

A B C D E F G H I J K L M N O P R S T U V X Y Z

PAŃSTWOWA SŁUŻBA
OCHRONY ZABYTEKÓW
Łódź Nr 2204
ŁÓDZKIE

1. Obiekt

KAMIENICA FISCHERÓW

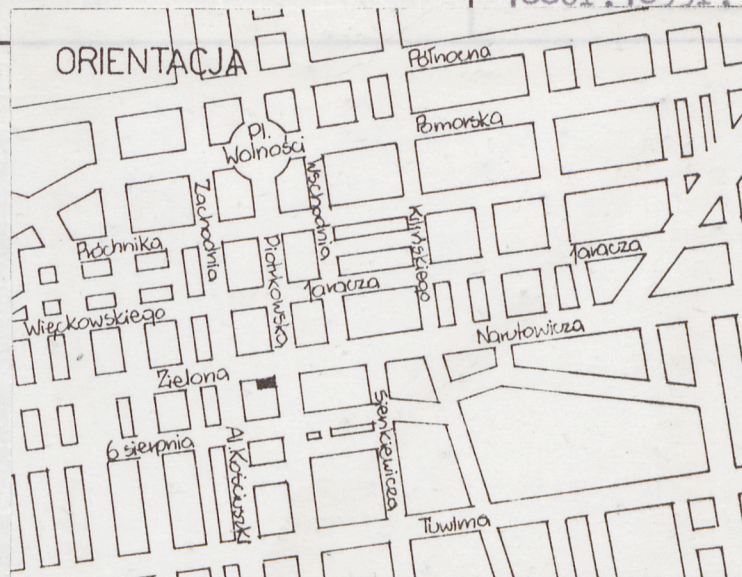
2. Czas powstania

1880r.:1895r.:

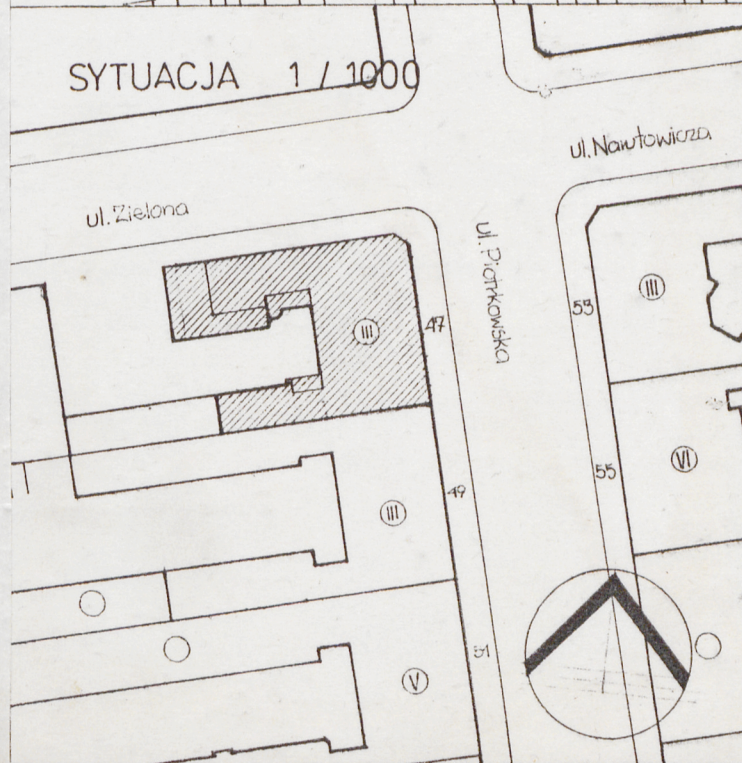
3. Miejscowość

ŁÓDŹ

11. Zdjęcia, rzut, przekrój, sytuacja, orientacja



SYTUACJA 1 / 1000



4. Adres

ul. Piotrkowska 47/
działka nr 13 w. zielone
786 KW [redacted]
nr hipoteczny rep. hip. 386

5. Przynależność administracyjna

województwo miejskie łódzkie
gmina

6. Poprzednie nazwy miejscowości

7. Przynależność administracyjna
przed 1 VI 1975

województwo łódzkie
powiat

8. Właściciel i jego adres
Przedsiębiorstwo Gospodarki
Mieszkaniowej Łódź-Śródmie-
ście; Łódź ul. A. Kamińskiego 6

9. Użytkownik i jego adres
ROM nr 4
Łódź ul. Piotrkowska 47

10. Rejestr zabytków

Nr A/344 data 2.12.1993

12. Autorzy, historia obiektu, określenia stylu.

W latach 50-tych XIX w. posesja była już w posiadaniu księgarskiej rodziny Fischerów. Początkowo zamieszkiwali oni w parterowym murowanym domku. Istniejącą obecnie kamienicę wzniesli w roku 1880 wg projektu nieznanego autora. Elewacje utrzymane są w duchu architektury rzymskiego Cinguecenta, akroteria zwieńczeń okiennych zdobi bogata ornamentyka sugerująca związki z berlińską szkołą Schinkla. Z tego roku pochodzi również projekt dwu- i trzypiętrowej lewej oficyny sygnowany przez Hilarego Majewskiego. W 1895 r. dom podwyższono o jedną kondygnację, z pełnym zachowaniem stylu, wg projektu Dawida Lande i Franciszka Chełmińskiego. Z roku 1911 pochodzi projekt budowy przeszklonej werandy w narożniku budynku frontowego, na wysokości 1p, autorstwa F. Chełmińskiego. W roku następnym, od strony podwórza, u styku skrzydeł frontowych, wzniesiono parterową przybudówkę. W latach międzywojennych kamienica była własnością rodziny Pfeifferów. Zmieniono wówczas m.in. kształt okien klatki schodowej. W roku 1990 dokonano częściowej rozbioru skrzydła frontowego ustawionego wzdłuż ul. Zielonej.

13. Opis (sytuacja, materiał i konstrukcja, rzut, bryła, elewacje, wnętrze, wyposażenie, instalacje).

Sytuacja

Kamienica stoi w śródmieściu, zajmując południowy narożnik ul. ul. Piotrkowskiej i Zielonej. Na prostokątnej działce poza budynkiem frontowym znajdują się położone wzdłuż granicy pld. murowane oficyny mieszkalne i budynki gospodarcze.

Materiał i konstrukcja

Fundamenty i ściany nośne budynku z cegły pełnej ceramicznej; ścianki działowe murowane lub z płyty pilśniowej na szkielecie drewnianym. Nad piwnicami sklepienia odcinkowe o wiązaniu pospolitym; wyżej belkowe stropy drewniane z wsuwanką i podsufitką. W sali sprzedaży księgarni podciąg niesący strop oparte na parze żeliwnych kolumn. Więźba dachowa drewniana o konstrukcji krokwiowo płatwiowej; płatew pośrednia oparta na rzędzie słupów z mieczami; w więźdarze pełnym zastrzały. Nad częściowo rozebrany skrzydłem północnym drewniany stropodach. W pom. sklepowych terrakota oraz posadzka z kwadratowych płyt kamiennych o wym. 30 x 30 i 50 x 50 cm; w sanitariatach posadzka betonowa; w sieni, pom. biurowych i mieszkalnych białe podłogi pokryte linoleum lub wykładziną. Drzwi frontowe zewnętrzne - nie zachowane; od podwórza drzwi zewn 2-skrz. ram-płyc. ze ślemieniem o płycinach wypełnionych ułożonymi pionowo listwami. Drzwi balkonowe w bud. frontowym 2 skrz. ram-płyc. ze ślemieniem; dolne płyciny zdobione frezowaniem i rautami. Drzwi w sieni i na klatce schodowej 2-skrz. ram-płyc. w ościeżnicach drewn.; część drzwi obita blachą. Drzwi wewn. 1- i 2-skrz. ram-płyc. oraz płytowe współczesne. Wątrzyzny współczesne szklone pojedynczo. W elewacjach frontowych okna 2-skrz. skrzynkowe, od podwórza ościeżnicowe polskie ze ślemieniem; listwy przymykowe w formie pilasterka o żłobkowanym trzonie, z głowicą kompozytową. Okna na klatce schodowej budynku frontowego z lat międzywojennych, pojedynczo szklone. W skrzydle wsch. schody do piwnicy drewniane, jednobiegowe o konstrukcji policzkowej. Między górnymi kondygnacjami schody dwubiegowe o konstrukcji ceglanej i drewnianych stopniach; balustrada z tralek dwulalkowych uzupełniona prostymi drewnianymi szczeblami/pomiędzy 3-ą kond i podestem leżącym powyżej tralki smuklejsze od pozostałych/. W oficynie schody drewniane typu policzkowego; do poz. 1p dwubiegowe, wyżej częściowo zabiegowe.

Rzut

Budynek założony na planie w kształcie odwróconej litery L. Dwufrontowy. Skrzydło wschodnie dwutraktowe, północne-półtoratraktowe. W parterze, w narożniku ulic podcień. Na osi skrzydła wschodniego przelotowa brama do sieni z klatką schodową. Po obydwu jej stronach pomieszczenia sklepowe. Na wyższych kond. pom. o szer. 1-, 2- i 3 osi okiennych, dzielone wtórnie ściankami działowymi. W zachowanej cz. skrzydła północnego przelotowa brama zamieniona na pom. sklepowe - w jedenastej osi od lewej strony. Oficyna południowa jednotraktowa.

Bryła

Skrzydło wschodnie podpiwniczone, trójkondygnacyjne z tryem od frontu, czterokondygnacyjne od strony podwórza, przykryte dwuspadowym dachem o niewielkim kącie nachylenia połaci. Skrzydło północne niepodpiwniczone, jedno oraz dwukondygnacyjne, z płaskim jednospadowym dachem odprowadzającym wodę w kierunku południowym.

14. Kubatura 5 600m ³	15. Powierzchnia użytkowa 950m ²	16. Przeznaczenie pierwotne sklepowo-mieszkalny	17. Użytkowanie obecne sklepowo-biurowy i mieszkalny
18. Prace budowlane i konserwatorskie, ich przebieg i dokumentacja 1990-po wstrzymaniu rozbiórki skrzydła północnego adaptacja zachowanych pomieszczeń parteru na sklepy, piętra na pomieszczenia biurowe; 1991-częściowa wymiana wewnętrznej instalacji elektrycznej; zmiana zasilania zewnętrznego;		19. Stan zachowania (fundamenty, ściany zewnętrzne, ściany wewnętrzne, sklepienia, stropy, konstrukcje dachowe, pokrycie dachu, wyposażenie i instalacje) Stan techniczny elementów konstrukcyjnych budynku zróżnicowany. Mury zachowane bez śladów większych zarysowań; więźba dachowa w stanie technicznym dobrym. Zniszczone elementy drewniane schodów i balustrady oraz stoalrka okienna i drzwiowa. Tynki z ubytkami i odparzeniami w elewacjach od strony podwórza.	
		20. Najpilniejsze postulaty konserwatorskie	

21. Akta archiwalne (rodzaj akt, numer i miejsce przechowywania)

RGP Wydz.Bud.sygn:1418 k.368-369,3449,4983,13 224,
14 701 w;WAPE
Państwowe Biuro Notarialne w Łodzi,kw.835;

22. Bibliografia

Tomasz Grygiel-Zamach na serce zabytkowej Łodzi w;
"Dziennik Łódzki"nr 161/13149/
z dn.14/15 lipca 1990r;
Anna Rynkowska-Ulica Piotrkowska str.248,Wyd.Łódzkie,
Łódź 1970

23. Źródła ikonograficzne i fotograficzne (rodzaj, miejsce przechowywania, sygnatury)

RGP Wydz.Bud.sygn:1418 k.368-369,4983,13 224,14 701
/plany/w;WAPE

24. Uwagi różne

25. Opracował

tekst Janusz Warszawa,kwiecień 1991
imię, nazwisko, data, podpis
plany, rysunki Janusz Warszawa,kwiecień 1991
imię, nazwisko, data, podpis
zdjęcia fotogr. Janusz Warszawa,kwiecień 1991
imię, nazwisko, data, podpis

miejsce przechowywania negatywów Państwowa Służba Ochrony Zabytków...
Oddział Wojewódzki w Łodzi

KARTA PO WYPEŁNIENIU PODLEGA OCHRONIE NA PODSTAWIE PRZEPISÓW PRAWA AUTORSKIEGO !

26. Adnotacje o inspekcjach, informacje o zmianach (daty, imiona i nazwiska wypełniających)

Pracownia Fotograficzna
Państwowej Służby Ochrony Zabytków w Łodzi
numer negatywu 1-26
numer albumu kopia nr 26
data wykonania zdjęcia 1991 r.
foto _____

27. Załączniki

1. Miejscowość Łódź	2. Obiekt (nazwa jak w karcie) Kamienica ul. Piotrkowska 47	3. Zawartość wkładki (nazwa obiektu lub materiału uzupełniającego) dalszy ciąg opisu, rzut parteru, przekrój
------------------------	---	---

Elewacje Kamienica dwufrontowa. Elewacja zachodnia dziewięcioosiowa z dwoma nieznacznie wysuniętymi jednoosiowymi ryzalitami skrajnymi. Otwory okienne i drzwiowe parteru współczesne, prostokątne, różnej wielkości. W dwóch skrajnych osiach od prawej strony wejścia do narożnego podcienia. Nad gzymsem międzykondygnacyjnym wąski pas ściany artykułowany w cz. prawej cokołami pilastrów, między którymi płyciny podokienne. Wyżej ścianę 1p dzielą pilastry o głowicach kompozytowych/niektóre z głowic zniesione/niosące belkowanie, które sięga poziomu parapetów 2p. W partiach ryzalitów po dwie pary pilastrów. Prostokątne otwory okienne 1p flankowane pilasterkami o płycinowo wyciętych trzonach i kompozytowych głowicach. Pilasterki te podtrzymują belkowanie zwieńczone łukowatym naczółkiem z akroterionami w kształcie palmet. Ścianę 2p artykułują pilastry o identycznym wyglądzie. Podtrzymują one szerokie belkowanie koronujące. Wewnętrzna para pilastrów w ryzalitach wraz z ustawionymi pośrodku oknami nieznacznie wysunięta przed płaszczyznę ściany ryzalitu. Otwory okienne na poz. 2p prostokątne, ujęte parami pilastrów o płycinowo wyciętych trzonach. Głowice pilastrów podtrzymują profilowane półkoliste arkady oraz belkowanie. W polach tympanonów usytuowanych między nadprożami okien i arkadami płaskorzeźbione tonda o motywach figuralnych. Pachy zdobione małymi rozetkami w profilowanych obramieniach. Naczółki w formie gzymsu odcinkowego zwieńczone są płaskimi trójkątnymi frontonami wypełnionymi płaskorzeźbionymi liśćmi akantu. Szczyty frontonów zdobią palmy w konchach, naroża żabki. Wyżej belkowanie koronujące złożone z dwupasmowego architravu, fryzu zawierającego niewielkie prostokątne okienka poddasza i silnie wysuniętego gzymsu z blaszanym grzebieniem. W partii fryzu, nad pilastrami, pary kroksztynów naśladujących tryglify. Spod wolutowego zwieńczenia kroksztynów spływają na trzy kanele płaskorzeźbione kiście winorośli. U dołu kroksztynów żezki. Otwory okienne poddasza flankowane prostokątnymi płycinami, w których dekoracja przedstawiająca kwiat ostu. W ryzalitach belkowanie identyczne, z tym, że płyciny przyokienne zdecydowanie węższe niż w partii środkowej. Zwieńczenie ryzalitów ma formę frontonów z gładkim tympanonem.

Elewacja północna. Obecnie jedenastoosiowa. Po częściowym wyburzeniu kamienicy sześć pierwszych osi licząc od lewej posiada wysokość trzech kond. i trempeł. W poz. parteru prostokątne otwory wejściowe do podcienia. Kolejne kond. dekorowane w sposób analogiczny jak od ul. Piotrkowskiej. Następne cztery osie budynku dwukondygnacyjne. W poz. parteru otwory w osiach dziewiętej i dziesiątej jako jedyne zachowały oryginalny detal. W nadprożach łuki odcinkowe. Wokół otworów drobnoprofilowane opaski, między nimi pilastry o gładkich trzonach. Opaski wokół otworów okiennych pozbawione łukowatych naczółków. W osi jedenastej w parterze brama zamknięta łukiem półkolistym. Ściana wokół bramy boniowana bonią kostkową opracowaną w tynku.

Elewacja wschodnia budynku frontowego. Czterokondygnacyjowa. Otwory okienne i drzwiowe prostokątne zamknięte prosto. Balkony zniesione.

Elewacja północna oficyny. Otwory okienne i drzwiowe prostokątne w opaskach z trapezoidalnymi kluczami w zwornikach. Jedynie okno klatki schodowej pomiędzy 1p i 2p zamknięte łukiem półkolistym.

Wkładkę założył: Janusz Warszawa, styczeń 1991
(imię, nazwisko, data)

Miejsce przechowywania negatywów: ORIDZ-Łódź

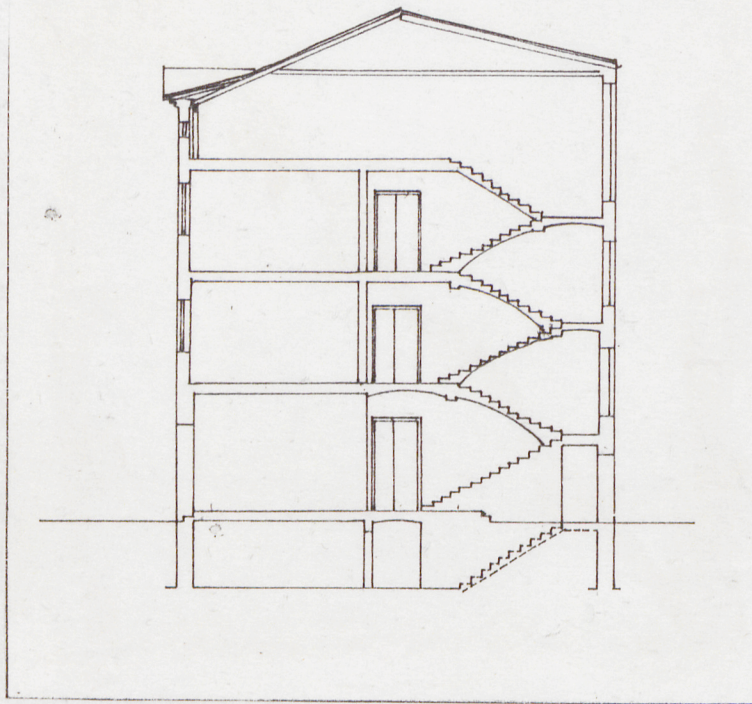
Z-d Poligr. Jan Jasiński W-wa, ul. Wolna 13, tel. 12-43-83

PAŃSTWOWA SŁUŻBA
OCHRONY ZABYTEKÓW
Oddział Wojewódzki w Łodzi

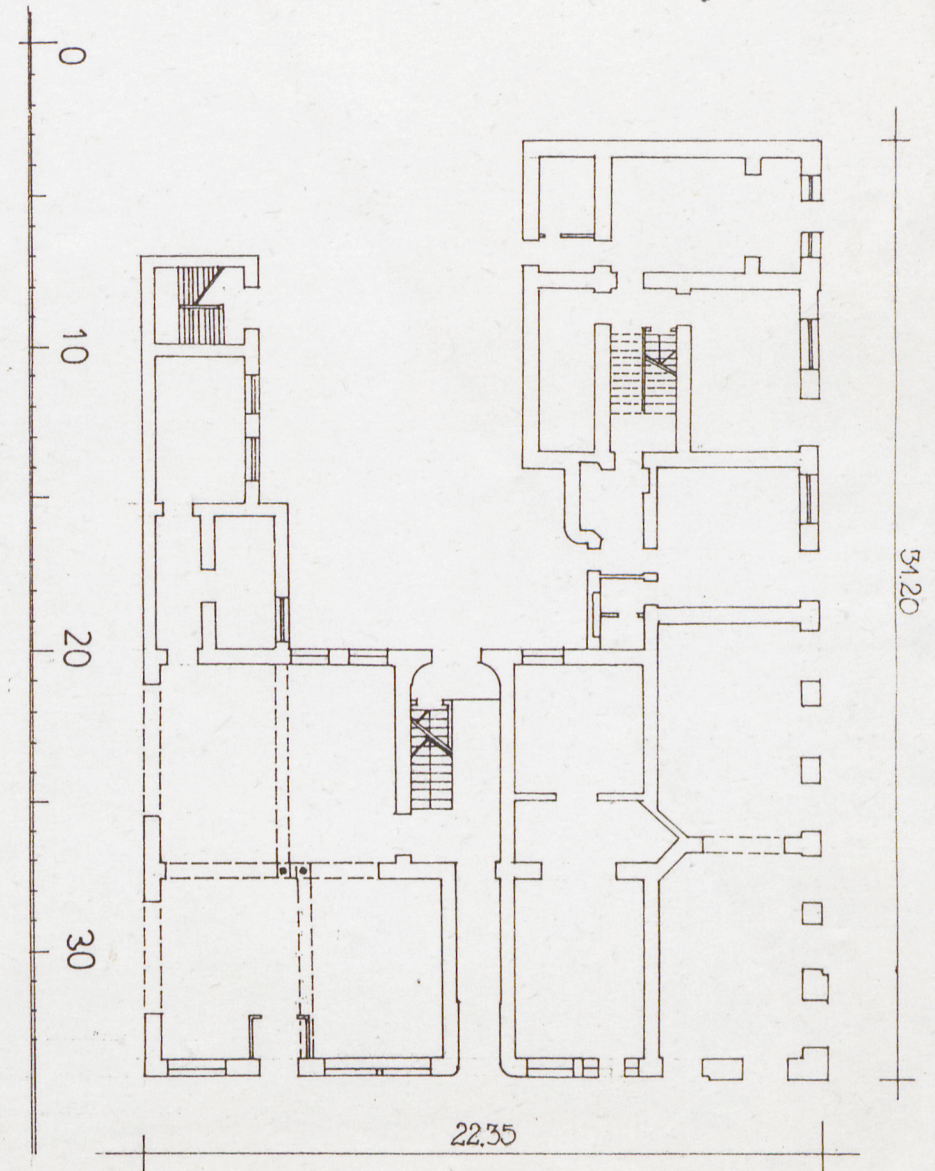
Wzór ODZ 1978 r.

PRZEKRÓJ

1/250



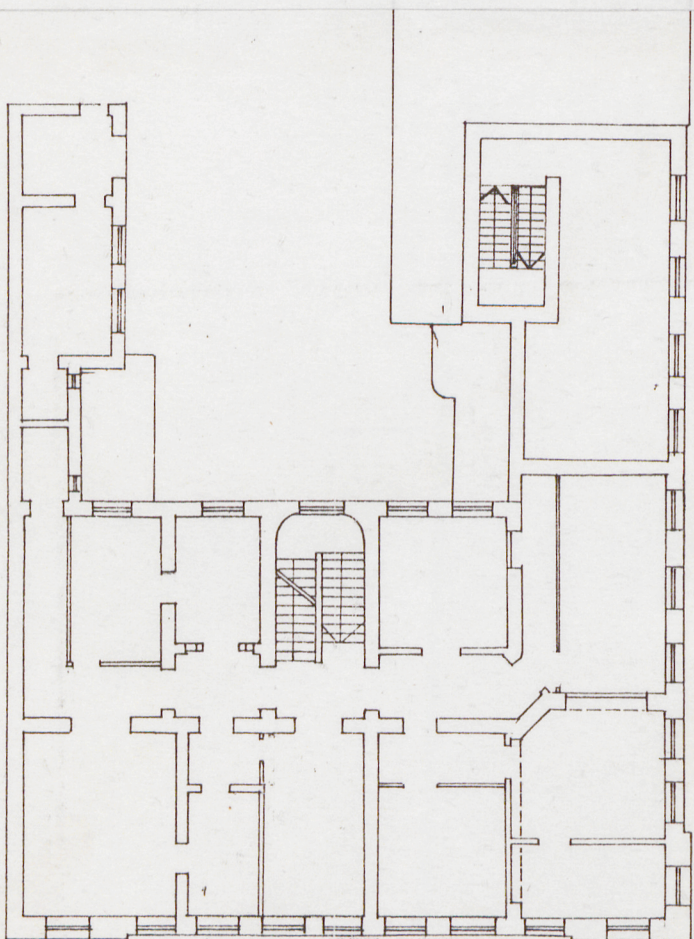
RZUT PARTERU 1/250



1. Miejscowość Łódź	2. Obiekt (nazwa jak w karcie) Kamienica ul. Piotrkowska 47	3. Zawartość wkładki (nazwa obiektu lub materiału uzupełniającego) str. A: rzut 1p, zdjęcia nr 3 i nr 4 - fragmenty elewacji północnej str. B: zdjęcia
-------------------------------	---	--

RZUT 1-ego piętra

1 / 250



- 5-ryzalit pód na wys. trempla i 2p
6-szczyt ryzalitu narożnego
7-dekoracja okna 1p w ryz.pód.
8-fragment środkowej części elewacji na poz. trempla i 2p
9-witryna sklepu jubilerskiego
10-dekoracja otworów okiennych w środkowej części elewacji
11-widok ogólny parteru



Wkładkę założył: ...Janusz...Warszawa...styczeń 1991

PANSTWOWA SŁUŻBA

Miejsce przechowywania negatywów: ...Państwowa...Służba
Z-d Poligr. Jan Jasiński W-wa ul. Wolna 13...Konservatorska o/Łódź



1. Miejscowość Łódź	2. Obiekt (nazwa jak w karcie) Kamienica ul. Piotrkowska 47	3. Zawartość wkładki (nazwa obiektu lub materiału uzupełniającego) str.A: zdjęcia 12+16 detale architektoniczne elewacji zachodniej str.B: zdjęcia 17 i 18 - zachowane fragmenty elewacji północnej 19 i 20 - elewacja wschodnia kamienicy frontowej 21 i 22 - elewacja oficyny południowej
------------------------	---	---



Pracownia Fotograficzna
Państwowej Służby Ochrony Zabytków w Łodzi
numer negatywu _____
numer albumu Koperta nr 26
data wykonania zdjęcia 1991 r.
foto _____

Wkładkę założył: Janusz Warszawa, styczeń 1991
(imię, nazwisko, data)

Miejsce przechowywania negatywów: Państwowa Służba
Konservatorska o/Łódź

Z-d Poligr. Jan Jasiński W-wa, ul. Wolna 13, tel. 12-43-83

