

ŁÓDZKIE

2198

1. Obiekt

KAMIENICA CZYNSZOWA

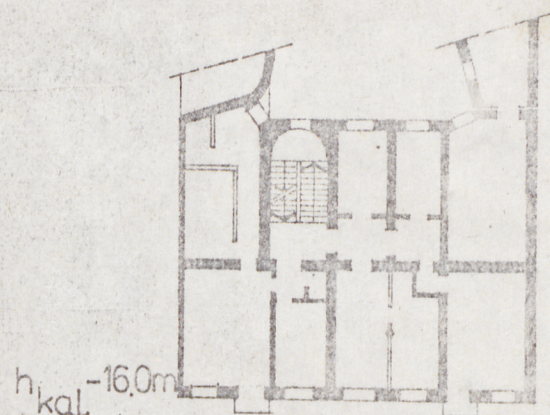
2. Czas powstania

1875r.

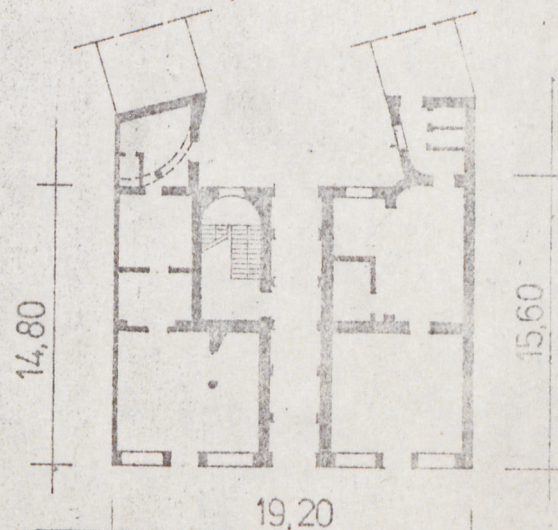
3. Miejscowość

ŁÓDŹ

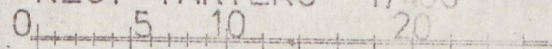
11. Zdjęcia, plan sytuacyjny, rzuty



RZUT PIĘTRA



RZUT PARTERU 1/400



4. Adres

ul. Piotrkowska 39

nr hipoteczny 267

5. Przynależność administracyjna

województwo Łódzkie

gmina

6. Poprzednie nazwy miejscowości

Łódź

7. Przynależność administracyjna
przed 1.VI.1975

województwo Łódzkie

powiat

8. Właściciel i jego adres

50%-skarbu państwa

50%-Stefan i Anna Kałuża

9. Użytkownik i jego adres

Budynek mieszkalny w administracji
prywatnej Wandy Duszyńskiej Łódź
ul. Narutowicza 35 m.6

10. Rejestr zabytków

Nr A/198

data 12.07.1976r.

autor zdjęć J. Warszawa
data wykonania czerwiec 1984r.
miejsce przechowywania negatywów O.B. i D.Z.

12. Autorzy, historia obiektu, określenia stylu.

- 1875r. - Budowa dwupiętrowego domu mieszkalnego dla Józefa Czapiewskiego, który przez pewien czas prowadził w nim cukiernię.
- 1891r. - Projekt budowy w głębi posesji trzykondygnacyjnego budynku mieszkalnego z dwiema oficynami wykonany przez inż. arch. G. Landaua dla Chila Tempela. Z tego samego roku pochodzi inwentaryzacja zrealizowanej samowolnie przez Dawida Tempela przebudowy kamienicy frontowej.
- 1892r. - Budowa czterokondygnacyjnej oficyny mieszkalnej według projektu G. Landaua Gutentegera oraz przeróbka fasady II-go piętra budynku frontowego.
- 1900r. - Przebudowa okien parteru na zlecenie ówczesnego właściciela M. Wintera.
- 1909r. - Nadbudowa trzeciego piętra w kamienicy położonej w głębi posesji. Budynek jest wówczas własnością Oszera Kohna.
- Budynek wzniesiony w stylu neobarokowym.

13. Opis (sytuacja, materiał i konstrukcja, rzut, bryła, elewacje, dach, wnętrze wyposażenie, instalacje)

Sytuacja

Kamienica stoi w zachodniej pierzei ulicy Piotrkowskiej pomiędzy ulicami Więckowskiego i Zieloną na froncie działki ustawionej skośnie do ulicy. Poza budynkiem frontowym zabudowa działki obejmuje: czterokondygnacyjną oficynę mieszkalną, czterokondygnacyjny budynek w głębi posesji oraz wzniesione za nim dwie oficyny mieszkalne.

Materiał i konstrukcja

Budynek o konstrukcji podłużnej. Nad bramą strop odcinkowy na belkach stalowych; nad pozostałymi pomieszczeniami stropy belkowe drewniane ze ślepą podłogą i podsufitką. Więźba dachowa drewniana o konstrukcji krokwiowej z jętką podpartą dwiema ścianami stolcowymi i z płattwami stopowymi leżącymi na ścianach kolankowych. Dach drewniany kryty papą.

Elementy wykończenia budynku

Na parterze posadzka z terrakoty; wyżej parkiety klepkowe i białe podłogi. Okna dwuskrzydłowe skrzynkowe ze ślemieniem/na parterze współczesna ślusarka okienna i drzwiowa/. Drzwi dwuskrzydłowe ramia-kowo-płycinowe oraz jedno i dwuskrzydłowe drzwi współczesne. Schody dwubiegowe konstrukcji ceglanej; na poddasze schody drewniane typu policzkowego.

Rzut

Budynek założony na rzucie prostokąta z bramą przelotową na osi głównej; dwutraktowy. Klatka schodowa po lewej stronie bramy. Parter adaptowany dla potrzeb handlowych. Na piętrze niegdyś dwa mieszkania obecnie wprowadzone wtórne podziały.

Bryła

Budynek trzykondygnacyjny, niepodpiwniczony, z częściowo zamieszkanym poddaszem, przykryty stromym dachem dwuspadowym o połaciach nierównej długości.

Elewacje

Elewacja frontowa siedmioosiowa, oś główna podkreślona ryzalitem. Ściany opracowane gładko. Na parterze brama przelotowa w osi środkowej, z obu jej stron współczesne witryny sklepowe. Poszczególne kondygnacje rozdziela belkowanie; naroża ścian i ryzalitów podkreśla ją pilastry o stylizowanych głowicach kanelurowane w górnej części. Otwory okienne I-go piętra flankowane półkolumnami o stylizowanych głowicach kompozytowych i trzonach żłobkowanych w górnej części. Otwór okienny w osi środkowej flankują para półkolumn i para pilastrów. Półkolumny podtrzymują belkowanie z naczółkiem o formie odcinka łuku. W II-ej i VI-ej osi balkony z metalowymi balustradami.

14. Kubatura	15. Powierzchnia użytkowa	16. Przeznaczenie pierwotne	17. Użytkowanie obecne
4500 m ³	800 m ²	handlowe i mieszkalne	handlowe i mieszkalne
18. Prace budowlane i konserwatorskie, ich przebieg i dokumentacja		19. Stan zachowania (fundamenty, ściany zewnętrzne, ściany wewnętrzne, sklepienia, stropy, konstrukcje dachowe, pokrycie dachu, wyposażenie i instalacje)	
		Budynek w dobrym stanie technicznym.	
20. Najpilniejsze postulaty konserwatorskie			

21. Akta archiwalne (rodzaj akt, numer i miejsce przechowywania)

RGP-Wydz.Bud., sygn. 1856, 2178, 2498, 2739, 8029, 9809,
10383, 11504, 11835 w: WAPŁ

Towarzystwo Kredytowe Miasta Łodzi sygn. 829 w: WAPŁ

22. Bibliografia

A. Rynkowska, Ulica Piotrkowska, Łódź 1970, ss. 248.

23. Źródła ikonograficzne i fotografie (rodzaj, miejsce przechowywania, sygnatury)

24. Uwagi różne

25. Wypełnił **czerwiec 1984r.**

PPZ „ARPEX”
inż. arch. Janusz Warszawa
Łódź, ul. Olsztyńska nr 1
Tel. 51-51-44

26. Sprawdził

1. Miejscowość

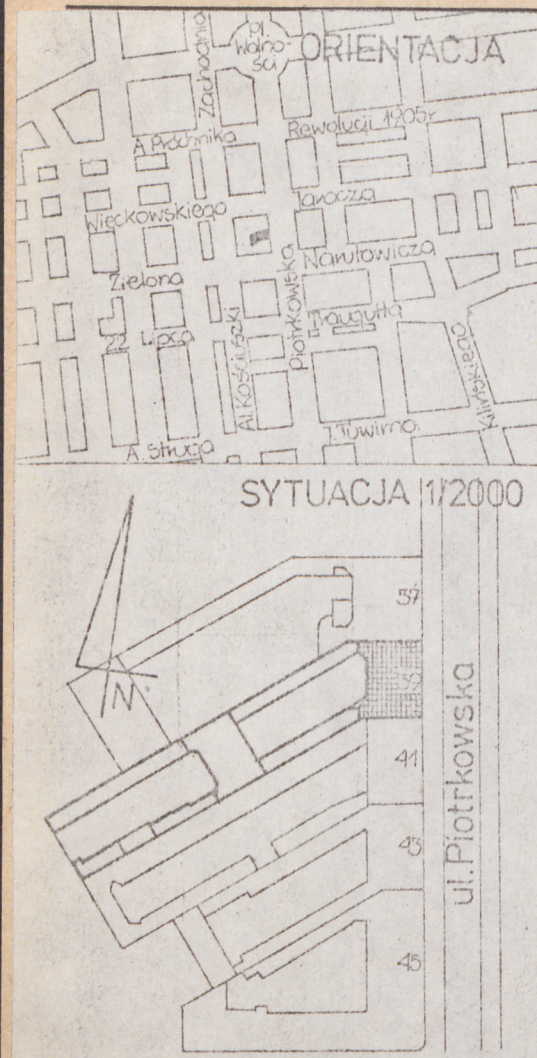
Łódź

2. Obiekt (nazwa jak w karcie)

Kamienica czynszowa

3. Zawartość wkładki (nazwa obiektu lub materiału uzupełniającego)

orientacja, sytuacja, dalszy ciąg opisu, zdjęcia



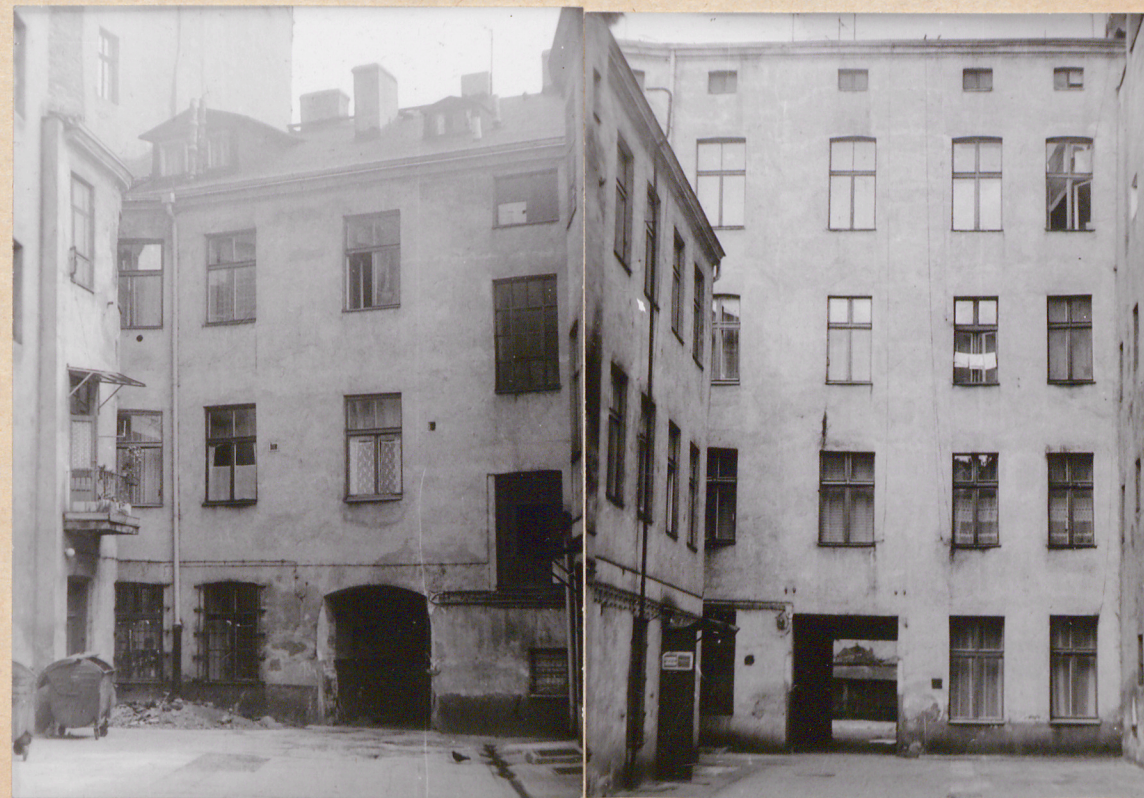
Dalszy ciąg opisu

Otwory okienne III-ej kondygnacji obramowane pilastrami o stylizowanych głowicach jońskich podtrzymującymi belkowanie z trójkątnymi naczółkami. Całość wieńczy wystający gzyms z naczółkiem o kształcie łuku w osi środkowej. W połaci dachowej dwie lukarny. W elewacji od strony podwórza otwory okienne prostokątne zamknięte prosto; brama zamknięta łukiem odcinkowym.

Wnętrze nie zachowało żadnych elementów stylowych.

Instalacje

Budynek posiada instalacje: wodno-kanalizacyjną, ogrzewanie piecowe i elektryczną.



Wkładkę założył: Janusz Warszawa, czerwiec 1984r.

(imię, nazwisko, data)

Miejsce przechowywania negatywów: O.B.i D.Z.

Wzór ODZ 1978 r.

