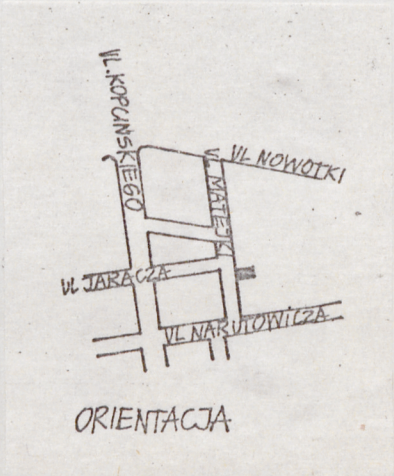
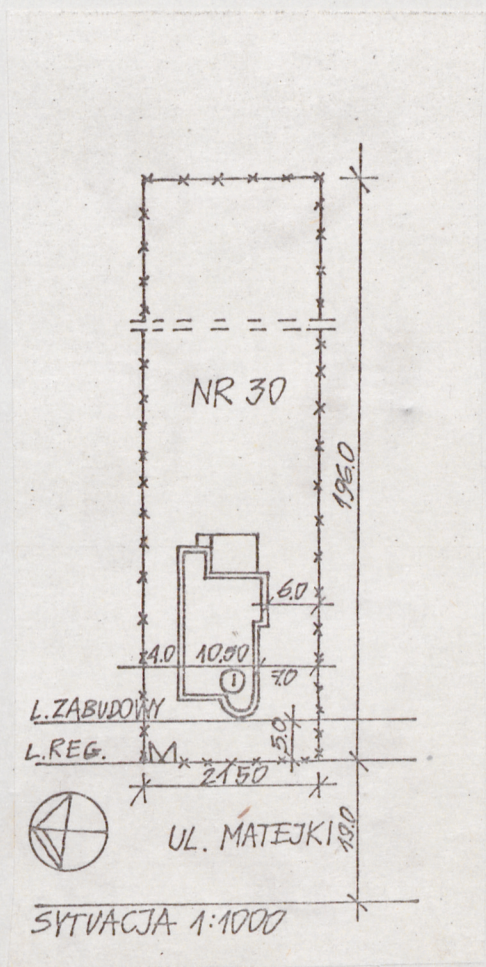


1. Obiekt DOM MIESZKALNY /WILLA/ 2. Czas powstania 1935-36r. 3. Miejscowość ŁÓDŹ

11 Zdjęcia: rzut, przekrój, sytuacja, orientacja



4. Adres
ul. Matejki 30
nr hipoteczny

5. Przynależność administracyjna
województwo miasto Łódź
gmina

6. Poprzednie nazwy miejscowości

7. Przynależność administracyjna
przed 1 VI 1975
województwo miasto Łódź
powiat

8. Właściciel i jego adres
[REDACTED]

9. Użytkownik i jego adres
[REDACTED]

10. Rejestr zabytków
Nr data

Jednorodzinny dom parterowy, przeznaczony dla adwokata, wybudowany w latach 1935-36 według projektu arch. Pawła Lewego.

Pierwotny właściciel i inwestor - adwokat [REDACTED]

Obecny właściciel - [REDACTED]

Styl/wg K.Olszewskiego "Nowa forma w architekturze polskiej 1900-25"/ - półmodernizm lat 30-tych XXw./

Sytuacja - jednorodzinny dom wolnostojący w linii zabudowy ul. Matejki, działka głęboka w kształcie wydłużonego prostokąta, ogrodzona siatką na podmurówce, brama wjazdowa i furtka w linii regulacyjnej ulicy, wejście główne do budynku w pn. strefie skrajnej fasady frontowej zach., wejście boczne na klatkę schodową od strony podjazdu w fasadzie pn., od strony fasady wsch. taras z zejściem do ogrodu.

Materiał i konstrukcja - ławy fundamentowe ceglane, ściany zewnętrzne i nośne w układzie podłużnym trzyprzęskowym, ceglane, ściany działowe ceglane; stropy nad piwnicą murowane systemem Kleina, nad parterem drewniane, belki stropowe oparte na ścianach zewnętrznych i dwóch ścianach wewnętrznych w układzie poprzecznym, w pom. sanitarnych terracota; w pok. mieszkalnych klepka dębowa; schody żelbetowe policzkowe, stopnie lastricowe; dach drewniany dwuspadowy o konstrukcji płatwiowo-kleszczowej, czterosłupowy ze ściankami kolankowymi, kryty papą; okna drewniane skrzynkowe, jedno poziomowe jedno-, dwu-, trój-, wielodzielne, drzwi zewnętrzne jednoskrzydłowe drewniane ramowe pełne, drzwi wewnętrzne j.w. pełne oraz częściowo zaszkłone; nadproża okienne i drzwiowe żelbetowe; balustrada schodów zewnętrznych pełna murowana, balustrada wewnętrzna ażurowa z prętów stalowych, poręcz drewniana, balustrada tarasu pełna murowana.

Rzut - założony na planie prostokąta, wąski front/ z wydatnym półokrągłym ryzalitem gabinetu w fasadzie frontowej oraz jednotraktowym, zbliżonym do kwadratu skrzydłem bocznym pn., rzut trzyprzęskowy w układzie podłużnym, trzytraktowy o zmiennych w poszczególnych przęsłach szerokościach traktów, w trakcie skrajnym pn. elewacji frontowej zach. wejście główne, wejście boczne z podjazdu na klatkę schodową w układzie poprzecznym, od strony ogrodu taras z zejściem na poziom terenu, mieszkanie trzypokojowe z poczekalnią i gabinetem adwokata zajmującymi przęsło frontowe oraz z kuchnią, łazienką, w.c i słuźbówką zajmującą wraz z dodatkową gospodarczą klatką schodową skrzydło boczne.

Bryła - budynek parterowy z częściowo użytkowym poddaszem podpiwniczony, dach dwuspadowy ze ścianką kolankową z gzymsem koronującym, nad wejściem boczny daszek w postaci płyty żelbetowej, balustrady schodów zewnętrznych i tarasu pełne murowane.

Elewacje - frontowa zach. trzyosiowa asymetryczna z wejściem w poziomie przyziemia w osi pierwszej i z półokrągłym wydatnym ryzalitem gabinetu w osi trzeciej; elewacja pn. sześciosiowa asymetryczna z wejściem bocznym w poziomie parteru w osi drugiej, nad wejściem daszek w postaci płyty żelbetowej; elewacja wsch. ogrodowa dwuosiowa asymetryczna z jednoosiowym ryzalitem skrzydła bocznego i trójdzielnym wyjściem na taras, balustrada tarasu pełna murowana; elewacja pd. czteroosiowa asymetryczna; dach kryty papą, elewacje otynkowane, w ściance kolankowej okna doświetlające poddasze, budynek posiada gzyms koronujący.

Instalacje - elektryczna, wod.-kan., ogrzewcza c.o. - kotłownia miejscowa.

14. Kuchnia 1 486 m ³	15. Powierzchnia użytkowa 369 m ²	16. Przeznaczenie pierwotne Dom jednorodzinny	17. Użytkowanie obecne Dom jednorodzinny
18. Prace budowlane i konserwatorskie, ich przebieg i dokumentacja		19. stan zachowania (fundamenty, ściany zewnętrzne, ściany wewnętrzne, sklepienia, stropy, konstrukcje dachowe, pokrycie dachu, wyposażenie i instalacje) Budynek w stanie bardzo dobrym.	
		20. Najpilniejsze postulaty konserwatorskie	

21. Akta archiwalne (rodzaj akt, numer i miejsce przechowywania)

Projekt arch. budynku-Wydział Architektury i Gospodarki
Przestrzennej Prezydium Dzielnicowej Rady Narodowej
Łódź-Śródmieście Al. Kościuszki 1

22. Bibliografia

23. Źródła ikonograficzne i fotografia (rodzaj, miejsce przechowywania, sygnatury)

24. Uwagi różne

25. Opracował

tekst arch. Joanna Olenderek XI 1985r.

imię, nazwisko, data, podpis

plany, rysunki arch. Maciej Olenderek XI 1985r.

imię, nazwisko, data, podpis

zdjęcia fotogr. arch. Maciej Olenderek XI 1985r.

imię, nazwisko, data, podpis

miejsce przechowywania negatywów

Karta po wypełnieniu podlega ochronie na podstawie przepisów prawa autorskiego

26. Adnotacje o inspekcjach, informacje o zmianach (daty, imiona i nazwiska wypełniających)

27. Załączniki

1. Miejscowość

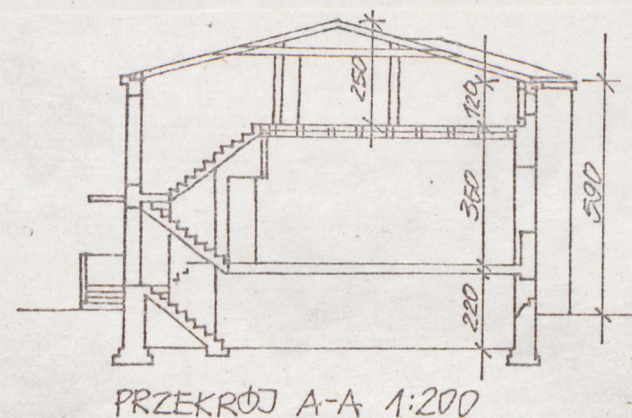
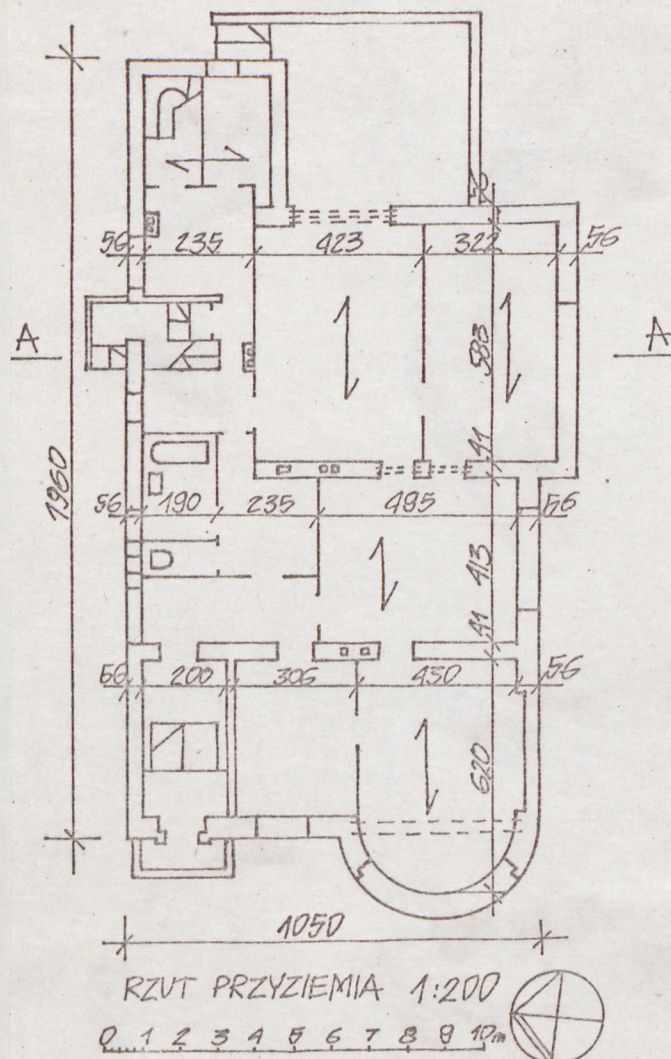
Ł O D Ź

2. Obiekt (nazwa jak w karcie)

DOM MIESZKALNY/WILLA/

3. Zawartość wkładki (nazwa obiektu lub materiału uzupełniającego)

Rzut, przekrój, zdjęcia.



Wkładkę złożył: arch. Joanna Olenderek XI.1985r.

(imię, nazwisko, data)

Miejsce przechowywania negatywów: O.B.i D.Z.w Łodzi.

prof. W.A. Olsztyński Z. 135/S
OZGraf. Z.P. Ostróda Z. 676 a. 40 000

9BZ 1978 r.



Z O D Z

DOM MIESZKALNY/WILLA/

WKŁADKA NR 2

Zdjęcia.

