

ŁÓDZKIE

1256

1. Obiekt

243/2 PLEBANIA PRZY KOŚCIELE p.w.WNIEBOWZIECIA NMP

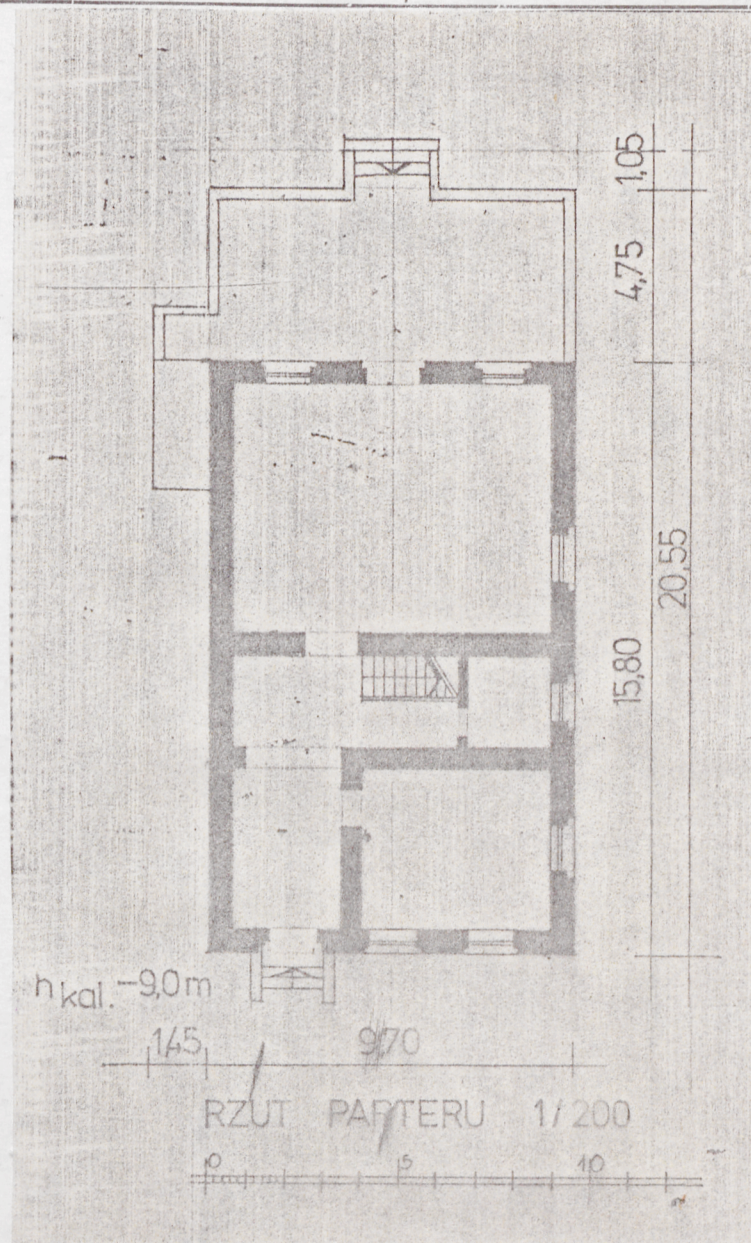
2. Czas powstania

lata 80-te XIXw.

3. Miejscowość

ŁÓDŹ

11. Zdjęcia, plan sytuacyjny, rzuty



4. Adres

ul. Kościelna 10

nr hipoteczny

5. Przynależność administracyjna

województwo łódzkie

gmina

6. Poprzednie nazwy miejscowości

Łódź

7. Przynależność administracyjna przed 1.VI.1975

województwo łódzkie

powiat

8. Właściciel i jego adres

Parafia rzymsko-katolicka p.w.
Wniebowzięcia NMP ~~na~~ Plac Kościel
-ny 8/10

9. Użytkownik i jego adres

j/w

10. Rejestr zabytków

Nr 4/280 data 29.04.2016

autor zdjęć J. Warszawa
data wykonania czerwiec 1984r.
miejsce przechowywania negatywów O.B.i D.Z.

12. Autorzy, historia obiektu, określenia stylu.

Budynek pochodzący z lat 80-tych XIXw.
Elewacje o charakterze neogotyckim.

13. Opis (sytuacja, materiał i konstrukcja, rzut, bryła, elewacje, dach, wnętrze wyposażenie, instalacje)

Sytuacja

Budynek plebanii stoi po wschodniej stronie ulicy Kościelnej, na-
-przeciw bryły neogotyckiego kościoła. Działka, na której się znaj-
-duje położona jest na narożniku ulic Wojska Polskiego i Kościelnej

Materiał i konstrukcja

Budynek o konstrukcji porzeczej, z cegły pełnej. Stropy drewniane
belkowe ze ślepą podłogą i podsufitką. Więźba dachowa drewniana
typu krokwiowo-jętkowego. Dach drewniany kryty blachą cynkową.

Elementy wykończenia budynku

W pomieszczeniach mieszkalnych parkiet klepkowy i białe podłogi.
Okna dwuskrzydłowe skrzynkowe ze ślemieniem/nad ślemieniem tafla
szklana podzielona drobno szczeblinami/. Drzwi zewnętrzne dwuskrzy-
-dłowe ramiakowo-płycinowe, górne płyciny przeszklone. Drzwi wewnę-
-trzne jedno-i dwuskrzydłowe ramiakowo-płycinowe. Schody typu zabie-
-gowego o konstrukcji policzkowej; policzki i stopnie schodów oraz
balustrada metalowe.

Rzut

Budynek założony na planie wydłużonego prostokąta. Na poziomie par-
-teru hall wejściowy i kuchnia, w głębi klatka schodowa oraz pokój
z wyjściem na współczesny taras. Na piętrze z każdej strony klatki
schodowej po dwa pomieszczenia mieszkalne.

Bryła

Budynek dwukondygnacyjny, niepodpiwniczony/piwnica pod tarasem/,
z użytkowym poddaszem, przykryty stromym dachem dwuspadowym.

Elewacje

Elewacja frontowa nietynkowana. W poziomie parteru portal schodkowy
od strony północnej, następnie dwa otwory okienne; wszystkie zamknię-
-te ostrołukowo. Powyżej dekoracyjny fryz z kształtek ceglanych
układanych rombów. Druga kondygnacja i poddasze czteroosiowe, arty-
-kułowane płycinami zamkniętymi ostrołukowo. Okna drugiej kondygna-
-cji w osiach zewnętrznych; prostokątne zamknięte łukami odcinkowy-
-mi. W osiach środkowych podwójne blendy. Na poziomie poddasza, w
w osiach środkowych prostokątne otwory okienne zamknięte półkoli-
-ście z podokiennikami zdobionymi rombów. fryzem. W osiach bocz-
-nych blendy kolisty. Całość wieńczy szczyt schodkowy. Pozostałe
elewacje tynkowane. We wschodniej, w parterze dwa okna i drzwi w
osi środkowej wszystkie zamknięte ostrołukowo. Na piętrze okna zam-
-knięte łukami odcinkowymi w osiach zewnętrznych; na poddaszu dwa
okna okrągłe. Elewacja boczna od południa trzyosiowa; otwory o kształ-
-cie jak poprzednio. Poniżej gzymsu ceglany fryz. W połaci dachowej
smukłe kominy. Elewacja północna bez otworów okiennych.

Wnętrze reprezentacyjny pokój parteru zachował sztukaterie o mo-
-tywach roślinnych w fasacie i na suflocie oraz dwa stylowe piece
kaflowe.

Instalacje: wodno-kanalizacyjną, ogrzewczą, gazową i elektryczną.

14. Kubatura	15. Powierzchnia użytkowa	16. Przeznaczenie pierwotne	17. Użytkowanie obecne
1200 m ³	260 m ²	mieszkalne	mieszkalne
18. Prace budowlane i konserwatorskie, ich przebieg i dokumentacja		19. Stan zachowania (fundamenty, ściany zewnętrzne, ściany wewnętrzne, sklepienia, stropy, konstrukcje dachowe, pokrycie dachu, wyposażenie i instalacje) Elementy konstrukcyjne budynku w dobrym stanie technicznym.	
20. Najpilniejsze postulaty konserwatorskie			

21. Akta archiwalne (rodzaj akt, numer i miejsce przechowywania)

22. Bibliografia

23. Źródła ikonograficzne i fotografie (rodzaj, miejsce przechowywania, sygnatury)

24. Uwagi różne

25. Wypełnił

czerwiec 1984r.

PRZEDSIĘBIORSTWO POLSKO-ZAGRANICZNE

ARPEX

mgr inż. arch. Janusz Warszawa

01-327 Łódź, ul. Olsztyńska nr 14

Tel. 51-51-44

Warszawa

26. Sprawdził

1. Miejscowość

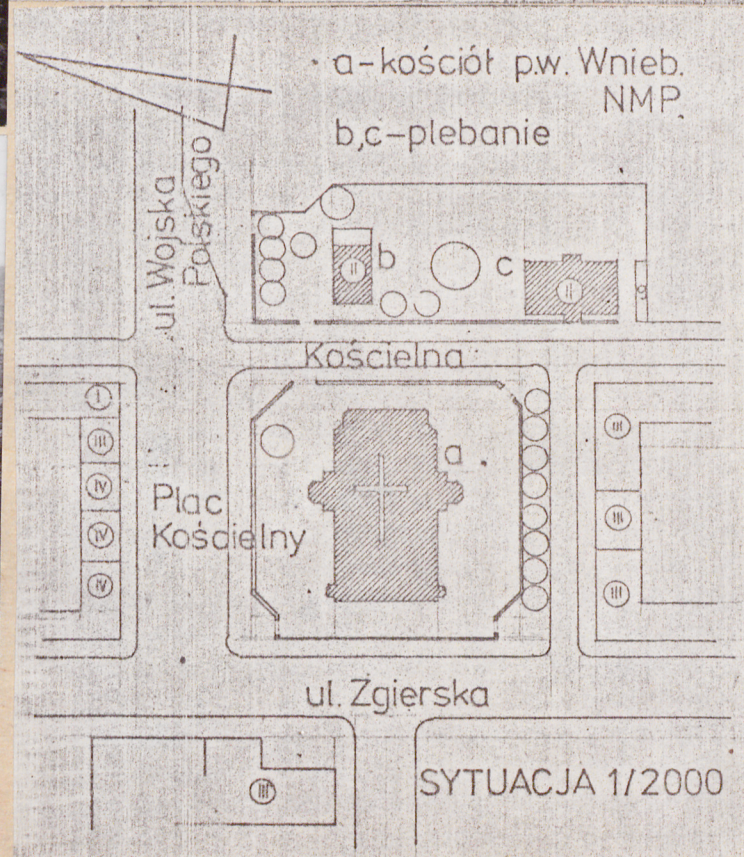
Łódź

2. Obiekt (nazwa jak w karcie)

Plebania

3. Zawartość wkładki (nazwa obiektu lub materiału uzupełniającego)

orientacja, sytuacja, zdjęcia



Wkładkę założył: Janusz Warszawa, czerwiec 1984r.

(imię, nazwisko, data)

O.B.i D.Z.

Miejsce przechowywania negatywów: