

A B C D E F G H I J K L M N O P R S T U V W X Y Z

Nr

2080  
ŁÓDZKIE

1 Obiekt

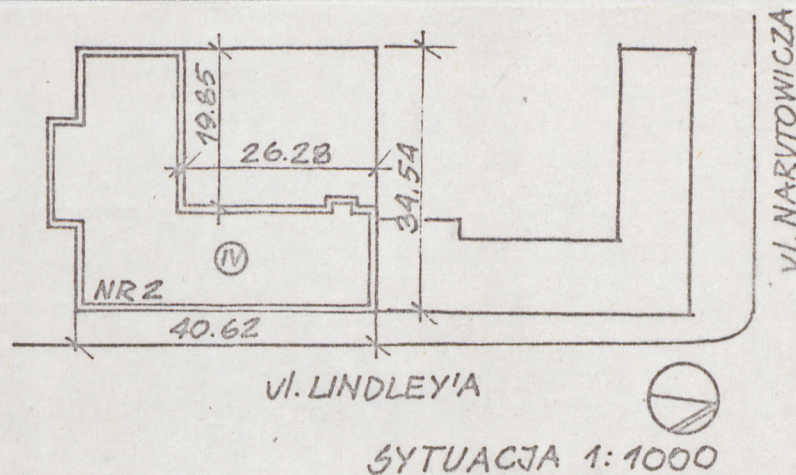
BUDYNEK BIUROWY ZARZĄDU MIEJSKIEGO, ob. Akademia Medyczna  
i Uniwersytet Łódzki

2 Czas powstania  
1938-39r.

3 Miejscowość

Ł O D Ź

11 Zdjęcia rzut, przekrój, sytuacja, orientacja



4 Adres

ul. Lindley a 3

nr hipoteczny

5 Przyznaność administracyjna

województwo miasto Łódź

gmina

6 Poprzednie nazwy miejscowości

7 Przyznaność administracyjna  
przed 1 VI 1975

województwo miasto Łódź

p. wiat

8 Właściciel i jego adres

Akademia Medyczna  
Łódź, Al. Kościuszki 2  
Uniwersytet Łódzki  
Łódź, ul. Narutowicza 65

9 Użytkownik i jego adres

j.w.

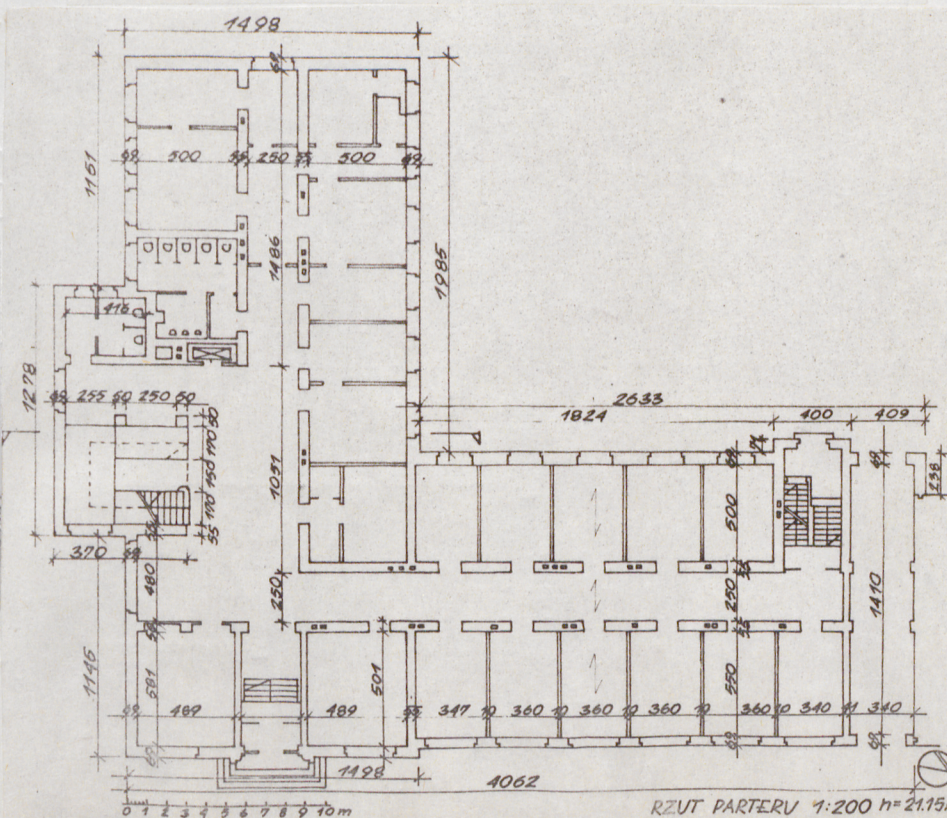
10 Rejestr zabytków

Nr

data



Jed. W.A. Olejnik z. 1350/S  
OZG. al. 2.1. 1970 r. 344 n. 40.000



12. Autorzy, historia obiektu, określenia stylu.

Budynek biurowy 3-piętrowy wybudowany pod koniec lat 30-tych XXw. Projektował Wydział Techniczny Gminy Miejskiej Łódź - kierownik Oddziału inż. Wilhelm Sawczyk.

Inwestor - Gmina Miejska w Łodzi, kierownik budowy - inż. arch. Stanisław Janiec.

Przeznaczenie budynku - biura dla Zarządu Miejskiego.

Obecni właściciele budynku: Akademia Medyczna w Łodzi, Uniwersytet Łódzki.

Obecni użytkownicy budynku:

Akademia Medyczna - Wydział Lekarski: Instytut Fizjologii i Biochemii, Zakład Biofizyki, Zakład Fizjologii,

Uniwersytet Łódzki: Zakład Dydaktyczny Chemii, Dziekanat Wydziału Matematyki i Chemii, Dziekanat Wydziału Prawa i Administracji, Instytut Chemii.

Styl /wg K.Olszewskiego "Nowa forma w architekturze polskiej 1900-25"/ - wolny funkcjonalizm - forma pośrednia między funkcjonalizmem a kompromisowym półmodernizmem.

13. Opis (sytuacja, materiał i konstrukcja, rzut, bryła, elewacje, wnętrza wyposażenie instalacje)

Sytuacja - działka prostokątna, wsch. granicą przylegająca do ul. Lindley a, budynek frontowy, w zach. pierzei ul. Lindley a, z zewnętrznym z dwóch stron obudowanym dziedzińcem, dostępnym z bramy przejazdowej, umieszczonej w pn części szczytowej budynku frontowego, przylegającej do budynku sąsiedniego, dziedzińiec połączony z dziedzińcem pn sąsiada.

Materiał i konstrukcja - ściany nośne /układ podłużny/ murowane z cegły pełnej, ściany ceglano-zbrojone; stropy systemu Kleina na dźwigarach dwuteowych, stalowych, opartych na ścianach zewnętrznych i dwóch ścianach wewnętrznych, podłużnych; dach drewniany dwuspadowy ze ścianką kolankową, o konstrukcji płaskowo-kleszczowej, sześciopłaskowy, słupy dachowe są ustawione na belkach podwalinowych spoczywających na strópie 3-go piętra, kryty papą; nad główną klatką schodową czterospadowy, oparty na strópie wzmocnionym trzema żebrami; stropy międzypiętrowe posiadają na korytarzach i w sanitariatach posadzkę terracotową a w pokojach posadzkę z klepki dębowej; schody główne żelbetowe z płytami biegowymi rozpiętymi między belkami spocznikowymi, okładzina lastricowa, schody boczne betonowe, policzkowe, schody zewnętrzne granitowe; okna skrzynkowe, dwupoziomowe trójdzielne; drzwi zewnętrzne drewniane dwuskrzydłowe z nadświetlem, zaszkłone, drzwi wewnętrzne jedno- i dwuskrzydłowe drewniane płycinowe pełne.

Rzut - założony na planie litery L, skrzydła trzytraktowe, frontowe wschodnie z nieznacznie zryzalitowaną strefą wejścia głównego w pd części narożnikowej z bramą przejazdową w pn części szczytowej, skrzydło pd z wyraźnym ryzalitem głównej klatki schodowej w fasadzie pd, w strefie głównej klatki pom. sanitarne, w skrzydle frontowym przy bramie przejazdowej boczna klatka schodowa dostępna z dziedzińca, pokoje biurowe w obu skrzydłach rozłożone symetrycznie w dwóch traktach połączonych traktem korytarza.

Bryła - budynek frontowy, trzypiętrowy, podpiwniczony, dach dwuspadowy ze ścianką kolankową, nad strefą głównej klatki schodowej czterospadowy, strefa głównej klatki schodowej wyższa o jedną kondygnację od reszty budynku.

Elewacja - frontowa od strony ul. Lindley a, wsch., dziesięciociosowa, asymetryczna, dwustrefowa, strefa wejściowa czterokondygnacyjna z poddaszem, czterosiosowa symetryczna, w parterze trzyeiosowa, drzwi wejściowe szklone dwuskrzydłowe z nadświetlem ujęte w modernistyczny portal zwieńczony płacą, stanowiącą daszek nad wejściem, w ścianie kolankowej poddasza dwa okienka na linii osi wewnętrznych; strefa biurowa bez okien w ścianie kolankowej, siedmiuosiosowa, w skrajnej osi pn części szczytowej brama wjazdowa w poziomie parteru, drewniana pełna o wzmocnionych płycinach ze stałym naświetleniem; wszystkie okna dwupoziomowe trójdzielne połączone na poszczególnych kondygnacjach gzymsem parapetowym i płycinami podokiennymi o ciemniejszej barwie tynku; dach dwuspadowy ze ścianką kolankową.

Wnętrze - brak elementów dekoracyjnych.

Wyposażenie - posadzka hallu wejściowego i korytarzy czarno-biała z terracoty na klatkach schodowych lastrico, w pom. biurowych klepka dębowa, winda w strefie klatki schodowej.

Instalacje - elektryczna, wod.-kanalizacyjna, ogrzewcza co- zdalaczynne /ścielowe/.

<p>14. Kubałura</p> <p>19.485 m<sup>3</sup></p>	<p>15. Powierzchnia użytkowa</p> <p>3.728 m<sup>2</sup></p>	<p>16. Przeznaczenie pierwotne</p> <p>Budynek biurowy</p>	<p>17. Użytkowanie obecne</p> <p>Budynek biurowo-dydaktyczny</p>
<p>18. Prace budowlane i konserwatorskie, ich przebieg i dokumentacja</p> <p>Renowacja elewacji i wymiana pokrycia dachowego na początku lat 80-tych XXw.</p>		<p>19. stan zachowania (fundamenty, ściany zewnętrzne, ściany wewnętrzne, sklepienia, stropy, konstrukcje dachowe, pokrycie dachu, wyposażenie i instalacje)</p> <p>Budynek w stanie dobrym. po renowacji elewacji.</p> <p>20. Najpilniejsze postulaty konserwatorskie</p>	

21. Akta archiwalne (rodzaj akt, numer i miejsce przechowywania)

Projekt budynku-Archiwum Wydziału Architektury i Gosp.  
Przestrzennej Prezydium Dzielnicowej R.N. Łódź-Sródmieście  
Łódź al.Kościuszki 1.

22 Bibliografia

23 Źródła ikonograficzne i fotografia (rodzaj, miejsce przechowywania, sygnatury)

24. Uwagi różne

25. Opracował

tekst arch. Joanna Olenderek X.1984r.

plany, rysunki arch. Joanna Olenderek X.1984r.

zdjęcia lotogr arch. Maciej Olenderek X.1984r.

miejsce przechowywania negatywów O.B.i D.Z. w Łodzi

Karta po wypełnieniu podlega ochronie na podstawie przepisów prawa autorskiego

26 Adnotacje o inspekcjach, informacje o zmianach (daty, imiona i nazwiska wypełniających)

27 Załączniki

1 wkładka

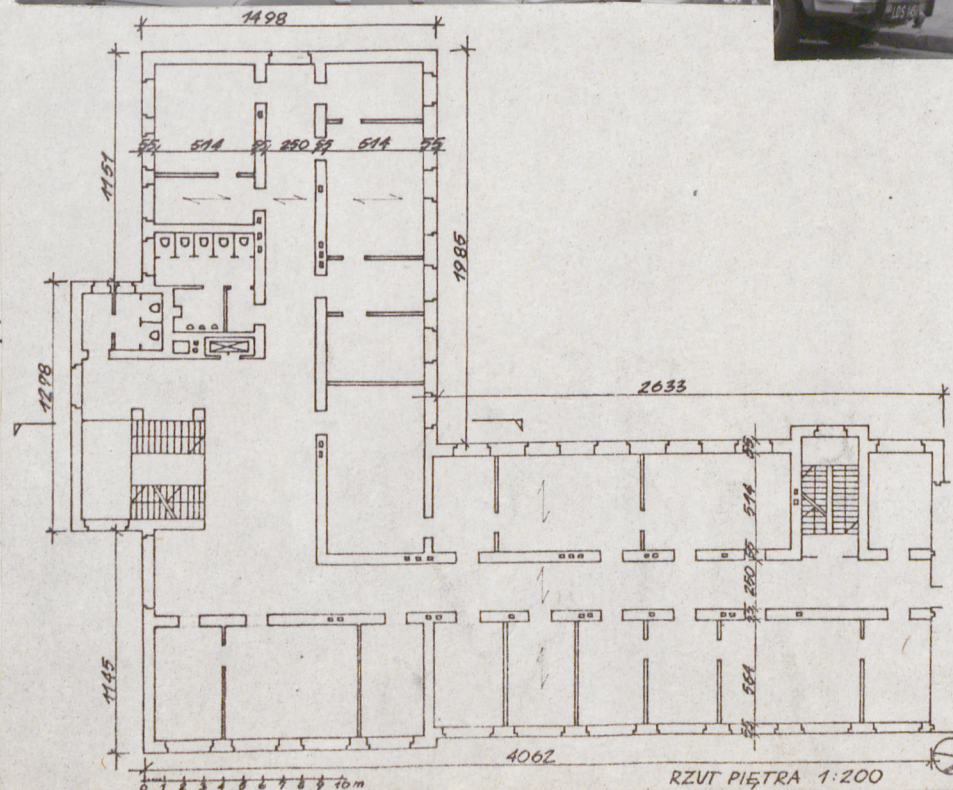
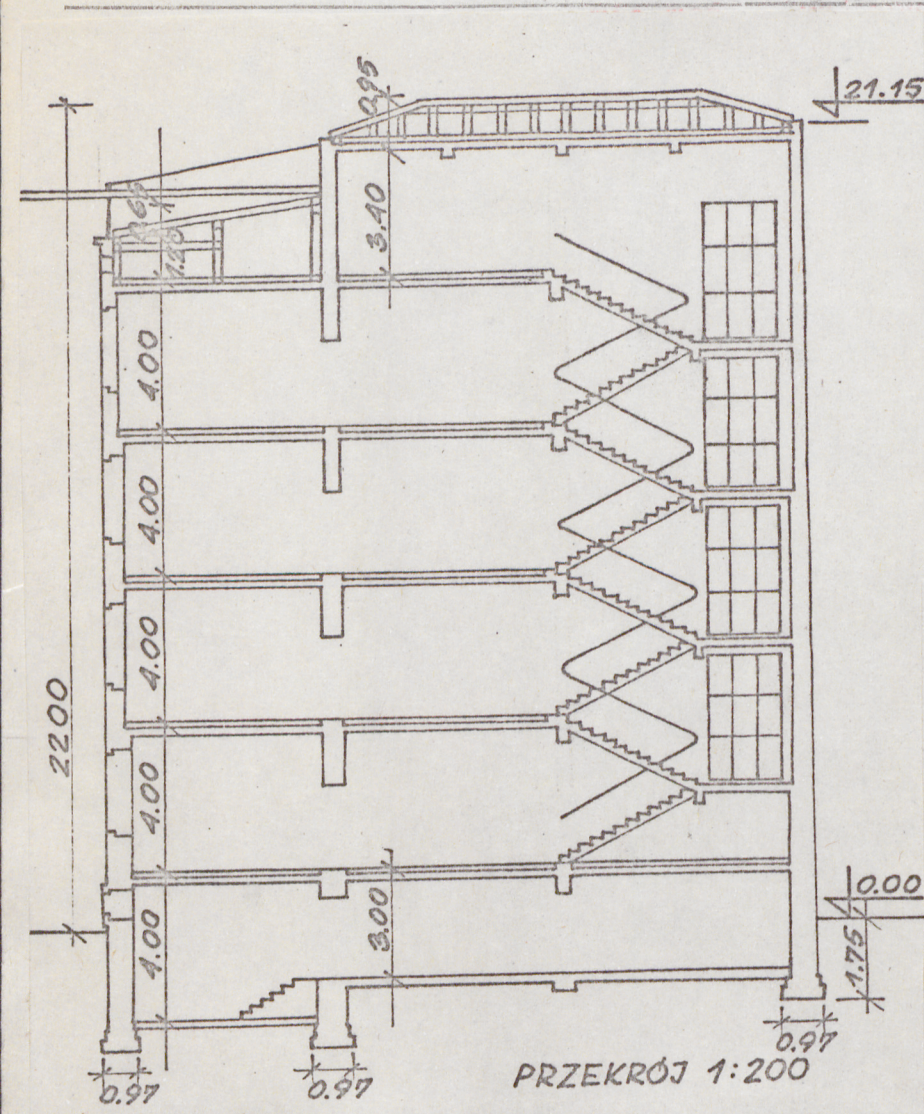
1. Miejscowość

Ł O D Z

2. Obiekt (nazwa, adres, data)  
DOM BIUROWY, OB. AKADE-  
MIA MED., i UNIWERSYTET

3. Zawartość wkładki (nazwa obiektu lub materiału uzupełniającego)

Rzut piętra, przekrój, zdjęcia



Wkładkę założył: Jolanna Ojenderek X.1984r.

(imię, nazwisko, data)

Miejsce przechowywania negatywów: O.B. i D.Z. w Łodzi

Wzór ODZ 1978 r.