

ŁÓDZKIE

1953

1. Obiekt

243/1

KOŚCIÓŁ p.w. WNIEBOWZIĘCIA NMP

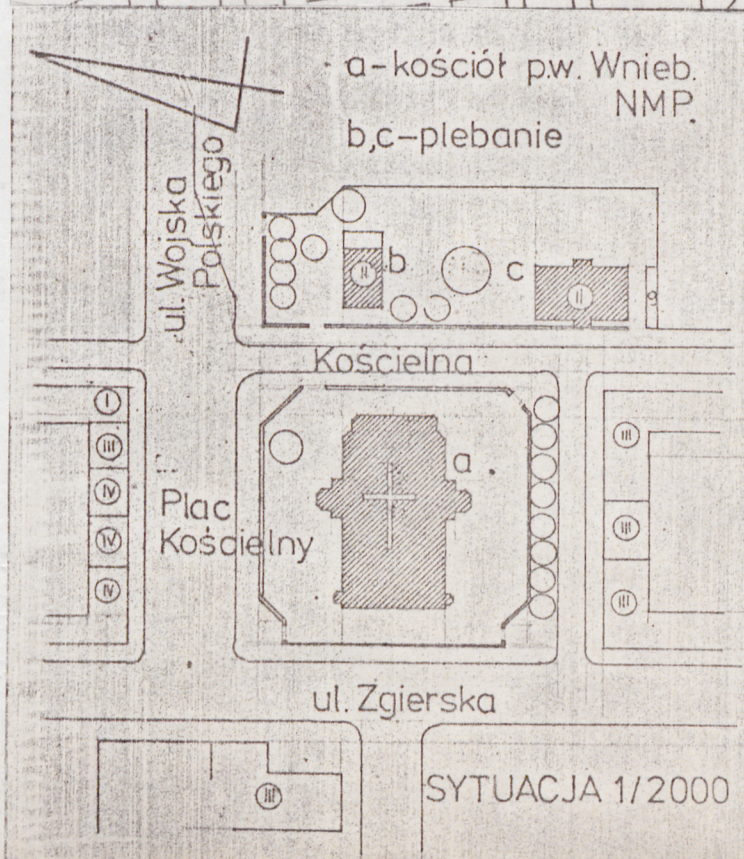
2. Czas powstania

1888r.-1892r.

3. Miejscowość

ŁÓDŹ

11. Zdjęcia, plan sytuacyjny, rzuty



4. Adres ul.Kościelna 8/10

nr hipoteczny 186

5. Przynależność administracyjna

województwo łódzkie

gmina -

6. Poprzednie nazwy miejscowości

Łódź

7. Przynależność administracyjna przed 1.VI.1975

województwo łódzkie

powiat -

8. Właściciel i jego adres

Parafia rzymsko-katolicka p.w. Wniebowzięcia NMP Łódź ul.Kościelna 8/10

9. Użytkownik i jego adres

j/w

10. Rejestr zabytków

Nr A/119 data 20.01.1971r.

autor zdjęć J. Warszawa

data wykonania

miejsce przechowywania negatywów

lipiec 1984r.

O.B.i D.Z.

SYTUACJA 1/2000

12. Autorzy, historia obiektu, określenia stylu.

W POłowie XIXw. na Starym Mieście, przy Zbiegu ulic Brzezińskiej i Zgierskiej stał drewniany Kościół katolicki. W 1888r. został on rozebrany i przeniesiony na teren pierwszego kódzkiego cmnetarza grzebalnego, zamkniętego od 1852r. Na jego miejsce wybudowano w latach 1888-1892 według projektu Konstantego Wojciechowskiego neogotycki kościół Wniebowzięcia NMP.

13. Opis (sytuacja, materiał i konstrukcja, rzut, bryła, elewacje, dach, wnętrze wyposażenie, instalacje)

Sytuacja

Bryła kościoła znajduje się w północnej części miasta, przy dawnym trakcie prowadzącym w kierunku Zgierza pośrodku Placu Kościelnego. Od strony północnej i południowej otaczają kościół budynki mieszkalne o zróżnicowanej wysokości/od I do V kondygnacji/. Po stronie wschodniej sąsiadują z nim neogotyckie zabudowania plebanii położone w rozległym sadzie. Fronton zachodni kościoła zamyka perspektywa ulicy Lutomierskiej.

Materiał i konstrukcja

Kościół murowany z cegły pełnej. Nawy przekryte sklepieniami krzyżowo-żebrowymi czterodzielnymi; w przecięciu nawy głównej z transeptem sklepienie gwiaździste; zakrystia i kaplica MB przekryte sklepieniami krzyżowo-żebrowymi ośmiodzielnymi. Wieża dachowa drewniana o konstrukcji krokwiowej z jętką podpartą dwiema ścianami stolcowymi; więzary wzmocnione za pomocą krzyżujących się długich zastrzałów. Dachy drewniane pokryte blachą miedziową, jedynie kaplice zamykające transept pokryte dachówką.

Elementy wykończenia budynku

Posadzki z płytek terrakotowych. Okna witrażowe pojedynczo szklone w ramach stalowych. Drzwi jedno- i dwuskrzydłowe o konstrukcji ramiakowo-płycinowej. Do piwnic schody ceglane; w wieżach do poziomu chóru schody kręte z prefabrykowanych elementów betonowych, wyżej schody drewniane.

Wnętrze

Kościół orientowany. Korpus trójnawowy czteroprzęsłowy. Ramiona transeptu wystające poza zarys korpusu; zamknięte wielobocznymi kaplicami. Transept oddziela od prezbiterium pojedyncze przęsło. Prezbiterium o szerokości nawy głównej z nieco węższym wielobocznym zamknięciem. Po jego obydwu stronach pomieszczenia zakrystii i kaplicy założone na planie ośmioboku z przylegającym od zachodu kwadratem. W zachodniej części kościoła kruchta mieszcząca w wystających wieżyczkach klatki schodowe na chór muzyczny. Nawy orzdzielają ostrołukowe arkady na wydatnie fazowanych słupach; ponad arkadami bifonyjne blendy i ostrołukowe okna oświetlające nawę główną. Żebra sklepienne zakończone słupkami zdobionymi rzeźbionymi motywami roślinnymi.

Bryła

Kościół bazylikowy. Nawa główna i transept przykryte stromymi dachami dwuspadowymi; zamknięcia prezbiterium i transeptu przykryte dachami wielopołaciowymi. Nawy boczne posiadają dachy pulpitowe, wieże czterospadałe dachy wieżowe.

14. Kubatura 15000 m ³	15. Powierzchnia użytkowa 1100 m ²	16. Przeznaczenie pierwotne sakralne	17. Użytkowanie obecne sakralne
18. Prace budowlane i konserwatorskie, ich przebieg i dokumentacja		19. Stan zachowania (fundamenty, ściany zewnętrzne, ściany wewnętrzne, sklepienia, stropy, konstrukcje dachowe, pokrycie dachu, wyposażenie i instalacje) Elementy konstrukcyjne budynku w dobrym stanie technicznym.	
20. Najpilniejsze postulaty konserwatorskie			

21. Akta archiwalne (rodzaj akt, numer i miejsce przechowywania)

RGP-Wydz.Bud.,sygn.8970 w:WAPŁ

22. Bibliografia

A.Rynkowska,Ulica Piotrkowska,Łódź 1970,ss.248.

23. Źródła ikonograficzne i fotografie (rodzaj, miejsce przechowywania, sygnatury)

24. Uwagi różne

25 Wypełnił

Lipiec 1984r.

26. Sprawdził

1. Miejscowość

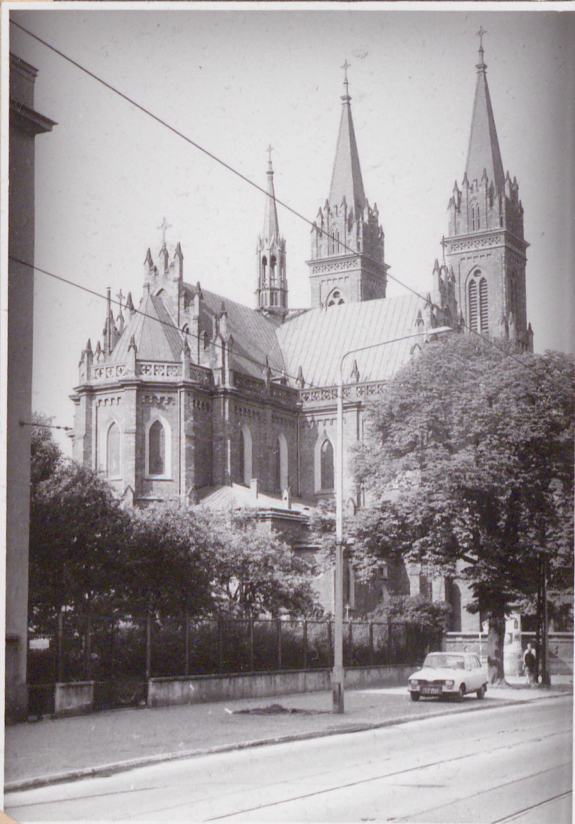
Łódź

2. Obiekt (nazwa jak w karcie)

Kościół Wniebowzięcia NMP

3. Zawartość wkładki (nazwa obiektu lub materiału uzupełniającego)

rzut, zdjęcia, dalszy ciąg opisu



Dalszy ciąg opisu

Na skrzyżowaniu nawy głównej z transeptem ośmioboczna wieżyczka na sygnaturkę przykryta dachem wieżowym. Kościół podpiwniczony w części wschodniej.

Elewacje

Fasada dwuwieżowa. Schodkowe portale flankowane ceglanyymi przyporami posiadają strome szczyty. Szczyt środkowy wieńczy pinakiel z krzyżem. Kondygnacje rozdziela gzyms kordonowy. Na poziomie drugiej kondygnacji płaszczyznę ściany ożywia rozeta i dwa ostrołukowe okna. Pod gzymsem ceglany fryz. Schodkowy szczyt z rzędami małych okienek w ostrołukowych płycinach wciśnięty między dwie wieże. W dolnej kondygnacji wież podwójne okna ostrołukowe nad którymi umieszczone zegary. Naróża wież ozdobione sterczynami. Na najwyższej kondygnacji ostrołukowe okna z maswerkami umieszczone w płycinach. Poniżej okien balkony na wspornikach ceglanych. Naróżniki wież podkreślone lizenami, nad oknami ceglany fryz. Powyżej gzymsu sterczyny. Wieże wieńczą strome dachy czterospadowe. Elewacje boczne podzielone przyporami przechodzącymi górami w lizeny. Pomiedzy przyporami dwa ostrołukowe okna do naw bocznych. Ściana ponad dachem naw bocznych artykułowana podobnie, z pojedynczym otworem okiennym. Poniżej gzymsu ceglany fryz. Nad gzymsem także balustrada z otworami o formie czworoliścia i sterczynami. Wieloboczne zamknięcia transeptu posiadają przypory ze sterczynami i balustrady metalowe. Szczyty transeptu opracowane identycznie jak szczyt fasady zachodniej.

Wyposażenia wnetrz

We wnętrzu znajdują się: ołtarze z XVIII i XIX w.

Instalacje

Budynek posiada instalacje: elektryczną i ogrzewczą.

Wkładkę założył: **Janusz** Warszawa, lipiec 1984r.

(imię, nazwisko, data)

Miejsce przechowywania negatywów: **O.B.i D.Z.**

Wzór ODZ 1978 r.

2,30 | 1,90

22,40

2,30 | 1,90

16,10

10,0

52,30

19,50

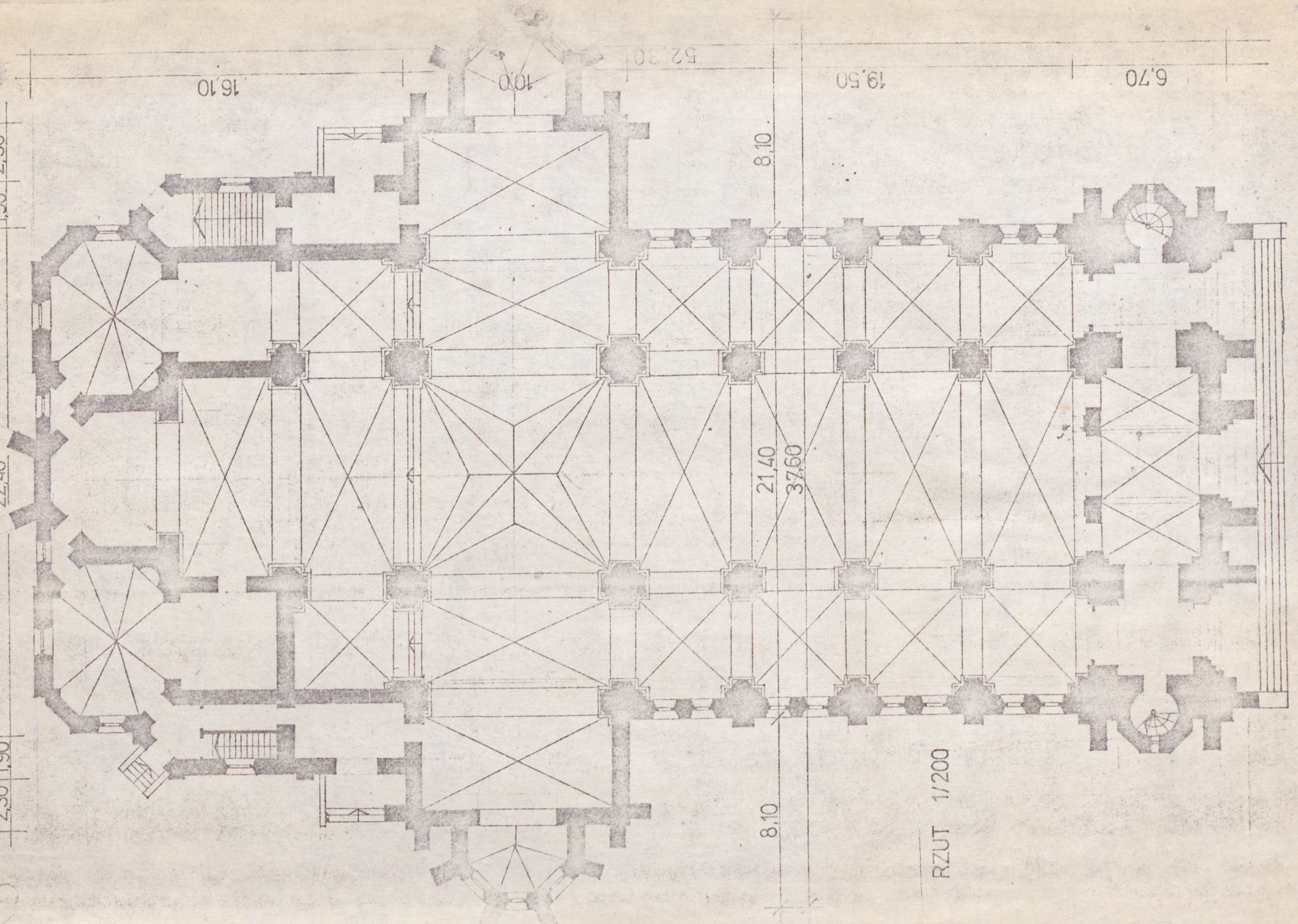
6,70

8,10

21,40
37,60

8,10

RZUT 1/200



1. Miejscowość

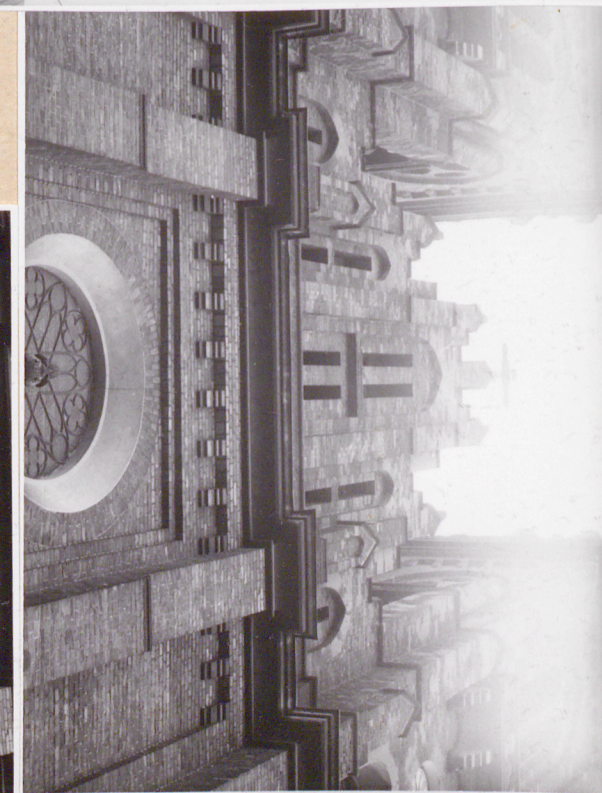
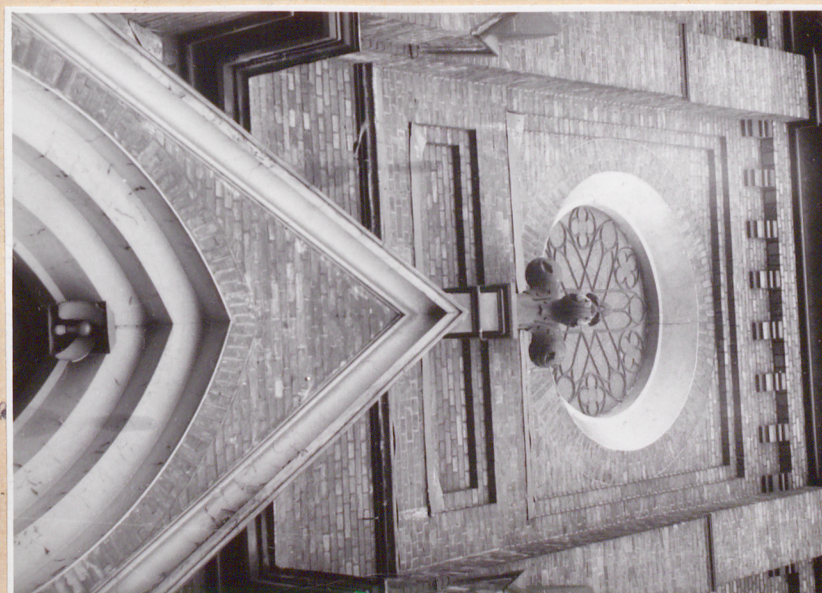
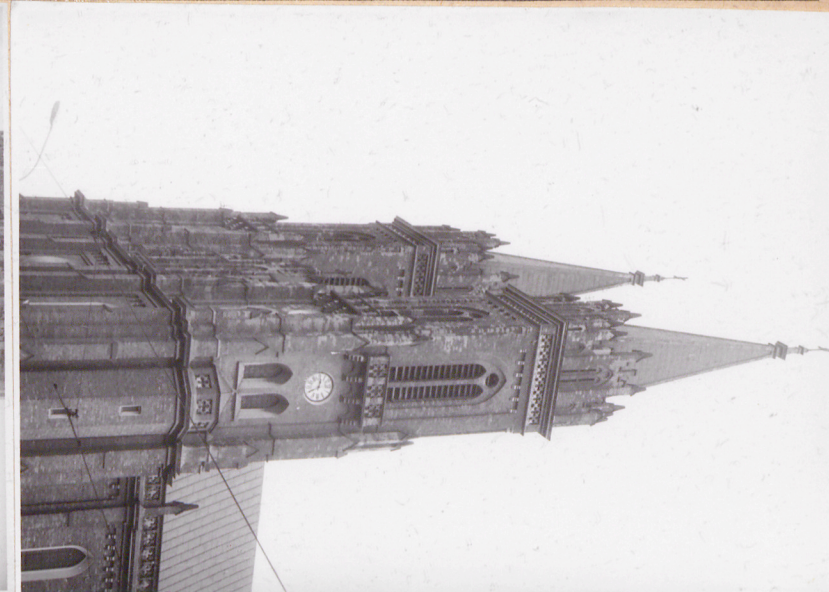
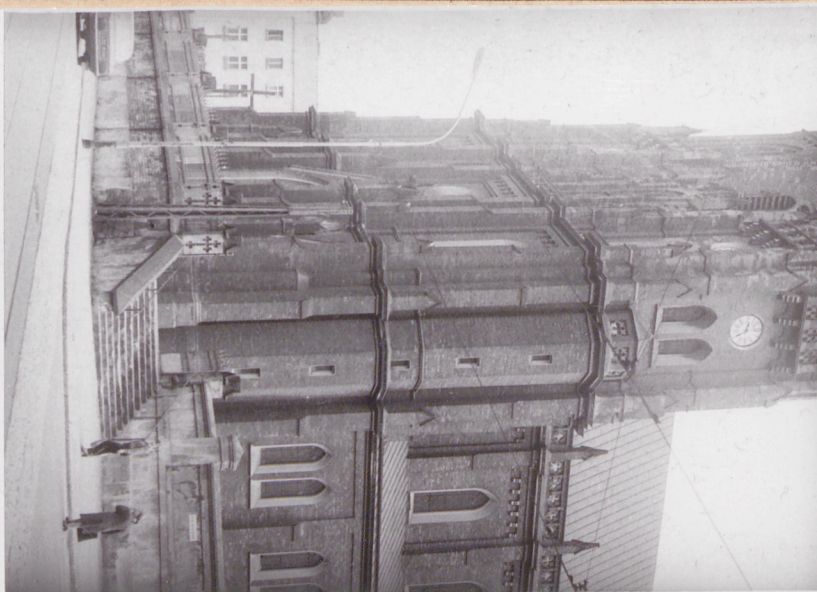
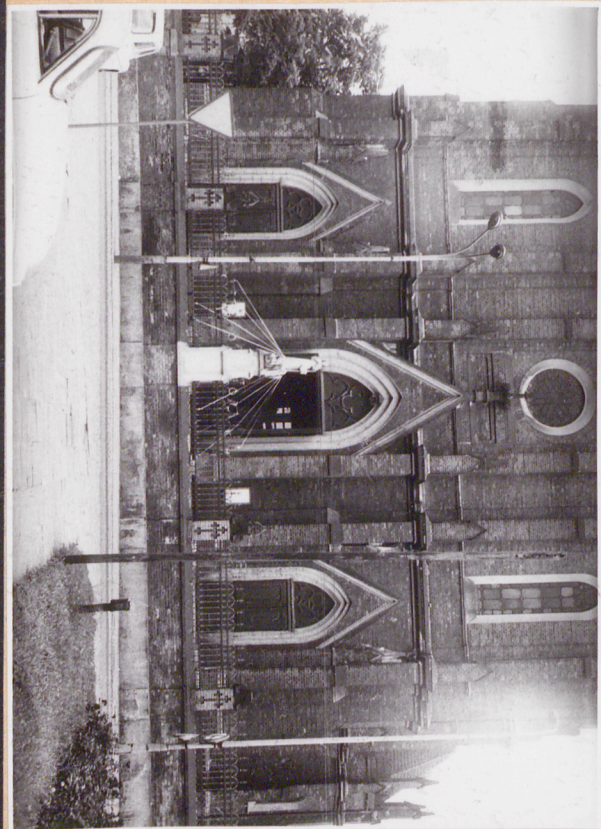
Łódź

2. Obiekt (nazwa jak w karcie)

Kościół w Niebowzięcia NMP

3. Zawartość wkładki (nazwa obiektu lub materiału uzupełniającego)

zdjęcia

Wkładkę założył: Janusz Warszawa, lipiec 1984 r.
(imię, nazwisko, data)

Miejsce przechowywania negatywów: O.B. i D.Z.



1. Miejscowość

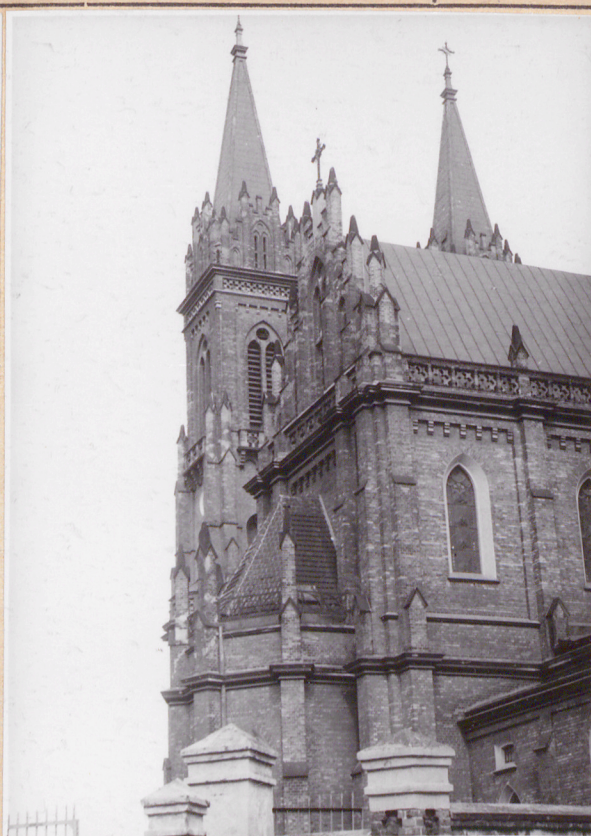
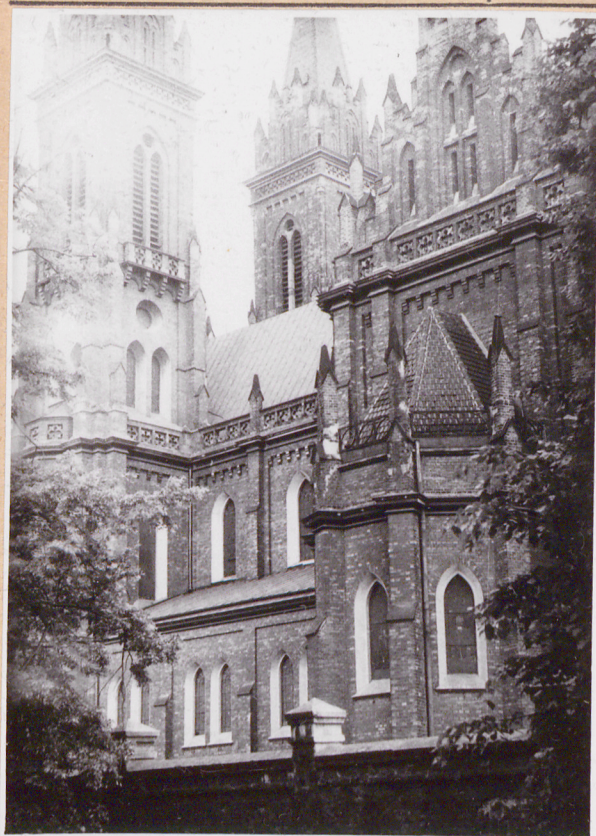
Łódź

2. Obiekt (nazwa jak w karcie)

Kościół Wniebowzięcia NMP

3. Zawartość wkładki (nazwa obiektu lub materiału uzupełniającego)

zdjęcia

Wkładkę założył: Janusz Warszawa.lipiec 1984r.
(imię, nazwisko, data)

Miejsce przechowywania negatywów: O.B.i D.Z.

Wzór ODZ 1978 r.

