

ŁÓDZKIE

2164

1. Obiekt

WILLA ERNESTA LEONHARDTA

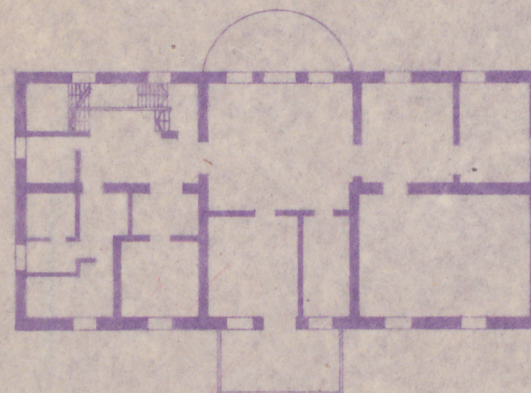
2. Czas powstania

lata 90-te XIXw.

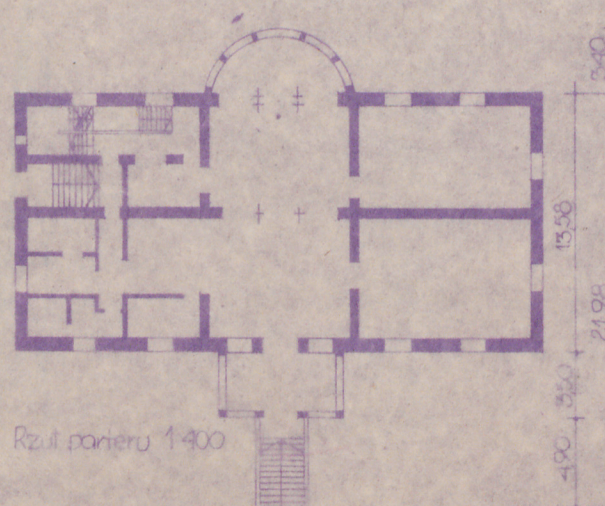
3. Miejscowość

ŁÓDŹ

11. Zdjęcia, plan sytuacyjny, rzuty



Rzut piętra 1:400



Rzut parteru 1:400

4. Adres

ul. Pabianicka 2

630

nr hipoteczny

5. Przynależność administracyjna

województwo łódzkie

gmina

6. Poprzednie nazwy miejscowości

Łódź

7. Przynależność administracyjna przed 1.VI.1975

województwo łódzkie

powiat

8. Właściciel i jego adres

Skarb państwa

9. Użytkownik i jego adres

Urząd Dzielnicy Łódź-Górna

Urząd Stanu Cywilnego - w/m

10. Rejestr zabytków

Nr

data

autor zdjęć J. Warszawa
data wykonania luty, 1984r.
miejsce przechowywania negatywów

12. Autorzy, historia obiektu, określenia stylu.

Budynek wzniesiony w latach 90-tych ubiegłego wieku. Należał do Ernsta Leonhardta, jednego z właścicieli firmy Leonhardt, Woelker i Girbardt. Budynek w stylu eklektycznym z elementami renesansu i baroku.

13. Opis (sytuacja, materiał i konstrukcja, rzut, bryła, elewacje, dach, wnętrze wyposażenie, instalacje)

Sytuacja

Willi jest usytuowana w obrębie niewielkiego układu parkowego. Od strony północnej otwiera się z niej widok na perspektywę ulicy -cy Piotrkowskiej podkreślony szpalerem drzew. Po południowej stronie willi znajduje się niewielki parking i podjazd z ulicy Pabianickiej.

Materiał i konstrukcja

Budynek murowany z cegły pełnej. Nad piwnicami strop płaski typu Kleina; powyżej stropy drewniane z polepą gruzową, wsuwanką z desek i podsufitką. Nad parterem w miejscu archiwum i węzłów sanitarnych stropy typu Kleina na belkach stalowych. Konstrukcja dachu drewniana płatwiowo-kleszczowa oparta na drewnianych słupkach. Dach drewniany pokryty papą.

Elementy wykończenia budynku

W pomieszczeniach parteru posadzki z płyt marmurowych; w węzłach sanitarnych posadzki betonowe. Na piętrze podłogi drewniane. Okna dwuskrzydłowe skrzynkowe ze ślęmieniem, na poddaszu okna zespolone. Drzwi zewnętrzne dwuskrzydłowe o konstrukcji ramiakowo-płacinowej/drzwi od strony południowej współczesne z górnymi płycinami przeszklonymi/. Wewnątrz willi dwuskrzydłowe drzwi klepkowe do pomieszczeń reprezentacyjnych parteru oraz drzwi aluminiowe dwuskrzydłowe z nadświetlami. Schody konstrukcji żelbetowej płytowej z belkami spocznikowymi.

Rzut

Budynek założony na rzucie prostokąta, dwutraktowy. Na osi rozległy hall zamknięty półkolistą werandą; po prawej stronie hallu reprezentacyjne sale urzędu, po stronie lewej pomieszczenia zaopieczna. Wewnętrzna klatka schodowa w narożniku północno-zachodnim.

Bryła

Budynek dwukondygnacyjny na cokole, całkowicie podpiwniczony, z poddaszem użytkowym, przykryty dachem czterospadowym o niewielkim kącie nachylenia połaci dachowych.

Elewacje

Cokoł budynku oraz narożniki ścian boniowane. Elewacje opracowane gładko z niewielkimi gzymsami na poziomie parapetów okiennych. Fasada południowa siedmioosiowa; trzy osie środkowe zsunięte razem. Na poziomie parteru w części środkowej weranda, na którą prowadzą współczesne żelbetowe schody. Ściana werandy artykułowana pilastrami i półkolumnami podtrzymującymi belkowanie, na którym balustrada tralkowa. Na poziomie piętra w tej części elewacji otwory w opaskach rozdzielone płaskimi pilastrami niosącymi belkowanie.

14. Kubatura 4200 m ³	15. Powierzchnia użytkowa 1200 m ²	16. Przeznaczenie pierwotne mieszkalne	17. Użytkowanie obecne usługowe i biurowe
18. Prace budowlane i konserwatorskie, ich przebieg i dokumentacja 1974r. - remont kapitalny z adaptacją na potrzeby USC/Dokumentacja: Archiwum PGM Łódź-Górna/.		19. Stan zachowania (fundamenty, ściany zewnętrzne, ściany wewnętrzne, sklepienia, stropy, konstrukcje dachowe, pokrycie dachu, wyposażenie i instalacje) Wszystkie elementy konstrukcyjne budynku w dobrym stanie technicznym.	
20. Najpilniejsze postulaty konserwatorskie			

21. Akta archiwalne (rodzaj akt, numer i miejsce przechowywania)

22. Bibliografia

23. Źródła ikonograficzne i fotografie (rodzaj, miejsce przechowywania, sygnatury)

24. Uwagi różne

25. Wypełnił

luty 1984r.

26. Sprawdził

mgr inż. arch. Janusz Warszawa
31-327 Łódź, ul. Olęstyńska nr 11
Tel. 61-61-44

1. Miejscowość

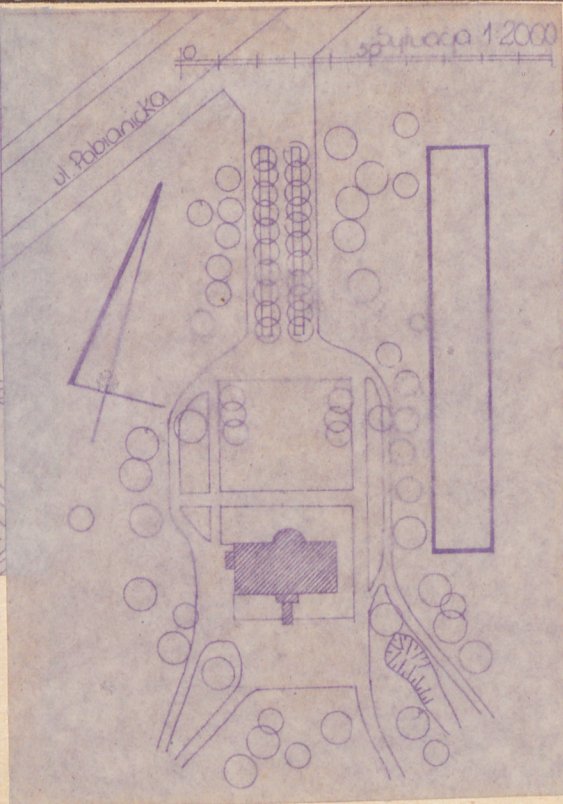
Łódź

2. Obiekt (nazwa jak w karcie)

Willa *F. Leonhardta*

3. Zawartość wkładki (nazwa obiektu lub materiału uzupełniającego)

Orientacja, sytuacja, dalszy ciąg opisu, zdjęcia



Dalszy ciąg opisu

Drzwi balkonowe podkreśla kartusz z płaskorzeźbą głowy kobiecej w otoczeniu wici roślinnej. Otwory okienne w osiach bocznych parteru zdobią opaski z uszakami i zwornikami, naczółki w formie odcinków gzymsu oraz podokienniki wypełnione płaskorzeźbioną balustradą tralkową. Na poziomie piętra okna w opaskach zdobione trójkątnymi naczółkami na wspornikach wolutowych. Całość elewacji wieńczy belkowanie. W partii fryzu okienka poddasza rozdzielone płaskorzeźbionymi girlandami. Powyżej gzyms na kroksztynach. Kalenicę dachu zdobi metalowy grzebień. Elewacja północna dekorowana w sposób analogiczny. Jedynie okna poddasza o kształcie kwadratowym zdobione są opaskami. Na osi środkowej półklista parterowa weranda przeszklona trójdzielnymi oknami. Elewacje boczne dwuosiowe. Od strony zachodniej drzwi wejściowe osłonięte metalowym daszkiem.

Wnętrza

Wnętrza nie zachowały żadnych elementów stylowych.

Instalacje

Budynek posiada instalacje: wodno-kanalizacyjną, gazową, ogrzewczą i elektryczną.

Wkładkę założył: Janusz Warszawa, luty 1984r.

(imię, nazwisko, data)

Miejsce przechowywania negatywów:

Wzór ODZ 1978 r.

