

A B C D E F G H I J K L M N O P R S T U V W X Y Z

Nr

ŁÓDZKIE

2146

1 Obiekt

DOM MIESZKALNY /KAMIENICA/

2 Czas powstania

1937-38r.

3 Miejscowość

Ł O D Ź

11 Zdjęcia rzut, przekrój, sytuacja, orientacja

4 Adres

ul. Narutowicza 91

nr hipoteczny

5 Przynależność administracyjna

województwo miasto Łódź

gmina

6 Poprzednie nazwy miejscowości

7 Przynależność administracyjna  
przed 1 VI 1975

województwo miasto Łódź

powiat

8 Właściciel i jego adres

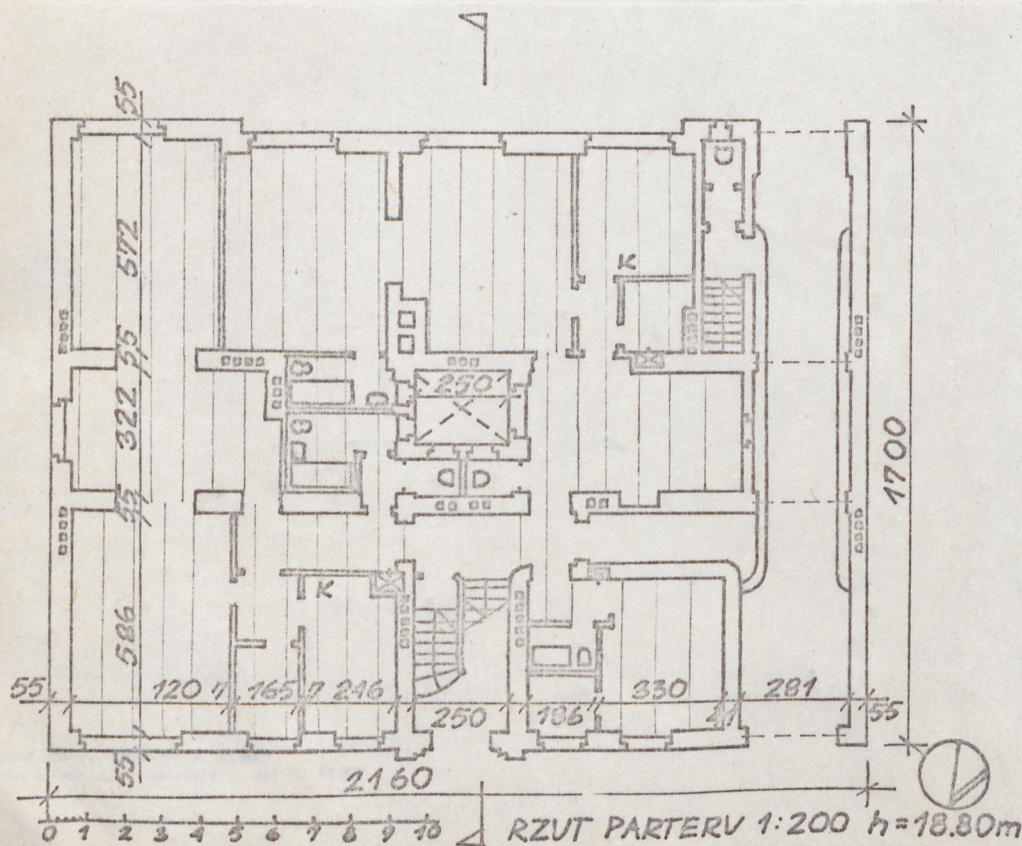
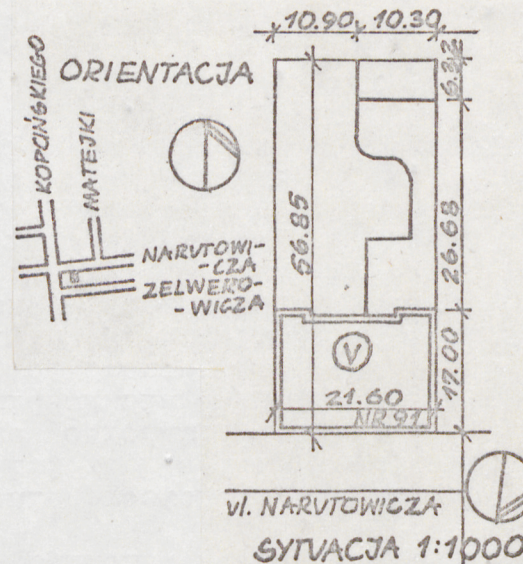
P.G.M. Łódź-Śródmieście

9 Użytkownik i jego adres

P.G.M. Łódź-Śródmieście

10 Rejestr zabytków

Nr data





Budynek mieszkalny trzypiętrowy, wybudowany pod koniec lat 30-tych XXw.

Autor projektu-inż.arch.Ludwik Kirszbaum.

Pierwotny właściciel i inwestor-Sz.Sztajnszajder-Przedsiębiorstwo Robót Budowlanych.

Obecny właściciel-P.G.M.Łódź-Śródmieście.

Styl/wg K.Olszewskiego"Nowa forma w architekturze polskiej 1900-25"/-półmodernizm lat trzydziestych.

Sytuacja-działka prostokątna, rozgrodzona, granicą pn.przylegająca do linii regulacyjnej ul.Narutowicza, budynek frontowy w pd.pierzei ul.Narutowicza frontem skierowany na pn.z bramą przejazdową wzdłuż zach.ściany szczytowej, w głębi działki parterowe garaże.

Materiał i konstrukcja-ściany nośne murowane z cegły pełnej, spoczywają na ławach ceglanych, ściany działkowe murowane z cegły, zbrojone bednarką, stropy murowane w postaci płyty z cegły i pustaków, zbrojonej bednarką systemem Kleina, na belkach stalowych dwuteowych, opartych na ścianach nośnych zewnętrznych oraz dwóch ścianach nośnych lub podciągach żelbetowych podłużnych; schody wewnętrzne żelbetowe, na jednolitej płycie biegowo-spożnikowej z posadzką lastricową, balustrada stalowa z poręczą drewnianą; łazienki, ubikacje-terracota, pozostałe pom.mieszkalne klepka dębowa; dach drewniany, jednospadowy płaski o konstrukcji krokwiowo-płatwiowej, trójskłonowy, ze ściankami kolankowymi, kryty papą; w dachu świetlik szklony namiotowy, nad studnią doświetlającą łazienki; okna drewniane, zespolone, jednopoziomowe, dwu-, trój-, czterodzielne i narożnikowe; dwupoziomowe jednodelne; okno klatki schodowej krosnowe, okna balkonowe typu szwedzkiego; drzwi zewnętrzne drewniane płycinowe, dwuskrzydłowe częściowo zaszklone, brama dwuskrzydłowa, dwupoziomowa, ramowa zaszklona z kratą kutą, drzwi wewnętrzne drewniane płycinowe, gładkie, pełne lub częściowo zaszklone; balustrady balkonów stalowe, cokół frontowy okładany płytkami klinkierowymi.

Rzut-założony na planie prostokąta, trzytraktowy o układzie podłużnym z bramą przejazdową w parterze wzdłuż zach.ściany szczytowej ze studzienką doświetlającą łazienki i ubikacje zblokowane pośrodku traktu środkowego, w poziomie parteru trzy mieszkania na piętrach po dwa mieszkania dostępne z klatki, każde z mieszkań na piętrze posiada wykusz z balkonikiem od frontu oraz balkon jeden lub dwa od strony dziedzińca.

Bryła-budynek trzypiętrowy, od frontu podpiwniczony, od strony dziedzińca w części środkowej czteropiętrowy ze świetlikiem studnią w środku traktu środkowego zwieńczonym namiotowo, od frontu w osiach skryjnych trzykondygnacyjne półokrągłe wykusze oraz nieznaczny ryzalit strefy wejściowej z klatką, od dziedzińca nieznacznie zryzalitowane na całej wysokości budynku strefy skrajne szczytowe, trzy pionowe balkony w osi głównej i osiach skrajnych; od frontu gzyms podokienny parteru i nad parterem i trzecim piętrem oraz gzyms koronujący; od dziedzińca gzyms podokienny parteru i gzyms koronujący.

Elewacje-frontowa pn.dziesięcioosiowa, symetryczna, w parterze w skrajnej osi od strony zach.ściany szczytowej brama przejazdowa, strefa wejściowa w osi głównej nieznacznie zryzalitowana, zadaszona płytą żelbetową; drzwi wejściowe w obramieniu, cokół do wysokości gzymsu parapetowego okładany klinkierem, nad wejściem wielopoziomowe okno klatki schodowej, w osiach skrajnych nad parterem trzykondygnacyjne wykusze z oknami narożnikowymi przechodzące w półokrągły balkonik w osi trzeciej i ósmej; okrągłe dwudzielne okienka doświetlające spiżarnie, dach jednospadowy, kryty papą z niską ścianką kolankową zwieńczoną gzymsem koronującym; między gzymsem międzypiętrowym nad parterem i nad trzecim piętrem tynk o wyprawie szlachetnej z rastrem symbolizującym okładzinę płytową; elewacja tylna-dziedzińcowa pd.otynkowana, pięcioosiowa, w osiach skrajnych trzypiętrowa, zryzalitowana z balkonami zaokrąglonymi od stron szczytowych, z czeremą otworami poddasza, z bramą przejazdową od



14. Kubatura  7.422 m <sup>3</sup>	15. Powierzchnia użytkowa  1.790 m <sup>2</sup>	16. Przeznaczenie pierwotne  budynek mieszkalny	17. Użytkowanie obecne  budynek mieszkalny
18. Prace budowlane i konserwatorskie, ich przebieg i dokumentacja Przyłączenie do miejskiej sieci ciepłej w 1967r.		19. stan zachowania (fundamenty, ściany zewnętrzne, ściany wewnętrzne, sklepienia, stropy, konstrukcje dachowe, pokrycie dachu, wyposażenie i instalacje) Budynek w stanie dobrym.	
		20. Najpilniejsze postulaty konserwatorskie	



21. Akta archiwalne (rodzaj akt, numer i miejsce przechowywania)

Projekt budynku-Wydział Gospodarki Komunalnej i  
Mieszkaniowej Prezydium Dzielnicowej Rady Narodowej  
Łódź-Śródmieście al.Kościuszki 1.

22 Bibliografia

23 Źródła ikonograficzne i fotografia (rodzaj, miejsce przechowywania, sygnatury)

24. Uwagi różne

25. Opracował

tekst arch.Joanna Olenderek X.1984r.

plany, rysunki arch.Joanna Olenderek X.1984r.

zdjęcia fotogr. arch.Maciej Olenderek X.1984r.

miejsce przechowywania negatywów O.B.i D.Z.w Łodzi

Karta po wypełnieniu podlega ochronie na podstawie przepisów prawa autorskiego

26 Adnotacje o inspekcjach, informacje o zmianach (daty, imiona i nazwiska wypełniających)

27 Załączniki

1 wkładka



1. Miejscowość

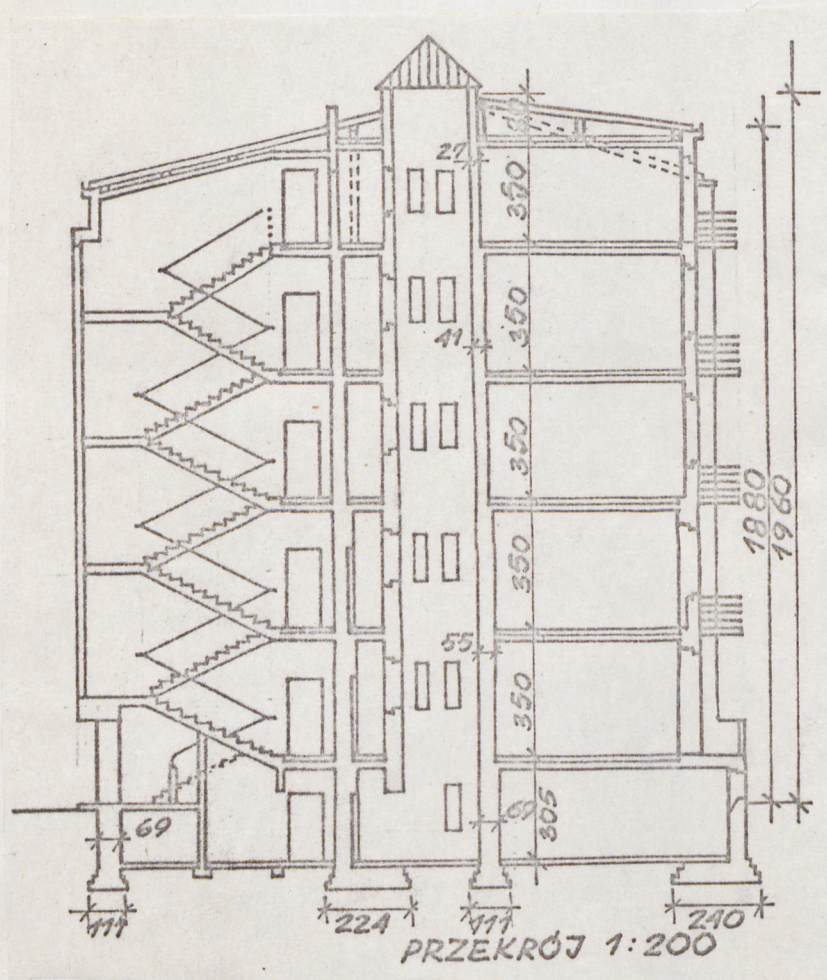
Ł O D Ź

2. Obiekt (nazwa jak w karcie)

DOM MIESZKALNY  
/KAMIENICA/

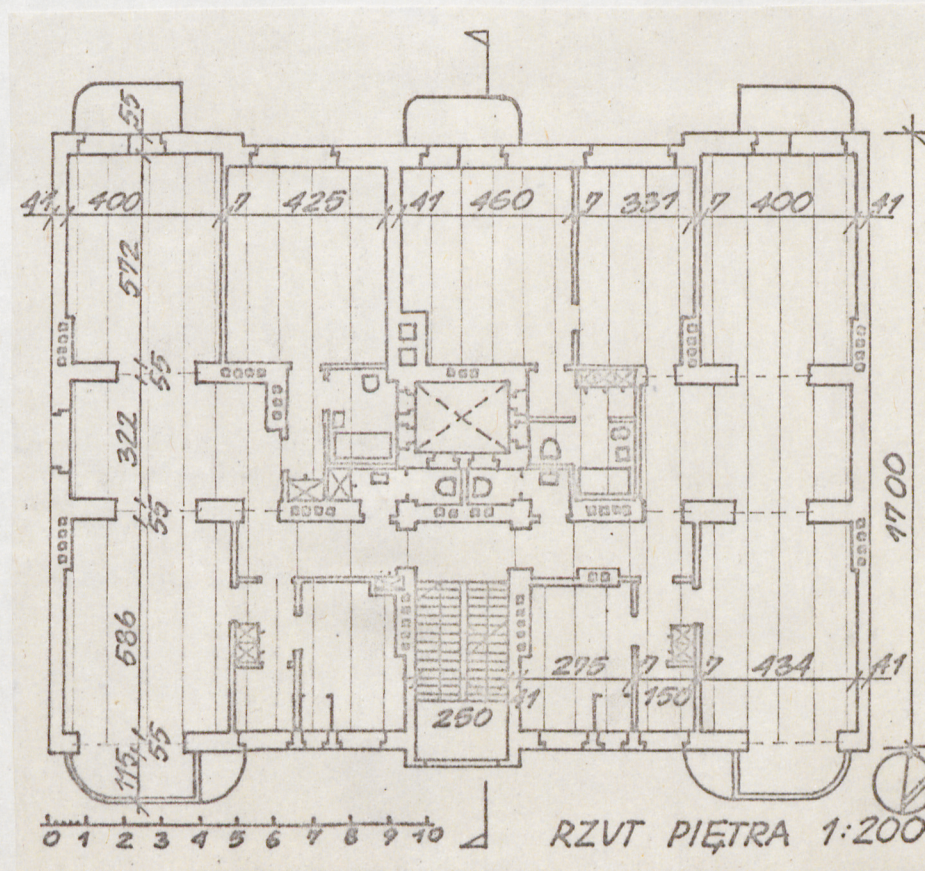
3. Zawartość wkładki (nazwa obiektu lub materiału uzupełniającego)

Dalszy ciąg opisu, rzut piętra, przekrój poprzeczny, zdjęcia



Elewacje c.d.-strony zach. ściany szczytowej; trójosiowa część środkowa, wyższa, czteropiętrowa z półokrągłymi balkonami w osi środkowej; dach dwuspadowy, kryty papą z niską ścianką kolankową zwieńczoną gzymsem koronującym; pod oknami parteru gzyms parapetowy  
Wyposażenie-okna piwnic posiadają stalowe kraty kute; ubikacje, łazienki-terracota; klatka schodowa-lastrico; pozostałe pom. mieszkalne-kleпка dębowa.

Instalacje-elektryczna, gazowa, wod.-kan., c.o.-sieciowe/zdalaczynne/.



Wkładkę założył: arch. Joanna Olenderek X.1984r.

(imię, nazwisko, data)

Miejsce przechowywania negatywów: O.B.i D.Z. w Łodzi



