

2144

1. Obiekt

DOM MIESZKALNY /KAMIENICA/

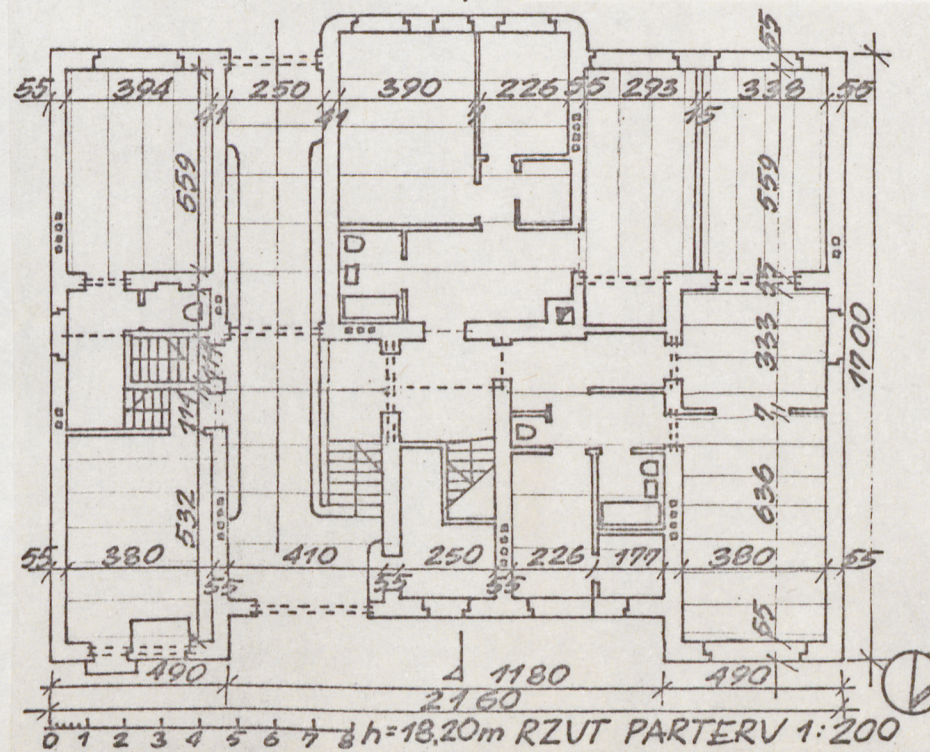
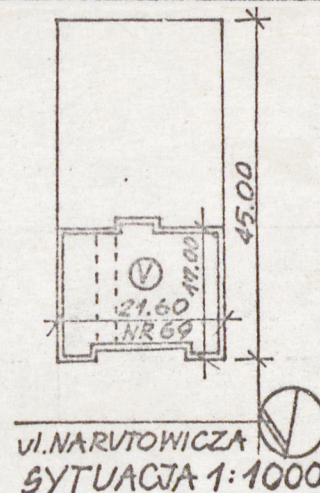
2. Czas powstania

1937-38 r.

3. Miejscowość

ŁÓDŹ

11. Zazęcia rzut, przekrój, sytuacja, orientacja



4. Adres

ul. Narutowicza 69

nr hipoteczny

5. Przynależność administracyjna

województwo miasto Łódź

gmina

6. Poprzednie nazwy miejscowości

7. Przynależność administracyjna
przed 1 VI 1975

województwo miasto Łódź

powiat

8. Właściciel i jego adres

P.G.M. Łódź-Sródmieście

9. Użytkownik i jego adres

P.G.M. Łódź-Sródmieście

10. Rejestr zabytów

Nr data

Budynek mieszkalny trzypiętrowy, wybudowany pod koniec lat 30-tych XX w.

Autor projektu- inż.arch.Ludwik Kirszbaum.

Pierwotny właściciel i inwestor- Tobbi i Mariem małżonkowie Cytryn i Małka Hammerowa.

W sprzedaży pośredniczyła Firma "Domy Czynszowe" Spółka Akcyjna w Łodzi/początek 1939r./

Od czerwca 1939r. właścicielami zostali Grohman Alfred i Grohman Felicitas Luiza.

Obecny właściciel-P.G.M.Łódź-Śródmieście.

Styl /wg K.Olszewskiego "Nowa forma w architekturze polskiej 1900-25"/-półmodernizm lat trzydziestych.

Sytuacja-działka prostokątna rozgródzona, granicą pn przylegająca do linii regulacyjnej ul.Narutowicza, budynek frontowy, w pd pierzei ul.Narutowicza, frontem skierowany na pn, z bramą przejazdową w części środkowej parteru, w głębi działki murowany budynek gospodarczy przeznaczony na garaże.

Materiał i konstrukcja-układ nośny mieszany, ściany nośne murowane z cegły pełnej, podciągi żelbetowe, ściany działowe ceglane zbrojone bednarką, stropy murowane w postaci płyty z cegły ^{opartych} i pustaków, zbrojonej bednarką systemem Kleina na belkach stalowych dwuteowych. W części frontowej 5-traktowej i środkowej na ścianach nośnych szczytowych i podciągach wewnętrznych poprzecznych, a w częściach szczytowych od strony dziedzińca na ścianie zewnętrznej podłużnej i podciągu wewnętrznym podłużnym; schody wewnętrzne żelbetowe, płyta biegowa rozparta między belkami spocznikowymi, o posadzce lastricowej, schody wejściowe z bramy poloczkowe z okładziną kamienną; kuchnie, łazienki, ubikacje posiadają posadzkę z terrakoty, pozostałe pom.mieszkalne z klepki dębowej; dach drewniany pulpitowy za ścianką kolankową, dwusłupowy, kryty papą; okna drewniane skrzynkowe, jednopoziomowe, dwu- i trójdzielne, okna balkonowe skrzynkowe z dolną płyciną pełną, okno klatki schodowej krosnowe, dwudzielne, brama wjazdowa drewniana dwuskrzydłowa ze stałym nadświetlem, drzwi wewnętrzne drewniane płycinowe pełne lub zaszklone jedno- i dwuskrzydłowe.

Rzut-założona na planie prostokąta, pięciotraktowa o układzie poprzecznym, trakty skrajne szczytowe wysunięte od strony fasady frontowej, trakt środkowy wysunięty w stosunku do lica fasady tylnej, w parterze wzdłuż traktu skrajnego wsch.brama przejazdowa, z bramy wejście na klatkę schodową, do "Modystki" w suterenie oraz na zaplecze "Fryzjera"/pierwotnie sklepu/zajmującego trakt skrajny wsch.; z klatki schodowej w poziomie parteru wejścia do dwóch mieszkań, wyżej po trzy mieszkania na kondygnacji, mieszkania większe posiadają balkony od strony ulicy jak i dziedzińca, mieszkania mniejsze balkon od strony dziedzińca.

Bryła-budynek trzypiętrowy podpiwniczony, z częściowo użytkowym poddaszem/w części środkowej od strony dziedzińca/, z dwoma jednoosiowymi ryzalitami traktów skrajnych od strony frontowej i trójosiowym ryzalitem o zaokrąglonych narożnikach traktu traktu środkowego od strony dziedzińca; dach jedno- i dwuspadowy/w częściach szczytowych/ze ścianką kolankową, z gzymsem koronującym, kryty papą, fasada frontowa posiada gzyms nadokienny parteru a dziedzińcowa gzyms podokienny parteru.

Elewacje-frontowa pn.pięcioosiowa, powyżej parteru symetryczna, w parterze w osi drugiej brama wjazdowa drewniana dwuskrzydłowa ze stałym nadświetlem, w osi środkowej okrągłe z kratą kutą, nad nim okno klatki schodowej, w osiach skrajnych wydętne czterokondygnacyjne ryzality z narożnymi półokrągłymi balkonami, z dachem w poziomie stropu trzeciego piętra, balustrady balkonów z prętów stalowych w układzie poziomym ze skrzynkami na kwiaty, okna jednopoziomowe trójdzielne, dach pulpitowy, płaski, kryty papą, z niską ścianką kolankową zwieńczoną gzymsem koronującym, fasada otynkowana, posiada cokół i gzyms nadokienny parteru;

elewacja tylna dziedzińcowa, pd.siedmooosiowa, powyżej parteru symetryczna z wydętym, trójosiowym wyższym od reszty budynku/użytkowe poddasze/, ryzalitem środkowym z zaokrąglonymi narożnikami, w osi środkowej i w osiach skrajnych pionowe zaokrąglone balkony z balustradami z prętów stalowych o układzie poziomym, okna jednopozio-

<p>14. Kubałura</p> <p>6.650 m³</p>	<p>15. Powierzchnia użytkowa</p> <p>ogółem 1.365 m² w tym "Fryzjer" 54 m²</p>	<p>16. Przeznaczenie pierwotne</p> <p>budynek mieszkalny + jeden sklep</p>	<p>17. Użytkowanie obecne</p> <p>budynek mieszkalny + "Fryzjer" i "Modystka"</p>
<p>18. Prace budowlane i konserwatorskie, ich przebieg i dokumentacja</p> <p>W latach sześćdziesiątych XXw. budynek przyłączony do miejskiej sieci ciepłej.</p>		<p>19. stan zachowania (fundamenty, ściany zewnętrzne, ściany wewnętrzne, sklepienia, stropy, konstrukcje dachowe, pokrycie dachu, wyposażenie i instalacje)</p> <p>Budynek w stanie dobrym, z nieznacznymi uszkodzeniami tynków zewnętrznych.</p>	
		<p>20. Najpilniejsze postulaty konserwatorskie</p>	

21. Akta archiwalne (rodzaj akt, numer i miejsce przechowywania)

Projekt budynku-Wydział Gospodarki Komunalnej i
Mieszkaniowej Prezydium Dzielnicowej Rady Narodowej
Łódź-Śródmieście al.Kościuszki 1.

22 Bibliografia

23 Źródła ikonograficzne i fotografia (rodzaj, miejsce przechowywania, sygnatury)

24. Uwagi różne

25. Opracował

tekst arch. Joanna Olenderek X.1984r.

imię, nazwisko, data, podpis

plany, rysunki arch. Joanna Olenderek X.1984r.

imię, nazwisko, data, podpis

zdjęcia fotogr. arch. Maciej Olenderek X.1984r.

imię, nazwisko, data, podpis

miejsce przechowywania negatywów O.B.i D.Z.w Łodzi

Karta po wypełnieniu podlega ochronie na podstawie przepisów prawa autorskiego

26 Adnotacje o inspekcjach, informacje o zmianach (daty, imiona i nazwiska wypełniających)

27 Załączniki
1 wkładka

1. Miejscowość

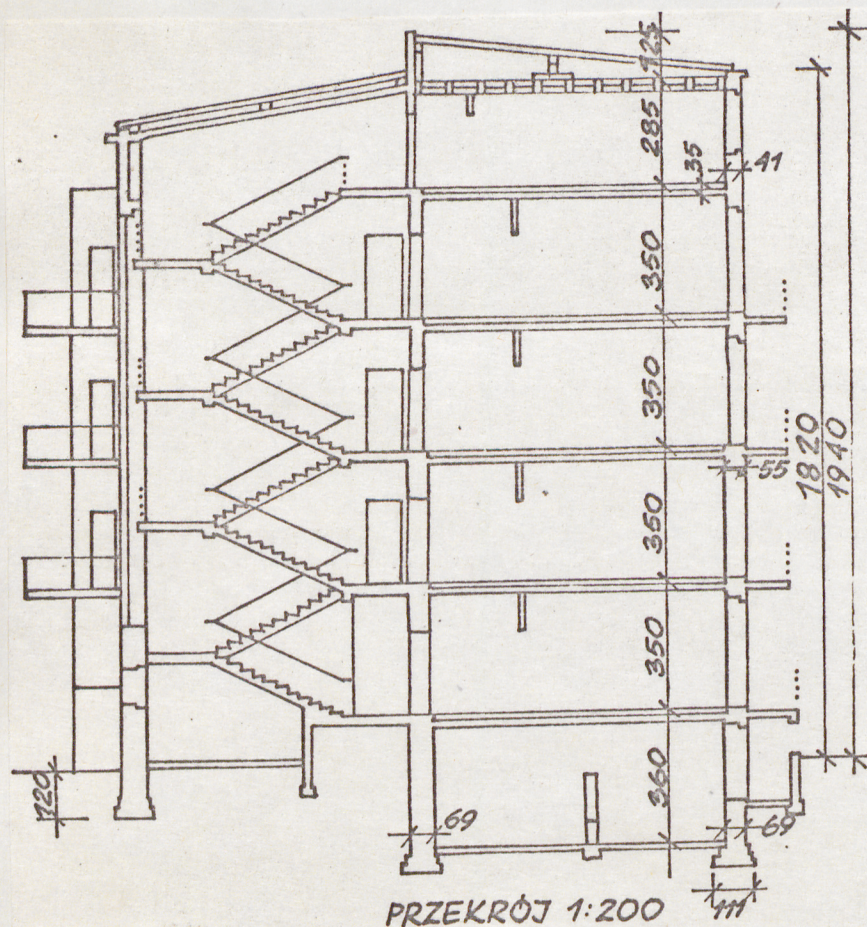
Ł O D Z

2. Obiekt (nazwa jak w karcie)

DOM MIESZKALNY
/KAMIENICA/

3. Zawartość wkładki (nazwa obiektu lub materiału uzupełniającego)

Dalszy ciąg opisu, rzut piętra, przekrój poprzeczny, zdjęcia

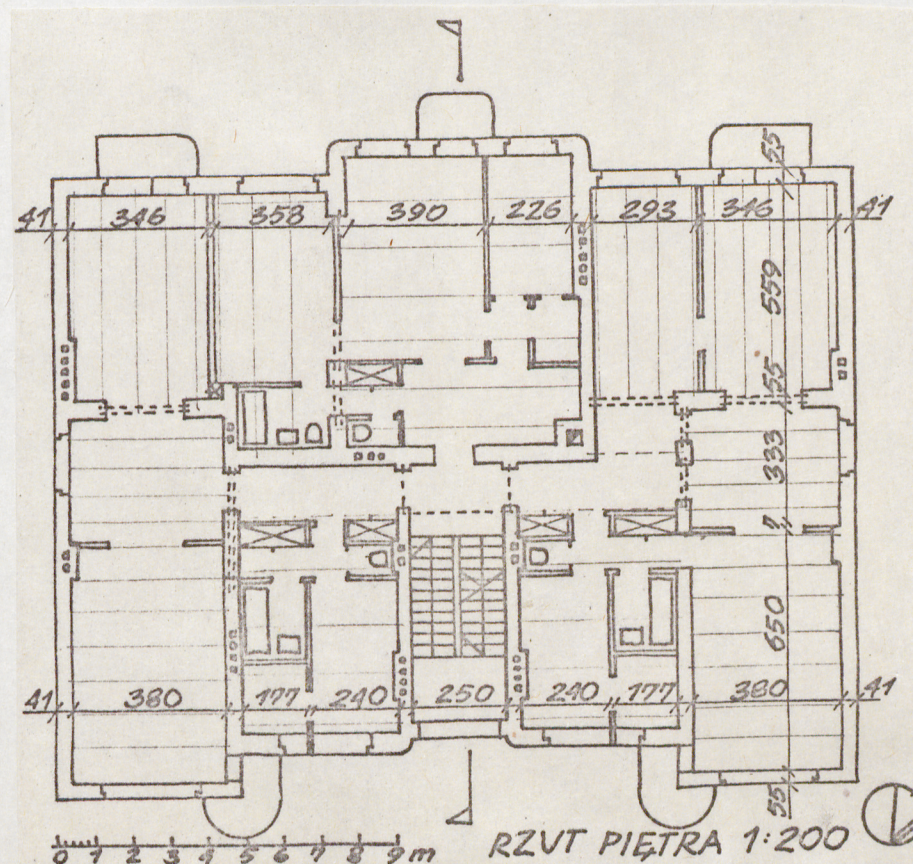


Elewacje c.d.-mowe, dwu-i trójdzielne, okna balkonowe w osi środkowej jednodelne, u góry pókowalne; dach dwuspadowy, nad strefą środkową pulpitowy ze ścianką kolankową zwieńczoną gzymsem koronującym, kryty papą, fasada otynkowana posiada gzyms parapetowy w poziomie parteru.

Wnętrze-w bramie przejazdowej ozdobna lamperia ze sztukateriami o motywach geometrycznych.

Wyposażenie-okna parteru obu fasad posiadają zewnętrzne żaluzje zwijane, kuchnie, ubikacje, łazienki, brama przejazdowa-posadzka z terracoty, klatka schodowa-lastrico, pom.mieszkalne klepka dębowa.

Instalacje-elektryczna, gazowa, wod.-kan., ogrzewcza c.o.-zdałaczynne



Wkładkę założył: arch. Joanna Olenderk X.1984r.

(imię, nazwisko, data)

Miejsce przechowywania negatywów:

O.B.i D.Z.w Łodzi

Wzór ODZ 1978 r.

