

OŚRODEK DOKUMENTACJI
ZABYTKÓW W WARSZAWIE

KARTA EWIDENCYJNA ZABYTKÓW
ARCHITEKTURY I BUDOWNICTWA

A B C D E F G H I J K L Ł M N O P R S T U V W X Y Z

WO PAŃSTWOWEJ SŁUŻBY
OCHRONY ZABYTKÓW
ul. Piotrkowska 252/254
90-361 Łódź

2046

1. Obiekt

WILLA PRZEMYSŁOWCA

2. Czas powstania

ok. 1910 r.

3. Miejscowość

ŁÓDŹ

4. Adres

ul. Kilińskiego 228

nr hipoteczny

5. Przynależność administracyjna

województwo łódzkie

gmina loco

6. Poprzednie nazwy miejscowości

7. Przynależność administracyjna
przed 1.VI.1975

województwo łódzkie

powiat -

8. Właściciel i jego adres
Parafia rzym.-katolicka
kościół p.w. Matki Boskiej
Fatimskiej
w miejscu

9. Użytkownik i jego adres
j.w. i Przedszkole nr 90

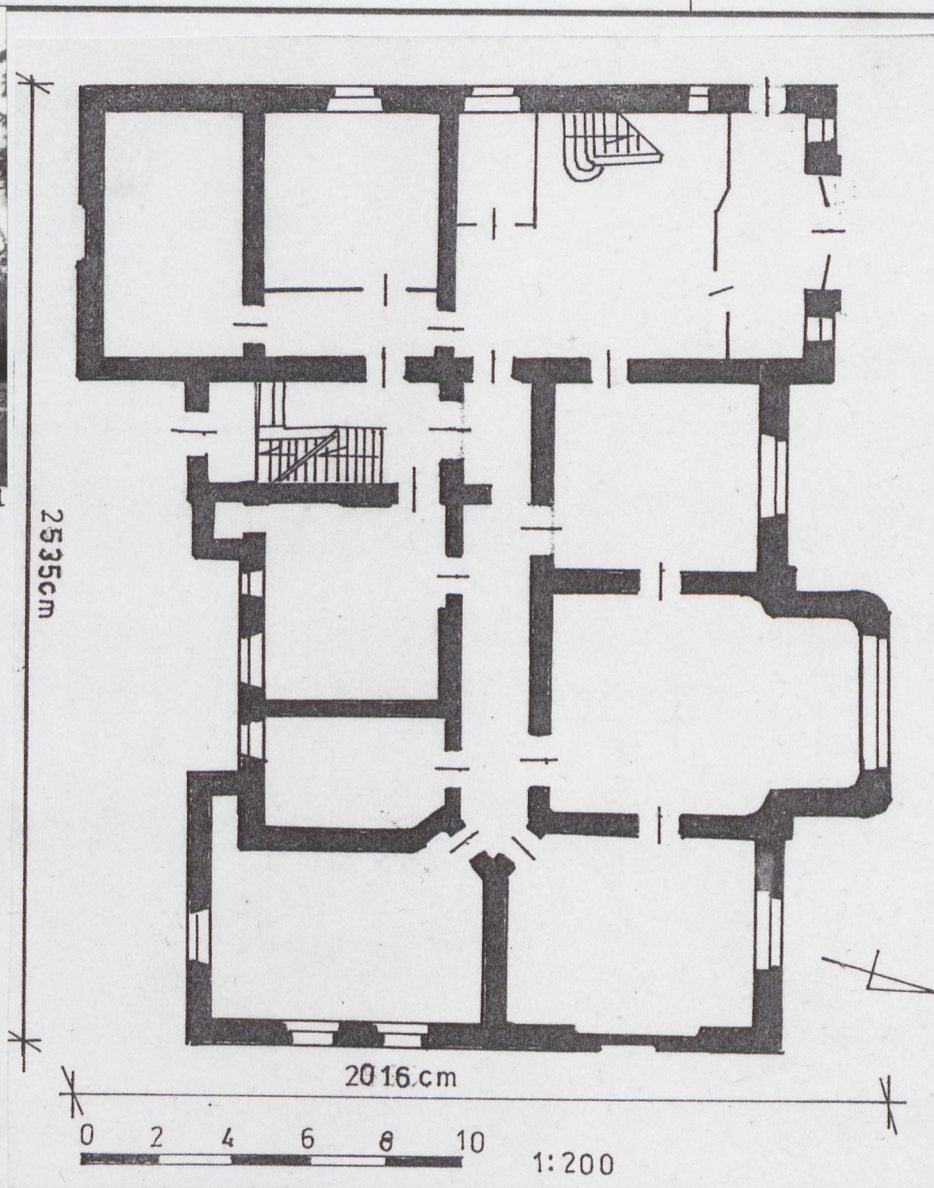
10. Rejestr zabytków

Nr

Data



1:10000



Rzut parteru

12. Autorzy, historia obiektu, określenia stylu.

Pierwszy projekt willi na fabrycznej parceli Fryderyka Eisenbrauna pochodzi z 1894 r. i zatwierdzony został przez ówczesnego architekta miejskiego Fr. Chełmińskiego. Na wydłużonej działce sięgającej aż po ul. Łęczycką istniała wówczas skromna zabudowa na ogół drewniana, w tym drewniany dom mieszkalny i jeden parterowy, murowany. Wg projektu miała powstać piętrowa willa odsunięta od ul. Widzewskiej, poprzedzona ogrodem oraz niewielka portiernia przy wjeździe. Projekt przewidywał wzniesienie piętrowego domu na rzucie prostokąta z pseudoryzalitem na osi do frontu i parą skrajnych ryzalitów ujmujących elewację tylną, kryty dachem dwuspadowym. Elewacja frontowa miała być w pełni symetryczna, trójosiowa. Wejścia do wnętrza - z tyłu i z boku. Układ wnętrza - dwutraktowy, z klatką schodową w narożniku. Dekoracja raczej skromna, ograniczać się miała do opraw okiennych, fryzu pod gzymsem i cięśielskiego zwieńczenia ryzalitu. Dom nawiązywał charakterem do architektury „uzdrowskiej”, popularnej w Szwajcarii i krajach niemieckojęzycznych w końcu wieku, także w miastach. Ten stosunkowo skromny projekt został prawdopodobnie w trakcie budowy zmieniony. Powstał, prawdopodobnie dopiero ok. 1910 r. obiekt większy, o bardziej rozbudowanej bryle, asymetrycznych elewacjach, z obszernym hollem w trakcie frontowym,

13. Opis (sytuacja, materiał konstrukcja, rzut, bryła, elewacje, wnętrze, wyposażenie, instalacje)

S y t u a c j a Obiekt położony przy ul. Kilińskiego, w jej południowej części, po wschodniej stronie, w kwartale ulic ograniczonym ulicami: Przybyszewskiego, Łęczycką i Poznańską. Willa znajduje się w części zachodniej, sięgającej ul. Łęczyckiej - działki, oddzielona od ulicy ogrodem, wydzielonym siatką metalową. Obecnie na terenie ogrodu trwa budowa kościoła. Tuż za zapleczem willi wznoszą się stare i nowe zabudowania fabryczne, magazynowe i biurowe zajmujące całą działkę aż po ul. Łęczycką. Wjazd na jej teren znajduje się od strony ul. Kilińskiego i Łęczyckiej. Droga główna biegnie obok południowej elewacji willi.

M a t e r i a ł i k o n s t r u k c j a: Obiekt murowany z cegły ceramicznej na zaprawie cementowo-wapiennej, częściowo tynkowany (detal architektoniczny, fragmenty parteru). Stropy nad piwnicami żelbetowe, typu Kleina, płaskie. Wyżej stropy belkowe z wsuwanką i podsufitką. Więźba dachowa drewniana, wieszarowa i krokwiowo-płatwiowa. Dach kryty papą na deskowaniu. Schody przed wejściem - dwa stopnie murowane. Schody w holu drewniane, o dwóch biegach, rozdzielone obszernym podestem prostokątnym, z trapezoidalnym aneksem od wsch. Balustrada drewniana, z artykułowanych płycinami desek. Schody boczne - dwubiegowe, z podestami, murowane, stopnie lastrico, balustrada żeliwna, ażurowa, z prętów. Na poddasze bieg schodów drewnianych, z balustradą drewnianą, tralkową. Podłogi drewniane, deskowe i parkiety. W sanitariatach - ceramiczne. Okna skrzynkowe i krosnowe, niektóre okratowane. W ryzalicie od zach. - trójdzielne, szczeblinowe, dolne - sklepienie łukiem spłaszczonym. W przybudówce od zach. - czterodzielne. Pozostałe - dwudzielne. Na tarasie - porte - fenetre. W elewacji wschodniej, w ryzalicie - okno trójdzielne, na planie trapezu (boczne skrzydła ustawione pod kątem w stosunku do środkowego). W poddaszu - dwudzielne. Pozostałe w elewacji prostokątne, również dwudzielne. W elewacji północnej j.w. W elewacji południowej - jedno trójdzielne na piętrze, pozostałe - dwudzielne (prostokątne). Drzwi frontowe konstrukcji ramowo-płycinowej, góra przeszklone, ze szczeblinowaniem kratownicowym. Czteroskrzydłowe (boczne skrzydła stałe, pod kątem w stosunku do środkowych). Drzwi od wschodu pełne, dwuskrzydłowe, ramowo-płycinowe. Drzwi w elewacji południowej - jednoskrzydłowe. Drzwi wewnętrzne - jedno i dwuskrzydłowe, konstrukcji ramowo-płycinowej, pełne i góra przeszklone. Niektóre z prostokątnymi nadświetlami o geometrycznej dekoracji szczeblinowej. Klamki mosiężne.

14. Kubatura	15. Powierzchnia użytkowa	16. Przeznaczenie pierwotne	17. Użytkowanie obecne
3500 m ³	647 m ²	mieszkalne	przedszkole, plebania
18. Prace budowlane i konserwatorskie, ich przebieg i dokumentacja		19. Stan zachowania (fundamenty, ściany zewnętrzne, ściany wewnętrzne, sklepienia, Średni. Ubytki tynków, fragmentów detalu. Zniszczono niektóre sztukaterie we wnętrzach, wyposażenie łazienek	
W okresie powojennym adaptowano pomieszczenia strychu na żłobek. Malowano wnętrza, przekształcano łazienki dla potrzeb przedszkola. Zamontowano schody przeciwpożarowe przy elewacji północnej.		20. Najpilniejsze postulaty konserwatorskie	
		Naprawa tynków, detalu.	

21. Akta archiwalne (rodzaj akt, numer i miejsce przechowywania)

APŁ, Wydział Podatkowy sygn.15732, RGP Wydz. Bud. 4301, 7236,

UMŁ, Delegatura Łódź-Górna, Wydz. Arch. i Nadzoru Bud., Akta posesji ul. Kilińskiego 228,

22. Bibliografia

23. Źródła ikonograficzne i fotografia (rodzaj, miejsce przechowywania, sygnatury)

Inwentaryzacja arch. w zb. Parafii. bez opisu: rzuty kondygnacji, trzy przekroje. skala 1:100

24. Uwagi różne

Pracownia Fotograficzna
Państwowej Służby Ochrony Zabytków w Łodzi

numer negatywu

numer albumu

negat. szt. 1-21
koperta 213
X 1996

25. Opracował

foto

tekst Ewa Szelągowska, 10.1996 r.

imię, nazwisko, data, podpis

plany, rysunki Ewa Szelągowska, 10.1996 r.

imię, nazwisko, data, podpis

zdjęcia fotogr. Ewa Szelągowska, 10.1996 r.

imię, nazwisko, data, podpis

miejsce przechowywania negatywów PSOZ w Łodzi

Karta po wypełnieniu podlega ochronie na podstawie przepisów prawa autorskiego

26. Adnotacje o inspekcjach, informacje o zmianach (daty, imiona i nazwiska wypełniających)

27. Załączniki

Wkładka I, II, III, IV

1. Miejscowość ŁÓDŹ ul.Kilińskiego 228	2. Obiekt (nazwa jak w karcie) WILLA PRZEMYSŁOWCA	3. Zawartość wkładki (nazwa obiektu lub materiału uzupełniającego) Tekst, fotografie
--	--	---

cd. p.12. H i s t o r i a o b i e k t u

budynek wykończony ozdobną stolarką i sztukateriami z witrażami w oknach. Nowy projekt nie zachował się, być może przekształcono pierwotny w trakcie budowy, gdyż zarówno styl architektury, jak i niektóre detale realizacji zachowały zgodność z pierwotnym projektem. Wzniesiono także portiernię, oranżerię mur. i drewn. (nieistniejące), a na tyłach działki wielką schedową tkalnię i w ciągu szeregu następnych lat (aż po II wojnę światową) - wiele budynków fabrycznych i gospodarczych (po wojnie rozebranych lub przekształconych). Prawie nie zmieniona formę zachowała jedynie willa, która w 1927 r. uzyskała parterową, frontową przybudówkę z tarasem na dachu.

Manufaktura Bawełniana F. Eisenbraun, późn. Sp. Akc. pozostawała właścicielem posesji do końca II wojny. W 1946 r. mienie jej zostało upaństwowione. W pofabrykanckiej willi mieszkali dyrektorzy fabryki, później znalazło w nim lokum przedszkole i żłobek dla dzieci pracowników Państwowego Zakładu Bawełnianego (późna. LENTA). Obecnie (w latach 90-tych) willa przeszła na własność parafii Matki Boskiej Fatimskiej, która wznosi obok kościoła. Użytkuje ją nadal przedszkole gminne, ale budynek pełni także funkcję plebanii.

S t y l: Obiekt nawiązuje charakterem do architektury „uzdrowskiej”, popularnej w Szwajcarii i krajach niemieckojęzycznych w końcu wieku XIX i początkach XX w. Zastosowano także elementy angielskiego „cottage” w sposobie rozwiązania drzwi frontowych i reprezentacyjnych okien na piętrze. Detal wnętrza ma charakter późnosecesyjny i modernistyczny (motywy kwiatów i owoców w dekoracji faset oraz motywy listwowe na sufitach). Witraż na klatce schodowej - secesja. Witraż na piętrze, od pld. - modernistyczny.

c.d. p. 13. O p i s o b i e k t u

R z u t y: Budynek na rzucie zbliżonym do prostokąta, ze skrzydłem dostawionym od strony południowej, którego szczytowe elewacje stanowią w rzucie prostokątne ryzalitty (wschodni - bardziej wydatny). Od frontu, na osi przybudówka prostokątna, o zaokrąglonych narożnikach (w poziomie parteru). Od wsch., na osi, elewacja w trzech osiach cofnięta (na prostokacie). Obiekt częściowo podpiwniczony. Trzy pomieszczenia piwniczne w okolicach klatki schodowej, w układzie dwutraktowym.

P a r t e r: Układ wnętrza - dwutraktowy, w części środkowej - trakty rozdzielone korytarzem. Wejście główne w ryzalicie od zach. do przedsionka i prostokątnego hollu skąd wejście od północy do korytarza i w narożniku od wsch. do pomieszczeń traktu tylnego: z korytarzyka do pomieszczenia wschodniego i od pld. do mniejszego pomieszczenia południowego oraz na klatkę schodową od północy, na wschód od korytarza. Z korytarza wejście do dwóch pomieszczeń od wsch. i dwóch od zachodu oraz w ukośnych ścianach na końcu - do dwóch skrajnych pomieszczeń od północy. W hollu schody dwubiegowe, z podestem, na piętro.

N a p i ę t r z e - zbliżony układ wnętrza. W narożniku pld.-wsch. jedno pomieszczenie wtórnie podzielone. Wejście z hollu i z bocznej klatki schodowej.

Wkładkę założył: Ewa Szelałowska, 10.1996 r.
(imię, nazwisko, data)

Miejsce przechowywania negatywów: PSOZ Łódź

Wzór ODZ 1978 r.



2



5



7



3



6



8



4



9

WO PAŃSTWOWEJ SŁUŻBY
OCHRONY ZABYTEKÓW
ul. Piotrkowska 252/254
90-361 Łódź

1. Miejscowość ŁÓDŹ ul. Kilińskiego 228	2. Obiekt (nazwa jak w karcie) WILLA PRZEMYSŁOWCA	3. Zawartość wkładki (nazwa obiektu lub materiału uzupełniającego) Tekst, fotografie
---	--	---

cd. p.13. O p i s o b i e k t u

Na poddaszu dostępnym tylko z klatki schodowej wtórne podziały wewnątrz. Użytkowa część południowa i fragment części północnej.

B r y ł a: Budynek tylko częściowo podpiwniczony, piętrowy, w części południowej (w skrzydle) trzecia kondygnacja. Dach niski, generalnie dwuspadowy, z wydatnym okapem. Nad skrzydłem - o nieco większym spadku również dwuspadowy, o prostopadłej kalenicy. Nad elewacją południową dach wyłamany, trójpołaciowy. Połacie „dwuspadowe” spięte zewnętrznie jętami, z pazdurami wysuniętymi nad kalenicę. Od frontu, na lewo od ryzalitu parterowa przybudówka zwieńczona tarasem. Od strony wschodniej - na osi elewacji (poza ryzalitem pld.) elewacja cofnięta na prostokacie.

E l e w a c j e: Ceglane. Tynkowane pasy boni w narożnikach elewacji i ryzalitów oraz opaski wokół okien, a także pasowe gzymsy. Otwory okienne różnej wielkości, prostokątne i sklepione

E l e w a c j a z a c h o d n i a (frontowa): Na niskim cokole (tynkowanym). Kondygnacje dziela tynkowane płaskie gzymsy. Asymetryczna, dwukondygnacyjna, czteroosiowa. Od strony północnej, skrajny, o jednej osi ryzalit przewyższający elewację o kondygnację. W części niższej - symetrycznej, na osi pseudoryzalit poprzedzony parterowym ryzalitem z tarasem dostępnym na piętrze. Okna prostokątne. Pod tarasem szerokie, czterodzielne w szerokiej, płytkiej niszy zamkniętej łukiem odcinkowym w poziomie gzymsu działowego (wyk. w tynku).

Na tarasie dwa otwory: porte-fenetre z prawej i okno z lewej. W poziomie poddasza dwa okienka półkoliste (skrajne) i w pseudoryzalicie, pod dwuspadowym zadaszeniem - kolisty prześwit. Wszystkie otwory w tynkowych opaskach. Ryzalit tynkowany i boniowany w poziomie parteru. Wejście główne ujęte parą słupów o przekroju koła wspierających belkowanie z gzymsem. Nad wejściem prostokątne szklane zadaszenie o konstrukcji żelaznej, na żelaznych, ażurowych wspornikach. Wejście flankują - niewielkie, prostokątne, okratowane okienka. Na piętrze szeroki otwór okienny zamknięty łukiem koszowym. W poziomie poddasza prostokątny otwór. (okno trójdzielne) pod okapem.

E l e w a c j a p o ł u d n i o w a: Asymetryczna, trójkondygnacyjna. W parterze tynkowana i boniowana bonia pasowa. W pionie podziały na trzy strefy pasami boni tynkowanych na tle ceglanej ściany. W poziomie parteru trzy prostokątne otwory okienne i jeden wejściowy, od wschodu. Na piętrze, w środkowej strefie, odsunięty na lewo od osi elewacji - szeroki otwór okienny (trójskrzydłowy) z tynkowaną opaską i profilowanym gzymsem. W strefie poddasza wydzielonej wąskim, tynkowanym gzymsem, pod wyłamanym dachem - cztery mniejsze otwory okienne (okna dwuskrzydłowe)

E l e w a c j a w s c h o d n i a: Asymetryczna, dwukondygnacyjna, z poddaszem. Podziały w poziomie - jw. Od strony południowej wydatny ryzalit - skrzydło, w poziomie parteru - tynkowany, z prostokątną wnęką. Na piętrze

Wkładkę założył: Ewa Szelągowska, 10.1996 r.
(imię, nazwisko, data)

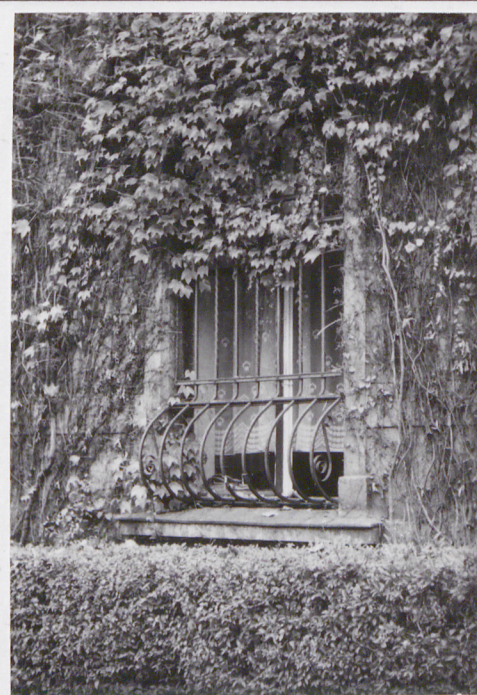
Miejsce przechowywania negatywów: PSOZ Łódź

WO PAŃSTWOWEJ SŁUŻBY
OCHRONY ZABYTKÓW
ul. Piotrkowska 252/254
90-361 Łódź

Wzór ODZ 1978 r.



10



12



14



16



11



13



15



17

1. Miejscowość ŁÓDŹ ul.Kilińskiego 228	2. Obiekt (nazwa jak w karcie) WILLA PRZEMYSŁOWCA	3. Zawartość wkładki (nazwa obiektu lub materiału uzupełniającego) Tekst, fotografie
--	--	---

cd. p.13. O p i s o b i e k t u

szerokie, prostokątne okno ujęte parą kolumn wspierających profilowany gzyms. Powyżej, dwa mniejsze okna w opaskach, zwieńczone wspólnym gzymsem kostkowym z profilowaniem. Pozostała część elewacji - pięcioosiowa. W osi sąsiadującej z ryzalitem otwór wejściowy i powyżej - prostokątne okna z naczółkami w formie gzymsów kostkowych. Trzy sąsiednie osie - we wnęce. W poziomie parteru, od płn. para okien typowych rozmiarów, w opaskach, trzecie, lewe - niewielkie, prostokątne. Na piętrze porte-fenetre na balkon pomiędzy parą okien z naczółkami jw. Balkon z balustradą z poziomych prętów stalowych. W poziomie poddasza, nad porte-fenetrem okienko półkoliste nad gzymsem. W skrajnej osi okna w dwóch kondygnacjach, nad dolnym - węższy łuk odcinkowy w cegle tynkowanej. W poziomie poddasza okienko półkoliste

E l e w a c j a p ó ł n o c n a: asymetryczna. Dwie kondygnacje i poddasze. Podziały w poziomie gzymsami jw. W poziomie parteru, od strony wsch. - dwa okna, od lewej - otwór wejściowy. W poziomie piętra tylko jeden otwór okienny w skrajnej, wsch. osi. W poziomie poddasza trzy niewielkie, prostokątne otwory okienne, flankowane parą kolistych okienek. Oprawy otworów - jw.

W n ę t r z a (wystrój): Dekoracje sztukatorskie sufitów (fasety, rozety). Witraż w holu (w dolnej części zniszczony), ob. przedstawia korony dwóch drzew (jabłonie ?). Witraż w oknie pld na piętrze o wzorach geometrycznych.

W y p o s a ż e n i e: brak

I n s t a l a c j e: elektryczna, wod.- kan., CO, telefoniczna, odgromowa.

SPIS FOTOGRAFII

- | | |
|--|---|
| 1.Elewacja zachodnia, | 11.Narożnik zachodni elewacji pld. |
| 2.Widok ogólny willi z pld.-zach., | 12.Okno parteru w elewacji pld. |
| 3.Fragment elewacji zach.,część płn., | 13.Skrzydło pld.od strony wsch. |
| 4.Przybudówka z tarasem przy elewacji zach., | 14.Elewacja wsch. |
| 5.Fragment elewacji zach.,część pld., | 15.Fragment elewacji wsch.,oś przy ryzalicie |
| 6.Wejście główne od zach., | 16.Fragment elewacji wsch.,trzy środkowe osie |
| 7.Górne kondygnacje nad wejściem głównym, | 17.Fragment elewacji wsch.,otwory na piętrze, |
| 8.Okno nad wejściem głównym, | 18.Fragment elewacji wsch.,skrajna,płn. oś. |
| 9.Elewacja południowa, | 19.Elewacja północna, |
| 10.Część środkowa elewacji pld., | 20.Górna kondygnacja elewacji płn. |

Wkładkę założył: Ewa Szelągowska, 10.1996 r.
(imię, nazwisko, data)

Miejsce przechowywania negatywów: PSOZ w Łodzi

WO PAŃSTWOWEJ SŁUŻBY
OCHRONY ZABYTKÓW
ul.Piotrkowska 252/254
90-361 Łódź

Wzór ODZ 1978 r.



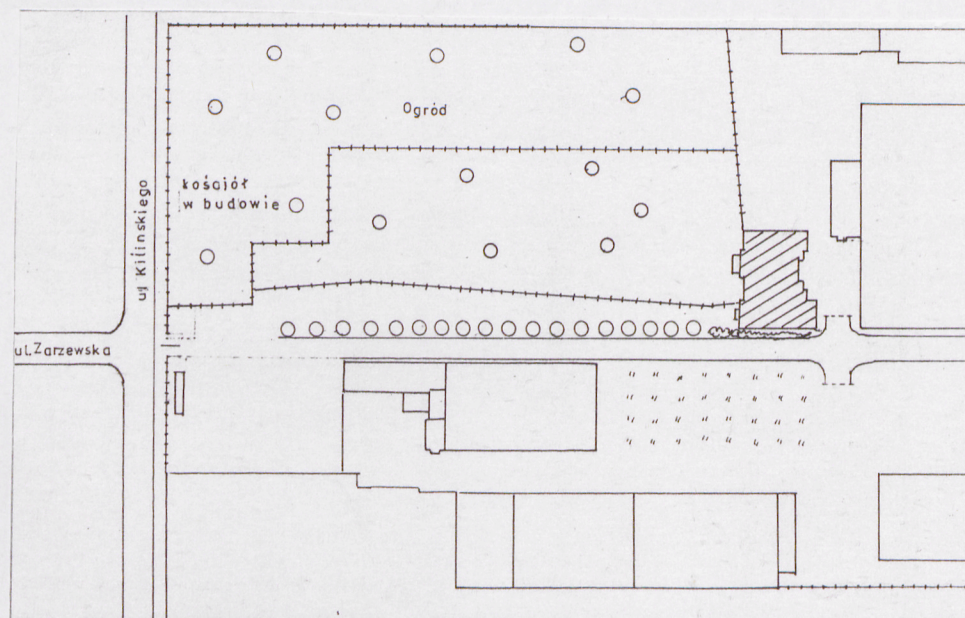
18



20



19



1:2000

1. Miejscowość

ŁÓDŹ

ul. Kilińskiego 228

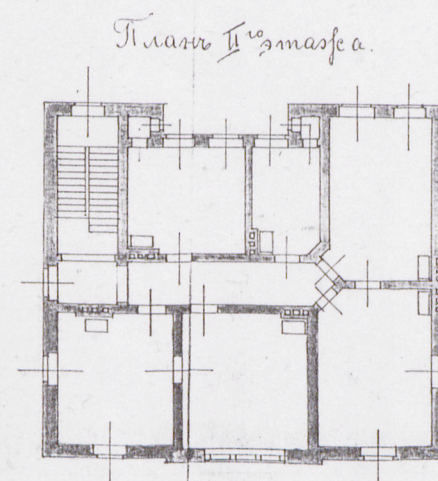
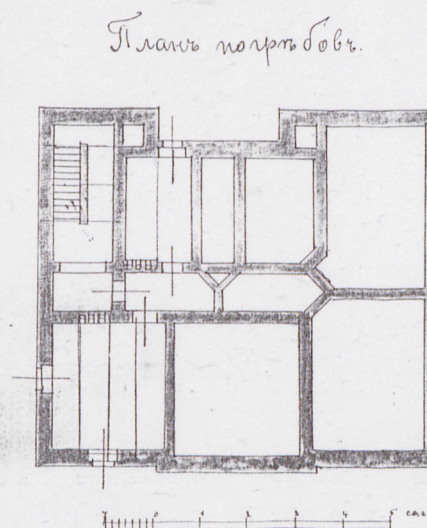
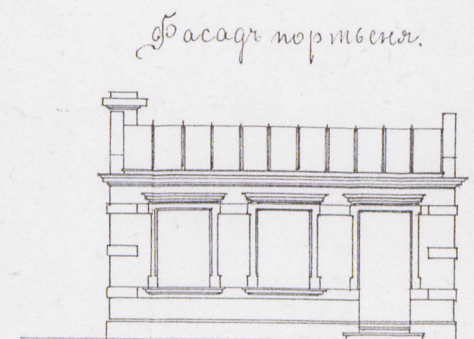
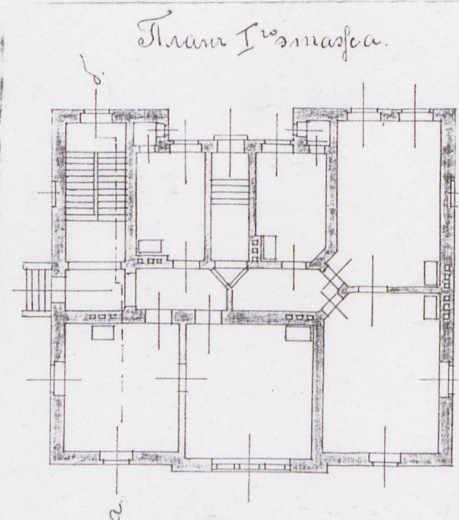
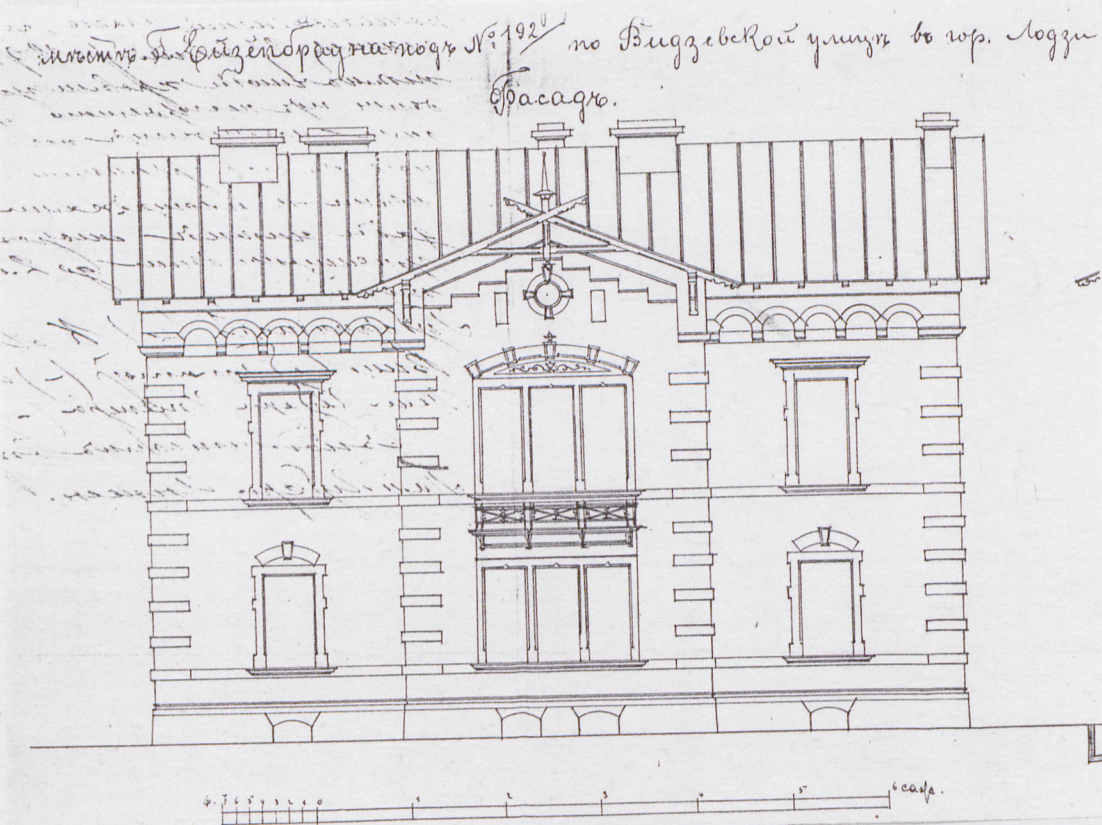
2. Obiekt (nazwa jak w karcie)

WILLA PRZEMYSŁOWCA

3. Zawartość wkładki (nazwa obiektu lub materiału uzupełniającego)

Pierwszy projekt willi

Projekt willi podpisany w 1894 r. przez Franciszka Chełmińskiego, architekta miejskiego w: APŁ, RGP Wydz. bud. sygn. 4301., rzuty kondygnacji, rysunek fasady i fasada portierni, skala 1: 400, 1:200



Wkładkę założył: Ewa Szelańska, 10.1996 r.
(imię, nazwisko, data)

Miejsce przechowywania negatywów: