

1. Obiekt

32/41/6

PAWILON PAŁACOWY WSCH.

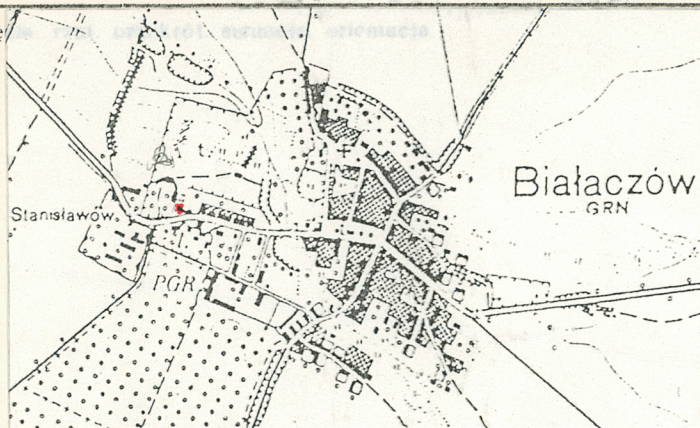
2. Czas powstania

1797-1800 r

3. Miejscowość

B I A Ł A C Z Ó W

11. Zdjęcie



4. Adres

Białaczów ul. Piotrkowska 19

nr miejscowy

5. Przynależność administracyjna

województwo piotrkowskie

gmina Białaczów

pow. opoczno

6. Poprzednie nazwy miejscowości

7. Przynależność administracyjna  
1 VI 1975

województwo kieleckie

powiat Opoczno

8. Właściciel i jego adres

Wydział Zdrowia Urzędu  
Wojewódzkiego w Piotrkowie  
Trybunalskim.

9. Użytkownik i jego adres

Policja Państwowa.

Posterunek Policji.

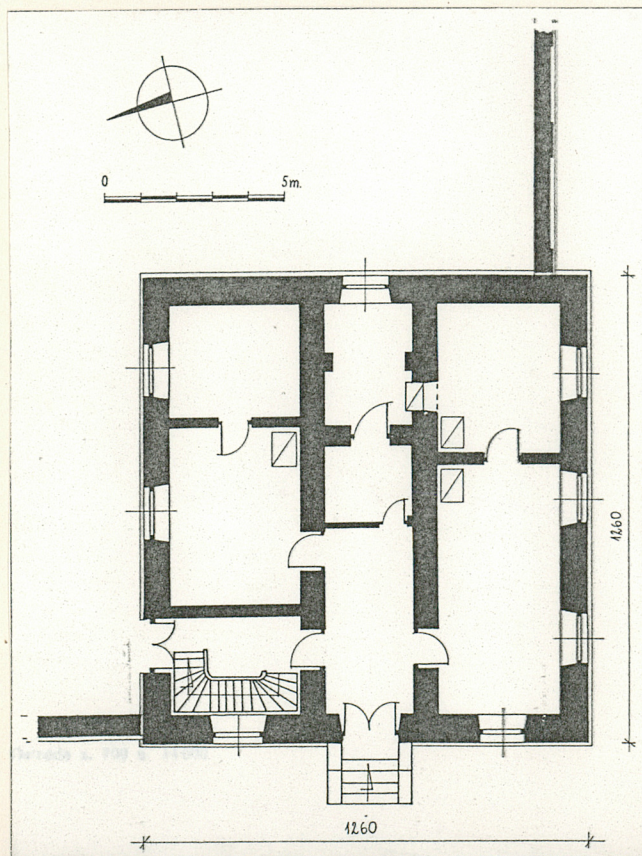
10. Rejestr zabudów

Nr 245/334

data 15.06.1976

219

10.08.1994





## 12. Autorzy, historia obiektu, określenie stplu.

Białaczów należał od XIV w do pow opo  
czyńskiego, woj. sandomierskiego, utwo-  
rzonego z większości ziem dawnej kasz  
telanii żarnowskiej. Jest to stara osa  
da pozostająca przez długi czas w po-  
siadaniu rodu Odrowążów. Pierwsza wzm  
ianka o miejscowości pochodzi z 1233  
r kiedy to pisać się z niej miał Krze  
sław h. Odrowąż. W latach 20-tych XIII  
w urodzić się tu miał późniejszy bp  
krakowski Prandota, któremu przypisuje  
się fundację parafii, a niekiedy równi  
ież wzniesienie murowanego kościoła.  
W latach 1398-1415 występuje w źródł-  
ach Strasz z Białaczowa, którego syno-  
wie Strasz i Jan w r 1415 dokonali po-  
działu dóbr. Białaczów przypadł Stra-  
szowi i pozostał/wpiere w całości a  
następnie w części/przy wywodzącej  
się od niego linii Odrowążów aż do  
wieku XVII. W połowie XV w właścicielem  
Białaczowa jest Stanisław h. Odrow-  
waż. W tym czasie Białaczów określany  
jest jako miasto, wieś, bądź wieś będą-  
ca niegdyś miastem. Wtedy też występu-  
je tu "...praedium inicium militare..."  
które identyfikować można z pierwotną  
obronną siedzibą pańską. Data lokacji  
miasta nieznana, jedynie wiadomo iż w  
r 1456 na prośbę kolejnego właścicie-  
la Piotra z Białaczowa, król odnowił  
przywilej lokacji na prawie magdebur-  
skim, gdyż stary spłonął w pożarze os-  
ady. W latach 1509, 1563, 1578, 1615, 1640  
przywilej ten był potwierdzany. W r  
1525 część dóbr wraz z Białaczowem  
przeszła w ręce Kochanowskich. W 1544  
r część miasta należała do Piotra  
Kmity który odstąpił je Stanisławowi  
Dziadulskiemu. W XVII w jako cząstkowi  
właściciele Białaczowa występują: Ko-  
chanowscy, Rudzińscy, Olszanowscy, Sie-  
rakowscy. W 1671 r w Białaczowie wzmia-  
nkowana jest siedziba pańska określo-

## 13. Opis (sytuacja, materiał i konstrukcja, rzut, bryła, elewacje, wnętrze, wy osażenie, instalacje)

Sytuacja obiektu: Białaczów będący siedzibą gminy, położony jest ok 10 km na pld  
od Opoczna, przy bocznej drodze łączącej Petrykozy z Miedzną Drewnianą. Założenie  
pałacowo-parkowe zlokalizowane jest na zach od osady, po pln stronie drogi-ul.  
Piotrkowskiej, odchodzącej od rynku i biegnącej w kier Miedznej. Zespół pałacowy  
położony jest w 25 ha parku, przechodzącym od zach w stanowiący jego kompozycyj-  
ne dopełnienie kompleks leśny. Zespół zlokalizowany w pld-zach partii parku, od  
pld poprzedzony owalnym dziedzińcem z gazonem na osi. Założenie pałacowe typu  
palladiańskiego z ćwierćkolistymi galeriami, o niewpełni zrealizowanym programie  
wzbogaconym o boczne pawilony. Pawilon wsch zlokalizowany jest w pld-wsch partii  
założenia. Obecnie otaczający go teren jest oddzielony od dziedzińca płotem z  
prefabrykatów i siatki, od ulicy ogrodzenie z prętów stalowych o pomurówce i  
słupkach międzyprzęsłowych z piaskowca. Pierwotnie pawilon połączony był z oficy-  
ną załamującym się pod kątem prostym murem, przeprutym bramą na dziedzińce gos-  
podarcze. Pawilon ten usytuowany był pierwotnie bezpośrednio przy drodze. Wiodą-  
cej od rynku. Układ drogi uległ przesunięciu w końcu XIX w. Z muru łączącego pa-  
wilon z oficyną zachował się fragment z węgiem przejazdu bramnego, dostawiony  
do pln-zach narożnika pawilonu. Mur ten jest otynkowany i poziomo boniowany. Do  
narożnika pld-wsch przylega relikw muru wydzielającego gospodarczą część zespo-  
łu.

Materiał, konstrukcja, technika : obiekt murowany z łamanego piaskowca i cegły,  
z zew i wew otynkowany. Stropy drewniane, sufity otynkowane. Wieżba dachowa : dREW-  
niana, konstrukcji krokwiowo-stolcowej z płatwiami pośrednimi, dach namiotowy, po-  
krycie-eternit. Podłogi : parter-w korytarzu oraz w pomieszczeniach na jego prze-  
dłużeniu posadzka ceramiczna, w klatce schodowej wylewka betonowa/lastriko/, w po-  
zostałych pomieszczeniach parteru i na piętrze podłogi deskowe. Schody : klatka  
schodowa w pln-zach narożu budynku, schody drewniane, zabiegowe, balustrada z to-  
czonych tralek z profilowaną poręczą. Otwory okienne : na poziomie parteru prosto-  
kątnie, na piętrze kwadratowe, w profilowanych opaskach. Okna skrzykowe, podwójne,  
2-skrzydłowe, 6-taflowe, na piętrze 4-taflowe. W elew wsch małe 2-skrzydłowe okien-  
ko od aresztu. Okna parteru od wew okratowane. Otwory drzwiowe : zew e elew pln i  
zach-otwory prostokątne w profilowanych opaskach, drzwi 2-skrzydłowe, z przeszklo-  
nym nadświetlem, konstr ramowo-płycinowej, zawiasy tulejkowe, zamki wew. Drzwi wew  
pełne, jednoskrzydłowe, tej samej konstrukcji. Urządzenia ogniowe : komin arkadowy,  
w pomieszczeniach kaflowe trzony kuchenne i piece ogrzewcze. RZUT : budynek  
wzniesiony na planie kwadratu, w przyziemiu trójpasmowy. Pomieszczenia zgrupowane  
po bokach i na zamknięciu węższego korytarza. We wsch partii korytarza wydzielono  
dodatkową lokalność/łazienka 1988 r/. Rozmieszczenie pomieszczeń piętra pow-  
tarza rzut parteru. Komunikację pionową zapewnia klatka schodowa w narożniku  
pln-zach. Budynek dostępny wejściemgł w elew od strony dziedzińca pałacowego  
oraz bocznym od strony dawnego podwórza na zapleczu oficyny pałacowej. BRYŁA :  
zwarta, obiekt 2-kond, o kond nierównej wysokości, kryty dachem namiotowym.  
Elewacja frontowa : /zach/trójosiowa, w osi środkowej wejście poprzedzone schoda-  
mi z piaskowca, otwór drzwiowy jak i otwory okienne ujęte w profilowane opaski.  
Ściana na poziomie przyziemia boniowana poziomo, powyżej gzymsu międzykondygn-



<p>14. Kubatura</p> <p>ok 1.700 m<sup>3</sup></p>	<p>15. Powierzchnia użytkowa</p> <p>204 m<sup>2</sup></p>	<p>16. Przeznaczenie pierwotne</p> <p>mieszkalno-biurowe</p>	<p>17. Użytkowanie obecne</p> <p>mieszkalno-biurowe</p>
<p>18. Prace budowlane i konserwatorskie, ich przebieg i dokumentacja</p> <p>-1945 r zerwany dach, w 1946 remont więźby, pokrycie dachu eternitem</p> <p>-pocz lat 70-tych remont kapitalny budynku z przebudową wnętrza, doprowadzenie wody do budynku i jego kanalizacja</p> <p>-1988 r wykonanie ścianki działowej w korytarzu parteru</p> <p>-1994 r remont przewodu kominowego, wymiana pokrycia dachu/ eternit/.</p>		<p>19. stan zachowania (fundamenty, ściany zewnętrzne, ściany wewnętrzne, sklepienia, stropy, konstrukcje dachowe, pokrycie dachu, wyposażenie i instalacje)</p> <p>Stan zachowania obiektu dobry, trwają prace remontowe.</p>	
<p>20. Najpilniejsze postulaty konserwatorskie</p>			



21. Akta archiwalne (rodzaj akt, numer i miejsce przechowania)

22. Bibliografia

1. Katalog zabytków sztuki w Polsce. t. III. woj. kieleckie z. 8. pow. Opoczno.
2. Studium historyczne parku. 1977. PKZ Kielce. mgr Żurowska -Gangi.
3. J. Długosz. Liber Beneficiorum Dioecesis Cracoviensis. T. I
4. Słownik geograficzny Królestwa Polskiego i innych krajów słowiańskich. 1880. t. I.

23. Źródła ikonograficzne i fotografia (rodzaj, miejsca przechowania, sygnatury)

24. Uwagi różne

25. Opracował

tekst mgr J. Pietrzak XI 1994 r

imię, nazwisko, data, podpis

plany, rysunki mgr J. Pietrzak XI 1994 r

imię, nazwisko, data, podpis

zdjęcia fotogr mgr J. Pietrzak XI 1994 r

imię, nazwisko, data, podpis

miejsce przechowania negatywów Konserwator Wojewódzki-Piotrków Tryb.

Karta po wypełnieniu podlega ochronie na podstawie przepisów prawa autorskiego

26. Ażnotacje o inspekcjach, informacje o zmianach (daty, imiona i nazwiska wypełniających)

27. Załączniki



1. Miejscowość Białaczów	2. Obiekt (nazwa jak w karcie) Pawilon pałacowy wsch	3. Zawartość wkładki (nazwa obiektu lub materiału uzupełniającego) Tekst, plan sytuacyjny, zdjęcia.
-----------------------------	---	--

od pkt 12 -na jako "zameczek". Na pocz XVIII w właścicielami Białaczowa są: Franciszek a później Ludwik Dembiński Józef i Kazimierz Rudziński, od nich to w latach 1727 i 1737 miasto i dobra na bywa Jan Małachowski. Po jego śmierci w 1762 i podziale dóbr między spadkobierców/1777 r/dobra białaczowskie przypadły synowi Stanisławowi, późniejszemu marszałkowi sejmu 4-letniego. Wzniósł on tu m in. istniejący do dzisiaj zespół pałacowy. Po bezpotomnej śmierci Stanisława w 1809 r dobra białaczowskie przypadły jego bratu Jackowi i dzieciom po braciach Mikołaju i Antonim. W latach 1809-1819 poszczególne działy wykupił Ludwik małachowski, po śmierci którego/1846/zadłużone dobra nabyła na licytacji córka Hortensja. Po jej śmierci w 1889 r całość dóbr odziedziczył jej siostrzeniec Ludwik Broel-Plater, przy którego potomkach/Zygmuncie i Ludwiku majątek pozostał do chwili przyjęcia go na mocy dekretu PKWN z 6.XI. 1945 r przez Skarb Państwa. Obecnie część majątku stanowi własność miejscowego PGR, częścią administrują Agencja Własności Rolnej i Zarząd Lasów Państwowych, zaś zespół pałacowy wraz z parkiem mieści Dom opieki dla dorosłych. Powyżej wzmiankowany zespół pałacowy złożony z korpusu gł, dwu cwiert kolistych galerii, oficyny i dwu wolno stojących pawilonów. Wzniesiony został w latach 1797-1800 wg projektu Jakuba

od pkt 13 kwadratowe otwory okienne umieszczono w stanowiących ich tło płycinach. Naroża piętra boniowane. Gzyms wieńczący uskokowy. Elewacja pld: trójosiowa, opracowana w sposób analogiczny do frontowej. Elewacja pñ: także trójosiowa, na poziomie piętra opracowana analogicznie jak frontowa, parter tynkowany, pozbawiony boniowania. Okna oraz wejście w osi zach w profilowanych opaskach. Elewacja wsch: tynkowana, o narożniku pld boniowanym na całej wysokości, od pñ jedynie na poziomie piętra. Gzyms międzykondygnacyjny urwany. Elewacja pozbawiona pierwotnych otworów okiennych, na osi małe, okratowane okno aresztu. Wnętrze: układ nieznacznie zmieniony w stosunku do pierwotnego. Parter użytkowany przez Posterunek Policji Państwowej piętro mieszkalne. Instalacje: elektryczna, odgromowa.

#### Zdjęcia :

1. Elew pld i zach
2. Elew pld
3. Elew wsch
4. Elew pñ
5. Okno w przyziemiu
6. Okno na piętrze
7. Klatka schodowa
8. Jedno z pomieszczeń parteru
9. Areszt
10. Poddasze



3.

Wkładkę założył: Mgr J. Piotrowski  
(imię, nazwisko, data)

Konserwator Wojewódzki-Piotrków Tryb.  
Miejsce przechowywania negatywów:

Z-d Poligr. Jan Jasiński W-wa, ul. Wolna 13, tel. 12-43-83







## 1. Miejscowość

Białaczów

## 2. Obiekt (nazwa jak w karcie)

Pawilon pałacowy wsch

## 3. Zawartość wkładki (nazwa obiektu lub materiału uzupełniającego)

Tekst, zdjęcia.

cd. pkt 12 Kubickiego. Całość otoczona 25 ha parkiem o charakterze krajobrazowo-leśnym, obecnie o częściowo zatartym układzie kompozycyjnym. Na przestrzeni ok 130 lat układ parku kształtowali: Strieker, Lindauer, Stajewski, Szanior, Tański. W parku powstało szereg obiektów, z których do dzisiaj zachowały się: sztuczna ruina zw. "Bocieńcem" z ok poł XIX w?, ruiny oranżerii z ok poł XIX w, piwnice na "wyspie Kochanowskiego" - być może pozostałości XVII - wiecznego dworu, pergola z piaskowca z ok 1924 r oraz 3 rzeźby marmurowe przedtawiające: Herkulesa, Niepokalane Poczęcie MMP i Westalki. Po 1960 r w parku powstało kilka obiektów gospodarczych związanych z działalnością domu opieki i PGR-u. Pawilon wzniesiony został wraz z pozostałymi elementami założenia pałacowego, stanowiąc jego płd-wsch skraj. Do 1939 r mieściła się tu administracja majątku, m in. kasa, zarząd leśnictwa, góra była mieszkalna. Pawilon klasycystyczny, wg projektu Jakuba Kubickiego, dwukondygnacyjny, o dwóch pasmach pomieszczeń zgrupowanych po bokach korytarza. Dach namiotowy.



10.

mgr J. Pietrzak XI 1994

Wkładkę założył: .....

(imię, nazwisko, data)

Konserwator Wojewódzki - Piotrków Tryb.

Miejsce przechowywania negatywów: .....



