

3. Miejscowość Łódź

4. Adres ul.Narutowicza 16
 ul.Wschodnia 76

nr rej.hip.

województwo miejskie łódzkie

gmina

6 Poprzednie nazwy miejscowości

7 Przynależność administracyjna
przed 1 VI 1975

województwo łódzkie

powiat

3 Właściciel i jego adres

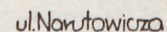
Przedsiębiorstwo Gospodarki
Mieszkaniowej Łódź-Sródmieście;
ul. Buczka 6

9 Użytkownik i jego adres

ROM nr. 5; Łódź ul. Próchnika 7;

10 Rejestr zabytków

Nr	data
1	1
2	1
3	1
4	1
5	1
6	1
7	1
8	1
9	1
10	1
11	1
12	1
13	1
14	1
15	1
16	1
17	1
18	1
19	1
20	1
21	1
22	1
23	1
24	1
25	1
26	1
27	1
28	1
29	1
30	1
31	1
32	1
33	1
34	1
35	1
36	1
37	1
38	1
39	1
40	1
41	1
42	1
43	1
44	1
45	1
46	1
47	1
48	1
49	1
50	1
51	1
52	1
53	1
54	1
55	1
56	1
57	1
58	1
59	1
60	1
61	1
62	1
63	1
64	1
65	1
66	1
67	1
68	1
69	1
70	1
71	1
72	1
73	1
74	1
75	1
76	1
77	1
78	1
79	1
80	1
81	1
82	1
83	1
84	1
85	1
86	1
87	1
88	1
89	1
90	1
91	1
92	1
93	1
94	1
95	1
96	1
97	1
98	1
99	1
100	1



W latach 90-tych XIX w zabudowę parceli położonej u zbiegu ulic Wschodniej i Dzielnej i oznaczonej nr pol. 14 stanowił narożny dom mieszkalny, drewniany, parterowy oraz zespół drewnianych budynków gospodarczych.

1911-właścicielami posesji są Szmul Dawid Samuel i Musze Rosa Mania, małżonkowie Urisohn/Uryson/. Szmul Uryson przystępuje do wznoszenia 5-kond. budynku mieszkalnego z oficynami tej samej wysokości/w aktach archiwalnych znajduje się m.in. jego prośba o zwolnienie od przedstawienia zgody spadkobierców Ferdynanda Rate na wykorzystanie ściany szczytowej sąsiedniego budynku/.

Autorem projektu utrzymanego w stylu secesji wiedeńskiej jest Gustaw Landau-Gutenteger.

Sytuacja

Kamienica stoi w zabudowie zwartej w płn. pierzei ul. Narutowicza/7 d. Dzielna/, przy rogu ul. Wschodniej. Na sąsiednich działkach wznoszą się kilkukondygnacyjne budynki mieszkalne, w większości eklektyczne z przełomu XIX i XX w.

Materiał i konstrukcja

Budynek murowany z cegły ceramicznej, konstrukcja podczerwona. Tynkowany. Nad piwnicami stropy odcinkowe na belkach stalowych, wyżej belkowe stropy drewniane ze ślepą podłogą i podsufitką. Sienć wejściowa przesklepiona łukiem koszowym. Skrzydła frontowe przykrywa dach półmansardowy o konstrukcji drewnianej z płatwiami pośrednimi i ściankami kolankowymi; oficyny-dachy pulpitowe o konstrukcji krokwiowo-płatwiowej ze ścianką kolankową pojedynczą. W sieni wejściowej i na głównej klatce schodowej posadzka z płytek marmurowych, w pom. sklepowych posadzka betonowa i terrakota, w mieszkaniach parkiety klepkowe. Stolarka okienna parteru współczesna z wyjątkiem pojedynczego otworu w elewacji od strony ul. Wschodniej, w którym okna ze ślaniem, dzielone w cz. nadślaniemiennej szczeblami na drobne pola. Drzwi w sieni 3-skrzydłowe ram-płyc., otwierane w cz. środkowe. W bramie drzwi zewn. 2-skrz. ram-płyc. współczesne. Wewnątrz drzwi stylowe, 2-skrz. ram-płyc. Schody główne dwubiegowe konstrukcji policzkowej; stopnie oparte na ścianie nośnej i na żeliwnym policzku.

Rzut

Kamienica na planie czworoboku z niewielkim prostokątnym dziedzińcem wewnętrznym. Skrzydła frontowe/południowe i zachodnie/dwutraktowe, spięte ze sobą zaokrąglonym narożnikiem. Oficyny jednotraktowe. Sienć główna od południa, zamknięta trójbocznie, prowadzi na reprezentacyjną klatkę schodową. Po obu jej stronach rozległe pom. sklepowe. W skrzydle zachodnim przelotowa brama z wejściem w lewo na klatkę schodową. W mieszkaniach/obecnie podzielonych/pokoje reprezentacyjne w traktach frontowych, od podwórza pom. pomocnicze dostępne z gospodarczych klatek schodowych.

Bryła

Kamienica pięciokondygnacyjna, całkowicie podpiwniczona. Skrzydła frontowe przykryte dachami półmansardowymi; narożnik akcentuje kopuła. Oficyny przykryte dachami pulpitowymi o niewielkim kącie nachylenia połaci. Od południa, obok narożnika trójbocznie zamknięty wykusz obejmujący kondygnacje 2-4.

Wnętrza

Sienć główna. Ściany artykułowane kanelurowanymi pilastrami o stylizowanych głowicach liściowych; w płycinach pasy dekoracji sztukatorskiej o motywach roślinnych, z kaboszonem pośrodku/w 3 płycinach z 8. zniesione/. Pilastry podtrzymują pseudobelkowanie z gzymsem wypełnionym wicią roślinną. Sklepienie sieni atrykułują szerokie żebra z kwadratowymi płycinami zdobionymi rozetą; w płycinach pomiędzy żebrawi owalna dekoracja sztukatorska. Tylne części sieni zamknięte trójbocznie, oddzielona podciągami wspartymi na 2 silnie wysuniętych postumentach. Ich głowice podtrzymują pary amorków. Od strony płn. podciąg zdobi tondo z główką kobiecą; poniżej tonda płaskorzeźbiona girlanda.

Główna klatka schodowa. Balustrada klatki schodowej żeliwna, dzielona na segmenty parami ażurowych słupków, pomiędzy którymi kuta dekoracja o motywach liści. W podniebiach spoczników dekoracja sztukatorska. Dolne płyciny drzwi zewnętrznych z klatki schodowej do mieszkań zdobione dekoracją snycerską z motywem winorośli, górne przeszklone. Płyciny ujęte drewnianymi listwami i oddzielone gzymsem z motywem kymationu.

Brama. Ściany artykułowane pilastrami o kanelurowanych trzonach i głowicach z jajownikiem. Płyciny między pilastrami ujęte pasami dekoracji sztukatorskiej o motywach roślinnych. Szersze płyciny środkowe z tondem jak w sieni. Stropy z dekoracją sztukatorską.

<p>14. Kubatura</p> <p>14 005m³</p>	<p>15. Powierzchnia użytkowa</p> <p>4 705m²</p>	<p>16. Przeznaczenie pierwotne</p> <p>handlowe i mieszkalne</p>	<p>17. Użytkowanie obecne</p> <p>handlowe i mieszkalne</p>
<p>18. Prace budowlane i konserwatorskie, ich przebieg i dokumentacja</p> <p>1977-malowanie elewacji;</p> <p>1990-remont kotłowni i instalacji centralnego ogrzewania</p>		<p>19. stan zachowania (fundamenty, ściany zewnętrzne, ściany wewnętrzne, sklepienia, stropy, konstrukcje dachowe, pokrycie dachu, wyposażenie i instalacje)</p> <p>Stan zachowania elementów konstrukcyjnych kamienicy dobry.</p> <p>Uszkodzenia detali architektonicznych:</p> <ul style="list-style-type: none"> -zniesione wsporniki balkonu nad wejściem od strony ul. Narutowicza, -ubytki tynków w attyce ryzalitu zachodniego od strony tejże ulicy; -uszkodzenia tynków w elewacjach podwórza; -ślady zawilgocenia widoczne na gzymsach i płytach balkonowych; -zniszczenia powłoki malarskiej we wnętrzach, zwłaszcza w bramie przejazdowej; <p>20. Najpilniejsze postulaty konserwatorskie</p>	

21. Akta archiwalne (rodzaj akt, numer i miejsce przechowywania)

RGP Wydz.Bud.sygn:11 858 w;WAPE
Archiwum OBiDZ Łódź sygn:172;

22. Bibliografia

23. Źródła ikonograficzne i fotografia (rodzaj, miejsce przechowywania, sygnatury)

RGP Wydz.Bud.sygn:11 858/plany/w;WAPE

Pracownia Fotograficzna

Państwowej Stacji Ochrony Zabytków w Łodzi

numer

negatywy 1-57

numer albumu

kopie w 16

data wykonania zdjęcia

05. 1990

foto

J. Warszawa

24. Uwagi różne

25. Opracował

tekst.....Janusz Warszawa,maj 1990

imię, nazwisko, data, podpis

plany, rysunki.....Janusz Warszawa,maj 1990

imię, nazwisko, data, podpis

zdjęcia fotogr.....Janusz Warszawa,maj 1990

imię, nazwisko, data, podpis

miejsce przechowywania negatywów.....OBiDZ

Karta po wypełnieniu podlega ochronie na podstawie przepisów prawa autorskiego

26. Adnotacje o inspekcjach, informacje o zmianach (daty, imiona i nazwiska wypełniających)

27. Załączniki

1. Miejscowość Łódź	2. Obiekt (nazwa jak w karcie) Kamienica wielkomiejska ul. Narutowicza 16	3. Zawartość wkładki (nazwa obiektu lub materiału uzupełniającego) dalszy ciąg opisu, rzut parteru, zdjęcia
------------------------	---	--

Elewacje
El. pld. dziesięcioosiowa z dwoma jednoosiowymi ryzalitami skrajnymi i ryzalitem środkowym. Parter i ryzalitty boniowane pasowo bonią opracowaną w tynku; pozostałe partie ściany opracowane gładko. W poz. parteru, pośrodku, prostokątny otwór drzwiowy. Wnękę, w której jest umieszczony zdybi para kolumn o żłobkowanych górnych częściach trzonów. Podciąg nad wejściem z płaskorzeźbioną dekoracją złożoną z małżowin i wici roślinnej. Wyżej trzy prostokątne okienka rozdzielone kampanullami. W poz. gzymsu oddzielającego parter od 1p. płyta balkonowa /Podtrzymujące ją wsporniki zniesione-ich pozostałością w ścianie parteru są łezki/. W pozostałych otworach szerokie witryny sklepowe, w drugiej osi od lewej drzwi. Środkową partię ściany między 2-ą i 4-ą kond. artykułują pilastry w wielkim porządku. Otwory okienne prostokątne zamknięte prosto, dzielone w cz. nadślemiennej na drobne pola. Nadproża okien z trapezoidalnymi zwornikami i jajownikiem. Płyciny podokienne z fartuchami i girlandami. W osi środkowej w poz. 1p. balkon z ażurową balustradą i wazonami. Wyżej otwory okienne w formie triad, w płycinach płaskorzeźbione postaci bachantek. W ryzalicie zach. trójkondygnacyjny wykusz, zamknięty trójbocznie. Nadproża wąskich prostokątnych okien zdobią jajowniki, płyciny międzyokienne kaboszony. W ryzalicie wsch. balkony o ażurowych balustradach. Dolny ny dwóch wolutowych wspornikach, pozostałe na czterech "węższych" wspornikach wyrastających z filarków triad okiennych. Pomiedzy 4-ą i 5-ą kond. w partii środkowej szeroki gzyms na kroksztynach. Na nim ślepa balustrada tralkowa; segmenty balustrady rozdzielone słupkami, na których płaskorzeźbione wazony z girlandami. Jedynie w osi środkowej łuk lekko wysuniętego balkonu; pełna płycina jego balustrady z płaskorzeźbioną dekoracją o motywach roślinnych. Otwory okienne 5-ej kond. prostokątne zamknięte prosto. Ryzalitty boczne flankowane lizenami o płycinowo wyciętych trzonach pokrytych dekoracją o motywach roślinnych. Piątą kond. oddziela od poddasza lekko wysunięty gzyms. W partii środkowej okna poddasza mają kształt leżącej elipsy, rozdzielone są parami lizen. Ryzalitty w poz. poddasza są pozbawione otworów okiennych, zdobione płycinami z płaskorzeźbioną dekoracją. Pośrodku dekoracji główka kobieca.

Narożnik el. pld. i wsch. ćwierćkolisty, trójosiowy. W poz. parteru prostokątne witryny sklepowe. Powyżej płyta balkonowa oparta na dwóch wspornikach. Balustrada balkonu trójsegmentowa z ażurowymi tralkami. Słupki rozdzielające poszczególne segmenty zwieńczone wazonami. Otwory okienne 1p. prostokątne, o podziałach szczeblinami analogicznych jak w el. pld. Balkon 2p. ma kształt analogiczny jak balkon 1p., tylko niosące go wsporniki są znacznie smuklejsze. Filary międzyokienne narożnika na poz. 2-ego i 3-ego p. zdobi bogata płaskorzeźbiona dekoracja z bachantkami, girlandami i wazonami. Dekoracja płycin podokiennych jak w partii środkowej el. pld. Balkon 3p. półkolisty z metalową balustradą. Pomiedzy 3-im i 4-y p. silnie wysunięty gzyms na kroksztynach. Nad nim trzy prostokątne okna flankowane parami żłobkowanych pilastrów. Narożnik wieńczy kopuła z latarnią. W dolnej cz. kopuły otwory okienne, prostokątne z trójkątnymi naczółkami. Między oknami płyciny z płaskorzeźbioną dekoracją. W latarni eliptyczne okulusy oddzielone żłobkowymi lizenkami.

El. zachodnia artykułowana w sposób zbliżony jak ściana pld. W parterze dziesięcioosiowa z jednoosiowym ryzalitem skrajnym od pkn. i dwuosiowym ryzalitem środkowym. Brama w czwartej osi od lewej. W ryzalicie środkowym dwa otwory drzwiowe dekorowane parami pilastrów o żłobkowanych trzonach. Każda para podtrzymuje nadproże, na którym spoczywa supraporta. Supraportę tworzy triada niewielkich prostokątnych okien rozdzielonych filarkami z motywem kampanulli. Całość ograniczają spływy. Ponadokienkami łukowato wygięty naczółek o tympanonie dekorowanym stylizowanym motywem roślinnym.

Janusz Warszawa, maj 1990

Wkładkę założył:

(imię, nazwisko, data)

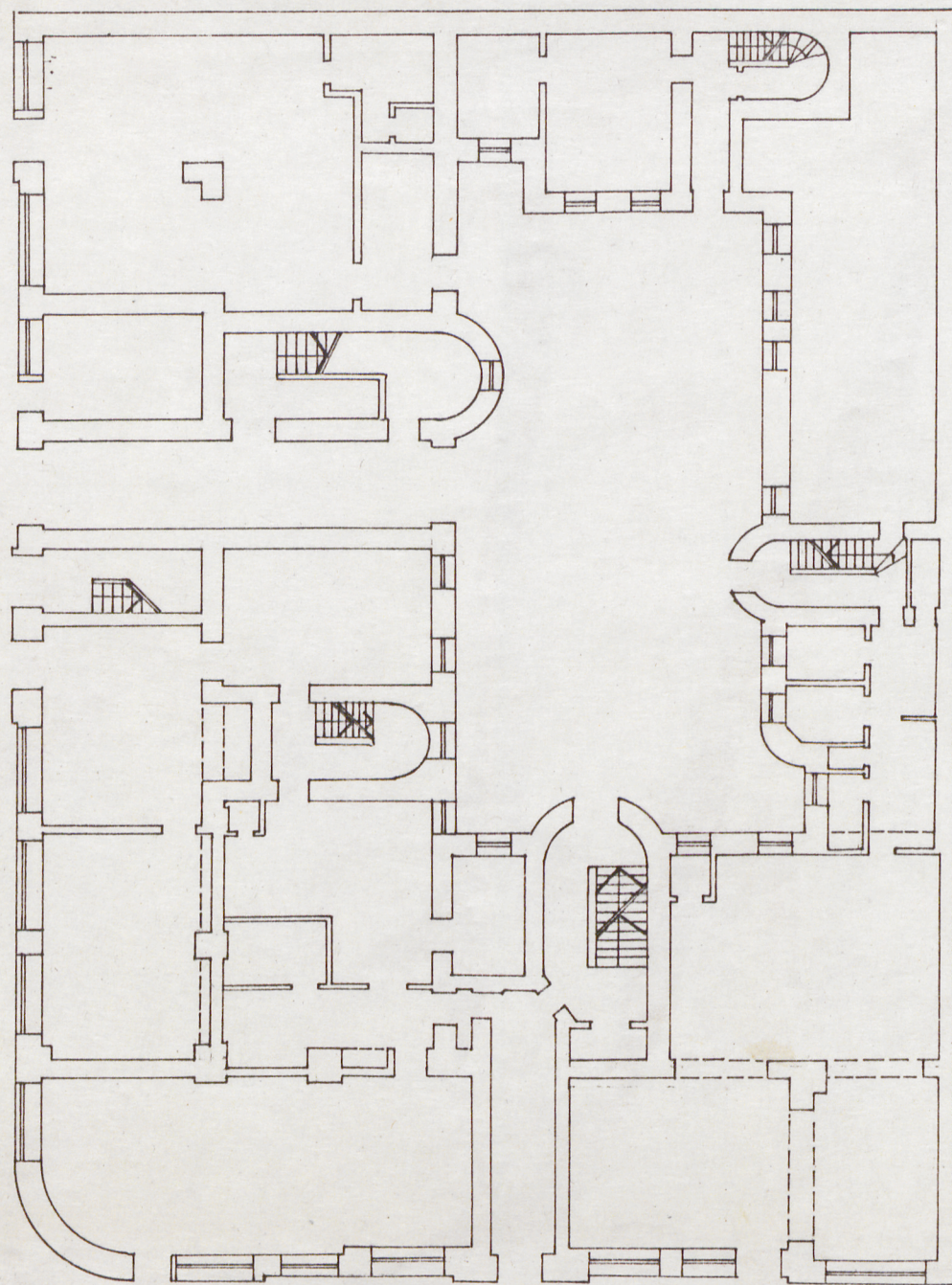
Miejsce przechowywania negatywów: OBiDZ Łódź

OZGraf. Z.P. Ostróda zam. 699 nakł. 23.600

PAŃSTWOWA SŁUŻBA
OCHRONY ZABYTKÓW
Oddział Wojewódzki w Łodzi

Wzór ODZ 1978 r.

Rzut parteru
1/250



W poz. 1p w ryzalicie środkowym konchowa
wnęka zdobiona pełnoplastyczną grupą
rzeźbiarską: putta podtrzymujące wazon
rozwiniętych kwiatów. Rzeźba stoi na
półkolistej płycie niesionej przez
stylizowane liście. Dekoracja pozostałej
części elewacji na tym i dwóch kolejnych
poziomach analogiczna jak od południa.
Gzyms oddzielający kond. 4-ą od 5-ej
uformowany w ryzalicie środkowym w trzy
łuki kryjące płyty balkonowe. Port-fenet
rozdzielone żłobkowanymi pilastrami, które
re niosą belkowanie. Ponad belkowaniem
zamknięty elipsoidalnie szczyt z płasko-
rzeźbioną dekoracją w tympanonie.



1. Miejscowość

Łódź

2. Obiekt (nazwa jak w karcie)

Kamienica wielkomiejska
ul. Narutowicza 16

3. Zawartość wkładki (nazwa obiektu lub materiału uzupełniającego)
rzut 1-ego piętra, zdjęcia



Wkładkę założył: Janusz Warszawa, Maj 1990

(Imię, nazwisko, data)

Miejsce przechowywania negatywów:

OBiDZ

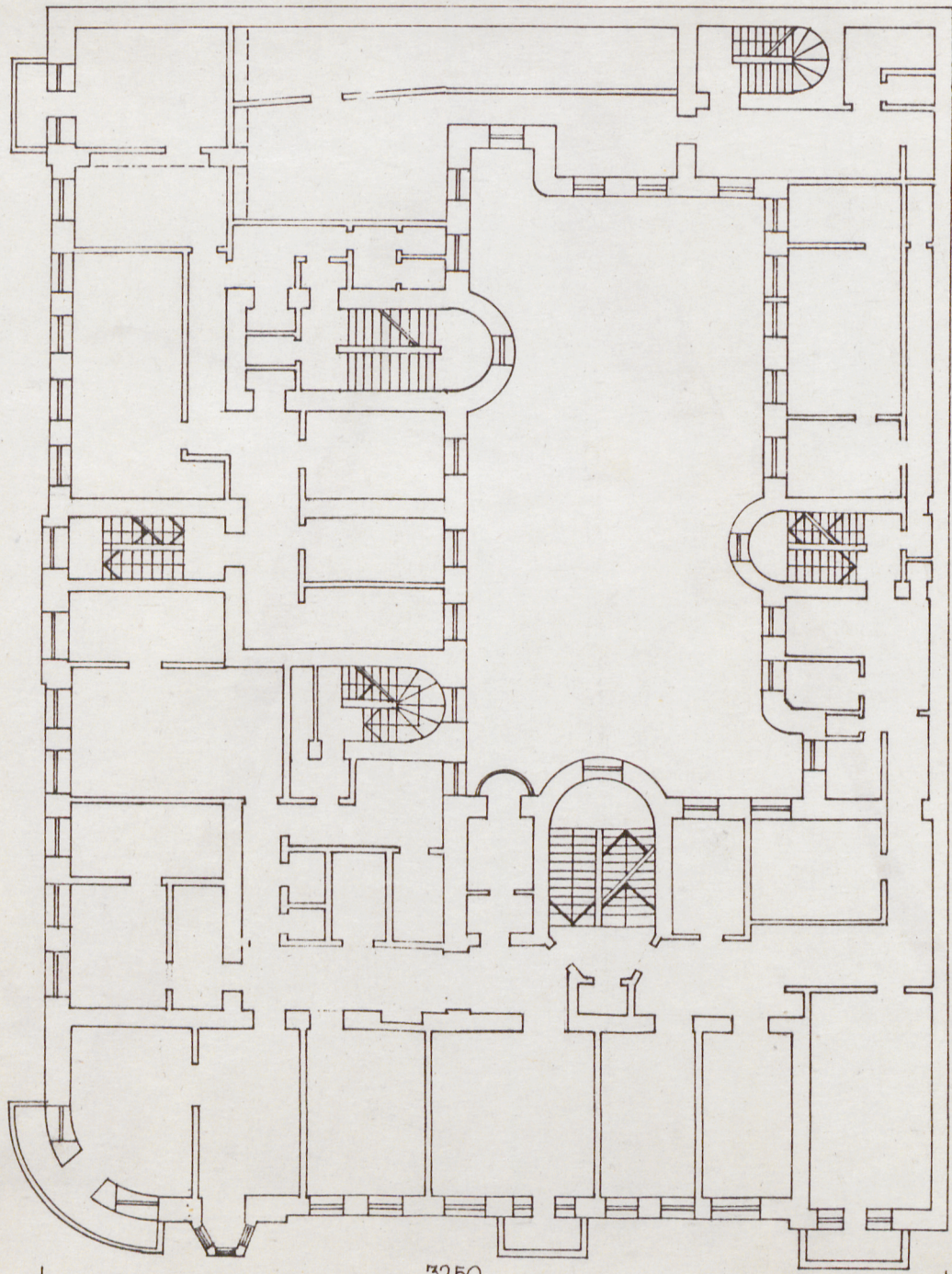
PANSTWOWA SŁUŻBA
OCHRONY ZABYTKÓW
Oddział Wojewódzki w Łodzi

OZGraf. Z.P. Ostróda zam. 699 nakł. 23.600

Wzór ODZ 1978 r.

Rzut
1-ego piętra
1/250

0
5
10
15
20
25
30
35



32.50

44.20

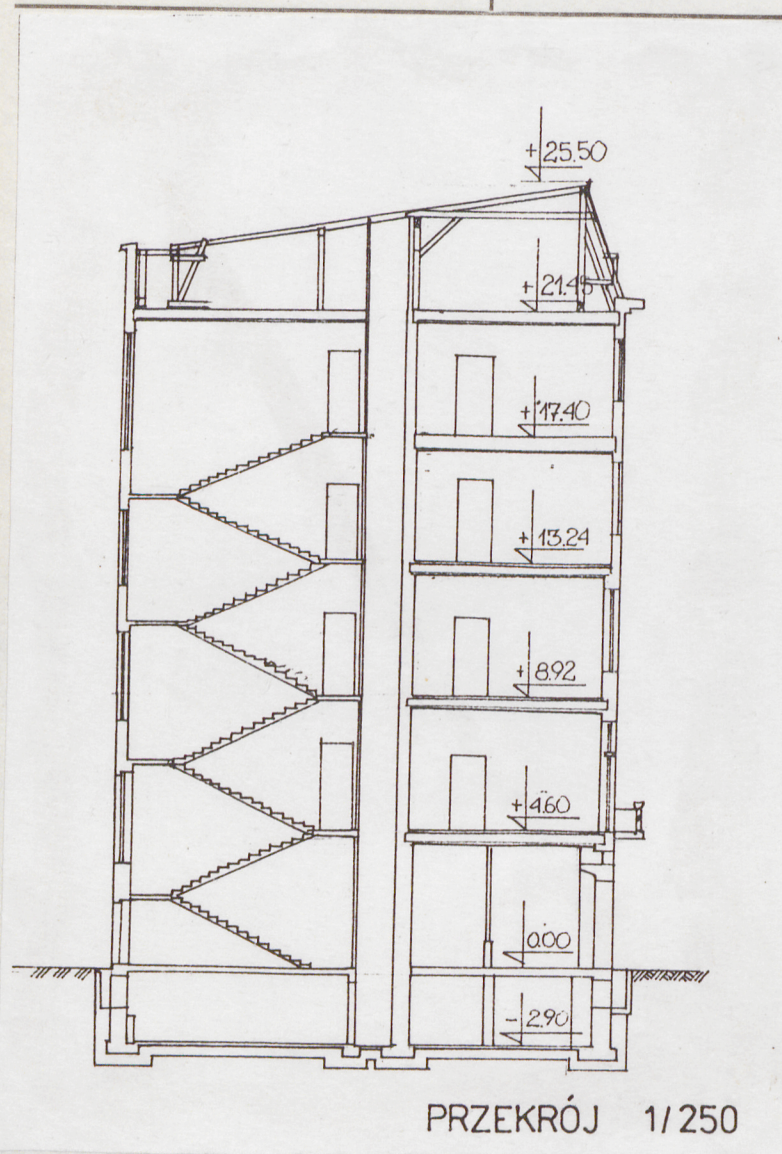


1. Miejscowość

Łódź

2. Obiekt (nazwa jak w karcie)
kamienica wielkomińska
ul. Narutowicza 16

3. Zawartość wkładki (nazwa obiektu lub materiału uzupełniającego)
str. A: przekrój poprzeczny, zdjęcia wejścia w elewacji zach
str. B: fragmenty elewacji zachodniej-zdjęcia



Wkładkę założył: Janusz Warszawa, maj 1990
(Imię, nazwisko, data)

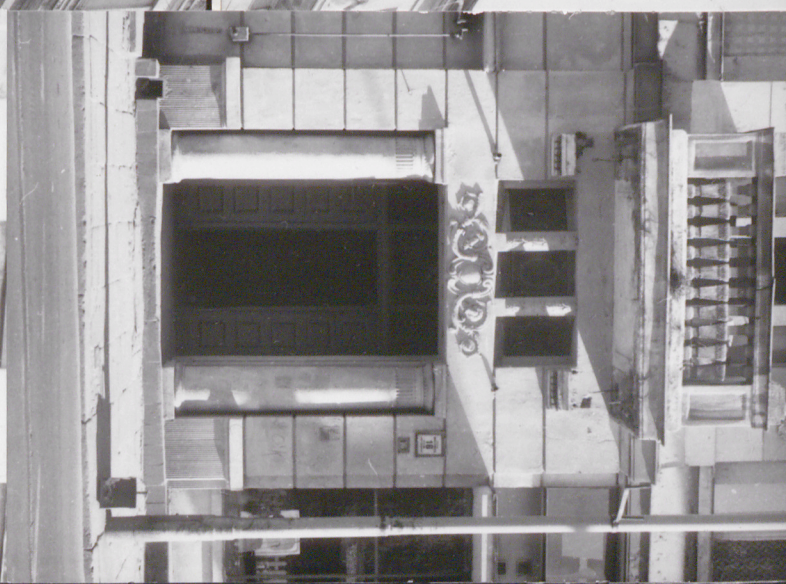
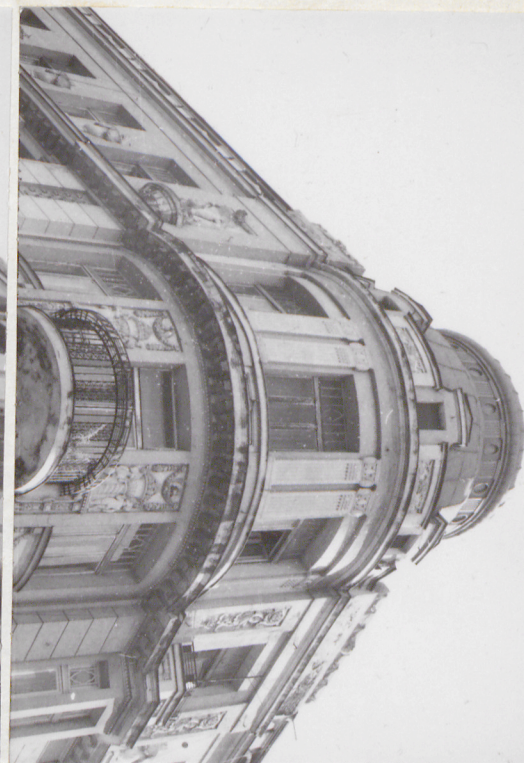
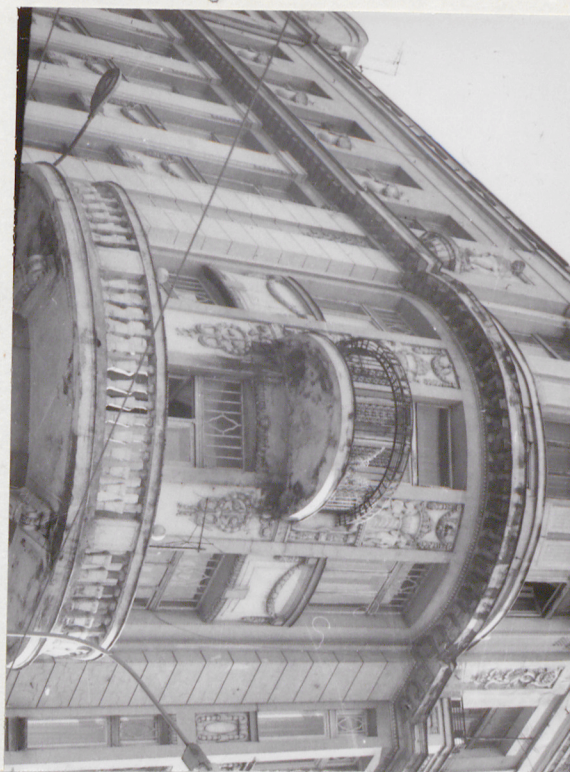
Miejsce przechowywania negatywów: Łódź

OZGraf. Z.P. Ostróda zam. 699 nakł. 23,600

PAŃSTWOWA SŁUŻBA
OCHRONY ZABYTKÓW
Oddział Wojewódzki w Łodzi



1. Miejscowość Łódź	2. Obiekt (nazwa jak w karcie) Kamienica wielkomiejska ul. Narutowicza 16	3. Zawartość wkładki (nazwa obiektu lub materiału uzupełniającego) str. A: zdjęcia fotograficzne - narożnik ul. ul. Wschodniej i Narutowicza, wejście od ul. Narutowicza, witryna sklepu od ul. Wschodniej
------------------------	---	---



Wkładkę założył: Janusz Warszawa, maj 1990
(imię, nazwisko, data)

Miejsce przechowywania negatywów: OBIĘDZUWA

OZGraf. Z.P. Ostróda zam. 699 nakł. 23.600

Oddział Wojewódzki w Łodzi



1. Miejscowość

Łódź

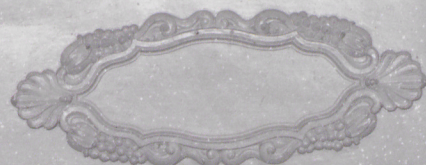
2. Obiekt (nazwa jak w karcie)

Kamienica wielkomiejska
ul. Narutowicza 16

3. Zawartość wkładki (nazwa obiektu lub materiału uzupełniającego)

str. A: zdjęcia fotograficzne - sienń wejściowa

str. B: zdjęcia fotograficzne - fragmenty elewacji południowej



Wkładkę założył: Janusz Warszawa, maj 1990

(imię, nazwisko, data)

Miejsce przechowywania negatywów:

OBiDZ

OZGraf. Z.P. Ostróda zam. 699 nakł. 23.690

PAŃSTWOWA SŁUŻBA
OCHRONY ZABYTKÓW
Oddział Wojewódzki w Łodzi

Wzór ODZ 1978 r.



1. Miejscowość

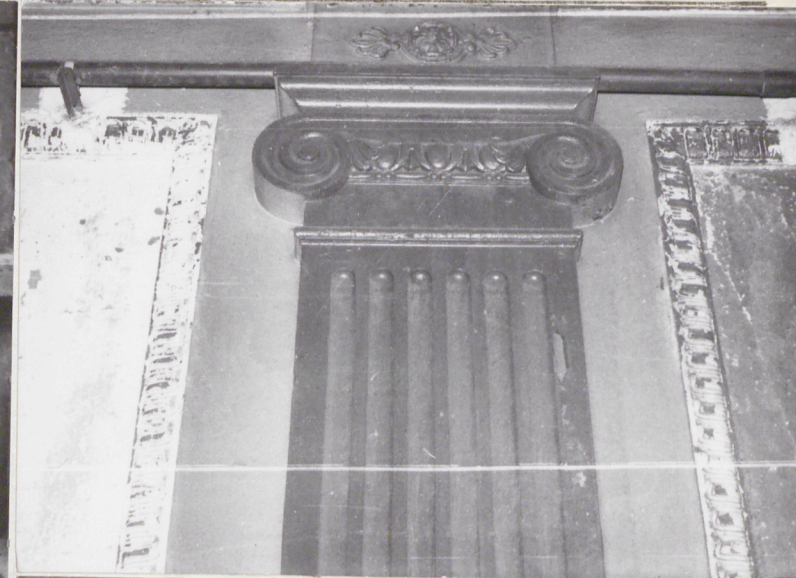
Łódź

2. Obiekt (nazwa jak w karcie)

Kamienica wielkomiejska
ul. Narutowicza 16

3. Zawartość wkładki (nazwa obiektu lub materiału uzupełniającego)

str. A: detale wnętrza bramy przejazdowej, żeliwny kran podwórzowy
str. B: elewacje podwórza - dokumentacja fotograficzna



Wkładkę założył: Janusz Warszawa, maj 1990
(Imię, nazwisko, data)

Miejsce przechowywania negatywów: OBiDZ

OZGraf. Z.P. Ostróda zam. 699 nakł. 23.600

PAŃSTWOWA SŁUŻBA
OCHRONY ZABYTKÓW
Oddział Wojewódzki w Łodzi

Wzór ODZ 1978 r.

