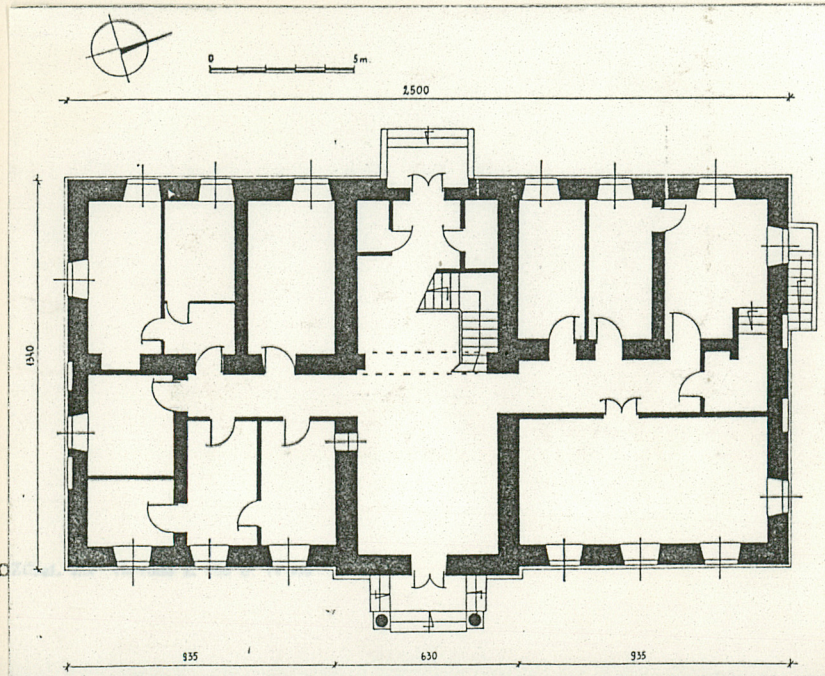


1. Obiekt

DAWNY ZAJAZD



1.



2. Czas powstania

pocz XIX w

3. Miejscowość

B I A Ł A C Z Ó W

4. Adres

Białaczów ul. Piotrkowska 18

nr hipoteczny

5. Przynależność administracyjna

województwo piotrkowskie

gmina Białaczów

6. Poprzednie nazwy miejscowości

7. Przynależność administracyjna
1 VI 1975

województwo kieleckie

powiat Opoczno

8. Właściciel i jego adres

Urząd Gminy
Białaczów ul. Piotrkowska 18

9. Użytkownik i jego adres

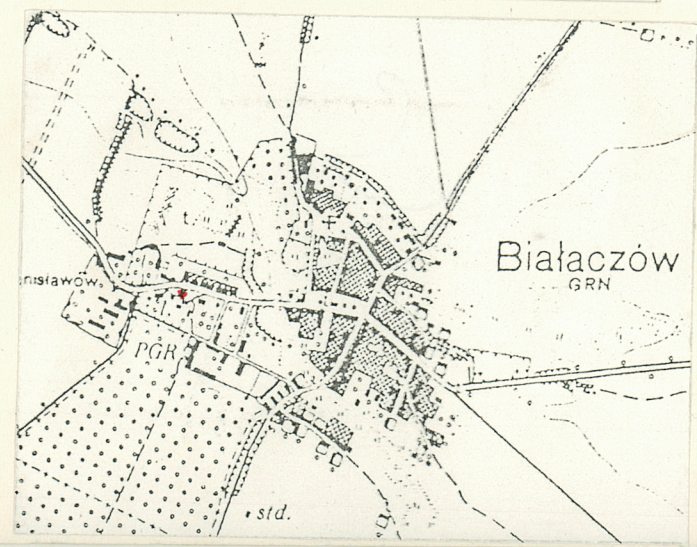
jw.

10. Rejestr zabytków

Nr 282 data 8.10.1982
834 z 30.01.1959



2.



12. Autorzy, historia obiektu, określenie stylu.

W XV w. miejscowość określana jest jako miasto, wieś, bądź wieś będąca niegdyś miastem. Data lokacji nieznana. Wiadomo jedynie że w 1556 r. dokonano odnowienia przywileju lokacji na prawie magdeburskim. Potwierdzenia przywileju w latach: 1509, 1563, 1578, 1615, 1640. Do pocz. XVI w. miejscowość w całości pozostawała przy Odrowążach, w 1525 r. część dóbr przeszła od nich na Kochanowskich. W 1544 r. część miasta należała do Piotra Kmity który ustąpił ją St. Dziaduskiemu. W XVII w. jako cząstkowi właściciele Białaczkowa występują: Kochanowscy, Olszanowscy, Sierakowscy. Na pocz. XVIII w. właścicielami B. są Franciszek a później Ludwik Dembińscy, Józef i Kazimierz Rudzińscy. Od nich to w latach 1727 i 1737 miało i dobra nabywa Jan Małachowski. Po jego śmierci w 1762 r. dobra białaczowskie przypadły jego synowi Stanisławowi, późniejszemu marszałkowi sejmu 4-letniego. Wzniósł on tu ok. 1800 r. istniejący do dzisiaj zespół pałacowy oraz dokonał szeregu inwestycji/ratusz domy rzemieślników/. W rękach Małachowskich/Ludwik i jego córka Hortensja/B. pozostawał do 1889 r. kiedy to dobra odziedziczył Ludwik Broel-Plater, przy którego rodzinie majątek pozostawał do 1945 r. Budynek dawnego zajazdu wzniesiony został na pocz. XIX w. W trakcie swego istnienia użytkowany był również na inne cele, do 1939 r. min. poczta, ochrona dla dzieci i starców. Po 1945 r. budynek przejął miejscowy PGR i urządzono tu przedszkole, kino i lokale mieszkalne. Obecnie właścicielem budynku jest Urząd Gminy, na którego potrzeby przeprowadzono remont kapitalny zakończony w 1990 r. Objął on częściową rekonstrukcję murów, całkowitą wymianę stropów i więźby. Mieści się tu siedziba wójta i władz administracyjnych terenu.

13. Opis (sytuacja, materiał i konstrukcja, rzut, bryła, elewacje, wnętrze, wyposażenie, instalacje)

Sytuacja obiektu: Białaczków będący siedzibą gminy, położony jest ok. 10 km na p.d. od Upoczna, przy bocznej drodze łączącej Petrykozy z Miedzną Drewnianą/ul. Piotr-kowska/. Dawny zajazd usytuowany jest na zach. od zwartej zabudowy, przy ul. Piotrkowskiej, odchodzącej od rynku w kier. Miedznej. Budynek znajduje się po p.d. stronie drogi, przez którą sąsiaduje z zabudową gospodarczą zespołu pałacowego. Teren wokół dawnego zajazdu ogrodzony płotem drewnianym na podmurówce i ze słupkami międzyprzęsłowymi z piaskowca. Teren od wsch. utwardzony, w części zach. zaźrzewiony.

Materiał, konstrukcja, technika: obiekt murowany z łamanego piaskowca i cegły, z zew. i wew. otynkowany, w części podpiwniczony. Sklepienia w piwnicach kolebkowe. Stropy wtórne, płaskie, sufity otynkowane. Więźba dachowa: nowa, niedostępna, konstrukcji krokwiowo-stolcowej. Dach 4-spadowy z lukarnami wykonanymi wtórnie w trakcie ostatniego remontu, piętterko na osi, na całą szerokość budynku, nad nim od wsch. i zach. dach 2-spadowy. Pokrycie: blacha. Podłogi: w korytarzu gł. parteru i w sanitariatach posadzki z płytek ceramicznych, w pozostałych pomieszczeniach parkiety. Schody: na piętro współczesne, drewniane, 3-biegowe, francuskie, balustrad. Otwory okienne: w przyziemiu prostokątne ujęte w płaskie opaski, wszystkie okna skrzykowe, podwójne, 2-skrzydłowe, 6-taflowe, szklone na kit w szczeblinach pojedynczych. W szczytach piętterka okulusy. Otwory drzwiowe: prostokątne, wszystkie drzwi współczesne, zew. 2-skrzydłowe, konstr. ramowo-płycinowej, przeszklone, od wew. okratowane, drzwi wew. pełne, tej samej konstrukcji. RZUT: budynek na planie prostokąta, 7-osiowy, pierwotnie dwutraktowy z sienią na przestrzał, podzieloną arkadą koszową wspartą na filarach przysściennych. Obecnie w tyle traktu frontowego, po bokach sieni wydzielono wąskie korytarze. Budynek dostępny przez dwa wejścia, frontowe/wsch./ zaakcentowane lekkim ryzalitem, przysłonięte gankiem z dwoma kolumnami podtrzymującymi szczyt. Piwnice pod p.d. zach. partią budynku dostępne schodami z zew. oraz wnętrza budynku. Piętterko i poddasze całkowicie przebudowane, o dwóch ciągach pomieszczeń po bokach wąskiego korytarza. Piętro dostępne klatką schodową umieszczoną w sieni w trakcie ostatnich prac remontowych. BRYŁA: zwarta, budynek jednokondygnacyjny, z frontu z lekkim ryzalitem na osi i gankiem osłaniającym wejście gł. Piętterko w dachu na całą szerokość budynku. Dach 4-spadowy, nad piętterkiem 2-spadowy. Elewacja frontowa: jednokondygnacyjna, 7-osiowa, z mieszczącą wejście osiową środkową ryzalitowaną i podwyższoną. Wejście przysłonięte gankiem z dwoma kolumnami podtrzymującymi trójkątny szczyt z okulusem. Otwory okienne osi bocznych prostokątne, w płaskich opaskach. Piętterko wydzielone gzymsem międzykondygnacyjnym, z dwoma otworami okiennymi w płaskich opaskach, zwieńczone trójkątnym szczytem z okulusem. W 4-spadowym dachu lukarna. Elewacja p.d.: jednokondygnacyjna, 4-osiowa/2 okna, 2 blendy/o niesymetrycznie rozmieszczonych osiach. Okna analogiczne jak na froncie, w dachu dwie lukarny. Elewacja zach.: jednokondygnacyjna, 7-osiowa, z mieszczącą wejście osiową, podwyższoną o piętterko. Wejście we wnęce zamkniętej odcinkowo. Opracowanie elew. analogiczne jak na froncie. Elewacja p.d.: jednokondygnacyjna, 4-osiowa/2 okna, 2 blendy/, osie rozmieszczone symetrycznie, elew. opracowana analogicznie jak poprzednie. Poniżej okna od zach. wejście do piwnicy.

14. Kubatura

ok 2000 m³

15. Powierzchnia użytkowa

477 m²

16. Przeznaczenie pierwotne

zajazd

17. Użytkowanie obecne

Urząd gminy.

19. stan zachowania (fundamenty, ściany zewnętrzne, ściany wewnętrzne, sklepienia, stropy
konstrukcje dachowe, pokrycie dachu, wyposażenie i instalacje)

Stan zachowania obiektu bardzo dobry.

18. Prace budowlane i konserwatorskie, ich przebieg i dokumentacja

1990 r - zakończenie remontu kapitalnego, który objął rekonstrukcję murów, całkowitą wymianę stropów, więźby, pokrycia dachu oraz stolarki okiennej i drzwiowej.

20. Najpilniejsze postulaty konserwatorskie

Brak.

21. Akta archiwalne (rodzaj akt, numer i miejsce przechowania)

24. Uwagi różne

22. Bibliografia

1. Katalog zabytków sztuki w Polsce. t. III. woj. kieleckie,
pow. Opoczno.

25. Opracował

tekst mgr J. Pietrzak XI 1994 r

imię, nazwisko, data, podpis

plany, rysunki mgr J. Pietrzak XI 1994 r

imię, nazwisko, data, podpis

zdjęcia fotogr mgr J. Pietrzak XI 1994 r

imię, nazwisko, data, podpis

miejsce przechowania negatywów Konserwator Wojewódzki-Piotrków Tryb.

Karta po wypełnieniu podlega ochronie na podstawie przepisów prawa autorskiego

26. Adnotacje o inspekcjach, informacje o zmianach (daty, imiona i nazwiska wypełniających)

23. Źródła ikonograficzne i fotografia (rodzaj, miejsca przechowania, sygnatury)

27. Załączniki

1. Miejscowość Białaczów	2. Obiekt (nazwa jak w karcie) Dawny zajazd	3. Zawartość wkładki (nazwa obiektu lub materiału uzupełniającego) Ciąg dalszy tekstu, plan sytuacyjny, zdjęcia.
-----------------------------	--	---

cd. pkt 13 Wnętrze : całkowicie przebudowane na potrzeby urzędu. Wyprawa tynkarska, stolarka, wyposażenie i inne elementy współczesne.
Instalacje : elektryczna, co-lokalne, wod-kan, odgromowa.

3. Elew wsch
4. Elew zach
5. Elew płd
6. Okno
7. Elew półn
8. Korytarz gł na parterze
9. Korytarz boczny na parterze
10. Korytarz na piętrze
11. Zejście do piwnic wew budynku
12. Piwnica

3.



4.



5.



6.

Wkładkę założył: Mgr J. Pietrzak XI 1994
(imię, nazwisko, data)

Miejsce przechowywania negatywów: Konserwator Wojewódzki
Z-d Poligr. Jan Jasiński W-wa, ul. Wolna 13, tel. 12-43-83 Piotrków Trybunalski.



7.



8.



9.



10.



11.



12.

1. Miejscowość

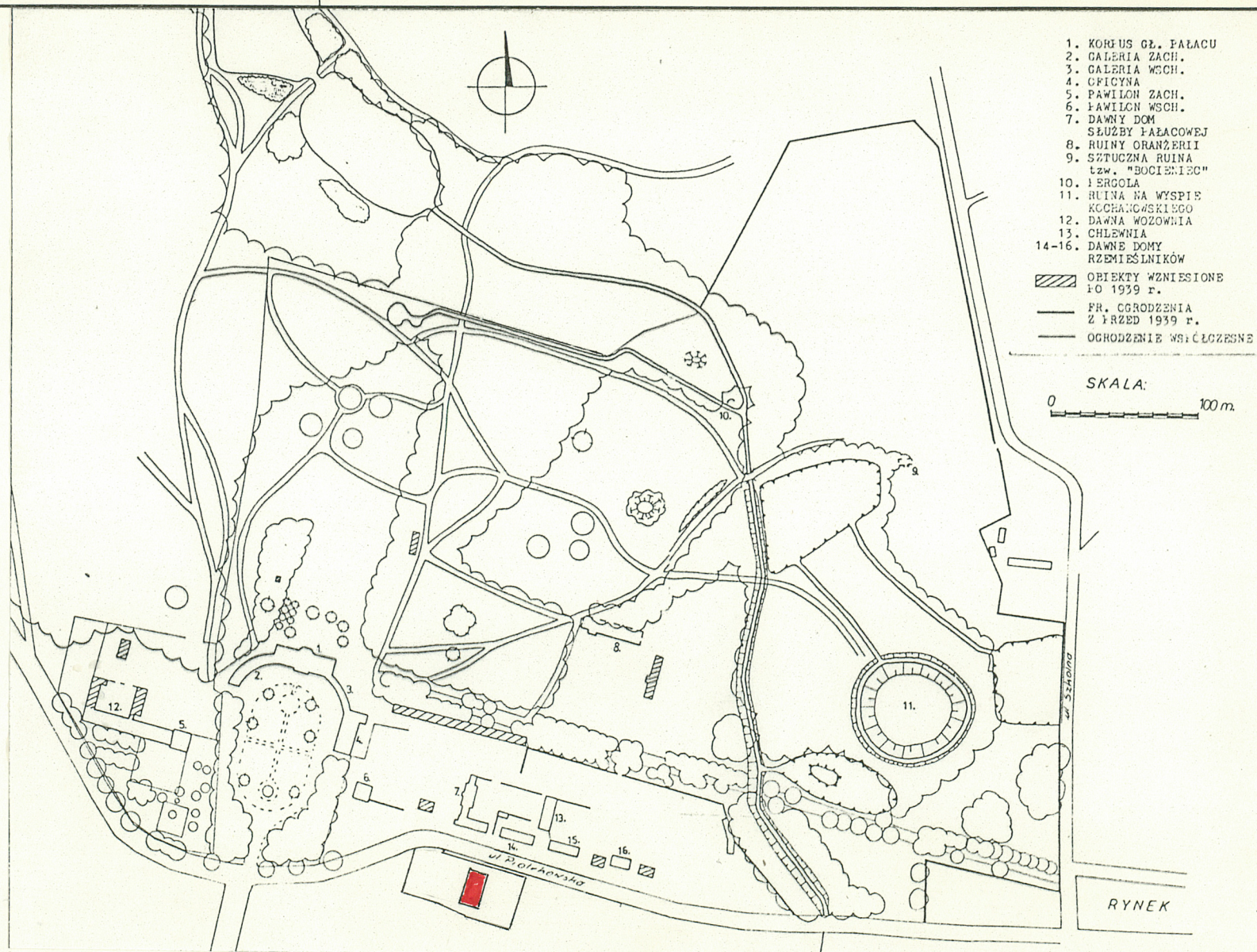
Białaczów

2. Obiekt (nazwa jak w karcie)

Dawny zajazd

3. Zawartość wkładki (nazwa obiektu lub materiału uzupełniającego)

Plan sytuacyjny.



Wkładkę założył: mgr J. Pietrzak XI 1994

(imie, nazwisko, data)

Konserwator Wojewódzki-Piotrków Tryb

Miejsce przechowywania negatywów:

Z d Poligr. Jan Jasiński W-wa, ul. Wolna 13, tel. 12-43-83

Wzór ODZ 1978 r.