

1. Obiekt  
Kościół parafialny p.w. św. Jana Chrzciciela

564/1

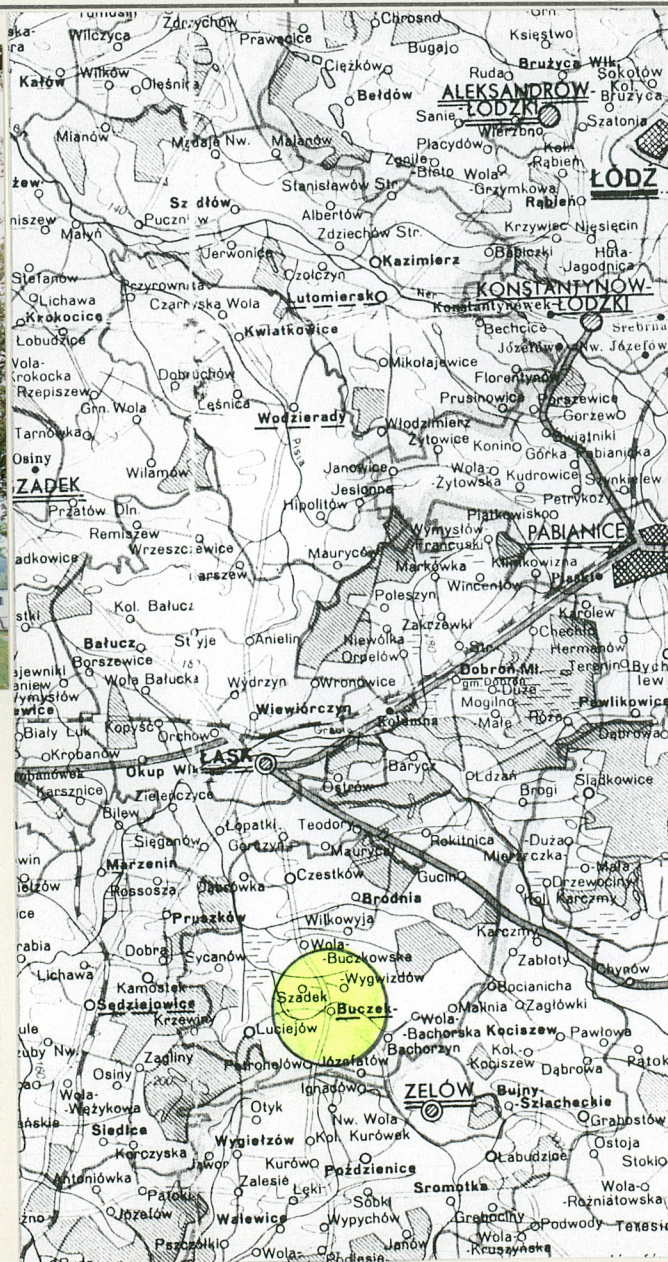
2. Czas powstania przed 1521 r., kapł XVI, XVII; wieża 1788-9, 1922

3. Miejscowość BUCZEK

11. Zdjęcia, rzut, przekrój, sytuacja, orientacja



4.



4. Adres 98-113 Buczek

nr hipoteczny .....

lub. ewid. gruntów .....

5. Przynależność administracyjna

województwo .....

gmina BUCZEK pow. ŁASK

6. Poprzednie nazwy miejscowości Buczek

7. Przynależność administracyjna przed 1 VI 1975

województwo łódzkie

powiat łaski

8. Właściciel i jego adres

Parafia Rzymskokatolicka p.w. św. Jana Chrzciciela  
98-113 Buczek

9. Użytkownik i jego adres

Parafia Rzymskokatolicka p.w. św. Jana Chrzciciela  
98-113 Buczek

10. Rejestr zabytków

Nr 233/A 32 data 20.VII.1967r.

2/4049 2 18.08.1949



**Miejscowość** wzmiankowana w źródłach w 1386 r., z potwierdzonymi śladami osadnictwa wiejskiego z XI w. Gniazdo rodziny Buczkowskich, spośród których wzmiankowani: w 1386 r. Maczek, w 1394 r. Mateusz i ok. 1520 r. Paul. Następnie Buczek w rękach Gomolińskich herbu Jelita. W 1549 miejscowość została lokowana na prawie miejskim, jeszcze w 1759 r. wymieniana jako miasto, zaś w 1779 r. ponownie wspominana, już jako wieś. W XVII w. miejscowość przechodzi w ręce Walewskich herbu Kolumna i pozostaje własnością ich spadkobierców do 1839 r. W tymże roku dobra Buczkowskie zostają wystawione na sprzedaż na licytacji i stają się własnością Karoliny z Mniszewskich i Aleksandra Urbanowskich. Ich syn Leon sprzedaje je w 1853 r. Wincentemu Stefańskiemu. Następnie przechodzą przez ręce: Towarzystwa Kredytowego Ziemskiego (w 1895 r.), Stefana Korulskiego (1896 r.), K. M. Anzozewskich, Romana Wagnera (1901 r.) i Stanisława Lorenza (1904). W 1926 r. dobra zostają objęte parcelacją.

*c.d. na wkladce 9*

## 1. SYTUACJA.

**Buczek** - wieś gminna położona na Wysoczyźnie Łaskiej, 11 km na pd. od Łasku, przy drodze łączącej Łask z Żelowem, na pd.-wsch. od Sieradza, przy trasie biegnącej z Łasku przez Szczerców do Częstochowy. Kościół parafialny p.w. św. Jana Chrzciciela położony jest w centrum wsi, przy głównej drodze, na skraju parku podworskiego. Orientowany, zlokalizowany na nieznacznie wyniesionym terenie, zwrócony wieżową fasadą w stronę głównej drogi prowadzącej przez miejscowość (ul. Główna). Otoczenie kościoła stanowiące pierwotny cmentarz przykościelny o zarysie nieregularnego czworoboku, okolone niskim murowanym ogrodzeniem z metalowymi przesłami, dostępne bramami od zach., pd.-zach. i pn.-wsch. oraz furtką od pn. Wokół świątyni ciąg komunikacyjny, otoczenie porośnięte trawą oraz obsadzone rzędami drzew liściastych. Na pn.-zach. od kościoła murowana, trójarkadowa dzwonnica. Na pd.-wsch. od otoczenia kościoła położony zespół plebański, zaś po drugiej stronie głównej drogi, na zach. od kościoła dawna wikarówka.

## 2. MATERIAŁ I KONSTRUKCJA.

**Fundament** niedostępny, zapewne z kamieni polnych i cegły łączonych zaprawą. Ściana fundamentowa tworząca wydzielony uskokiem cokół z cegły palonej łączonej zaprawą wapienną, z pozostałościami tynku. Krypta pod pd. kaplicą niedostępna.

**Ściany** murowane z cegły ceramicznej pełnej, palonej, w niejednorodnym wątku, w partii prezbiterialnej i przyziemiu wieży w układzie polskim, w górnych kondygnacjach wieży w wątku wendyjskim. Łączone zaprawą wapienną. Grubość murów obwodowych 122 i 100 cm. Detal architektoniczny elewacji w postaci gzymsów, fryzu i wnęk okiennych opracowany z kształtek ceglanych, poza fryzem otynkowany. Część elewacji tynkowana na gładko tynkiem wapiennym. Wewnątrz ściany pokryte tynkiem gładkim cementowo-wapiennym, malowane farbą klejową. Ściany wieży na kilku poziomach ankrowane.

**Sklepienia** - w kaplicy pd. ceramiczna ośmiodzielna kopuła żebrowa wsparta na trompach. W zakrystii trójdzielne sklepienie kolebkowe o niewielkiej strzałce, oddzielone łukami gurtowymi.

*c.d. opisu na wkladkach*



14. Kubatura <i>bez poddasza</i>  <i>2.906 m<sup>3</sup></i>	15. Powierzchnia użytkowa  <i>264 m<sup>2</sup></i>	16. Przeznaczenie pierwotne  sakralne	17. Użytkowanie obecne  sakralne
18. Prace budowlane i konserwatorskie, ich przebieg i dokumentacja (po 1945 r.)  <p>Około 1950 r. odnowiono (i przemurowano) fryz i gzyms wieńczący. Pokryto dachy dachówką i przemurowano krawędzie szczytów oraz dobudowano przedsionek do zakrystii. Wykonano nową polichromię wnętrza. W 1954 r. wzmocniono fundamenty i rysującą się ścianę zastrzykami z cementu. W 1968-71 założono nowy strop na stałych belkach. Pomalowano wnętrze, odnowiono trzy ołtarze i ambonę, naprawiono podłogi. W latach 1971-77 założono dach z blachy w miejsce dachówki. W 1976 r. założono posadzkę marmurową, do 1979 r. wybudowano nowe schody na ambonę oraz chór, wymieniono drzwi wewnętrzne, wymieniono słupy chóru muzycznego. W 1980 r. założono nowy strop kasetonowy, założono witraże i przekuto otwór do kruchty pd. W początku lat 80-tych wymieniono pokrycie dachu wieży. W 1982 odmalowano wnętrze kościoła, w rok później wymieniono ławki. Ok. 1985 r. wzmocniono fundamenty. W 1996 r. konserwowano dach.</p>		19. Stan zachowania (fundamenty, ściany zewnętrzne, ściany wewnętrzne, sklepienia, stropy, konstrukcje dachowe, pokrycie dachu, wyposażenie i instalacje)  <ul style="list-style-type: none"> <li>• fundamenty - ściany fundamentowe zawilgocone, tynki odparzone o nierównej powierzchni, cegła skorodowana</li> <li>• ściany - silnie zawilgocone, znaczne zarysowania narożników w zach. partii nawy, spękania zagrażają wypadnięciem fragmentu nadproża okiennego, tynki skorodowane z rozległymi odspojeniami i ubytkami</li> <li>• stropy i sklepienia - stan dobry</li> <li>• więźba dachowa - niedostępna</li> <li>• pokrycie dachu - dość szczelne</li> <li>• stolarka okienna i drzwiowa - niewielkie nieszczelności,</li> <li>• podłogi i schody - stan dobry</li> <li>• wyposażenie - pokryte wtórnymi powłokami malarskimi</li> </ul>	
20. Najpilniejsze postulaty konserwatorskie  <p>Konieczne odwilgocenie kościoła, wykonanie nowych tynków elewacyjnych w partiach tynkowanych. W elewacjach ceglanych konieczne uzupełnienie ubytków cegieł i spoinowania, ich zabezpieczenie, przywrócenie pierwotnego wyglądu elewacji wsch. Docelowo wskazane przywrócenie pierwotnego pokrycia dachu. Wykonać zabezpieczenie spękań naroży nawy poprzedzone ekspertyzą.</p>			



21. Akta archiwalne i źródła ikonograficzne (rodzaj, numer i miejsce przechowywania)

-

23. Uwagi różne

24. Opracowanie karty ewidencyjnej

tekst ..... mgr E. Andrzejewska, inż. Dorota Rutkowska, wrzesień 98 r.  
imię, nazwisko, data, podpis

plany, rysunki ..... mgr E. Andrzejewska, inż. Dorota Rutkowska, wrzesień 98 r.  
imię, nazwisko, data, podpis

zdjęcia fotogr. .... mgr E. Andrzejewska, wrzesień 98 r. *E. Andrzejewska*  
imię, nazwisko, data, podpis

miejsce przechowywania negatywów ..... Archiwum WKZ w Sieradzu

KARTA PO WYPEŁNIENIU PODLEGA OCHRONIE NA PODSTAWIE PRZEPISÓW PRAWA AUTORSKIEGO

22. Bibliografia

1. Słownik Geograficzny Królestwa Polskiego pod red. T. Sulmierskiego, T. I, Warszawa 1980, s. 437.
2. Katalog Zabytków Sztuki w Polsce, T. II, powiat łaski, Warszawa 1953, s. 46-47.
3. E. Szelągowska „Kościół parafialny p.w. św. Jana Chrzciciela w Buczku. Dokumentacja historyczno-architektoniczna.” Łódź 1981.

25. Adnotacje o inspekcjach, informacje o zmianach (daty, imiona i nazwiska wypełniających)

-

26. Załączniki

wkładki 1 - 9.



1. Miejscowość.....	<b>BUCZEK</b>	4. Obiekt (nazwa jak w karcie)	5. Zawartość wkładki (nazwa materiału uzupełniającego)
2. Gmina .....	<b>BUCZEK</b>	<b>kościół par. p.w. św. Jana Chrzciciela</b>	<b>c.d. opisu i fotografie, rzut</b>
3. Województwo .....	<b>sieradzkie</b>		



2.



3.

**Stropy** - w nawie wraz z częścią prezbiterialną wspólny strop drewniany kasetonowy, w pn. kaplicy i kruchcie pod wieżą analogiczny. Górne kondygnacje wieży ze stropami drewnianymi belkowymi. W kruchcie bocznej strop deskowy z fasetą.

**Wieżba dachowa** - obecnie niedostępna, opis na podstawie inwentaryzacji PP PKZ Łódź z 1952 r. Drewniana o rozpiętości wiązarów odpowiadającej szerokości nawy. Wieżba o ustroju krokwiowo-jętkowym, z jętką na dwóch poziomach i podwójną ścianą stolcową. Dodatkowo w płaszczyźnie poprzecznej pełnego wiązara centralnie usytuowany wieszak usztywniony zastrzałami. Wieżba złożona z 22 wiązarów krokwiowych, z czego 8 pełnych. Podstawowe wymiary belek w cm: słup 18 x 18, zastrzał 14 x 16, jętka 14 x 16, krokiew 14 x 16, leżnia 18 x 22, podwalina 22 x 25. Wymiary pozostałych elementów wieżby nieczytelne. Elementy wieżby ciosane, kołkowane. Złącza na czop, nakładkę i wręby. **Nad zakrystią, kruchtą boczną i przedsionkiem** wieżba niedostępna, zapewne krokwiowa.

**Dach** nad korpusem nawowo-prezbiterialnym stromy dwuspadowy; kaplice przekryte dachami namiotowymi czteropołaciowymi zwieńczonymi iglicą, kulą i krzyżem. Zakrystia wraz z przedsionkiem nakryta dachem pulpitowym zakończonym od wsch. jednopołaciowo. Kruchta boczna z dachem dwuspadowym. Wieża zwieńczona latarnią z dachem ostrosłupowym ośmiopołaciowym o nieznacznym załamaniu połaci, zakończonym kulą i krzyżem.

**Pokrycie dachów** - blacha stalowa ocynkowana łączona w rąbek stojący. Hełm wieży kryty blachą o układzie w karo.

**Posadzki** - z kwadratowych i prostokątnych płyt marmurowych ułożonych na betonowym podłożu w sposób akcentujący centralnie biegnący ciąg komunikacyjny. Posadzka części

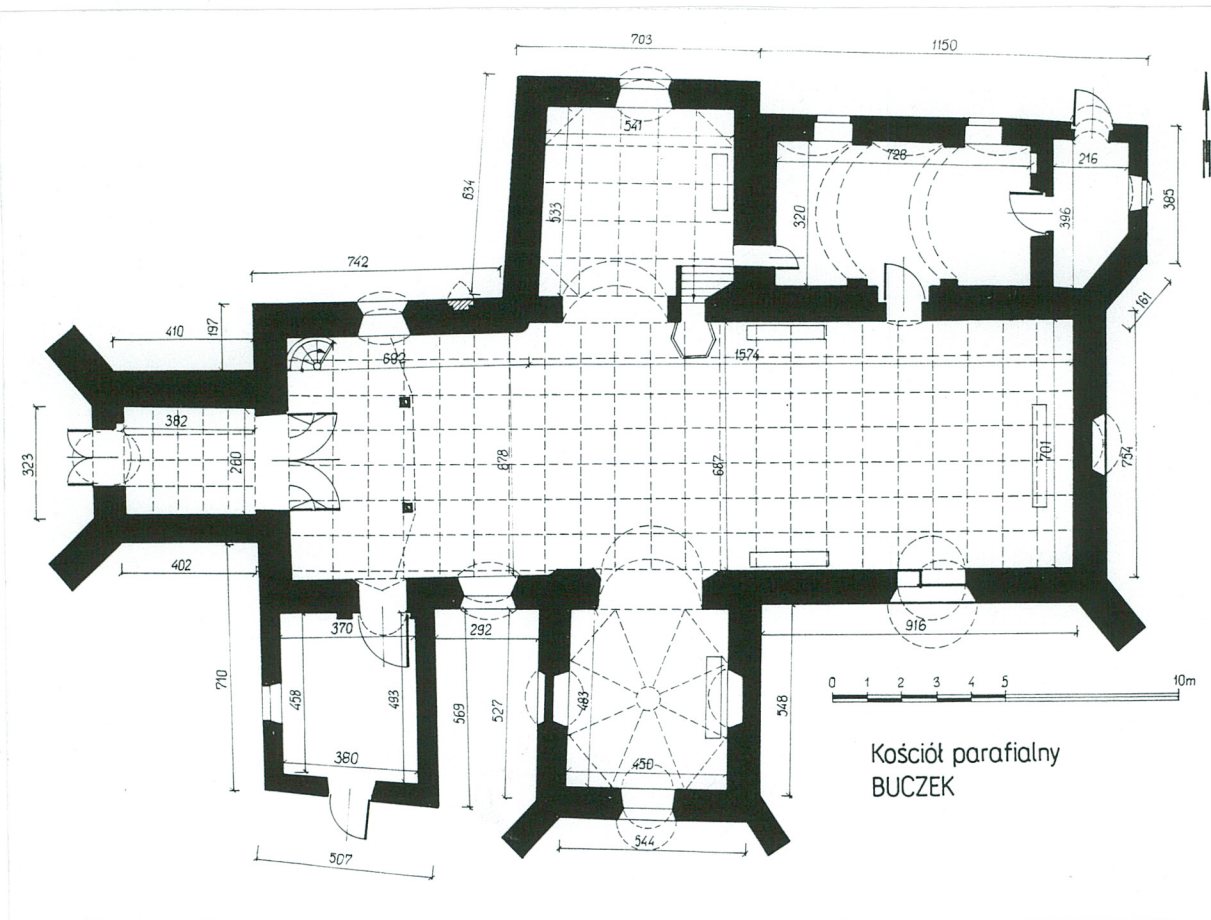
E. Andrzejewska, D. Rutkowska 1998 r.

Wkładkę założył: .....

(imię, nazwisko, data) Archiwum WKZ w Sieradzu

Miejsce przechowywania negatywów: .....







1. Miejscowość ..... **BUCZEK** .....  
 2. Gmina ..... **BUCZEK** .....  
 3. Województwo ..... **sieradzkie** .....

4. Obiekt (nazwa jak w karcie)

**kościół par. p.w. św. Jana Chrzciciela**

5. Zawartość wkładki (nazwa materiału uzupełniającego)

**c.d. opisu i fotografie**

4.



5.

prezbiterialnej wyniesiona o dwa stopnie. W zakrystii, kaplicach i kruchtach posadzki analogiczne.

**Podłogi** - na chórze muzycznym drewniana, deskowa tzw. biała.

**Schody wewnętrzne na chór muzyczny** wtórne, drewniane, kręte.

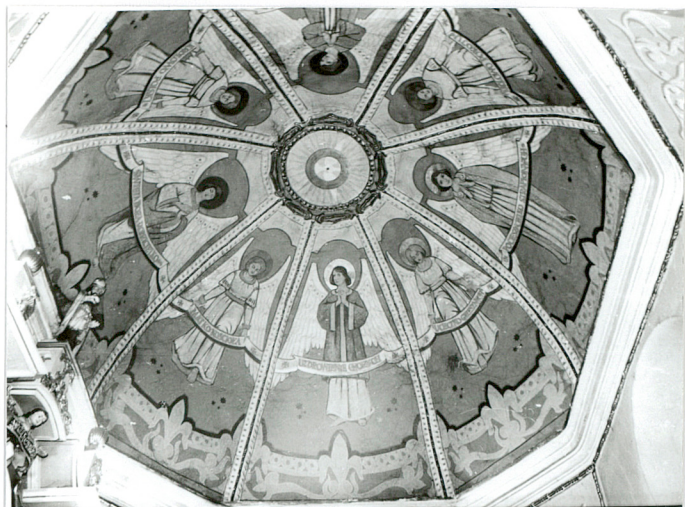
**Otworki okienne** pierwotne wąskie zwieńczone półkoliście lub ostrołukowo, w uskokowych węgarach, obecnie pozostałości w zach. partii korpusu. Otworki okienne o wykroju prostokąta stojącego zwieńczonego półkoliście, odcinkowo lub prosto, o otynkowanych, dwustronnie rozglifionych węgarach; w zwieńczeniu pd.-wsch. otworu wyryta w tynku data „A D 1712”. Otworki zakrystii i przedsionka zabezpieczone od strony wnętrza kratami z motywem krzyżyków. **Okna** metalowe, stałe, jednopodziałowe, drobnokwaterowe. Kwatery rombów wypełnione szkłem kolorowym ornamentalnym. **Okna we wsch. ścianie** witrażowe. **Okna górnych kondygnacji wieży** drewniane, dwukwaterowe.

**Otworki drzwiowe** o wykroju prostokąta stojącego zamkniętego półkoliście, odcinkowo lub prosto. Otwór z kruchty bocznej do nawy o zwieńczeniu trójkątnym. **Drzwi zewnętrzne do kruchty zach. pod wieżą** wtórne, dwuskrzydłowe, metalowe. **Drzwi zewnętrzne do przedsionka zakrystii** drewniane, jednoskrzydłowe, konstrukcji deskowo-listwowej na zawiasach pasowych. **Drzwi boczne do nawy, ob. łączące kruchtę boczną z nawą** drewniane, jednoskrzydłowe, deskowo-listwowe ze szklonym, półkolistym nadświetłem dzielonym promieniście. Skrzydło jednostronnie opierane rombów deskami o profilowanych krawędziach, ówiekowane; zamek skrzynkowy, kuta zasuwa, zawiasy pasowe. **Drzwi wewnętrzne z prezbiterium do zakrystii** wtórne, drewniane,

E. Andrzejewska, D. Rutkowska 1998 r.

Archiwum WKZ w Sieradzu





6.



7.



8.



9.



10.



11.



12.



1. Miejscowość.....	<b>BUCZEK</b>	4. Obiekt (nazwa jak w karcie)	5. Zawartość wkładki (nazwa materiału uzupełniającego)
2. Gmina.....	<b>BUCZEK</b>	<b>kościół par. p.w. św. Jana Chrzciciela</b>	<b>c.d. opisu i fotografie</b>
3. Województwo.....	<b>sieradzkie</b>		



13.

jednoskrzydłowe, ramowo-płycinowe. **Drzwi wewnętrzne z kruchty zach. do nawy** analogiczne, dwuskrzydłowe, ze szklonym prześwitem w 2/3 wysokości skrzydeł.

### 3. RZUT.

Kościół salowy, założony na planie wydłużonego prostokąta, o narożach partii wsch., prezbiterialnej opiętych szkarpami. Na przedłużeniu nawy ku zach. znacznie węższa, kwadratowa u podstawy wieża z kruchtą w przyziemiu, ujęta ukośnie dwiema szkarpami. Przy nawie, w połowie jej długości dwie symetrycznie rozmieszczone, zbliżone do kwadratu kaplice. Przy pn. kaplicy od wsch. wydłużona, prostokątna, trójprzęsłowa zakrystia z poprzedzającym ją od wsch. trapezoidalnym w planie przedsionkiem, którego pd.-wsch. ścianę stanowi ukośna szkarpa. Przy nawie w jej pd.-zach. partii założona na rzucie trapezu kruchta boczna pełniąca obecnie funkcję kotłowni i składziku.

### 4. BRYŁA.

Rozczłonowana, z dominującą, trójkondygnacyjną prostopadłościenną u podstawy, wyżej przechodzącą w graniastosłup wieżę ujętą w narożach trójuskokowymi szkarpami i zwieńczoną latarnią z ośmiopółaciowym dachem ostrosłupowym, kulą i krzyżem. Do wieży przylega szerszy prostopadłościenny korpus nawowo-prezbiterialny nakryty stromym dachem dwuspadowym i ujęty w partii wsch. dwiema trójuskokowymi szkarpami. Przy korpusie od pn. i pd., w połowie jego długości dwie niższe prostopadłościenne kaplice zadaszone namiotowo, czteropółaciowo, zwieńczone kulą i krzyżem. W naroże pomiędzy pn. kaplicą i prezbiterium wkomponowana niska prostopadłościenna zakrystia z przedsionkiem nakryte wspólnym dachem pulpitowym zakończonym od wsch. jednopółaciowo. Przy nawie od pd.-zach. niska prostopadłościenna kruchta boczna z

*E. Andrzejewska, D. Rutkowska 1998 r.*

Wkładkę założył: .....  
(imię, nazwisko) **Archiwum WKZ w Sieradzu**

Miejsce przechowywania negatywów: .....





14.



15.



16.



17.



18.



19.



1. Miejscowość.....	<b>BUCZEK</b>	4. Obiekt (nazwa jak w karcie)		5. Zawartość wkładki (nazwa materiału uzupełniającego)	
2. Gmina .....	<b>BUCZEK</b>	<b>kościół par. p.w. św. Jana Chrzciciela</b>		<b>c.d. opisu i fotografie</b>	
3. Województwo .....	<b>sieradzkie</b>				



20.

dachem dwuspadowym.

### 5. ELEWACJE.

Elewacje z partiami ceglanymi i tynkowanymi na gładko, o wydzielonym za pomocą uskoku, tynkowanym cokole. **Korpus nawowo-prezbiterialny** o ceglanych elewacjach rozczłonowanych nieregularnie rozmieszczonymi otworami okiennymi z tynkowanymi rozglifionymi węgarami. W zwieńczeniu pd.-wsch. otworu doświetlającego partię prezbiterialną wyryta w tynku data „AD 1712”. W partii zach. korpusu pozostałości zamurowanych pierwotnych okien ostrołukowych i zamkniętych półkoliście, umieszczonych w uskokowych węgarach. Ściany korpusu zwieńczone ceglanym fryzem z ukośnie ułożonych cegieł, wytynkowanego pasa i gzymsu z motywem ząbkowania. Naroża partii wsch. opięte trójuskokowymi szkarpami o spadkach pokrytych dachówką. Elewacja wsch. z pozostałościami tynku i umieszczonymi na osi dwiema wnękami, z których większa mieści krucyfiks. Szczyt dzielony rodzajem lizeny przechodzącej w niewielką prostopadłościenną wieżyczkę na sygnaturkę zadaszoną namiotowo. **Fasada** zach. jednowieżowa, trójkondygnacyjna, jednoosiowa, ceglana artykułowana wąskimi, półkoliście zwieńczonymi otworami okiennymi. Przyziemie wieży opięte trójuskokowymi szkarpami. W pd.-zach. szkarpie tablica upamiętniająca restaurację wieży: „ NA CHWAŁĘ BOŻĄ!/ TA WIEŻA WYBUDOWANA/ NA POCZĄTKU XV WIEKU,/ W 1923 R. WRAZ Z KOŚCIOŁEM/ STARANIEM PARAFJAN I/ KS. STANISŁAWA/ DRZYMAŁY/ PROBOSZCZA Z GRUNTU/ WYRESTAUROWANA ZOSTAŁA.” W dwóch górnych kondygnacjach wieża ośmioboczna, zwieńczona profilowanym ceglanym gzymsem. Elewacje kaplic i zakrystii wraz z przedsionkiem tynkowane na gładko, dość regularnie

E. Andrzejewska, D. Rutkowska 1998 r.

Wkładkę założył: .....

(imię, nazwisko)  
Archiwum WKZ w Sieradzu

Miejsce przechowywania negatywów: .....





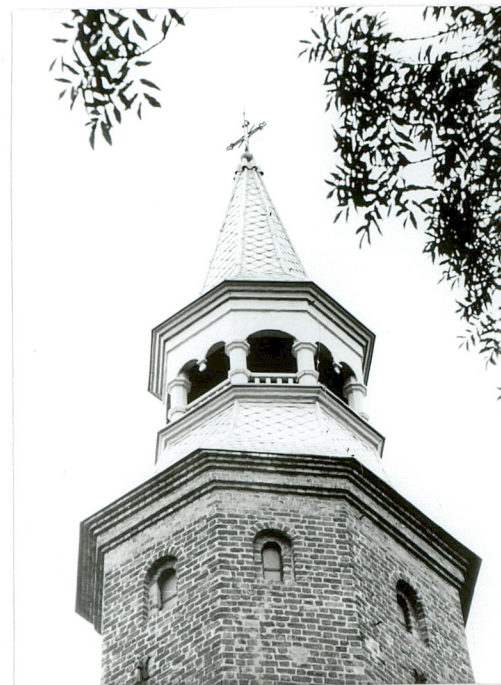
21.



22.



23.



26.



24.



25.



27.



1. Miejscowość.....	<b>BUCZEK</b>	4. Obiekt (nazwa jak w karcie)	5. Zawartość wkładki (nazwa materiału uzupełniającego)
2. Gmina .....	<b>BUCZEK</b>	<b>kościół par. p.w. św. Jana Chrzciciela</b>	<b>c.d. opisu i fotografie, plan sytuacyjny</b>
3. Województwo .....	<b>sieradzkie</b>		



28.

członowane otworami okiennymi, koronowane bogato profilowanymi gzymsami. Pd. kaplica o narożach ujętych szkarpami o spadkach krytych dachówką. Tynk w naturalnym odcieniu zaprawy.

#### 6. WNĘTRZE.

Salowe, jednoprzestrzenne znacznie wydłużone, nakryte stropem kasetonowym. Partia prezbiterialna zaakcentowana jedynie wyniesieniem podłogi. Do wnętrza, w połowie jego długości otwarte półkolistymi arkadami symetryczne kaplice. Pd. nakryta ośmiodzielną, kopułą żebrową wspartą na trompach i wydatnym silnie profilowanym gzymsie. Żebra kopuły z delikatną dekoracją sztukatorską w formie guzów, pola z polichromią wyobrażającą anioły z banderolami odnoszącymi się do Litanii Loretańskiej. Pn. kaplica z wtórnym stropem kasetonowym i trompami stanowiącymi pozostałość dawniejszej kopuły. Przy otworze kaplicy, na pn. ścianie wnętrza korpusu nadwieszona wieloboczna ambona z baldachimem. W zach. partii nawy wsparta na dwóch czworobocznych słupach empora organowa. Jej balustrada typu parapetowego, członowana płycinami i pilastrami. W pn.-zach. narożu, pod chórem kręte schody na emporę. Wnętrze malowane farbą klejową z olejną lamperią i geometryczno-roślinnym fryzem w zwieńczeniu ścian, nakryte wielobarwnym stropem kasetonowym z centralnie umieszczonym XX-wiecznym malowidłem przedstawiającym Chrzest w Jordanie. Na ścianach nad otworami kaplic współczesne malowidła z wyobrażeniem polskich świętych.

#### 7. WYPOSAŻENIE.

**Ołtarz główny** manierystyczny z ok. 1620 r., pierwotnie z bramkami, w których **obrazy Ukrzyżowania** z XIX w. (obecnie wolno wiszący) i **Chrztu w Jordanie** z pocz. XVII w.

E. Andrzejewska, D. Rutkowska 1998 r.

Wkładkę założył: .....  
(imię, nazwisko, data)

Archiwum WKZ w Sieradzu

Miejsce przechowywania negatywów: .....







1. Miejscowość..... **BUCZEK**  
 2. Gmina..... **BUCZEK**  
 3. Województwo..... **sieradzkie**

4. Obiekt (nazwa jak w karcie)

**kościół par. p.w. św. Jana Chrzciciela**

5. Zawartość wkładki (nazwa materiału uzupełniającego)

**c.d. opisu i fotografie**

29.

**Dwa ołtarze boczne** barokowe z pocz. XVIII w. z **obrazami św. Józefa i Andrzeja** XVIII w. **Cztery rzeźby w ołtarzach bocznych:** św. Barbary, Rocha, Sebastiana i niezidentyfikowanej świętej. **Dwa ołtarze w kaplicach** w pn. klasycystyczny z XIX -w. **obrazem Św. Trójcy** i w kaplicy pd. barokowy z XVIII w. **Ambona** z figurą anioła z pocz. XVIII w. Figura zapewne XIX-wieczna. **Obraz Matki Boskiej z Dzieciątkiem** adorowanej przez świętych z XVII w., w sukience i ramie XVIII-wiecznej. **Prospekt organowy** XVIII w. z dwiema figurami aniołów. Dwie kamienne **rzeźby** aniołów przed kościołem, pocz. XIX w. **Dwa krucyfiksy** barokowe, jeden z nich procesyjny; XVIII w.

**8 .INSTALACJE.**

Elektryczna, odgromowa, nagłośnieniowa, deszczowa.

**SPIS FOTOGRAFII:**

1. Widok ogólny kościoła od pd.-wsch. - fotografia barwna.
2. Cokół w partii prezbiterialnej.
3. Cokół zakrystii.
4. Wątek muru w partii prezbiterialnej.
5. Schody na chór muzyczny.
6. Kopuła pd. kaplicy.
7. Strop w partii prezbiterialnej.
8. Okno partii prezbiterialnej z datą 1712.
9. Okno kaplicy pd.
10. Okno nawy.
11. Okno zakrystii.

*E. Andrzejewska, D. Rutkowska 1998 r.*

Wkładkę założył: .....

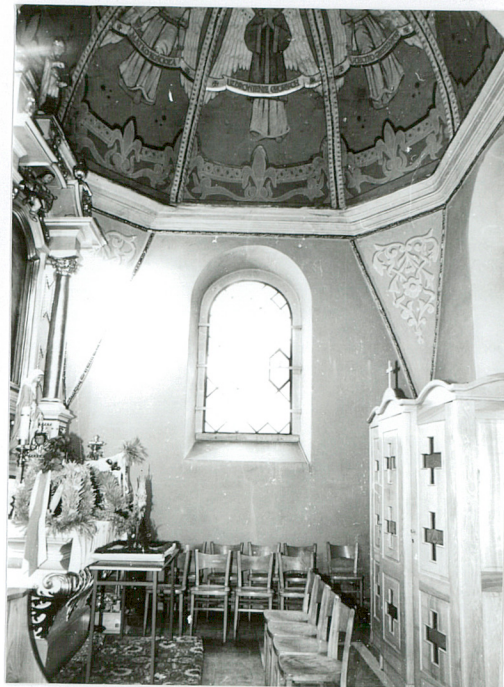
(imię, nazwisko, data)  
**Archiwum WKZ w Sieradzu**

Miejsce przechowywania negatywów: .....





30.



31.



32.



33.



34.



1. Miejscowość.....	<b>BUCZEK</b>	4. Obiekt (nazwa jak w karcie)	5. Zawartość wkładki (nazwa materiału uzupełniającego)
2. Gmina .....	<b>BUCZEK</b>	<b>kościół par. p.w. św. Jana Chrzciciela</b>	<b>spis fotografii</b>
3. Województwo .....	<b>sieradzkie</b>		

12. Okno kruchty bocznej, ob. kotłowni.
13. Pozostałość pierwotnego otworu okiennego w pd. ścianie nawy.
14. Drzwi zewnętrzne do przedsionka zakrystii.
15. Drzwi wewnętrzne do kruchty bocznej, ob. kotłowni.
16. Widok na kościół od pd.-zach.
17. Elewacja pd.
18. Widok na kościół od pd.-wsch.
19. Elewacja wsch.
20. Wnęka w elewacji wsch.
21. Widok na kościół od pn.-wsch.
22. Widok na pn. kaplicę.
23. Dolna partia wieży - widok od zach.
24. Profil gzymsu koronującego kaplicę pn.
25. Fryz i gzyms koronujący korpusu nawowo-prezbiterialnego.
26. Zwieńczenie wieży.
27. Zwieńczenie kaplicy pn.
28. Wnętrze kościoła - widok na partię prezbiterialną.
29. Wnętrze kościoła - widok na kaplicę pn.
30. Wnętrze kościoła - widok na kaplicę pd.
31. Wnętrze kaplicy pd.
32. Wnętrze kościoła - widok na chór muzyczny.
33. Wnętrze kościoła - słup chóru muzycznego.



35.

E. Andrzejewska, D. Rutkowska 1998 r.

Wkładkę założył: .....

(imię, nazwisko)  
Archiwum WKZ w Sieradzu

Miejsce przechowywania negatywów: .....





36.



39.



38.



1. Miejscowość..... **BUCZEK** .....

2. Gmina..... **BUCZEK** .....

3. Województwo..... **sieradzkie** .....

4. Obiekt (nazwa jak w karcie)

**kościół par. p.w. św. Jana Chrzciciela**

5. Zawartość wkładki (nazwa materiału uzupełniającego)

**spis fotografii i fotografie**

34. Wnętrze zakrystii.

35. Dzwonnica w otoczeniu kościoła - fotografia barwna.

36. Widok na kościół od pd.-wsch. - fotografia barwna.

37. Widok na wieżę od pd.-zach. - fotografia barwna.

38. Widok na kościół od wsch. - fotografia barwna.

39. Fryz i gzyms koronujący korpusu nawowo-prezbiterialnego - fotografia barwna.

40. Tablica umieszczona w szkarpie wieży - fotografia barwna.

41. Wnętrze kościoła, widok na partię prezbiterialną - fotografia barwna.

42. Wnętrze kościoła, widok na pd. ścianę - fotografia barwna.

43. Wnętrze kościoła, widok na chór muzyczny - fotografia barwna.



37.

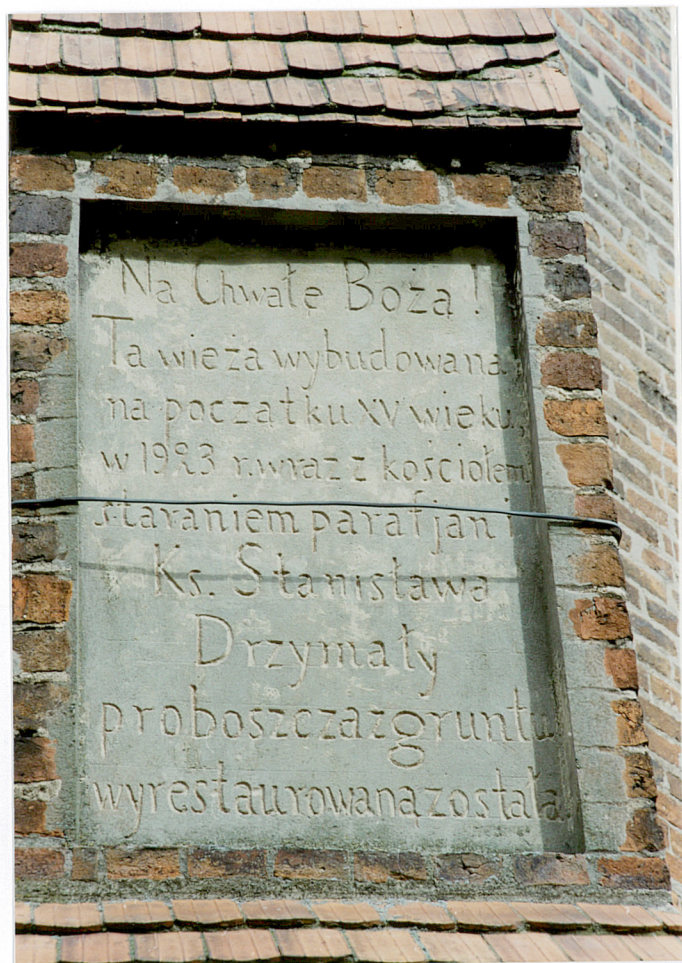
*E. Andrzejewska, D. Rutkowska 1998 r.*

Wkładkę założył: .....

(imię, nazwisko)  
*Archiwum WKZ w Sieradzu*

Miejsce przechowywania negatywów: .....





40.



41.



1. Miejscowość.....	<b>BUCZEK</b>	4. Obiekt (nazwa jak w karcie)	5. Zawartość wkładki (nazwa materiału uzupełniającego)
2. Gmina .....	<b>BUCZEK</b>	<b>kościół par. p.w. św. Jana Chrzciciela</b>	<b>c.d. historii fotografie</b>
3. Województwo .....	<b>sieradzkie</b>		

Pierwotny **kościół** lub raczej niewielka kaplica w Buczku zapewne fundowany przez Buczkowskich, wymieniany w 1391 r. W 1521 r. odnotowane istnienie parafii w Buczku, zapewne w tymże roku dokonano erekcji kościoła. W XVI w. dobudowano od pn. kaplicę Gomolińskich (Gomulińskich), zaś w XVII w. z fundacji Jana Franciszka Walewskiego, stolnika sieradzkiego, wzniesiono kaplicę pd. przy kościele. Najstarsza z zachowanych wizytacji z 1759 r. wymienia kościół murowany z cegły. W 1779 r. wzmiankuje się kościół na planie krzyża, krytego dachówką, z drewnianą podłogą i takimż stropem. Wówczas wspomina się również o istnieniu trzech krypt grobowych, wylicza wyposażenie i nadmienia o złym stanie kościoła. Kolejna wizytacja z 1788 r. odnotowuje dalsze pogorszenie się stanu świątyni i podjęcie pewnych prac remontowych. W 1798 r. wspomina się o zakończonym remoncie i istnieniu wieży. Nadal wymienia się zły stan kaplicy Św. Trójcy. W wizytacji z 1811 r. zwraca się uwagę na zły stan dachów i zarysowanie murów. W 1838 r. w związku ze śmiercią proboszcza Karola Ochmanowskiego sporządzono kolejny opis kościoła, dowodzący, iż świątynia pozostaje nadal zaniedbana i popada w ruinę. W 1846 r. ukończono remont kościoła. Kolejne prace naprawcze przeprowadzono w 1862 r. Z 1913 r. pochodzi dokumentacja fotograficzna kościoła wykonana przez prof. Politechniki W-wskiej Juliusza Kłosa, stanowiąca cenny materiał fotograficzny. Wynika z niego m. in. iż wszystkie dachy były kryte gontem. W murach widoczne są spękania, a wieża posiada zadaszenie namiotowe sześciopłociowe. W 1922 r. odnotowany jest kolejny remont, podczas którego zmieniono kształt i rodzaj pokrycia wieży na dachówkowe, dobudowano przedsionek kruchty wg. projektu arch. Czesława Jezierskiego z Kalisza. W 1926 r. malarz Lukas z Warszawy wykonał polichromię wnętrza. Około 1933 r. przeprowadzono kolejny remont świątyni. Naprawiono wówczas spękania murów, zapewne otynkowano szczyt zach., sygnaturkę i kaplice oraz odnowiono parkan.

**Ważniejsze fazy budowy: Kościół zbudowany przed 1521 r., rozbudowany ku zach. w k. XV lub pocz. XVI, kaplica pn. z fundacji Gomolińskich (Gomulińskich) dobudowana w ciągu XVI w., W 1 poł. XVII w. dobudowana kaplica pd. z fundacji J. F. Walewskiego. Zapewne w 2 poł. XVII w. wzniesiona zakrystia, przebudowana wsch. elewacja szczytowa oraz wykonana sygnaturka. Między rokiem 1788-98 wzniesiona górna partia wieży, a w 1922 r. zmienione jej zwieńczenie.**

**Obiekt o cechach gotyckich, przebudowany, z renesansową kaplicą pd.**

*E. Andrzejewska, D. Rutkowska 1998 r.*

Wkładkę założył: .....

(imię, nazwisko)  
Archiwum WKZ w Sieradzu

Miejsce przechowywania negatywów: .....





42.



43.