

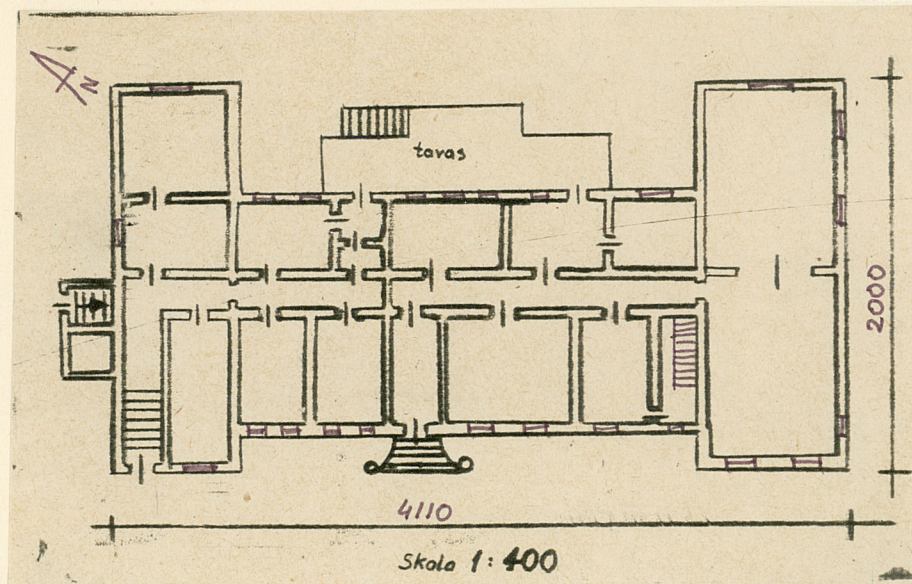
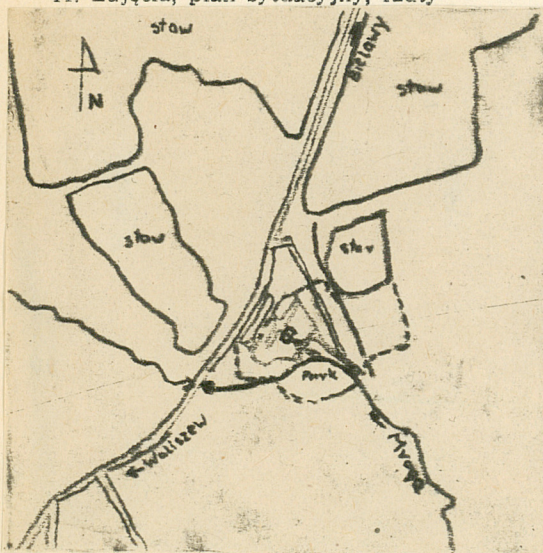
1. Obiekt

Dwór

2. Czas powstania
1892 rok

3. Miejscowość
Psary

11. Zdjęcia, plan sytuacyjny, rzuty



4. Adres

nr hipoteczny

5. Przynależność administracyjna

województwo **skierniewickie**

gmina **Bielawy**

6. Poprzednie nazwy miejscowości

7. Przynależność administracyjna
przed 1.VI.1975

województwo **łódzkie**

powiat **łowicz**

8. Właściciel i jego adres

**Państwowe Gospodarstwo
Rybackie w Psarach**

9. Użytkownik i jego adres

j.w.

10. Rejestr zabytków

Nr **602/A** data **28.07.1983**

autor zdjęć
data wykonania
miejsce przechowywania negatywów

Jolanta Leśniewicz, 07.1979r. BBiDZ Skierniewice, Al. 6'/2971, 2972



Pierwsze wzmianki o Psarach pochodzą z XVI wieku. Była to średniej wielkości posiadłość szlachecka. Od 1576 roku należała do Jadwigi Sobockiej. Do połowy XIX wieku majątek należał do rodziny Grabińskich. Następnie poprzez małżeństwo przeszedł na własność Mieczysława Łubieńskiego /Łubińskiego/. Zrodzona z tego związku córka Maria przed I wojną światową wyszła za mąż za Antoniego Okęckiego. Drugim mężem Marii został ok. 1929 roku Tadeusz Znaniecki-ostatni prywatny właściciel Psar do 1945 roku. W wyniku reformy rolnej w 1945 r. na części gruntów majątku powstało Państwowe Gospodarstwo Rolne. Od 1958 roku Psary są gospodarstwem rybackim, do 1970 roku w dworze mieściła się szkoła.

Klasycystyczny dwór wybudowano w 1892 roku i założono park wg. projektu Waleriana Kronenberga. W okresie międzywojennym wybudowano w parku kort tenisowy.

Psary leżą przy drodze Głowno-Bielawy, w odległości 4 km od Bielaw. Dwór odsunięty od drogi, przy drodze znajdują się zabudowania dawnego folwarku, młyn nad Mrogą, stawy rybne i park.

Dwór murowany, otynkowany, parterowy z dwukondygnacyjnymi ryzalitami bocznymi. Nakryty dachem dwuspadowym, ryzalitty-dwuspadowymi o kalenicach prostopadłych do dachu korpusu. Podpiwniczony, obramienia okien i gzymsy wykonane w zaprawie.

Korpus główny na planie prostokąta, trzytraktowy, salony rozmieszczone po obu stronach korytarza. Ryzalitty boczne nierównej szerokości, w prawym-dodatkowe wejście do klatki schodowej, oraz trzy salony, w lewym-dwa salony reprezentacyjne połączone amfiladowo.

Przy elewacji ogrodowej taras komunikujący się z dwoma salonami traktu wschodniego. Przy prawym ryzalicie przybudówka z wejściem do piwnicy. Elewacja główna niesymetryczna. Wejście główne po schodkach ujęte niskim murkiem o liniach wygiętych rozbiegających się ku niższemu stopniom. Okna parteru z gzymsami nad- i podokiennymi, piętra-podokiennymi. Ryzalitty zwieńczone trójkątnymi szczytami oprofilowane gzymsami, w polu lewego zwieńczenia centralna rozeta, w polu prawego-okrągły otwór.

W elewacji ogrodowej w korpusie głównym 6 wysokich okien balkonowych, w ryzalitach-na parterze po jednym trójdzielnym, na piętrze drzwi balkonowe i balkony o żeliwnych balustradach.

Ściany budynku zwieńczone gzymsem koronującym. Instalacja elektryczna, wodociągowa i kanalizacyjna.

Więźba dachowa drewniana, pokrycie dachu blachą.

14. Kubatura	15. Powierzchnia użytkowa	16. Przeznaczenie pierwotne	17. Użytkowanie obecne
18. Prace budowlane i konserwatorskie, ich przebieg i dokumentacja		19. Stan zachowania (fundamenty, ściany zewnętrzne, ściany wewnętrzne, sklepienia, stropy, konstrukcje dachowe, pokrycie dachu, wyposażenie i instalacje) Wilgoć, uszkodzenia tynku, zły stan więźby dachowej. Zniszczona stolarka otworów.	
20. Najpilniejsze postulaty konserwatorskie Założenie izolacji poziomej, wzmocnienie i częściowa wymiana więźby dachowej, nałożenie nowych tynków na elewacjach, wymiana stolarki.			

21. Akta archiwalne (rodzaj akt, numer i miejsce przechowywania)

22. Bibliografia

23. Źródła ikonograficzne i fotografie (rodzaj, miejsce przechowywania, sygnatury)

24. Uwagi różne

25. Wypełnił

Jolanta Leśniewicz

26. Sprawdził

1. Miejscowość Psary	2. Obiekt (nazwa jak w karcie) Dwór	3. Zawartość wkładki (nazwa obiektu lub materiału uzupełniającego) fotografie dodatkowe
--------------------------------	---	---



Wkładkę założył: Jolanta Leśniewicz, 12.1979r.
(imię, nazwisko, data)

Miejsce przechowywania negatywów: BBiDZ Skierniewice, Al.6'/2973

Jedn. Wyd. Akcyd. Olsztyn zam. 1299/S/78
OzGrafi. EP. Ostróda zam. 1040 n. 20000

Wzór ODZ 1978