

OŚRODEK DOKUMENTACJI
ZABYTKÓW W WARSZAWIE

KARTA EWIDENCYJNA ZABYTKÓW
ARCHITEKTURY I BUDOWNICTWA

A B C D E F G H I J K L Ł M N O P R S T U V W X Y Z

Nr

ŁÓDZKIE

388

1. Obiekt

56/1

KOŚCIÓŁ PARAF. P.W. PODWYŻSZENIA ŚW. KRZYŻA

2. Czas powstania
XIV, XVI,
XVII, 1853

3. Miejscowość

BRZEZINY

11. Zdjęc



4. Adres

ul. Kościuszki

nr hipoteczny

5. Przynależność administracyjna

województwo skierniewickie

gmina uniało

powiatu wschodni

6. Poprzednie nazwy miejscowości

7. Przynależność administracyjna
przed 1.VI.1975 r.

województwo łódzkie

powiat

8. Właściciel i jego adres

Parafia rzymsko-katolicka

9. Użytkownik i jego adres

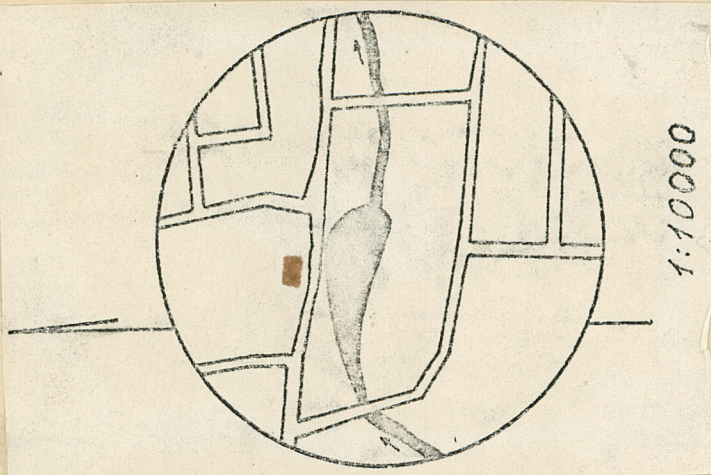
Parafia rzymsko-katolicka

10. Rejestr zabytków

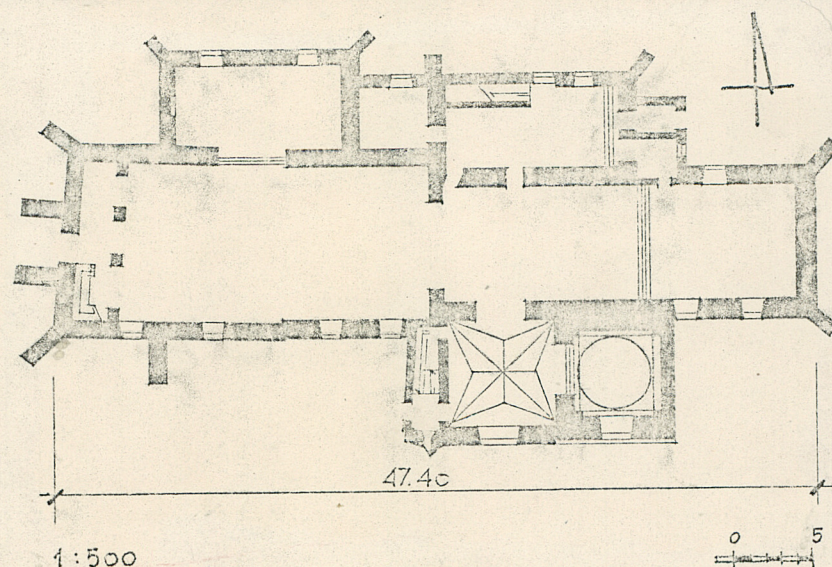
Nr 1-I-12

data 1947 r.

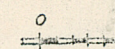
10.09.1958 27.05.1967
2.11.1960



1:10000



1:500



autor zdjęć Andrzej Juszczyk,
data wykonania IV, 1983
miejsce przechowywania negatywów BDZ Skierniewice

Parafia istniała w 1139 r. Obecny kościół późnogotycki datowany na wiek XIV. Prawdopodobnie w XVI w. przedłużono prezbiterium. W 1515 r. zbudowano kaplicę późnogotycką przy pld. ścianie prezbiterium, fundowaną przez Lasockich. Kaplica M. Boskiej Różańcowej postawiona być może w 1534 r. przez Stanisława Lasockiego, z dekoracją późnorenansową z XVI/XVII w. Kaplica Św. Krzyża wystawiona w 1619 r. z fundacji Pawła Miedzanki. W 1853 i 1934 r. kościół odnowiony.

Kościół usytuowany po północnej stronie ul. Kościuszki, na niewielkim wzniesieniu, otoczony murem oszkarpowanym po stronie pld. zach. i częściowo wsch. Orientowany. Wejście na teren kościelny przez bramę od strony zach. i wsch. Murowany z cegły na zaprawie wapienno-piaskowej, otynkowany. W nawie prezbiterium i Kaplicy Św. Krzyża stropy drewniane, belkowe. podobny w pomieszczeniu na piętrze nad zakrystią. Zakrystia sklepiona kolebkowo z nieregularnie rozmieszczonymi lunetami, w pomieszczeniu przy Kaplicy M.B. Różańcowej sklepienie gwiazdźdźiste, kaplica M. B. Różańcowej z kopułą na bębnie, w kruchcie pld. kolebka z nieregularnie rozmieszczonymi lunetami, przedsionek od zach. podsklepiony kolebką z lunetami, podobnie krypta i pomieszczenie przy zakrystii i sieni. Wieżba drewniana, płatwiowa, w części łączona na gwoździe, w części skręcana śrubami, złożona z dwóch części, z których zach. na podwyższonym poziomie. Kryta blachą. Klatka schodowa jednobiegowa, ceglana, w części schody drabinowe. W kaplicy pw. św. Krzyża, w zakrystii i przedsionku posadzki ceramiczne, w nawie i prezbiterium posadzka z klepki dębowej, w krypcie posadzka betonowa, na piętrze nad zakrystią podłogi drewniane, deskowe. Jednonawowy z węższym i niższym prezbiterium, równym długością z nawą. Nawa i prezbiterium na rzucie prostokąta. Przy prezbiterium i nawie od północy piętrowa zakrystia na rzucie prostokąta i kwadratowe przy niej pomieszczenie, oba poprzedzone przedsionkiem posadowionym na wyższym poziomie. Na I p. 4 pomieszczenia w amfiladzie - pomieszczenie nad sienią, biblioteka, skarbiec skąd schody na strych i wyjście na klatkę schodową, pomieszczenie obok klatki schodowej pod stropem, którego ślady d. sklepienia. Przy nawie, po stronie pld. prostokątna w rzucie kaplica św. Krzyża, do której przylega pomieszczenie przy zakrystii. Od pld. przy prezbiterium usytuowana kaplica M.B. Różańcowej założona na rzucie kwadratu i przylegające do niej niższe pomieszczenie kwadratowe, poprzedzone kruchtą na planie nieregularnym. Po stronie zach. niski przedsionek na rzucie prostokąta. Dach nad nawą i prezbiterium dwuspadowy, nad zakrystią, kaplicą św. Krzyża, kruchtami pld. i pld. oraz przedsionkiem do zakrystii dachy pulpitowe, nad pomieszczeniem pld. przy kaplicy M. B. Różańcowej dach dwupołaciowy. Korpus i przybudówki z wyjątkiem kaplicy M. B. Różańcowej oszkarpowane. Fasada zach. nawy oraz wschodnia ścianaprezbiterium z cokołem, zwieńczona wysokimi trójkątnymi schodkowymi szczytami ze sterczynami rozczłonkowanymi półkoliście zamkniętymi blendami. Ponadto, we wsch. ścianie prezbiterium 2 niższe półkoliście zamknięte, w opasce z tynku. W szczycie 2 małe okienka o wykroju półkolistym. Podobne okienko w szczycie zach. Elewacja pld. prezbiterium nawy przesłonięta kaplicą św. Krzyża i zakrystią. Elewacja pld. kaplicy 2-osiowa, zwieńczona profilowanym gzymsem, z oknami zamkniętymi odcunkowo. W ścianie zach. kaplicy blenda półkoliście zamknięta. Elewacja pld. zakrystii 5-osiowa o małych prostokątnych oknach, z profilowanym gzymsem koronującym.

<p>14. Kubatura</p> <p>10.395 m³</p>	<p>15. Powierzchnia użytkowa</p> <p>1443 m²</p>	<p>16. Przeznaczenie pierwotne</p> <p>kościół parafialny</p>	<p>17. Użytkowanie obecne</p> <p>kościół parafialny</p>
<p>18. Prace budowlane i konserwatorskie, ich przebieg i dokumentacja</p> <p>Inwentaryzacja 1956 r., wyk Ireneusz Wołosz, BDZ w Skierniewicach.</p> <p>W 1973 r. gruntowny remont i odmalowanie kaplicy Lasockich, zainstalowanie oświetlenia elektr.</p> <p>W 1974 r.- generalny remont i konserwacja fundamentów pod zakrystią, części płu., usytuowanie kotłowni c.o. Położono terrakotową posadzkę w zakrystii.</p>		<p>19. Stan zachowania (fundamenty, ściany zewnętrzne ściany, wewnętrzne, sklepienia, stropy, konstrukcje dachowe, pokrycia dachu, wyposażenie i instalacje)</p> <p>Dobry.</p>	
<p>20. Najpilniejsze postulaty konserwatorskie</p>			

21. Akta archiwalne (rodzaj akt, numer i miejsce przechowywania)

Zbiory Branickich z Sucheja, sygn. 339/431-AGAD w Warszawie.
RGP, Anteriora, syg. 1996, 1997 - WAP w Łodzi
Acta Curiae Diecesanae Łodziensis, od III. 1924 r.,
Spis Inwentarza Rz. Kat. Parafii Sw. Krzyża w Brzezina-
zinach, 1928, Inwentarz "fundi instructi" parafii
rzym. kat. Podwyższenia Sw. Krzyża w Brzezina-
zinach 1952 r. - Archiwum Diecezjalne w Łodzi

23. Źródła ikonograficzne i fotograficzne (rodzaj, miejsce przechowania, sygnatury)

Plan sytuacyjny fary i probostwa, 1925 r. rys.
K. Kleiber, WAPŁ, Zb. Kartograficzne, sygn. 452,
453, 469.
Fot. z 1913 r. - repr. "Ziemia", 1913 r., s. 585
Fot. z lat 1935-1952 - S PAN, W-wa, reg. nr
54932, 99492, 6442, 20558^b, 20559^a, 52540, 52541,
25502, 25501, 52537, 52536, 52531, 52532, 25505.
Pocztówka z lat 1941-44 - Zb. Muzeum Regionalnego
w Brzezina-
zinach, syg. MB/H/219.

22. Bibliografia

Katalog Zabytków Sztuki w Polsce, t. II, Województwo
łódzkie, W-wa 1954, s. 7-9.
B. Wolff-Łozińska, J.Z. Łoziński "Sarmacka galeria
antenatów w Brzezina-
zinach, w: Granice sztuki, W-wa 1972,
s. 81-94.
Łodziński J.Z. "Grobowe kaplice kopułowe w Polsce, 1520-
-1620", W-wa 1973, s. 258-267.
Brzeziny, woj. łódzkie. Kościół parafialny pw. Podwyższe-
nia Krzyża Świętego, stadium hist. oprac. W. Juszcak,
W-wa 1957, PKZ O/W-wa
Szelewski A. ks. "Wiadomość historyczno-archeologiczna
o kościele parafialnym i innych w mieście Brzezina-
zinach, poprzedzona statystycznym opisem miasta" w: Pamiętnik
religijno-moralny t. XX, z. 1-3, W-wa 1851.
Ciercha St. "Miasto Brzeziny i jego ważniejsze zabytki",
Ziemia, W-wa 1913.
Liber ac visitationes beneficiorum Joannes - Laski, t. I
s. 399, Gniezno
Ciekliński Z. "Zabytki ziemi łączyskiej" w: Ziemia Łę-
czycka, Łódź 1964 s. 163.

24. Uwagi różne

25. Wypełnił

Joanna Gizejewska

Imię i nazwisko

data

II/1983 r.

26. Sprawdził

Imię i nazwisko

data

27. Załączniki

Wkładka z tekstem i fotografiami.

1. Miejscowość BRZĘZINY	2. Obiekt (nazwa jak w karcie) KOŚCIÓŁ PARAFIALNY	3. Zawartość wkładki (nazwa obiektu lub materiału uzupełniającego) tekst opisu
----------------------------	--	---

Zach. część elewacji płu. nawy z gzymsem wieńczącym fragm. elew. plu. prezbiterium 1-osiowy o oknie zamkniętym odcinkowo, zwieńczony wąskim gzymsem. Ściana wsch. przedsionka do zakrystii 2-osiowa. Elewacja pld. prezbiterium w części nieosłoniętej kaplicą i przybudówką - 2-osiowa z oknami o łuku odcinkowym, zwieńczona gzymsem profilowanym. Kaplica M. Boskiej Różańcowej na cokole, z 3-ma zdwojonymi pilastrami na narożnikach, zwieńczona kopułą na tamburze i latarnią. W ścianie wsch. nisza z gzymsem profilowanym wieńczącym półkoliście zamknięta w obramieniu profilowanym ujęta w dodatkowe większe obramienie złożone z pilastrów przechodzących w sterczynki połączone gprą przełanianym gzymsowaniem. Ściana pld. z gzymsem profilowanym, wieńczącym i oknem odcinkowo zamkniętym na osi, zwieńczonym bogato rozczłonkowanym gzymsowaniem podobnym do dekoracji blendy ściany wsch. Pod nim tablica fundacyjna renesansowa St. Lasockiego z herbami Dołęga i Leliwa z II poł. XVI w. Tambur kopuły rozczłonkowany pilasterkami i konchowymi wnękami zwieńczony gzymsem. Latarnia sześcioboczna z gzymsem cokołowym i wieńczącym bogato profilowanym, opiętą pilasterkami o geometrycznej dekoracji kapitolii. W pld. ścianie przybudówki zwieńczonej gzymsem okno zamknięte odcinkowo w kruchcie okno wąskie prostokątne. W ścianie zach. kruchty wejście. Zachodnia część elewacji pld. nawy 4-osiowa z cokołem i gzymsem profilowanym wieńczącym, o oknach zamkniętych odcinkowo.

Wnętrze nawy i prezbiterium pozbawione dekoracji. W zach. części nawy chór drewniany na trzech arkadach rozpiętych między czterema filarami. Z chóru wejście do małego pomieszczenia. Łuk tęczy półkolisty z drewnianym obramieniem zakończonym udołu imitacją konolowanych filarów przyściennych z kapitelami. W północnej ścianie prezbiterium prostokątny portal renesansowy z kilku bloków piaskowca, ozdobiony stylizowanym orgamentem roślinnym. Kaplica św. Krzyża i pomieszczenie przy kaplicy M.B. Różańcowej otwarte do wnętrza szerokimi półkolistymi arkadami, drugie z nich w obramieniu podobnym do obramienia łuku tęczowego. Kaplica św. Krzyża o ścianach pokrytych XX-wieczną polichromią o motywach geometryczno-roślinnych. W ścianę zach. wmurowany nagrobek małż. Stanisława i Zofii Lasockich, w ścianie pld. 4 epitafia z XVIII i XIX w., i wypukły kartusz z poł. XVII w. Pomieszczenie przy kaplicy M. Boskiej Różańcowej bez dekoracji ścian, z zejściem do krypty, otwarte do kaplicy półkolistą arkadą. Krypta złożona z dwóch pomieszczeń różnej wielkości, w pierwszym z nich 2 grobowce rodziny Lasockich, 7 płaskorzeźbionych, renesansowych popiersi kobiecych i męskich w medalionach, 1 popiersie kobiece, klasycystyczne. Kaplica M. Boskiej Różańcowej z dekoracją architektoniczną z I poł. XVII w. Ściany półn. i pld. rozczłonkowane w I kond. płytkami, w II kond. głębokimi wnękami zamkniętymi łukiem odcinkowym, w ścianie pld. analogiczne okno ujęte w 2 pilastry. W narożnikach z ornamentem okuciowym, pomiędzy ścianą a tamburem szeroki profilowany gzyms. Kopuła podzielona ramowo na pseudokasetony wypełnione dekoracją roślinną stiukową oraz uskrzydłonymi główkami aniołków. W jednym kasetonie tarcza z herbem Dołęga. Wyposażenie kościoła złożone z ołtarza późnorenesansowego z I poł. XVII w., konfesjonału rokokowego z 2 poł. XVIII w., 2 kąpielnice gotyckie, rzeźby grupy Chrystusa w Ogrójcu z ok. 1500 r., rzeźby św. Mikołaja z Bari z pocz. XVI w., renesansowej tablicy piaskowcowej, z płaskorzeźbioną grupą Ukrzyżowania z Matką Boską i św. Janem z płyty nagrobnej rycerza w zbroi z XVII w., obrazu Chrystusa na krzyżu z I poł. XVII w., nowego ołtarza.

Instalacja elektryczna, ogrzewanie parowe.

Wkładkę założył:

(imię, nazwisko, data)

mgr Joanna Giżejewska, IV, 1983

Miejsce przechowywania negatywów: BDZ Skierniewice

Wzór ODZ 1978 r.

1. Miejscowość

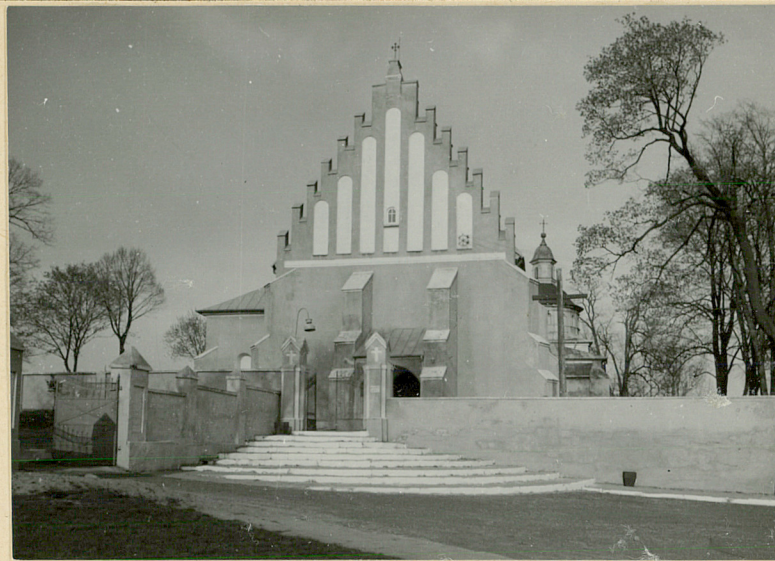
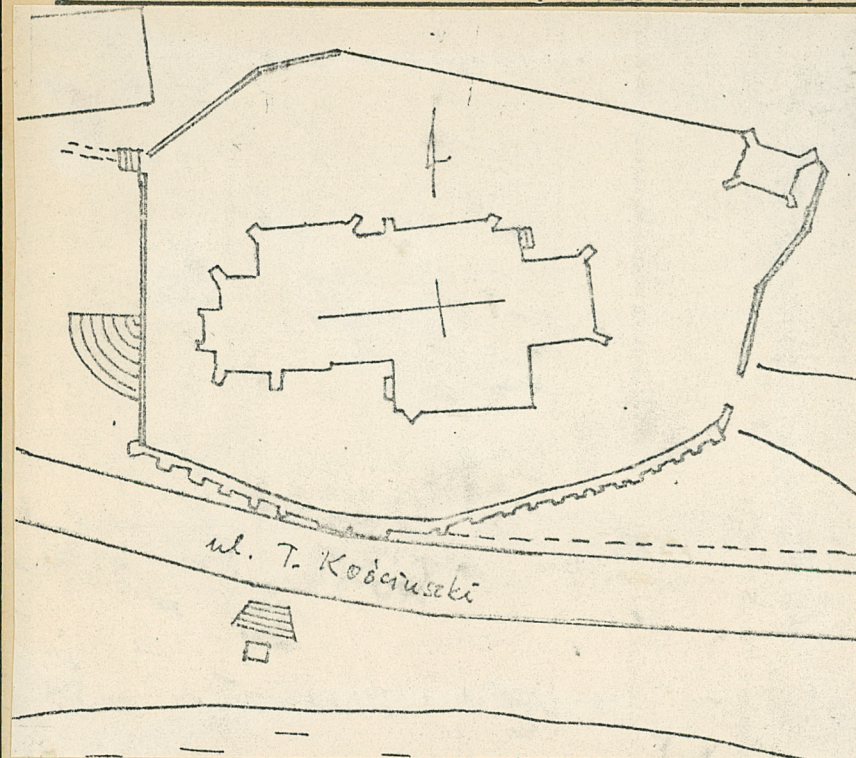
BRZĘZIN

2. Obiekt (nazwa jak w karcie)

Kościół parafialny pw. Podwyższenia Sw. Krzyża

3. Zawartość wkładki (nazwa obiektu lub materiału uzupełniającego)

planik sytuacyjny, fotografie



FASADA ZACHODNIA



KAPLICA MB. RÓŻANCOWEJ



WIDOK OD WSCHODU

Wkładkę założył: mgr Joanna Giżejewska, IV 1983

(imię, nazwisko, data)

Miejsce przechowywania negatywów: BDZ Skierniewice

Wzór ODZ 1978 r.

1. Miejscowość

BRZEEZINY

2. Obiekt (nazwa jak w karcie)

Kościół parafialny pw. Pod-
wyższenia Sw. Krzyża

3. Zawartość wkładki (nazwa obiektu lub materiału uzupełniającego)

fotografie



WSCHODNIA ŚCIANA PREZBITERIUM



ELEWACJA POŁNOČNA

Wkładkę założył: mgr Joanna Giżejewska, IV 1983
(imię, nazwisko, data)

Miejsce przechowywania negatywów: BDZ Skierniewice

Wzór ODZ 1978 r.