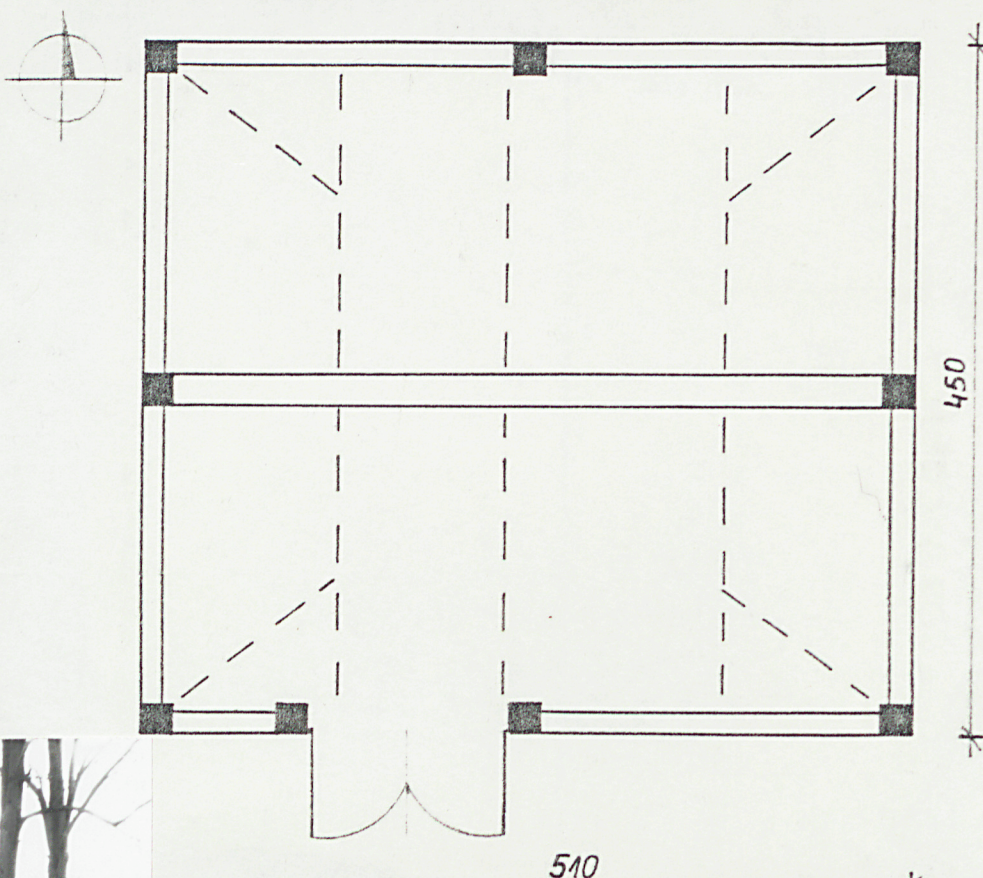


1. Obiekt 93/2
DZWONNICA PRZY KOŚCIELE PARAFIALNYM pw. WSZYSTKICH ŚWIĘTYCH

2. Czas powstania
XVIII w.

3. Miejscowość
KOŁACINEK

11. Zdjęcia, rzut, przekrój, sytuacja, orientacja



0 4m



1. Elewacja poł. frontowa.

4. Adres
Kołacinek
nr hipoteczny

5. Przynależność administracyjna
województwo skierniewickie
gmina Brzeziny gm. Dmosin
pow. Brzeziny

6. Poprzednie nazwy miejscowości
Kołaczynko

7. Przynależność administracyjna
1 VI 1975
województwo łódzkie
powiat Brzeziny

8. Właściciel i jego adres
Parafia rzymsko-katolicka.

9. Użytkownik i jego adres
Parafia rzymsko-katolicka.

10. Rejestr zabytków
Nr 42/377 data 1967.05.29

12. Autorzy, historia obiektu, określenie stylu.

Kołacinek d.wieś szlachecka, w końcu XVI w. własność rodziny Plichtów h. Półkozic. Parafia istniała tu w XIV w. pierwotny kościół/drewniany/wzmiankowany jest przed 1521 r. Obecny wzniesiono zapewne w XVIII w. Drewnianą dzwonnica postawiono prawdopodobnie w tym samym czasie co kościół. Ok. 1930 r. zmieniono więźbę dachową i pokrycie dachu oraz szalunek zew. przez co wygląd zew. uległ zmianie, zwłaszcza górna partia, która została całkowicie zabudowana. Na pocz. lat 80-tych zdjęto dzwony i zainstalowano je obok, na metalowej konstrukcji. Obecnie dzwonnica służy jako podręczny magazyn.

13. Opis (sytuacja, materiał i konstrukcja, rzut, bryła, elewacje, wnętrze, wyposażenie, instalacje)

Sytuacja obiektu: Wieś Kołacinek leży ok. 13 km. na półn-wsch od Brzeziny. Kościół wraz z dzwonnica położony jest w centrum wsi, na półd. krawędzi terrasy dopływu rz. Mrogi. Dzwonnica usytuowana jest na półn. linii muru okalającego teren przysiółkowy, ok. 8 m. na półn-zach. od kościoła.

Materiał, konstrukcja, technika: obiekt drewniany, konstrukcji szkieletowej - słupowo-ryglowej. Wym. słupów - 26x20 cm. takie same poziome rygle, zastrzały - 15x18 cm. W narożach i ścianach obiekt posiada słupy wzmocnione poziomymi ryglami i ukośnymi zastrzałami. Zastosowano łączenia ciesielskie na czop, w kilku miejscach wzmocnione drewnianymi bolcami. Dzwonnica z zew. oszalowana deskami, pionowo. Deski nabijane na nakładkę - dwie deski zbite do czoła z listwą w miejscu łączeń, w górnej partii tylko do czoła. Całość posadowiona na kamieniach polnych, od strony półn. wiązanych zaprawą wapienną. Przycieś dębowa, ok. 24 cm., łączona w narożach na zamek. Budynek jednoprzestrzenny, przykryty dachem namiotowym. Krokwie w dolnych końcach mocowane zaciosem skośnym, od półn i półd. w poziomych belkach opartych na ryglach, od wsch i zach. bezpośrednio na ryglach. Krokwie obite nieokorowanymi deskami, pokrycie dachu - blacha. Odprowadzenie wody rynnami. Podłoga z desek.

Elewacja frontowa - półd: w przyziemiu jednoosiowa, ściany szalowane, poziomy podział ścian wytyczają listwy okapowe. Drzwi z nadprożem wpasowanym prosto, pełne, dwuskrzydłowe, konstrukcji deskowo-listwowej, z zew. dekoracyjnie opierzone deseczkami w układzie "jodełki" z nabitymi metalowymi guzami, drzwi mocowane na zawiasach pasowych, zamykane na skobel z kłódką. W górnej partii elewacji dwa otwory okienne przysłonięte poziomo skośnie mocowanymi deseczkami /w formie żaluzji/. Pozostałe elewacje szalowane, z listwami okapowymi pod otworami okiennymi, przysłoniętymi podobnie jak na froncie. W każdej elewacji po dwa otwory.

Dzwony były zamocowane na jednej poziomej belce, podpartej na końcach na słupach i powiązanej konstrukcyjnie ze słupami ścian bocznych. Belka mocowana na wys. ok. 1,5 m.

Instalacje: elektryczna i odgromowa.

14. Kubatura	15. Powierzchnia użytkowa	16. Przeznaczenie pierwotne Dzwonnica	17. Urzytkowanie obecne Magazyn
18. Prace budowlane i konserwatorskie, ich przebieg i dokumentacja 1930 r. - wymiana więźby dachowej, pokrycia dachu, gont zastąpiono blachą. Prawdopodobnie zmiana szalunku i zakrycie górnej partii dzwonnicy. Budynek konserwowany na bieżąco, w końcu lat 70-tych pomalowany farbą emulsyjną, podobnie jak kościół, w poł. lat 80-tych założono rynny.		19. stan zachowania (fundamenty, ściany zewnętrzne, ściany wewnętrzne, sklepienia, stropy konstrukcje dachowe, pokrycie dachu, wyposażenie i instalacje) Stan zachowania obiektu dobry.	
		20. Najpilniejsze postulaty konserwatorskie W najbliższym czasie wskazane jest wymienienie przyciesi oraz chemiczne zabezpieczenie elementów konstrukcyjnych dzwonnicy.	

21. Akta archiwalne (rodzaj akt, numer i miejsce przechowania)

24. Uwagi różne

25. Opracował

tekst mgr.E.Bonusiak, mgr.J.Pietrzak III 1991 r.

imię, nazwisko, data, podpis

plany, rysunki mgr.J.Pietrzak III 1991 r.

imię, nazwisko, data, podpis

zdjęcia fotogr mgr.E.Bonusiak III 1991 r.

imię, nazwisko, data, podpis

miejsce przechowania negatywów ODZ Skierniewice.

Karta po wypełnieniu podlega ochronie na podstawie przepisów prawa autorskiego

22. Bibliografia

26. Adnotacje o inspekcjach, informacje o zmianach (daty, imiona i nazwiska wypełniających)

23. Źródła ikonograficzne i fotografia (rodzaj, miejsca przechowania, signatury)

27. Załączniki

1. Miejscowość Kołacinek	2. Obiekt (nazwa jak w karcie) Dzwonnica	3. Zawartość wkładki (nazwa obiektu lub materiału uzupełniającego) Plan sytuacyjny, zdjęcia.
-----------------------------	---	---



2. Poradzenie dzwonnicy
od p.m. 2 pr. str. dost. Ubiórka.



3. Otwory okienne, fragment masy dachowej.



K. Dhen.

Wkładkę założył: mgr. E. Bonusiak, J. Pietrzak III 1991r.
(imię, nazwisko, data)

Miejsce przechowywania negatywów: Konserwator Wojewódzki-Skierniewice

Z-d Poligr. Jan Jasiński W-wa, ul. Wolna 13, tel. 12-43-83

Wzór ODZ 1978 r.



parking

dzwon.
metal.

1

2



KOŁACINEK

woj. skierniewickie

KOŚCIÓŁ PARAFIALNY

p.w. Wszystkich Świętych

1. kościół drewniany

2. dzwonnica drewniana

0 10

← Kołacin