

1. Obiekt 18/11

RZYM.-KAT. KOŚCIÓŁ PARAFIALNY p.w. NARODZENIA NPM

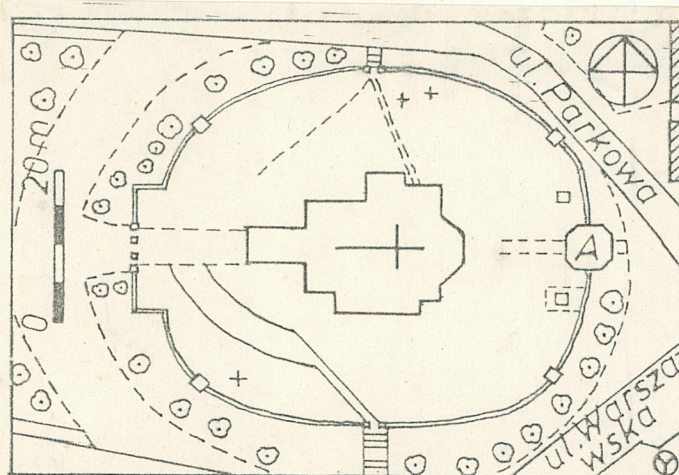
2. Czas powstania  
1462,  
przebudowa w. XVIII

3. Miejscowość  
BĘDKÓW

11. Zdjęcia, rzut, przekrój, sytuacja, orientacja



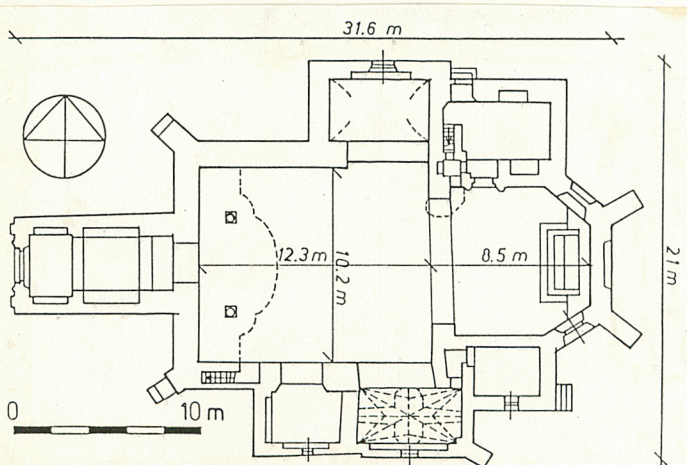
Wys. nawy 10m  
kalenicy dachu  
21m



SYTUACJA SKALA 1:1000

A - dzwonnica

Orientacja. Skala 1:100 000



RZUT POZIOMY SKALA 1:400

4. Adres

ul. Parkowa 5

nr hipoteczny .....

5. Przynależność administracyjna

województwo Piotrków Tryb.....

gmina gmina BĘDKÓW  
pow. TOMASZÓW MAZ.

6. Poprzednie nazwy miejscowości

7. Przynależność administracyjna

przed 1 VI 1975

województwo łódzkie

powiat Brzeziny

8. Właściciel i jego adres

Parafia rzym.-kat.p.w.

Narodzenia NPM

ul. Parkowa 5

97-319 Będków

9. Użytkownik i jego adres

Parafia rzym.-kat.p.w.

Narodzenia NPM

ul. Parkowa 5

97-319 Będków

10. Rejestr zabytków

Nr 28/12 data 27.05.1967



12. Autorzy, historia obiektu, określenia stylu.

Historia: K. wzniesiony w 1462 r. z fundacji ks. Piotra Wspinka, kanonika gnieźnieńskiego i poznańskiego, oraz jego braci Franciszka i Mikołaja, jako filialny parafii Rosocha. Parafia erygowana przez Jana Łaskiego.

W II poł. XVIII w. gruntownie przebudowany: wzniewiono kaplicę Pana Jezusa, wymieniono zawalone sklepienia na płaskie stropy, przebito arkady z pom. południowych do nawy, zburzono balkon w kaplicy św. Anny i przedłużono kruchtę (1779). Wieża po 1783 r. K. restaurowany w końcu XIX w. i w latach 1907-14.

Styl: gotyk z elementami barokowymi

13. Opis (sytuacja, materiał i konstrukcja, rzut, bryła, elewacje, wnętrze, wyposażenie, instalacje).

Usytuowanie: K. położony na zach. skraju osady, na dużym owalnym placu u rozwidlenia gł. ulicy, Warszawskiej, od zach. ograniczonym szosą Rokiciny - Piotrków. Wokół niska, 1-2 kondygnacje, małomiasteczkowa zabudowa. Usytuowany na owalnej działce, położonej na zach. skraju placu, podwyższonym lekko w stosunku do otaczającego terenu, otoczonej murkiem i obrzeżonej starodrzewem. Od zach. na osi kościoła przy murze murowana dzwonnica, na narożnych częściach muru ceglane obeliski (koniec XVIII w.). W części zach. działki, dawnego cmentarza przykościelnego, zachowane dwa nagrobki z XIX w. K. orientowany.

Materiał i konstrukcja: K. murowany z cegły na zaprawie wapiennej, w częściach nowszych wapienno-cementowej, wewnątrz otynkowany. Wątek polski: główka-wozówka-główka. W szczycie pld. cegła różnobarwna glazurowana. Stropy drewniane na belkach z otynkowaną podsufitką. W kaplicy św. Anny sklepienie ceglane gwiaździste, w kaplicy Pana Jezusa krzyżowe, w skarbcu i kruchcie kolebkowe. Więźba drewniana wieszarowa, nad kaplicą św. Anny i kruchtą krokwiowo-jętkowa, nad kaplicą Pana Jezusa i zakrystią stolcowa. Dachy kryte dachówką. Hełm wieży blachą miedzianą. Posadzki ceramiczne, w zakrystii i skarbcu podłogi deskowe. Okna pojedyncze w ramach żelaznych, szkło zwykłe i matowe, w zakrystii barwne. Drzwi drewniane gł. wejściowe płycinowe, między kruchtą a nawą ramowe przeszklone, do zakrystii płycinowe, górą przeszklone, do skarbcza deskowe obite blachą żelazną z guzami. Schody ceglane murowane. Chór muzyczny o konstrukcji drewnianej.

Rzut: Korpus jednoprzestrzenny na planie umiarkowanego prostokąta. Węższe, krótkie prezb. zakończone trójbocznie, flankowane prostokątnymi aneksami: od pld. skarbiec, od pln. zakrystia. Przy nawie od pld. prostokątna kaplica św. Anny i dawny przedsionek na rzucie zbliżonym do prostokąta, od pln. prostok. kaplica P. Jezusa. Od zach. kruchta na planie wydłużonego prostokąta, dwuprzęsłowa.

Bryła: Korpus nakryty wysokim dachem dwuspadowym, od pln. znacznie niższa kaplica nakryta dachem spadowym, od pld. wysoka dawna kruchta nakryta dachem dwuspadowym o kalenicy prostopadłej do kalenicy korpusu, obok niższa kaplica nakryta dachem pulpitowym. Prezbiterium nakryte dachem dwuspadowym o załamanych połaciach w zakończeniu, od pld. niższa zakrystia, od pld. niski skarbiec, nakryte dachami pulpitowymi. Kruchta nakryta dachem trójspadowym. Od frontu smukła wieża zwieńczona hełmem cebulastym. Pod K. zamurowane krypty.



<p>14. Kubatura</p> <p>5017 m<sup>3</sup></p>	<p>15. Powierzchnia użytkowa</p> <p>452 m<sup>2</sup></p>	<p>16. Przeznaczenie pierwotne</p> <p>sakralne</p>	<p>17. Użytkowanie obecne</p> <p>sakralne</p>
<p>18. Prace budowlane i konserwatorskie, ich przebieg i dokumentacja</p> <p>Restauracja kościoła, 1907-14</p> <p>Wymiana deskowania strychu, założenie nowych rynien, 1990</p>		<p>19. Stan zachowania (fundamenty, ściany zewnętrzne, ściany wewnętrzne, sklepienia, stropy, konstrukcje dachowe, pokrycie dachu, wyposażenie i instalacje)</p> <p>Lekkie spękania muru na stykach aneksów, wybrzuszenie muru w skarbcu. Belki stropu i więźby częściowo spróchniałe.</p>	
		<p>20. Najpilniejsze postulaty konserwatorskie</p> <p>Konieczna częściowa wymiana stropu i więźby oraz pokrycia dachu.</p>	



<p><b>21. Akta archiwalne (rodzaj akt, numer i miejsce przechowywania)</b></p> <p>Archiwum Diecezjalne w Łodzi - akta parafii</p> <p>Wojewódzkie Archiwum Państwowe w Łodzi, RGP Wyd. Adm. sygn. 10071</p>	<p><b>24. Uwagi różne</b></p>   <p><b>25. Opracował</b></p> <p>tekst .....dr Krzysztof Stefański, grudzień 1990.....  <small>imię, nazwisko, data, podpis</small></p> <p>plany, rysunki .....dr Krzysztof Stefański, grudzień 1990.....  <small>imię, nazwisko, data, podpis</small></p> <p>zdjęcia fotogr. ....dr Krzysztof Stefański, grudzień 1990.....  <small>imię, nazwisko, data, podpis</small></p> <p>miejsce przechowywania negatywów .....OBiDZ w Piotrkowie Tryb.....</p> <p><b>KARTA PO WYPEŁNIENIU PODLEGA OCHRONIE NA PODSTAWIE PRZEPISÓW PRAWA AUTORSKIEGO !</b></p>
<p><b>22. Bibliografia</b></p> <p>Ks. T. Graliński, Spis parafii i Kościołów diecezji łódzkiej, Wiadomości Diecezjalne Łódzkie, 1953, nr 5-8.</p> <p>Diecezja Łódzka, Łódź 1987, s. 121</p> <p>Katalog Zabytków Sztuki w Polsce, t. II, Warszawa 1954, s. 1.</p> <p>Józef Dziekoński, Monografia kościoła w Będkowie, Warszawa 1893.</p>	<p><b>26. Adnotacje o inspekcjach, informacje o zmianach (daty, imiona i nazwiska wypełniających)</b></p>          
<p><b>23. Źródła ikonograficzne i fotograficzne (rodzaj, miejsce przechowywania, sygnatury)</b></p> <p>Inwentaryzacja fotogrametryczna, wyk. Okręg. Przedsięb. Geodezyjno-Kartograficzne, Kielce</p> <p>Inwentaryzacja Konserwatorska, PKZ 0/Kielce, 1984.</p>	<p><b>27. Załączniki</b></p>          



1. Miejscowość BĘDKÓW	2. Obiekt (nazwa jak w karcie) KOŚCIÓŁ p.w. NARODZENIA NPM	3. Zawartość wkładki (nazwa obiektu lub materiału uzupełniającego) Opis c.d., zdjęcia obiektu
--------------------------	---	--

Elewacje: Wszystkie el. z nietynkowanej cegły zendrówki, poza otynkowaną el. frontową kruchty. Dołem niski pas cokołowy, w zwieńczeniu gzyms ceglany. Okna ostrołuczne obustronnie rozglifione. W narożach elewacji uskokowe przypory. W el. frontowej kruchty otwór czwiorasty ujęty kamiennym profilowanym portalem zamkniętym łukiem dwuramiennym, potrójnym. Nad narożami kamienne kartusze z herbami: Prus II i Pilawa, ponad portalem kwadratowa kamienna płyta. Na prawym pilastrze prostok. kamienna tabliczka z datą 1914 (data renowacji). Ponad kruchtą występująca przed lico fasady wieża dwukondygnacyjna. Dołem okno. W zwieńczeniu hełm z ośmioboczną latarnią i krzyżem na szczycie. W bocznych częściach fasady szczyt schodkowy z pinaklami i blendą zamkniętą spłaszczonym łukiem ostrym w prostokątnej wnęce. W el. płd. w części zach. prostokątny otwór drzwiowy, wyżej duże okno. W el. dawnej kruchty dołem ceglany ostrołuk, zamurowany (ślady po dawnym otworze drzwiowym) z kulusem w szczycie. Powyżej płyta kamienna erekcyjna z gotycką inskrypcją z herbami: Prus II, Hąb Dank i Jastrzębiec i datą 1462.

Powyżej duże okno. Szczyt schodkowy z blendami zamkniętymi spłaszczonym łukiem ostrym w prostokątnych wnękach, wypełnione glazurowanym ornamentem geometrycznym. Na narożach spiralne półkolumnienki. W el. kaplicy św. Anny dołem prostok. kamienne epitafium Jana Szyllera (zm. 1808) i Anieli Pawłowskiej (zm. 1816), wyżej okno. W skarbcu małe prostok. okienko z kamiennymi węgarami. W el. szczytowej prezb. dołem kamienne epitafium z 1826, ślepe okno ze ślepym okulusem w szczycie, z zawieszonym drewnianym krucyfiksem. Szczyt schodkowy jak w el. płd. W el. płn. w kaplicy małe okno, w zakrystii prostok. otwór drzwiowy z profilowanym kamiennym nadprożem.

Wnętrze: Posadzka w nawie i kaplicach w żółto-czarną szachownicę o układzie ukośnym, w centrum pole prostokątne z układem prostym, w prezb. żółte płytki ośmioboczne i kwadratowe czarne. Dookoła bordiura z motywem falowym. Wzdłuż ścian boazeria wys. 1,6 m. Otwory do kaplic zamknięte półkoliście, do dawnej kruchty ostrołucznie z ukośnym rozszerzeniem wypełnionym uproszczonymi wolutami. Łuk tęczyowy ostrołuczny obwiedziony ceglana profilowaną opaską. Portal do zakrystii kamienny dwuramienny. W kaplicy św. Anny dołem zamurowane ostrołuczne okno. W prezb. po lewej okno otwarte na łóżko kolatorską ponad zakrystią. Od zach. chór muzyczny wsparty na dwóch drewnianych kolumnach. Między nawą a kruchtą ażurowa żelazna krata.

Ważniejsze elementy wyposażenia i wystroju:

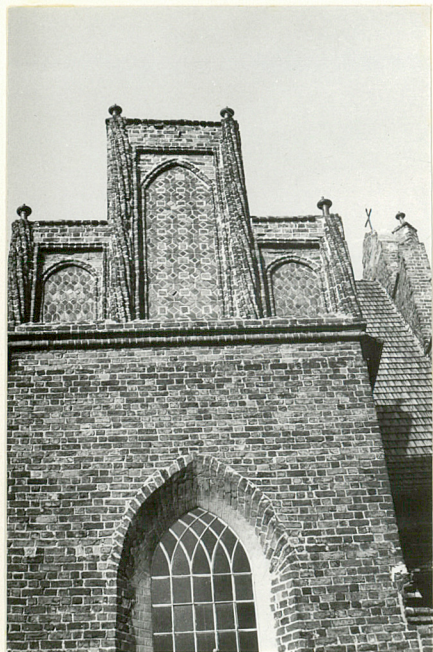
- chrzcielnica kamienna z XV w. (?)
- ołtarz gł. i boczne późnobarokowe z II poł. XVIII w., obraz MB Bełdowskiej (słynący cudami)
- ambona i chór klasycyzujące z końca XVIII w.

Instalacje: głośnikowe, elektryczna, ogrzewanie elektryczne.

Wkładkę założył: dr Krzysztof Stefański, grudzień 1990  
(imię, nazwisko, data)

Miejsce przechowywania negatywów: OBiDZ w Piotrkowie Tryb.





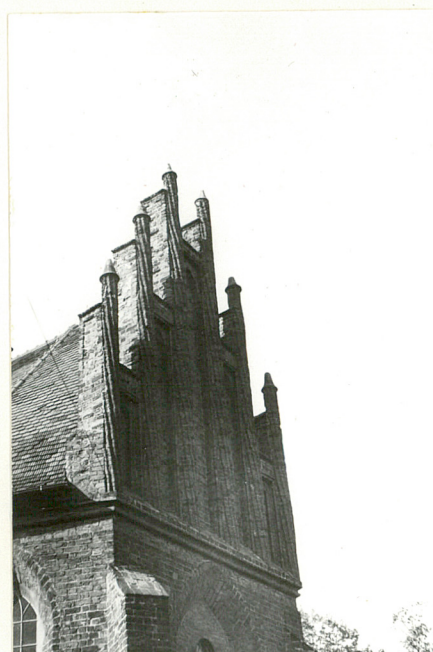


1. Miejscowość

BĘDKÓW

2. Obiekt (nazwa jak w karcie)

3. Zawartość wkładki (nazwa obiektu lub materiału uzupełniającego)

Wkładkę założył: ..... dr Krzysztof Stefański .....  
(imię, nazwisko, data)

Miejsce przechowywania negatywów: ..... OB i DZ Piotrków Tryb. ....

Z-d Poligr. Jan Jasiński W-wa, ul. Wolna 13, tel. 12-43-83

Wzór ODZ 1978 r.



