

Obiekt

DWÓR

2. Czas powstania

pocz. XVIII w.

3. Miejscowość

Bełchatów

4. Adres

ul. Kościuszki 27.
97-400 Bełchatów

nr hipoteczny

5. Przynależność administracyjna

województwo piotrkowskie

gmina Bełchatów

pow. BEŁCHATÓW

6. Poprzednie nazwy miejscowości

Bełchatów

7. Przynależność administracyjna
przed 1.VI.1975 r.

województwo łódzkie

powiat bełchatowski

8. Właściciel i jego adres

Urząd Miasta w Bełchatowie
ul. Kościuszki
97-400 Bełchatów

9. Użytkownik i jego adres

Miejski Ośrodek Kultury

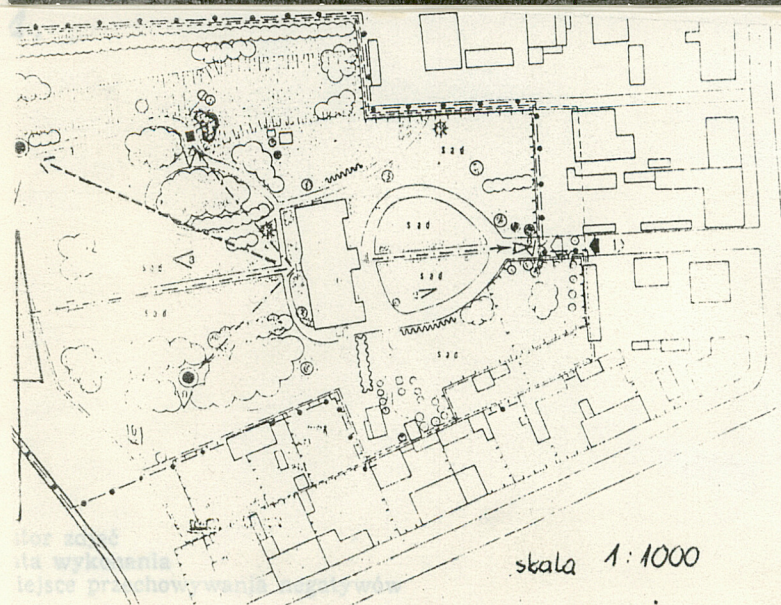
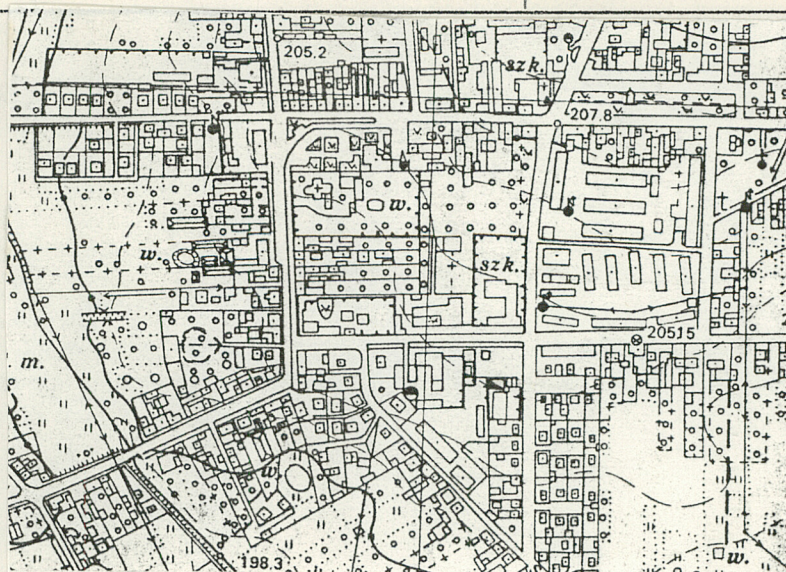
10. Rejestr zabytków

167
3

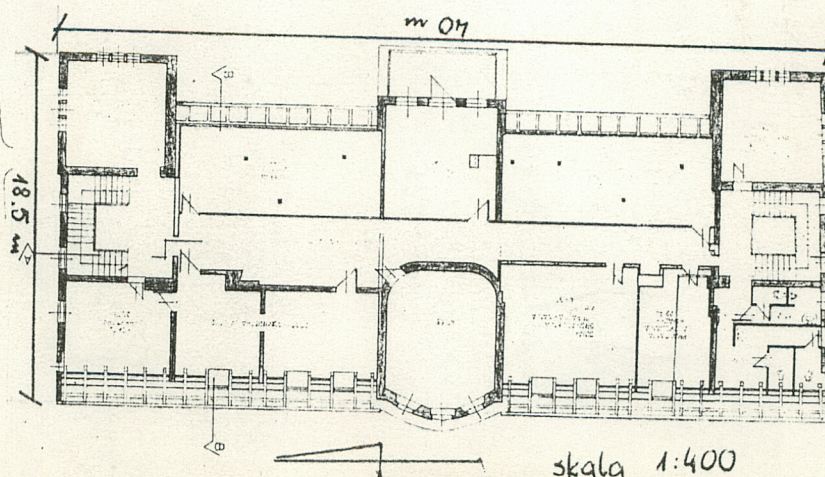
Nr

data

26.05.1967



skala 1:1000



skala 1:400

Bełchatów otrzymał prawa miejskie w 1737 roku. Od 1820 do 1887 roku pozostawał we władaniu rodu ziemiańskiego Kaczkowskich, którzy uczynili z miasta liczący się ośrodek przemysłu sukienniczego. W 1870 utracił prawa miejskie za pomoc udzieloną powstańcom 1863 r. Odzyskał je dopiero w 1925 r. Dwór został wzniesiony na pocz. XVIII w, jako rezydencja ówczesnych właścicieli Bełchatowa, Stanisława i Franciszka Rychłowskich. Przy dworze założono park w stylu francuskim. W czasie rozbiorów przeszedł na własność Kaczkowskich. Po licytacji w 1867 r. zmienił właściciela, którym został Niemiec Reinhold Spiller, ten z kolei sprzedał go w 1887 Henrykowi Helwigowi z Tuszyna. W XIX w. dwór został dwukrotnie rozbudowany. W 1943 należał do [REDAKTOWANE], których spadkobiercy sprzedali go Skarbowi Państwa. Aktualnie obiekt należy do Urzędu Miasta Bełchatowa, i jest remontowany. Budowla eklektyczna o cechach barokowych.

Autor projektu - Lodovico Coci,
Włoch, architekt
biskupa płockiego.

Budowniczy - nieznany.

Usytuowanie: Budynek wolnostojący, zlokalizowany w centrum miasta, na terenie historycznego, geometrycznego parku, który w stosunku do pierwotnej powierzchni uległ znacznemu uszczupleniu. Zwrócony elewacją wschodnią /frontową/ do ul. Kościuszki /ok. 140 m/. Poprzedzony parkiem i poza jego terenem, współczesnymi budynkami mieszkalnymi. Od południa usytuowany przy ul. 9-Maja /ok. 50 m od ulicy/. Pomiędzy granicą parku i ulicą, współczesne budynki mieszkalne. Teren parku od północy przylega do nowego osiedla mieszkaniowego, od zachodu ograniczony jest rzeczką Rakówką.

Materiała i konstrukcja: Budynek murowany z cegły, tynkowany. Fundamenty z kamienia polnego ciosanego i cegły, łączone zaprawą wapienną. Tynki z rysunkiem bonii wapienne. Ściany wewnętrzne murowane z cegły na zaprawie wapiennej. Od strony północnej i południowej ściany drewniane konstrukcji zrębowej z kołkami drewnianymi, nabijanymi na licu dla zwiększenia przyczepności tynku.

Sklepienia i stropy: nad piwnicą sklepienia kolebkowe, z lunetami bielone. parterem stropy drewniane, belkowe z podsufitką, tynkowane, malowane.

Wieżba dachowa: -drewniana. W korpusie głównym konstrukcji mansardowej, /płatwiowo-jętkowej/ z podparciem głównych belek poprzecznych dwoma ścianami stolcowymi z usztywnieniem poprzecznym kozłami i zastrzałami, oraz mieczami -w kierunku podłużnym. Na belkach głównych ustawiona węższa płaska część mansardy o konstrukcji płatwiowo-jętkowej, wsparta na dwóch ścianach stolcowych, z usztywnieniem podłużnym mieczami. Daszki kopertowe nad ryzalitami bocznymi-konstrukcji krokwiowej.

Dach: Mansardowy, kryty blachą ocynkowaną, na rąbek stojący podwójny, na deskowaniu.

Schody: Zewnętrzne: od frontu-jednobiegowe, piaskowca, od południa i północy murowane z cegły, tynkowane, jednobiegowe z drewnianą balustradą. Od zachodu jednobiegowe, z piaskowca łączonego z cegłą.

Wewnętrzne: na piętro od południa drewniane dwubiegowe, powrotne, konstrukcja policzkowej z jednym podestem, stopnie nakładane noski profilowane. Balustrady dekoracyjne z wycinanymi esowato wygiętymi tralkami, poręcz wąska, profilowana. Analogicznie w ryzalicie północnym.

Posadzki i podłogi: W piwnicy wylewka cementowa. W niektórych pomieszczeniach pozostałości posadzki ceramicznej /cegła glazurowana/.

Drzwi: Wejściowe-dwuskrzydłowe, drewniane, na zawiasach czopowych, płycinowe. Płyciny od strony zewnętrznej ozdobione ukośnie ułożonymi klepkami nabijanymi żelaznymi gwoździami kowalskimi. Od północy i południa drzwi drewniane dwuskrzydłowe, płycinowe. Drzwi wewnętrzne parteru analogicznie.

Okna: Wszystkie drewniane, konstrukcji ościeżnicowej, z wyjątkiem okien dachowych-w lukarnach-krosnowych.

c.d. załącznik nr 1.

<p>Kubatura</p> <p>7310,6 m³</p>	<p>15. Powierzchnia użytkowa</p> <p>1237 m²</p>	<p>16. Przeznaczenie pierwotne</p> <p>Rezydencjalne</p>	<p>17. Użytkowanie obecne</p> <p>obiekt nieużytkowany</p>
<p>Prace budowlane i konserwatorskie, ich przebieg i dokumentacja</p> <p>1951 - Pokrycie dachu papą i osmołowanie.</p> <p>1960 - Remont pokrycia. Zdjęto pierwotne pokrycie gontem i zastąpiono je blachą ocynkowaną, krytą papą.</p> <p>1991 - Remont dachu. Wymiana krokwi i klinów, wymiana deskowania, zerwanie papy, krycie blachą, przebudowa kominów, attyki, montaż orynnowania.</p>	<p>19. Stan zachowania (fundamenty, ściany zewnętrzne, ściany wewnętrzne, sklepienia, stropy konstrukcje dachowe, pokrycie dachu, wyposażenie i instalacje)</p> <p>Fundamenty w zadowalającym stanie technicznym. Ściany zewnętrzne i wewnętrzne oraz sklepienia nie wykazują spękań ani deformacji. Stropy wykazują napięcia wywołane korozją biologiczną elementów nośnych. Pokrycie dachu z blachy ocynkowanej po remoncie. Stan dobry. Elementy więźby mają widoczną zniszczoną strukturę drewna w swych partiach wierzchnich. Piece i kominek w zadowalającym stanie technicznym. Sztukaterie pokryte wieloma warstwami przemalowań i uzupełnień - utraciły pierwotny, ostry rysunek. Zachowane XVIII - wieczne szyby okienne. Instalacje w trakcie wymiany.</p>		
<p>Najpilniejsze postulaty konserwatorskie</p> <p>Obecnie obiekt znajduje się w remoncie.</p>			

Akta archiwalne (rodzaj akt, numer i miejsce przechowywania)

22. Bibliografia

Katalog Zabytków Sztuki w Polsce, woj. łódzkie,
pod red. J.Z. Łozińskiego, t.II, z.7, W-wa 1953.

Źródła ikonograficzne i fotografie (rodzaj, miejsce przechowywania, sygnatury)

24. Uwagi różne

25. Wypełnił

Małgorzata Stanasiuk

Imię i nazwisko

data 25.01.1995

26. Sprawdził

Imię i nazwisko

data

27. Załączniki

Wkładki nr 1-4.

1. Miejscowość Bełchatów	2. Obiekt (nazwa jak w karcie) D w ó r	3. Zawartość wkładki (nazwa obiektu lub materiału uzupełniającego) c.d poz.13 Opis /sytuacja,materiał,konstrukcja,elewacje/.
-----------------------------	-------------------------------------------	---------------------------------------------------------------------------------------------------------------------------------

Plan: Budynek na rzucie prostokąta z trzema ryzalitami, z których jeden/na osi głównej/poprzedzony balkonem, wsparty na czterech kolumnach, z półkolistym ryzalitem. Od zachodu /elewacja ogrodowa/ z parterowymi wtórnymi dobudówkami od północy i południa. Podział wnętrza dwutraktowy z sienią i salonem na osi. Układ pomieszczeń symetryczny z klatkami schodowymi od południa i północy. Pomieszczenia ustawione amfiladowo. Wejście główne od wschodu poprzez portyk kolumnowy balkonu, wejście ogrodowe od zachodu, z półkolistego ryzalitu, od północy i południa wejścia podrzędne o charakterze gospodarczym.

Bryła: Budynek 1,5-kondygnacyjny, z dwukondygnacyjnymi ryzalitami na osi głównej od wschodu i zachodu, i bocznymi od północy i południa, z gankiem kolumnowym od wschodu, parterowymi dobudówkami od północy i południa. Nakryty dachem mansardowym i brogowymi nad ryzalitami bocznymi. Od zachodu w połaci dachowej lukarny nakryte poprzecznymi daszkami dwuspadowymi. Nad dobudówkami daszki pulpity. Bryła zwarta, w całości podpiwniczona.

Elewacje: Wschodnia-frontowa, tynkowana z boniowaniem w tynku, na cokole, symetryczna, 11-osioła, flankowana dwukondygnacyjnymi głębokimi ryzalitami, w partii parteru dwuosiołymi. Na osi głównej ryzalit wejścia głównego, poprzedzony znacznie wysuniętym przed lico portykiem kolumnowym, o czterech kolumnach doryckich, zwieńczonym tarasem z żeliwną balustradą ozdobioną ornamentami z elementami esownicy. Elewacja podzielona na pięć części, segmenty pomiędzy ryzalitami zwieńczone gzymsem koronującym. Podwójny gzymś kordonowy oddziela kondygnacje ryzalitów bocznych. Nad ryzalitami silnie wysunięte okapy, spod których widoczne ozdóbne zaciosane końcówki krokwi. Ryzalit wejścia głównego zwieńczony attyką. Na ganek prowadzą jednobiegowe szerokie schody, zwiężające się ku wejściu. Drzwi wejściowe flankowane przez dwa sześciopółkowe prostokątne okna z profilowaną opaską w tynku. Sześć analogicznych okien w segmentach pomiędzy ryzalitami. Okna parteru w ryzalitach sześciopółkowe, zamknięte łukiem pełnym z nadświetlem podzielonym na pola w kształcie klinów; obramowane boniowaniem w tynku w kształcie klinów. Na piętrze prostokątne trójdzielne okno w obramieniu utworzonym przez parę pilastrow wspartych na gzymsie podokiennym i nakrytych płaskim, trójkątnym tympanonem. Zachodnia:-/ogrodowa/, tynkowana, na cokole, 15-osioła z półkolistym 2-kondygnacyjnym ryzalitem na osi głównej. Przed nim niewielki taras z jednobiegowymi schodkami schodzącymi w stronę parku. Elewacja podzielona wertykalnie doryckimi pilastrami na pięć części. Analogiczne pilastry flankują otwory pierwszej kondygnacji ryzalitu. Elewacja zwieńczona profilowanym gzymsem koronującym, który na wysokości ryzalitu pełni funkcję gzymsu kordonowego.

c.d. załącznik nr 2.

Wkładkę założył: Małgorzata Stanasiuk 25.01.1995
(imię, nazwisko, data)

Wzór ODZ 1978

Miejsce przechowywania negatywów:

1. Miejscowość Bełchatów	2. Obiekt (nazwa jak w karcie) D w ó r	3. Zawartość wkladki (nazwa obiektu lub materiału uzupełniającego) c.d poz.13 Opis /sytuacja,materiał,konstrukcja,elewacje/. spis ilustracji.
-----------------------------	-------------------------------------------	-----------------------------------------------------------------------------------------------------------------------------------------------------

c.d.Elewacje: Ryzalit zwieńczony osobnym profilowanym gzymsem koronującym.Okna parteru prostokątne ośmiopolowe.W drugiej kondygnacji ryzalitu trzy okna zamknięte łukiem pełnym, sześciopolowe z nadświetlem podzielonym na pola w kształcie klinów,z opaską z tynku nad każdym oknem gzyms wsparty na konsolkach kostkowych.

Południowa:-boczna,dwukondygnacyjowa,na cokole.Podzielona podwójnym gzymsem kordonowym. Cztery okna parteru prostokątne,dwa zamurwane,pozostałe sześciopolowe. Nad każdym oknem prosty gzyms nadokienny.Pomiędzy trzecim i czwartym oknem drzwi wejściowe,do których prowadzą jednobiegowe schody z drewnianą balustradą,nakryte daszkiem pulpitowym.Okna piętra analogiczne do parteru.

Północna: -analogiczna do południowej z dobudówką na wysokości ryzalitu.

Wnętrze i wyposażenie:

Na osi prostokątna sień i półkolisty salon.W nim Faseta i bogato profilowany gzyms pod sufitem.Takież w przyległych do niego pomieszczeniach.Dwa skrajne pomieszczenia od północy i południa zamknięte sklepieniem kolebkowym z lunetami.Salon i sąsiadujące z nim pomieszczenia posiadają niewielkie sztukaterie o formach rozet z motywami roślinnymi w centralnej części sufitu.W salonie kominek z dekoracją w stylu klasycystycznym.W pokojach dwa piece kaflowe,zwieńczone koronami.Częściowo zachowana pierwotna XVIII-wieczna stolarka z szybami i okuciami/boskwile,zasuwy,zawiasy,klamki w drzwiach wejściowych/.

Obiekt posiada instalację elektryczną.

Spis ilustracji :

- | | |
|------------------------------------|-------------------------------------------|
| 1. Elewacja wschodnia. | 9.. Schody wewnętrzne. |
| 2. Elewacja zachodnia. | 10. Schody od str. północnej. |
| 3. Elewacja południowa. | 11. Sztukateria w pom. od str. północnej. |
| 4. Elewacja północna. | 12. Sklepienie w pom. od str. północnej. |
| 5.Ryzalit w elewacji zach. | 13. Piec w pokoju od str. południowej. |
| 6. okno w ryzalicie elewacji zach. | 14. Piec w pokoju od str. północnej. |
| 7. Przybudówka od str. północnej. | 15. Kominek w salonie. |
| 8. Więźba dachowa-fragment. | 16. Lukarna od str. zachodniej. |
| | 17. Detal arch. - krata na balkonie. |

Wkładkę założył:Małgorzata Stanasiuk 25.04.1995...
(imię, nazwisko, data)

Miejsce przechowywania negatywów:

1. Miejscowość

2. Obiekt (nazwa jak w karcie)

3. Zawartość wkładki (nazwa obiektu lub materiału uzupełniającego)

Zdjęcia.



6.



5.



2.



4.

Wkładkę założył: Małgorzata Stanasiuk 25. 01. 1995
(imię, nazwisko data)

Miejsce przechowywania negatywów:



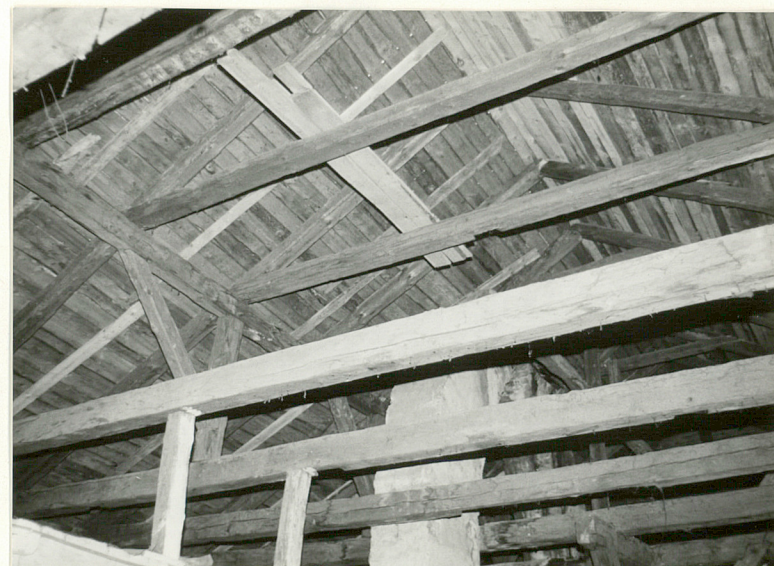
3.



17.



7.



8.

1. Miejscowość

2. Obiekt (nazwa jak w karcie)

3. Zawartość wkładki (nazwa obiektu lub materiału uzupełniającego)

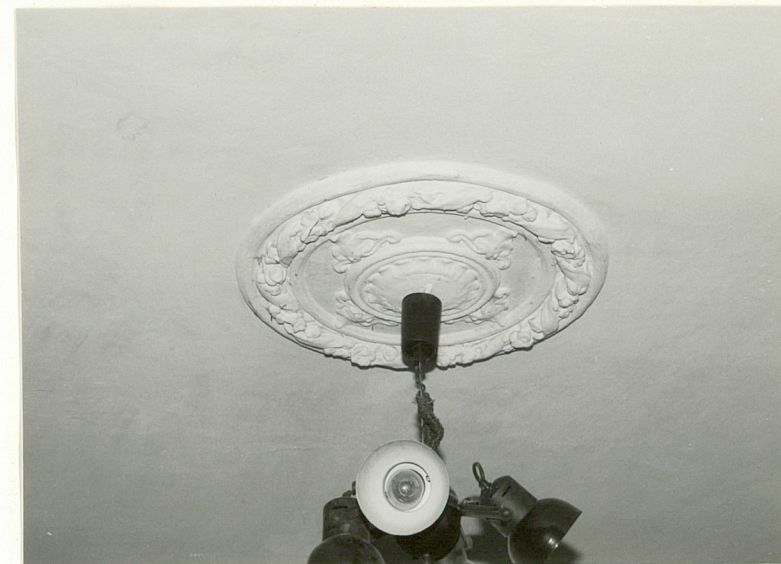
Zdjęcia.



9.



10.



11.



12.

Wkładkę założył:

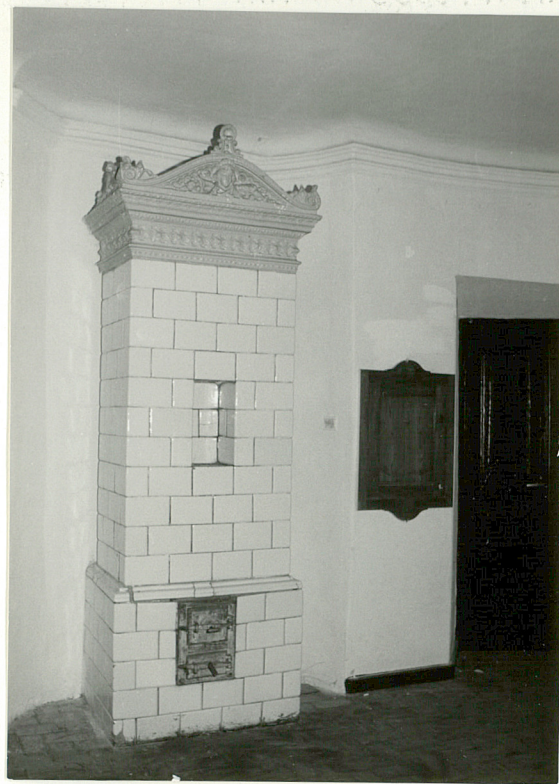
Małgorzata Stanasiuk 25. 01. 1995

(imię, nazwisko data)

Miejsce przechowywania negatywów:



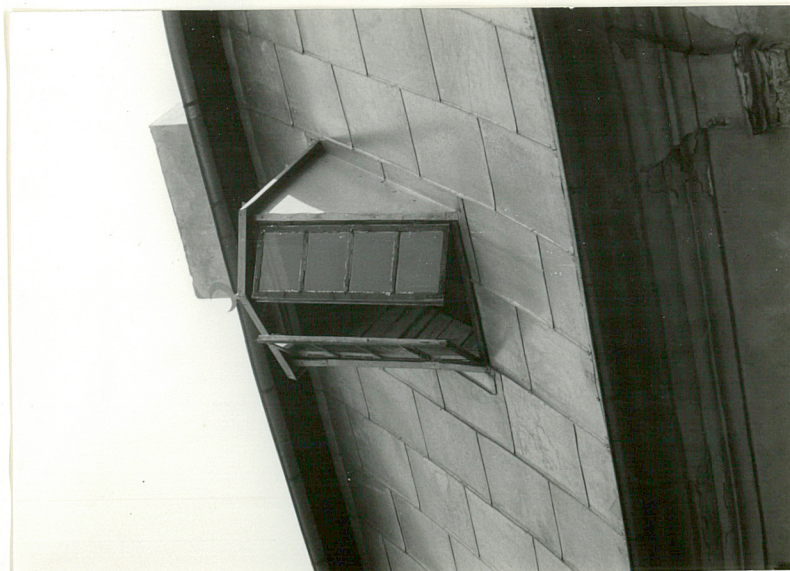
13.



14.



15.



16.