

1. Obiekt

9/11

Kościół par. pw. BOŻEGO CIEŁA I ŚW. JADWIGI

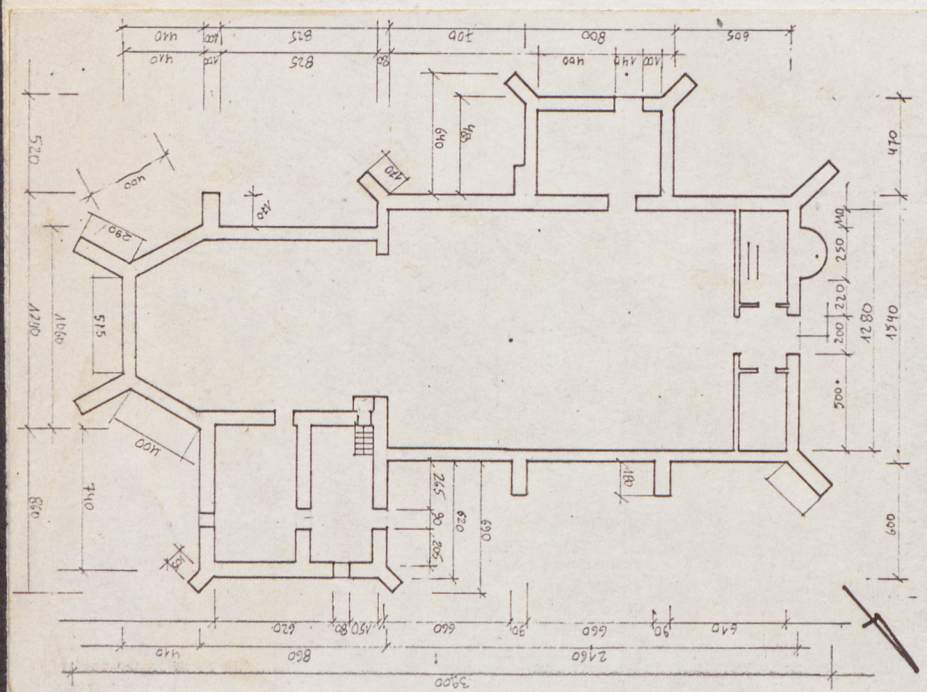
2. Czas powstania

1430-53,
XIX w.

3. Miejscowość

Orłów - PARCEL

11 Zdjęcia, plan sytuacyjny, rzuty



4. Adres

Orłów

nr hipoteczny

5. Przynależność administracyjna

województwo Płockie

gmina Bedlno

6. Poprzednie nazwy miejscowości

Orłów

7. Przynależność administracyjna
przed 1 VI 1975

województwo Łódzkie

powiat Kutno

8. Właściciel i jego adres

Parafia Kościoła Rzymsko-
Katolickiego Orłów

9. Użytkownik i jego adres

Parafia Kościoła Rzymsko-
Katolickiego Orłów

10. Rejestr zabytków

Nr 26 k/267 data 8.07.67.

autor zdjęć T. Ambrozi Emla
 data wykonania IX 80
 miejsce przechowywania negatywów
BDZ PŁOCK



12. Autorzy, historia obiektu, określenia stylu.

Kościół budowany w latach 1430-53 w stylu gotyckim, przebudowany w XIX w. Płaskorzeźby przy wejściu określone na XV w.

13. Opis (sytuacja, materiał i konstrukcja, rzut, bryła, elewacje, dach, wnętrze wyposażenie, instalacje)

Kościół umieszczony jest w centralnej części zespołu kościelnego w linii wsch.-zach. Całość w Orłowie przy skrzyżowaniu dróg do Orłowa, Będzina i Pniewa na płn. od rzeki Bzury.

Kościół murowany z cegły gotyckiej, w układzie blokowym. Skarpy zewnętrzne murowane z cegły, kryte dachówką. Konstrukcja chóru i schodów drewniana. Schody kręcone w wieżycze ceglane. Konstrukcja stropów w nawie, sufit płaski, belki drewniane tynk na trzcinie. W prezbiterium sklepienie gotyckie, krzyżowe żebrowe, gwiaździste z żebrami, sklepienie tynkowane i malowane. W zakrystii sklepienie ceglano-beczkowe. Konstr. dachowa nawy krokwiowo-jętkowa trzystolcowa ze stolcem kalenicowym. W prezbiterium krokwiowo-jętkowa z pochyłymi stolcami i stolcem kalenicowym. Sklepienie schodów wieży pozorne z cegły.

Sygnaturka; wieżyczka z cegły, kopułka z drewna, kryta blachą. Posadzka wyłożona w całości - płytki ceramiczne. Na chórze deski. Portal nad drzwiami wejściowymi otynkowany na gładko. Nad drzwiami zakrystii drewniany portal, ołtarz murowany z cegły i tynkowany. Prezbiterium oddzielone niską kratą. Pokrycie dachu dachówką karpiówką w układzie w koronkę, zakrystia kryta dachówką holenderską.

Plan - zwarty, nawa główna prostokątna z sionkami. Od frontu sionki i sień do nich, dostawione schody kręcone na wieżę. Po prawej dobudówka pełniąca rolę wejścia bocznego. Prezbiterium węższe zakończone trapezem, po lewej zakrystia. Układ w sionkach trzytraktowy, w nawie jednotraktowy, w prezbiterium jednotraktowy, w zakrystii dwutraktowy.

Bryła dwa wysokie prostopadłościanny o dwuspadowych dachach, prezbiterium ze ściętymi narożami nakryte dachem 5 spadowym, przy czym 4 połacie o wspólnej kalenicy, 2 połacie zwichrowane po bokach dobudówki boczna dach jednospadowy, zakrystia dach dwuspadowy, narożniki i ściany boczne nawy wsparte skarpami. Na ścianie łuku tęczowego sygnaturka.

We wnętrzu.

14. Kubatura	15. Powierzchnia użytkowa	16. Przeznaczenie pierwotne	17. Użytkowanie obecne
4500 m ³	520 m ²	Kościół	Kościół
18. Prace budowlane i konserwatorskie, ich przebieg i dokumentacja		19. Stan zachowania (fundamenty, ściany zewnętrzne, ściany wewnętrzne, sklepienia, stropy, konstrukcje dachowe, pokrycie dachu, wyposażenie i instalacje)	
		<p>Stan kościoła ogólnie dobry, mimo uszkodze,. Ściany zewnętrzne zawilgocone, ubytki cegły w skarpach, okapy skarp miejscami wykruszone, konstrukcja schodów dobra. Schody na strych mają zniszczone pokrycie z desek. Konstrukcja sklepień ceglana dobra. Konstrukcja stropów dobra. W konstrukcji daszku kilka krokwi i belek stropowych spróchniałych i załamanych. Pokrycie dachu, część dachówki wykruszona, co powoduje niszczenie konstrukcji dachu i stropu. Brak konstrukcji dachu schodów, sklepienie miejscami wykruszone. Sygnaturka w stanie dobrym. Gzymsy zewnętrzne w miejscach zawilgoconych wykruszają się. Stan wnętrza ogólnie dobry. Stolarka okienna żelazna, lekko skorodowana, okna drewniane w stanie dobrym. Stolarka drzwiowa w stanie dobrym. Rynny i spusty w większości dobre. Instalacja elektryczna sprawna.</p>	
20. Najpilniejsze postulaty konserwatorskie			
<p>Uzupełnić ubytki dachu wymienić lub naprawić krokwie, uzupełnić okapy skarp, dorobić dach wieży ze schodami.</p>			

21. Akta archiwalne (rodzaj akt, numer i miejsce przechowywania)

22. Bibliografia

23. Źródła ikonograficzne i fotografie (rodzaj, miejsce przechowywania, sygnatury)

24. Uwagi różne

25. Wypełnił

INI. ARMY. T. AMBROZIENIS

26. Sprawdził

27. Załączniki

1. Miejscowość

Orłów

2. Obiekt (nazwa jak w karcie)

Kościół

3. Zawartość wkładki (nazwa obiektu lub materiału uzupełniającego)

Kościół



W osi sięń na lewo schowek- na prawo schody na chór drabinias-
te drewniane. Z ich podestu wejście do zewnętrznych schodów
kręconych na strych. Na podłodze płytki ceramiczne. Na chórze
organy. Balustrada z desek tynkowana. W nawie na podłodze
płytki ceramiczne, ściany gładkie tynkowane z lamperią i po-
lichromiami. Ściana chóru tynkowana z pilastrami i gzymsem.
Sufit gładki tynkowany malowany. We wnętrzu wyposażenie koś-
cielne i kulturowe. Łuk tęczy gotycki, gładki, polichromowa-
ny. Pod nim żelazna balustrada kuta z bramką. W przybudówce
brak wyposażenia architektonicznego. W prezbiterium ściany
tynkowane, ołtarz murowany z cegły i tynkowany. Drzwi do za-
krystii drewniane z ozdobnym portalem drewnianym. Na suficie
żebra sklepienia gwiaździstego, tynkowane i malowane. W za-
krystii ściany tynkowane w sklepieniu lukarna. Wyposażenie w
meble kościelne. Z drugiej części ceglane schody na chór. Od
frontu ściana z cegły nietynkowana, z siatką otworów, ujęta
skarpami krytymi zaprawą; do prawej strony od zewnątrz przy-
lega ceglana wieża klatki schodowej.

Wkładkę założył: T. AMBROSIENIUK 1980
(imię, nazwisko, data)

Miejsce przechowywania negatywów: BDz P t o c k .

Jedn. Wyd. Akcyd. Olsztyn zam. 1299/S/78
©ZGraf. ZP. Ostróda zam. 1040 n. 20000



1. Miejscowość

Orłów

2. Obiekt (nazwa jak w karcie)

Kościół

3. Zawartość wkładki (nazwa obiektu lub materiału uzupełniającego)

Kościół



Powyżej nad tynkowanym gzymssem i okapem gzymsu z dachówki, murowany i tynkowany szczyt z płytką, płaską, dużą niszą. W osi drzwi wejściowe portal gładki otynkowany drzwi dwuskrzydłowe półkoliste z klepek heblow. w układzie 3 skośnym. Po bokach kamienne płaskorzeźby. Powyżej w osi okrągłe tynkowane okno z prostą rozetą. Po prawej widać ścianę dobudówki z dachem jednospadowym. Naroża wsparte skarpami. Po lewej zakrystia. W osi drzwi wejściowe, okolone opaską tynkowaną. Połąc dachu dwuspadowa. Na dachu wyciągnięta ściana łuku tęczowego i sygnaturka. 4 słóпки, otwory przykryte łękami, całość tynkowana. Chełm z blachy, zwieńczona wysokim krzyżem żelaznym.

Od str. pld.

Nawa wyższa od prezbiterium. Sciany i naroża wsparte skarpami. Po lewej dobudówka. Gzymsy wyrobione w tynku. Okna wysokie, wneki nikłym ostrołukiem, wytynkowane. Okna stalowe typu witrażowego, półkoliste na lewo od dobudówki i na prawo. W dobudówce po lewej półkoliście sklepienie drzwi po prawej wysoko podobne okno. Opaski tynkowane, w ścianie prezbiterium 2 okna. W ścianie skośnej 1. Połąc dachu nawy gładka, w łuku tęczowym sygnaturka. Połąc prezbiterium dwuczęściowa, połąc skrajna zwichrowana.



Wkładkę założył: T. Ambroziuk 1880

(imię, nazwisko)

Miejsce przechowywania negatywów: BDZ Płock

Jedn. Wyd. Akcyd. Olsztyn zam. 1299/8/78
OIGraf. ZP. Ostróda zam. 1040 n. 20000

Wzór ODZ 1978 r.

1. Miejscowość

Orłów

2. Obiekt (nazwa jak w karcie)

Kościół

3. Zawartość wkładki (nazwa obiektu lub materiału uzupełniającego)

Kościół



Od strony pñ. układ całości symetryczny stronie pñd. Przy prezbiterium zakrystia. W szczycie zakrystii dekoracja w układzie lombardzkim. Z ryzalitem powyżej parteru- z łękowym otworem na poddasze. Po prawej w środku kwadratowe okno po bokach skarp. W ścianie nawy trzy okna. W skośnej ścianie prezbiterium 1 okno.

Sposób dekoracji podobny całości. Od wschodu prezbiterium ze ściętymi narożami ujęte skarpami w połaciach ścian - okna. Po bokach zakrystii i dobudówka w dachu ściana łuku tęczowego z sygnaturką. Stolarka okienna korpusu głównego żelazna typu witrażowego. W dobudówce i zakrystii okna drewniane, ośnieżnicowe, jedno półkolistie.

Stolarka drzwiowa typu bramowego, dwuskrzydłowa z klepek; na zewnątrz, drzwi zakrystii z klepek. Wewnątrz drzwi płycinowe jedno i dwuskrzydłowe, do zakrystii, na schody i do schowka - dobudówki dwuskrzydłowe.

Blusarka współczesna stolarce.

Instalacja elektryczna działająca.



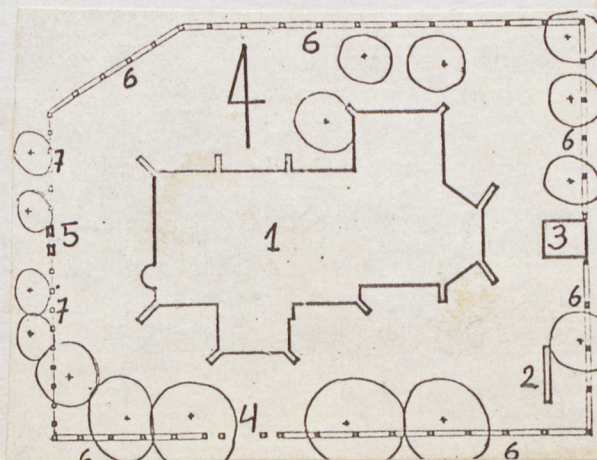
Wkładkę założył:

(imię, nazwisko, d

Miejsce przechowywania negatywów:

Jedn. Wyd. Akcyd. Olsztyn zam. 1299/S/78
Graf. ZP. Ostróda zam. 1040 n. 20000

ORŁÓW



- 1 KOŚCIÓŁ
- 2 DZWONNICA
- 3 GROBOWIEC SKARŻYŃSKICH
- 4 BRAMA Z FURTKAMI
- 5 FURTKA
- 6 OGRODZENIE ŻELAZNE
- 7 OGRODZENIE DREWNIANE

0 10 20m