

1. Obiekt

KAMIENICA NR 11

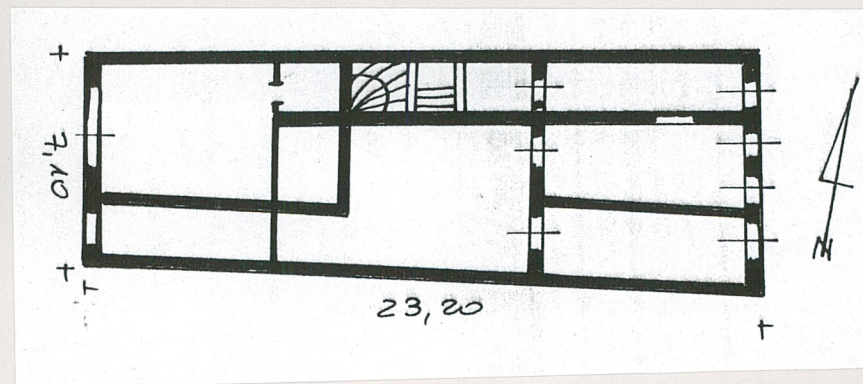
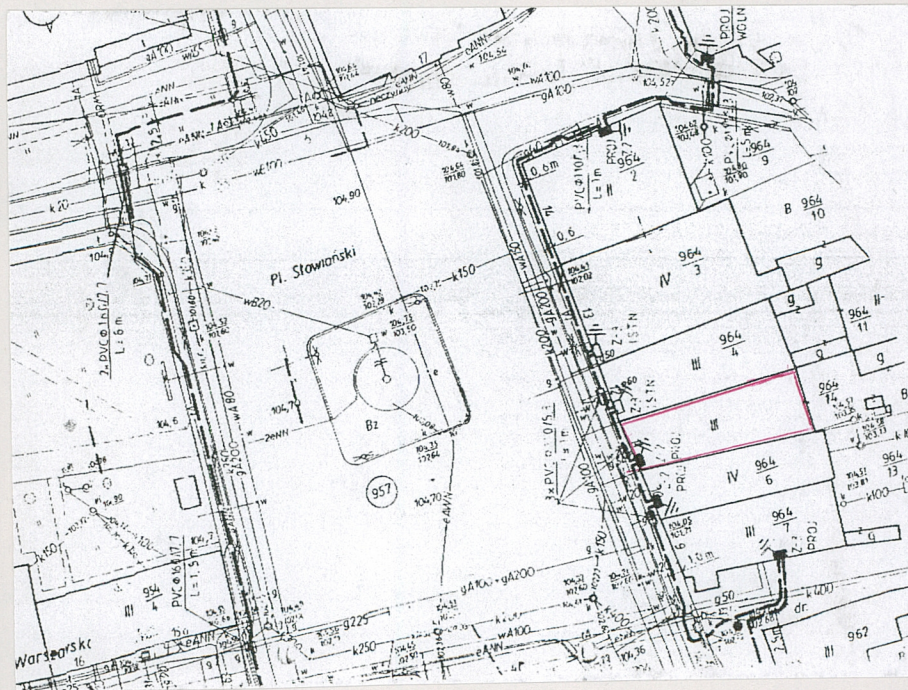
2. Czas powstania

XVIII/XIX w.

3. Miejscowość

ŻAGAŃ

11. Zdjęcia, rzut, przekrój, sytuacja, orientacja



4. Adres

Pl. Słowiański 11, 68-100 Żagań

nr hipoteczny

lub. ewid. gruntów nr dz. 964/14

5. Przynależność administracyjna

województwo zielonogórskie

gmina Żagań

pow. ŻAGAŃ

6. Poprzednie nazwy miejscowości

Sagan

7. Przynależność administracyjna  
przed 1 VI 1975

województwo zielonogórskie

powiat Żagań

8. Właściciel i jego adres



9. Użytkownik i jego adres

j/w

10. Rejestr zabytków

Nr 1182

data 20.06.1964 r.



Plac Słowiański /d.Nowy Rynek-Neuer Ring,Ludwigs Platz/ założony został w k.XIII w. po rozszerzeniu granic miasta w kierunku zachodnim.Jego szerokość określono poprzez przedłużenie równoległe do siebie biegnących,od Starego Rynku ,ulic Brackiej/Brüder StraBe/ i Warszawskiej /Hohe StraBe/. W średniowieczu i w okresie nowożytnym plac był drugim ośrodkiem życia miejskiego Żagania,z zabudową mieszczańską ,zamkiem i kościołem p.w. św. Piotra i Pawła. Z zabudowy średniowiecznego założenia placu zachował się układ silnie wydłużonych,na planie zbliżonym do prostokąta działek - w jego pierzei wschodniej.Kształtujące one współcześnie jej zwartą zabudowę. Do XV w. przeważało tu budownictwo drewniane.Po licznych pożarach miasta w tym po pożarze w 1730 r.,w wyniku zarządzeń monarszych i magistrackich budowano domy murowane.Z tego okresu pochodzi większość zabudowy wschodniej części miasta,również Pl.Słowiańskiego, Kamienica nr 11 zbudowana została w XVIII w. na starszych fundamentach.

Sytuacja.Kamienica nr 11 usytuowana jest w zwartej zabudowie wschodniej pierzei Placu Słowiańskiego.Elewacjami bocznymi/północną i południową/ przylega do ścian budynków 10 i 12. Od strony wschodniej zabudowę pierzei ogranicza ul.Szlachetna.Budynek murowany z cegły,tynkowany.Stropy drewniane, belkowe i o konstrukcji stalowej. Więźba dachowa otwarta wzdłużnie na więźbę dachu budynku sąsiedniego.Dach naczółkowy kryty dachówką karpiówką ułożoną w koronkę. Stolarka otworów drewniana, w elewacji tylnej drzwi pełne metalowe. Schody wewnętrzne proste i zabiegowe. Otwory okienne w obrysie prostokątnym delikatnie sfazowanym. Rzut zbliżony do prostokąta, budynek trzytraktowy w części wschodniej i dwutraktowy w części zachodniej.Komunikacja wewnętrzna poprzez klatkę schodową umieszczoną w trakcie środkowym. Prowadzi do niej długa , wąska sień. Bryła zwarta, urozmaicona wysokim dachem. Budynek podpiwniczony, piętrowy z poddaszem użytkowym.Elewacja zachodnia/frontowa/ pozbawiona elementów stylowych. Otwory okienne nie tworzą pionów okiennych. Partię przyziemia zajmuje prostokątny zespół witrynowo-wejściowy. Na wysokości I kondygnacji trzy okna rozmieszczone niesymetrycznie. W partii poddasza dwa okna. Elewacja wschodnia czteroosiowa. Pozbawiona detalu architektonicznego. Pierwotny układ otworów zachowany na wysokości I piętra i w poddaszu. Przyziemie przebudowane, ślady przemurowań i uzupełnień w murze/cegłą i pustakami/.Nowe okna / dwa/ i metalowe,pełne drzwi.Elewacja zwieńczona trójkątnym szczytem. Wnętrze w trakcie generalnego remontu- przebudowa pomieszczeń mieszkalnych, wymiana nadwątlnych stropów międzykondygnacyjnych.Parter budynku zajmują pomieszczenia sklepowe, pozostałe - mieszkalne.Instalacja elektryczna, wodno-kanalizacyjna,gazowa.



14. Kubatura	15. Powierzchnia użytkowa	16. Przeznaczenie pierwotne	17. Użytkowanie obecne
1100 m <sup>3</sup>	164,7 m <sup>2</sup>	mieszkalne	mieszkalno-handlowe
18. Prace budowlane i konserwatorskie, ich przebieg i dokumentacja (po 1945 r.)  1998 r.-budynek w trakcie remontu:przebudowa pomieszczeń mieszkalnych,wymiana stropu międzykondygnacyjnego, stolarki okiennej i drzwiowej, przebudowanie witryny wykonanie nowej kolorystyki elewacji oraz zagospodarowanie zaplecza dzałki /budowa garażu i trwałego ogrodzenia/ - wg projektu W.E.Torbus i K.Zdanowicza Żagań 1997 r. /archiwum WO PSOZ Zielona Góra/		19. Stan zachowania (fundamenty, ściany zewnętrzne, ściany wewnętrzne, sklepienia, stropy, konstrukcje dachowe, pokrycie dachu, wyposażenie i instalacje)  zły stan więźby dachowej	
20. Najpilniejsze postulaty konserwatorskie  Należy zastosować stolarkę otworów odpowiednią do stylu obiektu,poddać konserwacji konstrukcję więźby dachowej.			



21. Akta archiwalne i źródła ikonograficzne (rodzaj, numer i miejsce przechowywania)

Plan miasta Żagania z ok.1910 r., repr. Paul Lauschke, Führer durch Sagan und Umgegend, Sagan ok.1910.

22. Bibliografia

Żagań. Studiu Historyczno-Urbanistyczne. Opr. St. Kowalski. Zielona Góra 1993. Maszynopis WO PSOZ Zielona Góra.

Żagań. Wnioski konserwatorskie dot. obszaru starego miasta zawartego między Starym Rynkiem a Placem Słowiańskim ograniczonego ulicami: Bracką i Warszawską. Opr. E. Lukas-Janowska. Zielona Góra 1985. Maszynopis WO PSOZ Zielona Góra.

23. Uwagi różne

24. Opracowanie karty ewidencyjnej

tekst ..... Ewa Garbacz, październik 1998 r.

imię, nazwisko, data, podpis

plany, rysunki ..... przerys wg karty technicznej /WO PSOZ Zielona

imię, nazwisko, data, podpis

Góra-E. Garbacz/

zdjęcia fotogr. .... K. Garbacz, październik 1998 r.

imię, nazwisko, data, podpis

miejsce przechowywania negatywów .....

KARTA PO WYPEŁNIENIU PODLEGA OCHRONIE NA PODSTAWIE PRZEPISÓW PRAWA AUTORSKIEGO

25. Adnotacje o inspekcjach, informacje o zmianach (daty, imiona i nazwiska wypełniających)

26. Załączniki

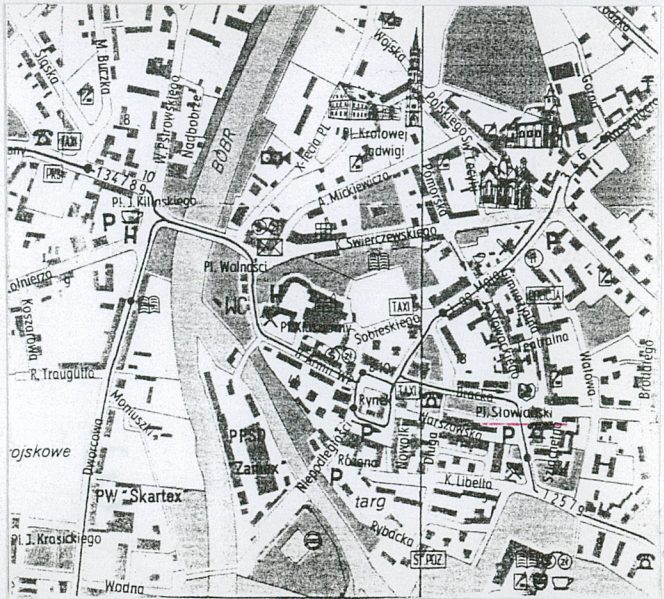
1 wkładka



1. Miejscowość <u>Żagań</u>	4. Obiekt (nazwa jak w karcie)	5. Zawartość wkładki (nazwa materiału uzupełniającego)
2. Gmina <u>loco</u>	<b>KAMIENICA NR 11</b>	<b>zdjęcia, plany</b>
3. Województwo <u>zielonogórskie</u>		



1



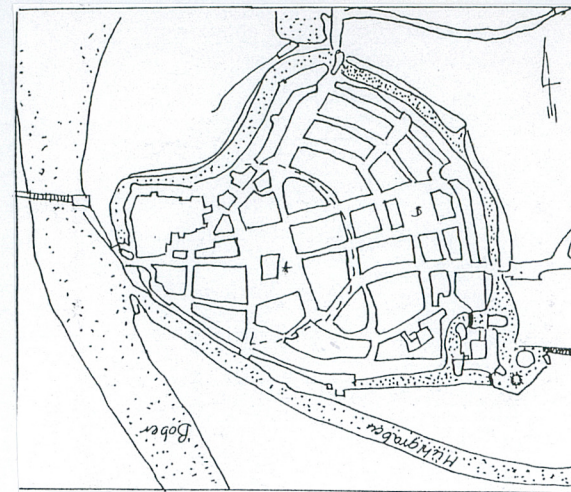
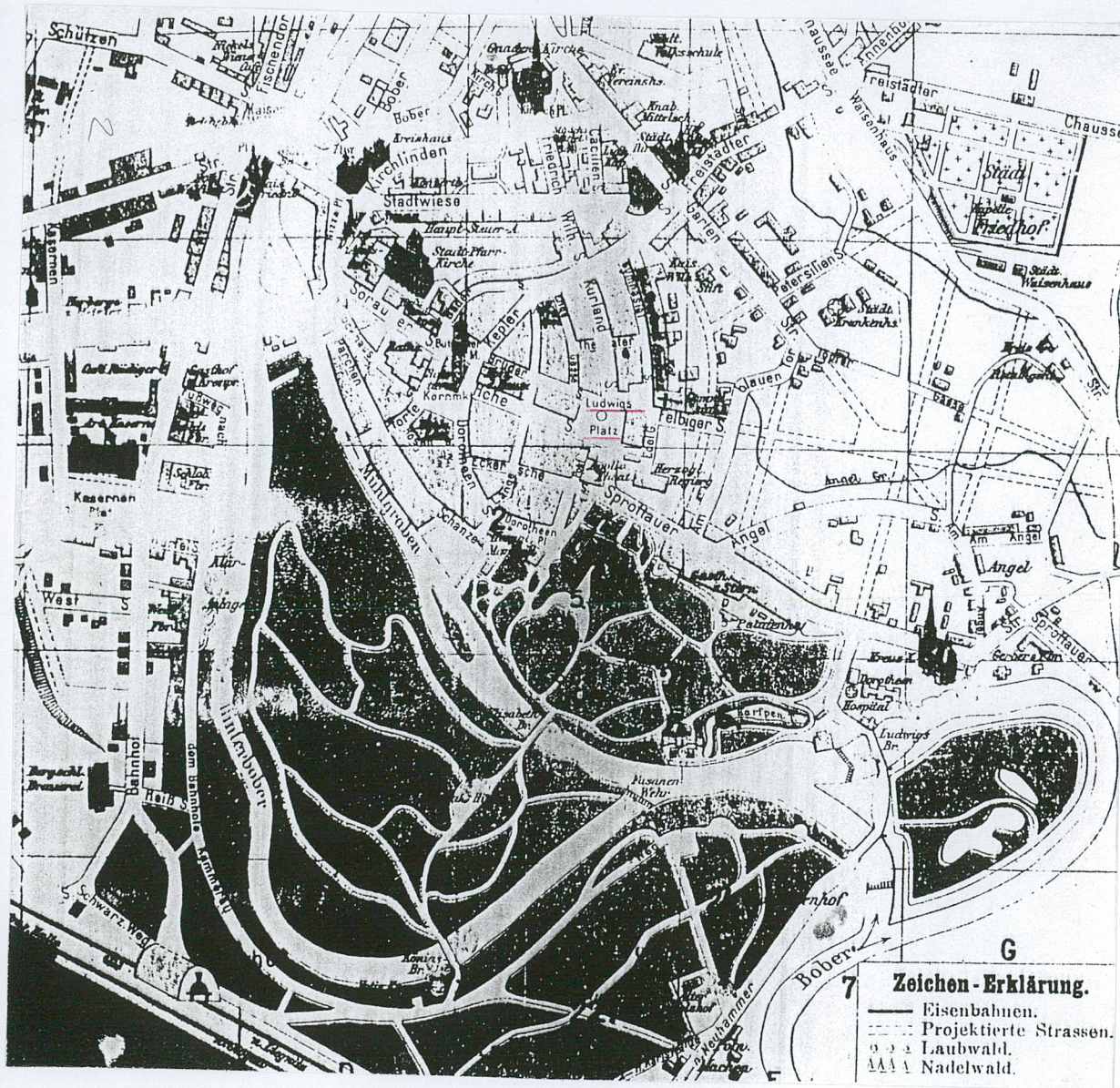
2

3

Wkładkę założył: E. Garbacz, październik 1998 r.  
(imię, nazwisko, data)

Miejsce przechowywania negatywów: .....





### Spis ilustracji

1. Elewacja wschodnia.
2. Plac Słowiański-pierzeja wschodnia.
3. Plan orientacyjny.
4. Plan Żagania z 1910 r.
5. Układ urbanistyczny miasta Żagania z 1620 r.-przerys wg mistrza budowlanego Walentego Sebischa. B-Neuer Ring ob. Pl. Słowiański.