

A	B	C	D	E	F	G	H	I	J	K	L	Ł	M	N	O	P	R	S	T	U	V	W	X	Y	Z
---	---	---	---	---	---	---	---	---	---	---	---	---	---	---	---	---	---	---	---	---	---	---	---	---	---

Nr <sup>4055</sup> LUBUSKIE

1. Obiekt

KOŚCIÓŁ ŚW. PIOTRA I PAWŁA  
*Annunziata, późnej renesansu*

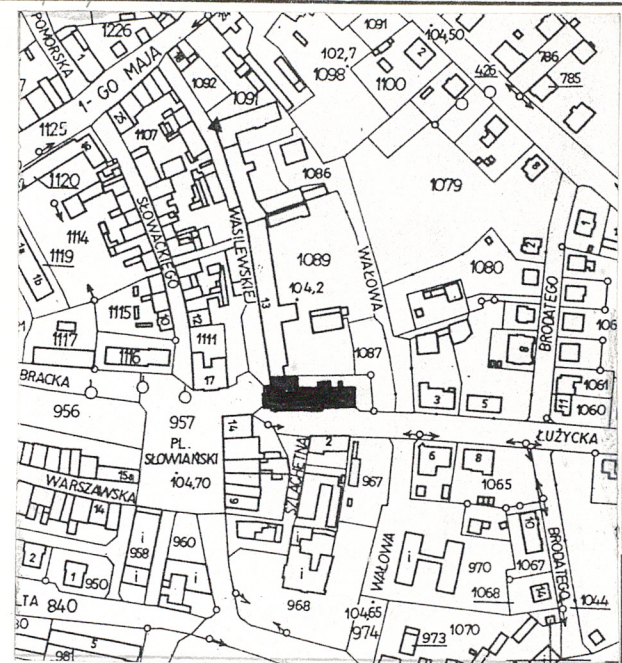
2. Czas powstania

ok. 1300 rok

3. Miejscowość

ŻAGAŃ

11. Zdjęcia, rzut, przekrój, sytuacja, orientacja



4. Adres

ul. Gimnazjalna

nr hipoteczny .....

5. Przynależność administracyjna

województwo zielonogórskie

gmina Żagań

6. Poprzednie nazwy miejscowości

SAGAŃ

7. Przynależność administracyjna

1 VI 1975

województwo zielonogórskie

powiat Żagań

8. Właściciel i jego adres

Parafia Wniebowzięcia NMP

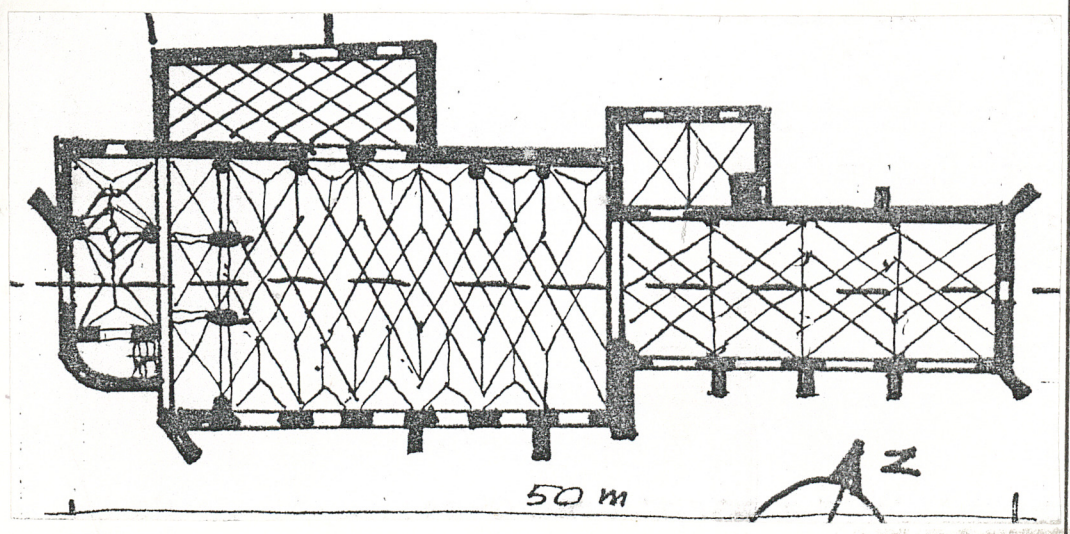
Pl. Klasztorny 2

9. Użytkownik i jego adres

J.W.

10. Rejestr zabytków:

Nr 338 data 5.06.61r.





W roku 1272 piastowski książę Konrad Garbaty, sprowadził do Żagańa zakon franciszkanów, którzy ok.r.1300 wybudowali klasztor i kościół tuż przy nowych murach w obrębie miasta. W r.1486 kościół odbudowano po groźnym pożarze. W 1514 roku książę żagański ufundował kaplicę "Dolorosae Compasionis Virgis Marie", dobudowaną do nawy kościoła od strony północnej. Z zapisów w katalogu klasztornym wynika, że w kościele był ołtarz bogato dekorowany złotem, sprzedany w r. 1539. W tym też roku zakon został rozwiązany, a kościół przejęli ewangelicy. W r.1564 uszkodzony został szczyt kościoła, a w 1604r. dobudowano wieżę przy fasadzie zachodniej i urządzono empory we wnętrzu. Ponadto skrócono gotyckie okna, zamurowując je częściowo od dołu. Po sprowadzeniu 1632 roku przez Wallensteina zakonu jezuitów, kościół wraz z klasztorem przeszedł w ich ręce. Po trzech latach przejęli go znowu ewangelicy, aby w r.1652 oddać go już na stałe

Kościół zlokalizowany jest przy wlocie ulicy Łużyckiej w Plac Słowiański, z przylegającym od północy budynkiem kolegium i zachowanymi murami miejskimi.

Murowany z kamienia polnego i cegły palonej pełnej, wiązanych na zaprawę wapienną. Nietynkowany. Przypory: dwie z samego kamienia, pozostałe z kamienia i cegły. Sklepienia sieciowe w nawie i kryształowe w prezbiterium, wsparte na wielobocznych filarach przyściennych.

Dach dwuspadowy o konstrukcji drewnianej z pokryciem dachówką ceramiczną. Wieża z dachem ośmiobocznym namiotowym, krytym blachą miedzianą.

Posadzka z kwadratowych płyt kamiennych, w przedsionku i pod chórem ceglana. Schody prowadzące na chór - kamienne jednobiegowe, natomiast z chóru na wieżę łamane drewniane.

Otwory okienne gotyckie, ostrołukowe rozglifione. Ślusarka współczesna.

Zachowały się ostrołukowe drzwi do kościoła, zachrystii i na wieżę.

Kościół oparty na rzucie prostokąta z wydłużonym prezbiterium i kwadratową wieżą przylegającą od zachodu. Od południa dobudowana kaplica na planie kwadratu i prostokątna zachrystia. Obiekt jednonawowy, siedmioprzęsłowy, prezbiterium zamknięte prosto czteroprzęsłowe. Nakryty dachem dwuspadowym. Ściana południowa kościoła i wieży oraz prezbiterium okolone przyporami.

Na osi wieża o podstawie kwadratowej, wyżej przechodząca w ośmiobok, nakryta dachem namiotowym.

Elewacja zachodnia - wieża otynkowana z boniowaniem na narożnikach. W przyziemiu 2 portale zamknięte półkoliście /prawy ślepy/. Portal obramowany gzymsem profilowanym z kluczem w nadprożu, flankowany dwoma pilastrami podpierającymi tympanon z motywem dekoracyjnym w postaci muszli w środku. Na wysokości II kondygnacji mały owalny otwór okienny w obramieniu profilowanym, wyżej okno prostokątne zamknięte łukiem odcinkowym, ujęte w opaskę gładką z uszakami u dołu i kluczem z góry. Nad obramieniem profilowany gzymś. Na wysokości piątej kondygnacji okno zamknięte półkoliście, w obramieniu z kluczem w nadprożu, przechodzącym w górnej części w woluty, a w

14. Kubatura  7000 m <sup>3</sup>	15. Powierzchnia użytkowa  800 m <sup>2</sup>	16. Przeznaczenie pierwotne  kościół	17. Użytkowanie obecne  kościół
18. Prace budowlane i konserwatorskie, ich przebieg i dokumentacja  1953r. - remont wieży - naprawa zniszczonych podestów drewnianych i wstawienie nowych okien, 1956r. - zmiana pokrycia dachu, 1982r. - remont wieży - wymiana tynków zewnętrznych.		19. Stan zachowania (fundamenty, ściany zewnętrzne, ściany wewnętrzne, sklepienie, stropy konstrukcje dachowe, pokrycie dachu, wyposażenie i instalacje)  fundamenty - stan dobry, ściany - stan dost.- od wewnątrz widoczne mocne zawilgocenia w ścianie płn. nawy i kaplicy, sklepienia - stan dobry, sklepienie nad kaplicą - zawilgocone ze zmurszałym tynkiem - konstrukcja dachowa - stan dość dobry, pokrycie - stan dobry, schody na wieżę - uszkodzone,	
		20. Najpilniejsze postulaty konserwatorskie  - należy bezwzględnie osuszyć i zaizolować ścianę północną, - wymienić zniszczone tynki, - wymienić zniszczone elementy schodów i podestów w wieży,	



21. Akta archiwalne (rodzaj akt, numer i miejsce przechowywania)

24. Uwagi różne

25. Opracował

tekst ..... Katarzyna Nuckowska listopad 1996r.

imię, nazwisko, data, podpis

plany, rysunki ..... Katarzyna Nuckowska listopad 1996r.

imię, nazwisko, data, podpis

zdjęcia fotogr. .... Katarzyna Nuckowska 1996r.

imię, nazwisko, data, podpis

miejsce przechowywania negatywów ..... PSOZ - Zielona Góra

Karta po wypełnieniu podlega ochronie na podstawie przepisów prawa autorskiego

26. Adnotacje o inspekcjach, informacje o zmianach (daty, imiona i nazwiska wypełniających)

27. Załączniki

22. Bibliografia

- "Architektura doby baroku na Śląsku"-K.Kalinowski
- "Katalog zabytków m.Żagania"-Z-d Historii budowy  
Miast Polit.Warszawskiej
- "Sagan und Sprottau in der Schlesischen Geschichte"  
- Werner Bein
- "Żagań-studium hist.-urban!-W.Gluziński,M.Zlat
- "Kościół św.Piotra i Pawła-studium hist.-opisowe"  
- S.Mitura
- Studium stanu obiektów zabytk.m.Żagania-S.Mitura

23. Źródła ikonograficzne i fotografia (rodzaj, miejsce przechowywania, sygnatury)



1. Miejscowość..... <u>ŻAGAN</u> .....	4. Obiekt (nazwa jak w karcie)	5. Zawartość wkładki (nazwa materiału uzupełniającego)
2. Gmina..... <u>zielonogórskie</u> .....	<u>KOŚCIÓŁ ŚW. PIOTRA I PAWŁA</u>	<u>c.d. p.12 i p.13</u>
3. Województwo.....		

c.d. p.12

Jezuitom. Jezuici przebudowali wieżę w duchu klasycystycznym. W roku 1810, po kasacie zakonu, kościół przeszedł w ręce parafii katolickiej. Odnowiony został w roku 1851. Obecne mury, mimo licznych przeróbek, zachowały swój wczesnogotycki charakter. Sieciowe sklepienia w nawie i kryształowe w prezbiterium pochodzą z początku XVI wieku. Natomiast barokowe wyposażenie - ołtarz, rzeźby i ambona powstały po roku 1730.

c.d. p.13

dolnej w płycinę. Nad oknem gzyms profilowany o łuku odcinkowym. Identyczne otwory okienne od strony północnej i południowej. Nad częścią kwadratową wznosi się ośmioboczna część wieży z płycinymi z każdej strony i pilastrami w narożnikach. Elewacja południowa - nieotynkowana, podzielona przyporami: czterema wzdłuż nawy i 3 w części prezbiterialnej. W części zachodniej elewacji na wysokości 3/4 zwężenie nawy. Tu też 4 uskokowe skarpy, a pomiędzy nimi 5 wysokich ostrołukowych otworów okiennych. W części prezbiterialnej - 3 skarpy zdwojone i 4 okna. Okna z gładkimi opaskami wyrobionymi w tynku. Niższa część nawy i przypory kryte dachem pulpitowym. W przyporach i murze szereg małych, ślepych otworów zamkniętych łukiem odcinkowym i oślim grzbietem. Elewację wieńczy profilowany gzyms okapowy. Elewacja wschodnia kamienna, nieotynkowana. Na narożnikach 2 wysokie przypory z kamienia. Na osi ostrołukowy otwór okienny z gładkim tynkowym obramieniem. Gzyms okapowy profilowany, otynkowany. W dachu barokowa lukarna kryta dachem dwuspadowym. Otwór okienny zamknięty w formie trójliścia - nad nim trójkątny tympanon. Elewacja północna z 3 wysokimi przyporami w prezbiterium. Na narożniku ślady 2 i dalej jeszcze 3 zamurowanych obecnie, wysokich ostrołukowych okien. Do elewacji przylegają zachrystia i kaplica. W ścianie zachrystii 6 okien ostrołukowych. Kaplica oskarpowana, z dwoma oknami ostrołukowymi. Obydwie dobudówki

Wkładkę założył: Katarzyna Nuckowska listopad 1996r.  
(imię, nazwisko, data)

verte

Miejsce przechowywania negatywów: .....

Wzór ODZ 1995 r.



nakryte dachami jednospadowymi. Wnętrze - prezbiterium węższe od nawy, oddzielone od niej 2 filarami przyściennymi. W ścianach bocznych wnęki zawierające po dwie blendy ostrołukowe. Podłużne wsporniki, podtrzymujące żebra sklepienia, ozdobione stylizowanym ornamentem plecionkowym. Na każdej ścianie prezbiterium po 7 wsporników. W nawie - wsporniki umieszczone na filarach przyściennych, ozdobione stylizowanym ornamentem rzeźbiarskim. W ścianie północnej 2 otwarte arkady do kaplicy. Kaplica o sklepieniu krzyżowym. W przęśle zachodnim - chór z balustradą ozdobioną dekoracją pseudogotycką. Ołtarze drewniane, barokowe. Ambona barokowa, oktogonálna z ornamentem o motywach liści akantu. Na baldachimie putta i figura Chrystusa Zmartwychwstającego. W przyziemiu wieży przedsionek sklepiony krzyżowo.

#### WYKAZ ZDJĘĆ

1. Elewacja wschodnia
2. Kaplica przy elewacji północnej
3. Przewężenie nawy w elewacji południowej
4. Elewacja południowa
5. Elewacja północna
6. Zachrystia w elewacji północnej
7. Okno kaplicy
8. Okno nawy
9. Portal wejściowy w wieży
10. Drzwi wejściowe
11. Portal "ślepy" w wieży
12. Zamurowany otwór w elewacji południowej
13. Drzwi wewnętrzne do kościoła
14. Drzwi na wieżę
15. Sklepienie przedsionka
16. Sklepienie zachrystii
17. Wspornik w prezbiterium
19. Schody na wieżę
20. Blenda w prezbiterium



1. Miejscowość

ŻAGAN

2. Obiekt (nazwa jak w karcie)

KOŚCIÓŁ ŚW. PIOTRA I PAWŁA

3. Zawartość wkładki (nazwa obiektu lub materiału uzupełniającego)

zdjęcia



1.



2.



3.



4.

Wkładkę założył: Katarzyna Nuckowska 1996r.  
(imię, nazwisko, data)

Miejsce przechowywania negatywów: PSOZ - Zielona Góra





5.



6.



7.



8.



1. Miejscowość	2. Obiekt (nazwa jak w karcie)	3. Zawartość wkładki (nazwa obiektu lub materiału uzupełniającego)
ŻAGAN	KOŚCIÓŁ ŚW.PIOTRA I PAWŁA	zdjęcia



9.



10.



11.

Wkładkę założył: Katarzyna Nuckowska 1996r.  
(imię, nazwisko, data)

Miejsce przechowywania negatywów: PSOZ - Zielona Góra

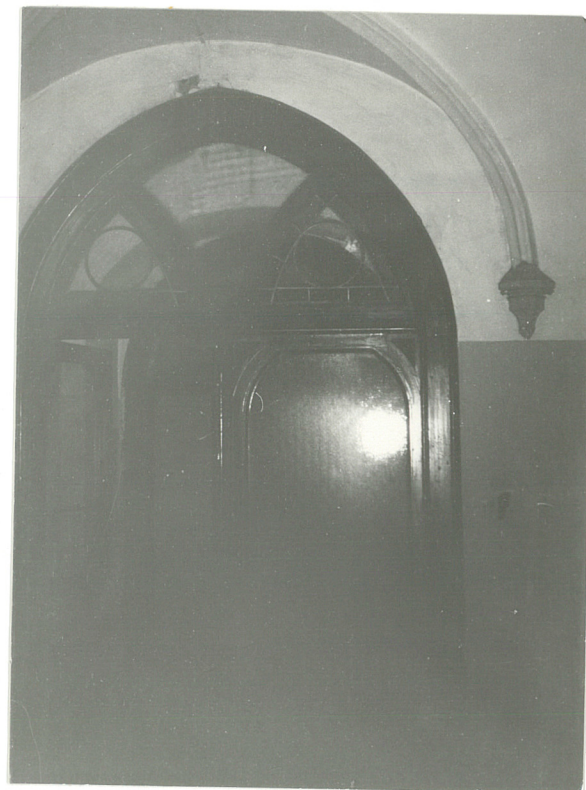




12.



13



14.



1. Miejscowość

ŻAGAN

2. Obiekt (nazwa jak w karcie)

KOŚCIÓŁ ŚW. PIOTRA I PAWŁA

3. Zawartość wkładki (nazwa obiektu lub materiału uzupełniającego)

zdjęcia



15.



16.



20.

Wkładkę założył: Katarzyna Nuckowska 1996r.  
(imię, nazwisko, data)

PSOZ- zielona Góra

Miejsce przechowywania negatywów: .....

Wzór ODZ 1978 r.





17.



19.



1. Miejscowość

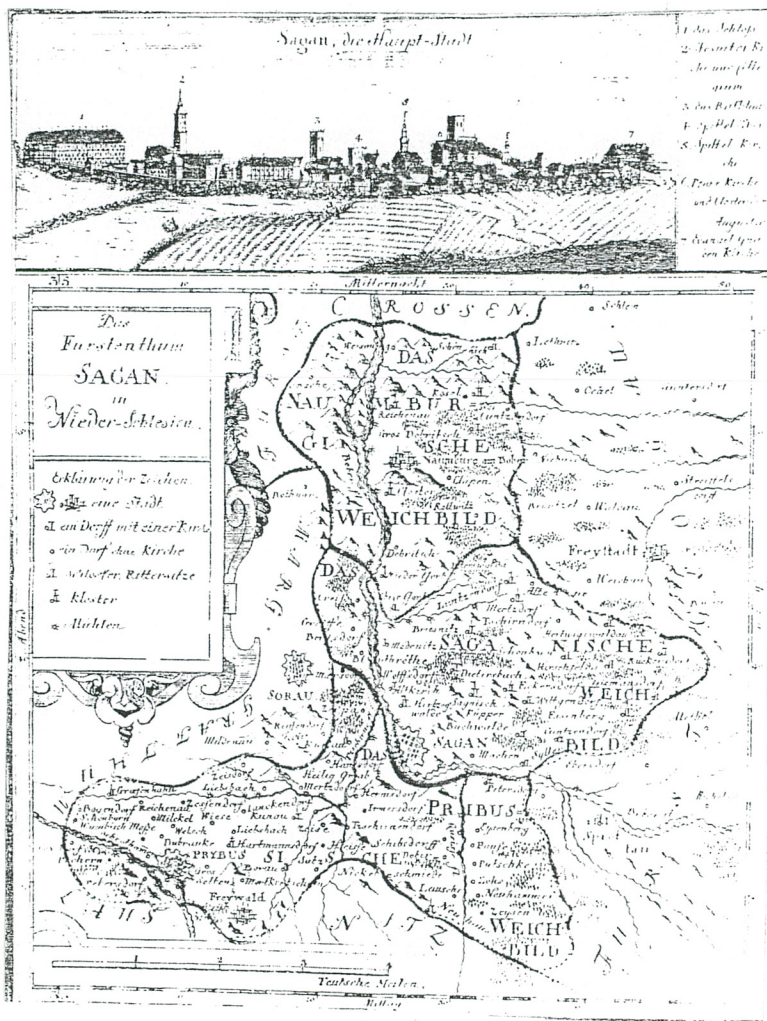
ZAGAN

2. Obiekt (nazwa jak w karcie)

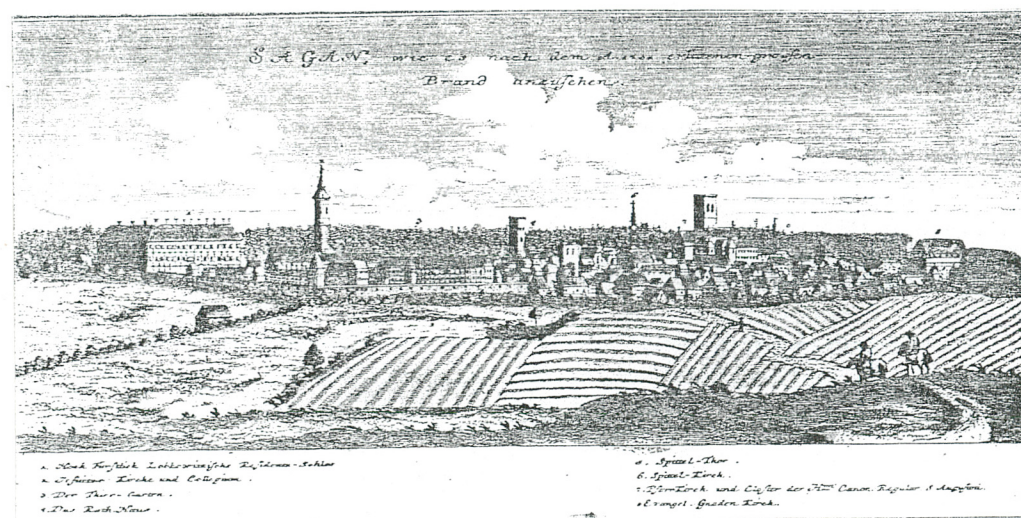
KOŚCIÓŁ ŚW.PIOTRA I PAWŁA

3. Zawartość wkładki (nazwa obiektu lub materiału uzupełniającego)

ikonografia



1. Widok miasta – Friedrich Bernhard Werner 1732r.
2. Mapa i widok miasta – Johann David Schleuen 1742r.
3. Widok na klasztor i kościół – Friedrich B. Werner połowa XVIII w.
4. Widok na wieżę kościoła



Katarzyna Nuckowska 1996r.

Wkładkę założył: .....

(imię, nazwisko, data)

Miejsce przechowywania negatywów: .....

Wzór ODZ 1978 r.



