

A B C D E F G H I J K L Ł M N O P R S T U V W X Y Z

Nr

LUBUSKIE

7532

1. Obiekt

**Browar "Żary"-WARSZTAT BEDNARSKI, SMOLARNIA, MAGAZYN DREWNA,
OB.BIURA ZAKŁADU /15/**

648/5

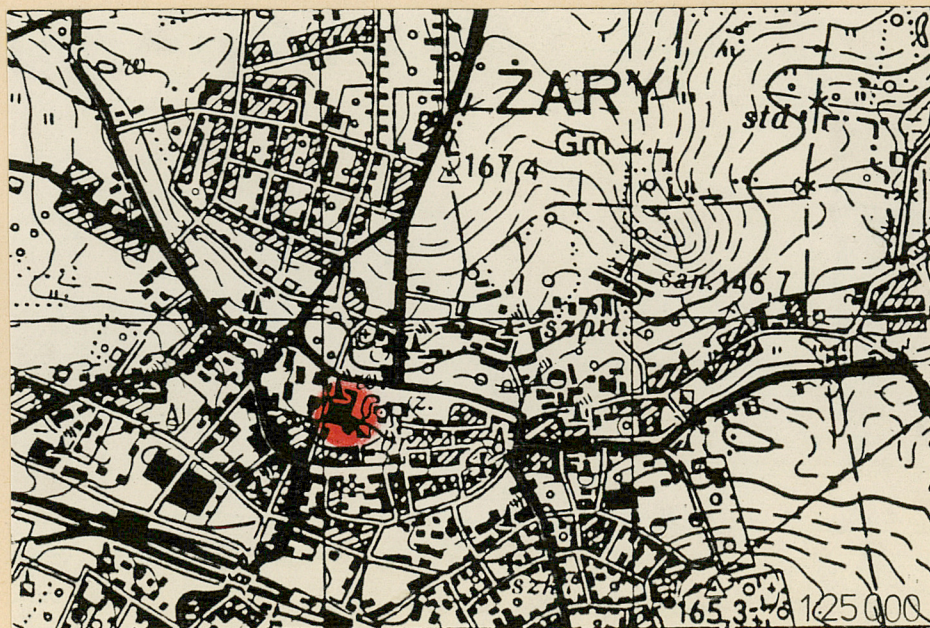
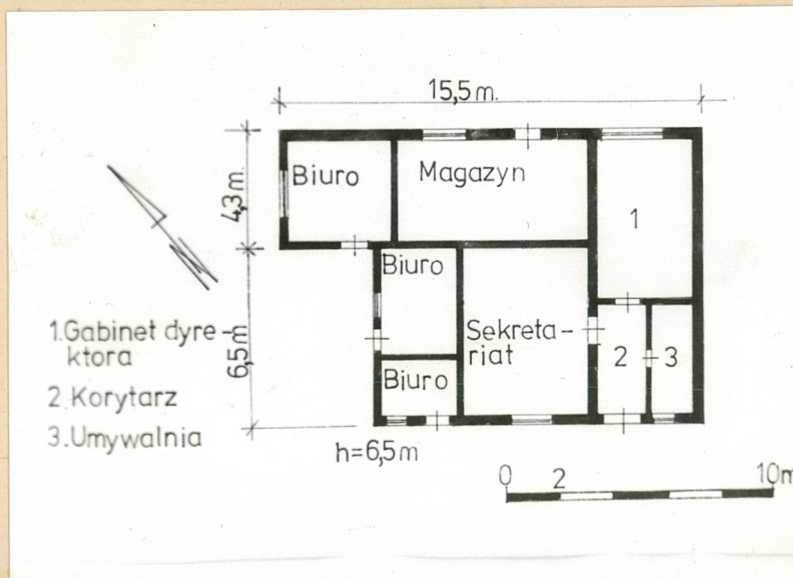
2. Czas powstania

ok. 1842 r.

3. Miejscowość

ŻARY

11. Zdjęcia, rzut, przekrój, sytuacja, orientacja



4. Adres

**68-200 Żary
ul. Zamkowa 1**

nr hipoteczny

5. Przynależność administracyjna

województwo **zielonogórskie**

gmina **Żary**

5. Poprzednie nazwy miejscowości

Sorau

7. Przynależność administracyjna
1 VI 1975

województwo **zielonogórskie**

powiat **Żary**

8. Właściciel i jego adres

**Igloopol S.A w Dębicy
Przedsiębiorstwo Rolno-Prze-
mysłowo-Handlowe w Zielonej
Górze, ul. Kożuchowska 8**

9. Użytkownik i jego adres

**Browar Żary
ul. Zamkowa 1**

10. Rejestr zabytków:

Nr data

Budynek został wzniesiony około 1842r. w trakcie pierwszej rozbudowy zakładu przeprowadzonej na zlecenie pierwszego właściciela browaru-Fechnera. Zarówno autor ewentualnego projektu architektonicznego, jak również jego wykonawcy nie są znani. Budynek przeznaczono prawdopodobnie na warsztat bednarski, smolarnię i skład drewna do budowy beczek; funkcje te pełnił zarówno tuż przed jak i po wojnie.

Obiekt bez cech stylowych, w dużym stopniu przebudowany z zachowaniem pierwotnego układu wnętrza. Stolarka budowlana, jak również wygląd poszczególnych elewacji zmienione-pierwotnie okna metalowe, krosnowe o otworach okiennych zamykanych łukowo łąkami odcinkowymi i pełnymi, drzwi deskowe - listwowe - zastrzałowe

Sytuacja-budynek wolnostojący na pn od kompleksu przemysłowego; ustawiony kalenicowo na osi wsch-zach. z niewielkim od niej odchyleniem; składa się z kilku obiektów skoncentrowanych wokół centralnie usytuowanego najwyższego budynku; w odległości ok. 20m na wsch. znajduje się główna /współcześnie założona/ brama wjazdowa.

Materiał-niewielka ława fundamentowa z kamienia polnego i warstw cegły wypalanej o grubości ok. 60cm; ściany nośne z cegły wypalanej łączonej zaprawą wapienno-piaskową, tynkowane tzw. "barankiem" i malowane farbą żółtą; grubość ścian ok. 48 cm ściany działowe grubości ok. 30 cm.

Stropy - w części pomieszczeń strop odcinkowy /płyta Kleina/, w pozostałych strop drewniany, legarowy obrzucony zaprawą wapienną na otrzebinowaniu.

Wieżba dachowa - krokwiowa; w obiekcie dwukondygnacyjnym jętkowa o stolcu stojącym pojedynczym; w części płd-zach. stropodach.

Pokrycie dachu - papa kładzona na pojedynczym i podwójnym odeskowaniu.

Posadzki, podłogi - posadzka betonowa wylana bezpośrednio na podłożu, kryta wykładziną podłogową.

Otwory drzwiowe-zewnętrzne, główne, szklone bez szczeblin, odrzwia krosnowe, nadświetle proste, szklone w szczeblinach pojedynczych, konstrukcja ramowo-płycinowa, opierzenie deskami, zawiasy czopowe; zewnętrzne, boczne, jednoskrzydłowe, pełne, ramowo-płycinowe, dekoracja trójpłycinowa i opierzenie deskami, zawiasy czopowe.

Otwory okienne-okna dwu-trzy i czteropodziałowe, skrzynkowe: okno trójdzielne, skrzynkowe; wszystkie otwory okienne o nadprożach prostych, malowane farbą białą; okno metalowe, krosnowe, szklone na kit w szczeblinach krzyżowych, 31-półowe, nadproże łukowe, łąk pełny, górą uchylne.

Rzut-poszczególne elementy obiektu na planach prostokątów, wnętrza jedno-dwu- i trzy pomieszczeniowe.

Bryła-główny korpus obiektu dwukondygnacyjny /kondygnacja górna niedostępna/, pozostałe elementy obiektu jednokondygnacyjnego, o różnej wysokości, kryte dachami pulpitowymi i jednospadowymi, korpus główny kryty dachem dwuspadowym, ściany szczytowe podniesione schodkowo, przysłaniające dach; obiekt niepodpiwniczony. Elewacja płd-frontowa, symetryczna, w części wsch. okno i drzwi, część centralna-dwukondygnacyjna-dwuosiowa, po jednym oknie na kondygnacji/na drugiej kondygnacji ok-

14. Kubatura

342,5 m³

15. Powierzchnia użytkowa

155,7 m²

16. Przeznaczenie pierwotne

WARSZTAT BEDNARSKI
SMOLARNIA, SKŁAD DREWNA

17. Użytkowanie obecne

BIURA ZAKŁADU

18. Prace budowlane i konserwatorskie, ich przebieg i dokumentacja

Całkowicie przebudowani zarówno układ wnętrza, jak i wygląd poszczególnych elewacji-wymieniono całkowicie stolarkę budowlaną i kształtotorów okiennych, adaptując wnętrza na cele biurowe; rozebrano schody na piętro.

19. Stan zachowania (fundamenty, ściany zewnętrzne, ściany wewnętrzne, sklepienia, stropy konstrukcje dachowe, pokrycie dachu, wyposażenie i instalacje)

Budynek w dobrym stanie technicznym.

20. Najpilniejsze postulaty konserwatorskie

21. Akta archiwalne (rodzaj akt, numer i miejsce przechowywania)

22. Bibliografia

23. Źródła ikonograficzne i fotografia (rodzaj, miejsca przechowywania, sygnatury)

24. Uwagi różne

25. Opracował

tekst **Sławomir Kałagate 06.1990r.**

imię, nazwisko, data, podpis

plany, rysunki **Sławomir Kałagate 06.1990r.**

imię, nazwisko, data, podpis

zdjęcia fotogr. **Sławomir Kałagate 06.1990r.**

imię, nazwisko, data, podpis

miejsce przechowania negatywów **MNR i PR-S w Szreniawie**

Karta po wypełnieniu podlega ochronie na podstawie przepisów prawa autorskiego

26. Adnotacje o inspekcjach, informacje o zmianach (daty, imiona i nazwiska wypełniających)

27. Załączniki

1. Miejscowość

Ż A R Y

2. Obiekt (nazwa jak w karcie)

BIURA /15/

3. Zawartość wkładki (nazwa obiektu lub materiału uzupełniającego)

o.d. p.13, materiał fotograficzny

o.d. p.13.

no o łuku pełnym, w części zach.drzwi i okno; w ścianie-cofniętej w kierunku pn-dobudówki, otwór drzwiowy. Elewacja zach-asymetryczna; w części pn,symetrycznie umieszczone okno, w części pd-cofniętej w kierunku wsch. okno i drzwi, w głębi wypiętrzony szczyt korpusu głównego /sekretariat/ o ścianie gładkiej,zamknięty schodkową attyką.

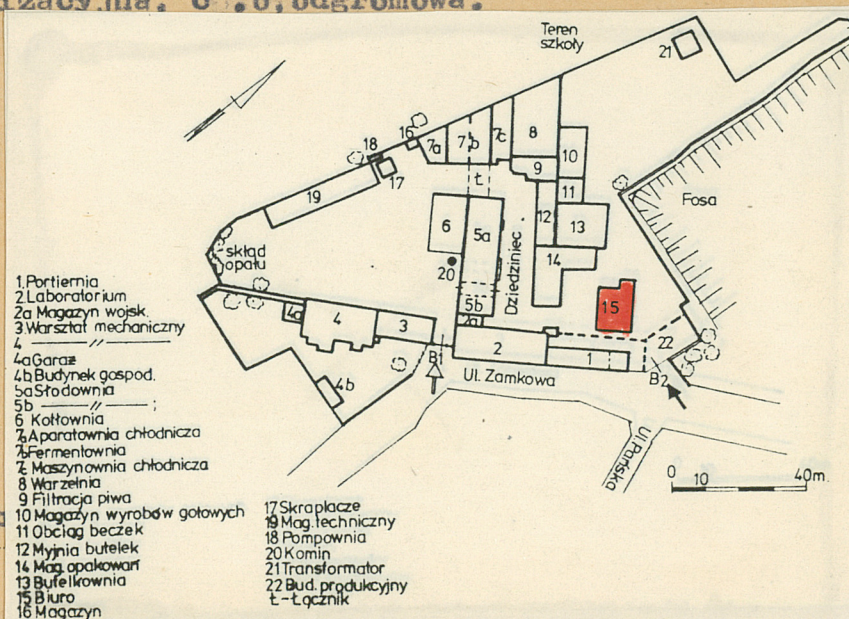
Elewacja wsch-szczytowa,ściana parteru,jak również wypiętrzony nad nią szczyt korpusu głównego/jak w elewacji zach/-gładkie.

Elewacja pn-asymetryczna,dwa otwory okienne i jeden drzwiowy;wypiętrzony korpus główny z blendą okienną w centrum.

Wnętrze-sześć pomieszczeń biurowych/w jednym magazyn-archiwum/, do czterech niezależne wejścia;w części wsch. wejście przez korytarz do sekretariatu i gabinetu dyrektora.

Brak zabytkowego wyposażenia wewnątrz.

Instalacje-elektryczna,wodna,kanalizacyjna. o.o.odgromowa.



FOTOGRAFIE

- 1.elewacja pd/część wsch/
- 2.elewacja pd/część zach/
- 3.elewacja zach
- 4.elewacja pn
- 5.nadbudówka /elewacja pn/
- 6.elewacja wsch
- 7.drzwi wejściowe /elewacja pd/

Wkładkę założył: Sławomir Kałagate 06.1990

(imię, nazwisko, data)

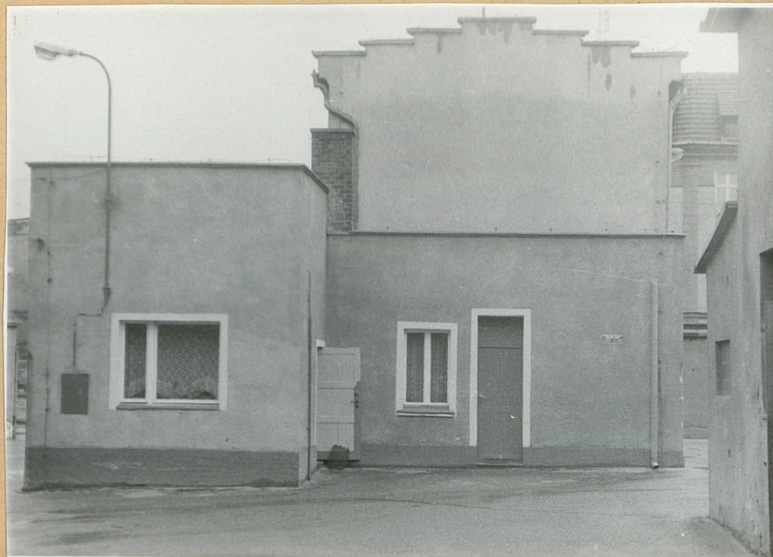
Miejsce przechowywania negatywów: MNR w Szreni

Wzór ODZ 1978 r.

2



3



4



5



6



7

