

LUBUSKIE

6889

1. Obiekt

DWÓR PAŁAC

2. Czas powstania

1786-1787

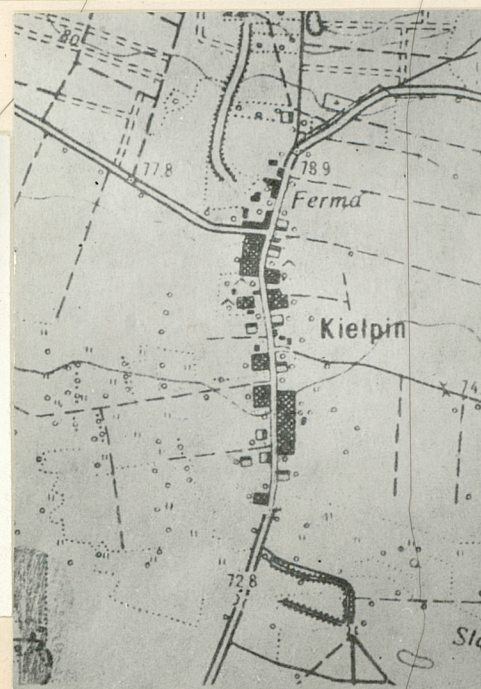
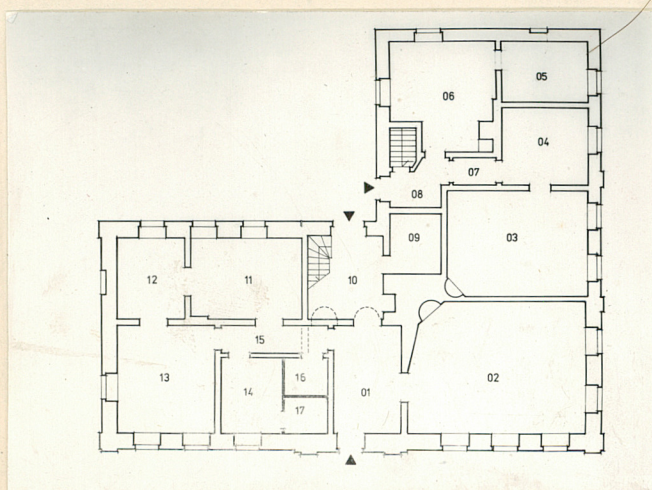
3. Miejscowość

KIELPIN C2.M. ZIELONA GÓRA

11. Zdjęcia, plan sytuacyjny, rzuty



Gutshof (Herrenhaus)



4. Adres

nr hipoteczny

5. Przynależność administracyjna

województwo Zielonogórskiegmina Zielona Góra
pow. ZIELONA GÓRA

6. Poprzednie nazwy miejscowości

Külpenau

7. Przynależność administracyjna
przed 1.VI.1975województwo Zielonogórskiepowiat Zielona Góra

8. Właściciel i jego adres

Zakłady Przemysłu Mięsnego
w Zielonej Górze z siedzibą
w Przylepie Spr. Tow. Sokoł

9. Użytkownik i jego adres

J.W.

10. Rejestr zabytków

Nr 2037 data 29.4.1971

autor zdjęć

data wykonania

miejsce przechowywania negatywów

A.Maćkowiak 1982 - PKZ O/Poznań

Pierwsze wzmianki o K. pochodzą z k. XV w. kiedy właściciele Ochli - von Knoebelsdorffowie pobierali czynsze z K. Ok. poł. XVI w. oprócz v. Knoebelsdorffów czynsze z K. pobierali także v. Rothenburgowie. Od pocz. XVII w. do końca tego stulecia K. wyłączną własnością v. Rothenburgów. W 1717 r. majątek kupuje Christoph Georg v. Unruh. W r. 1777 właścicielką jest Theodora Ernestina v. Unruh z d. von Braun wdowa po Otto Siegmundzie v. Unruh 2^o voto bar. von Kottwitz. Po jej śmierci w 1808 r. K. kupuje radca Neumann, 1824-45 właścicielem Adolf Neumann. 1845-1875 wieś posiada rodzina v. Zimmermann, 1875-83 Karl Haupt. 1883-ok. 1930 rodzina von Friedenthal - właściciele Otynia i Zatonia. 1933 właścicielem August Häft.

Dwór został wzniesiony w lat. 1786-1787 przez T. E. baronową von Kottwitz na fundamentach starszego drewnianego dworu /zbud. prawdopodobnie przez v. Rothenburgów/ rozebranego w 1786 r. Założony na planie litery "L" zarówno wystrojem elewacji jak i ukształtowaniem wnętrza nawiązywał do klasycyzmu. Oś fasady zaakcentowano pozornym ryzalitem z naczółkiem, płaszczyzny fasady dzieliły pilastry, gzymsy /międzykondygnacyjny i wieńczący/ oraz płyciny umieszczone pod otworami okiennymi obramowanymi opaskami spoczywającymi na prostych poddokiennikach. Wewnątrz hall z arkadowaniem i salon w narożniku gł. skrzydła. Wnętrze przebudowane w k. XIX w. Elewacje zmienione w 1955 r. i latach 70-tych.

Założenie podworskie usytuowane jest w płu skraju wsi. Od strony zachodniej południowej i wschodniej obszar podwórza zamykają budynki gospodarcze /częściowo w ruinie/. Dwór zlokalizowany jest w płu pierzeji podwórza, przesunięty w stronę zach. Fasadą skierowany jest na pld w stronę zabudowań gospodarczych. Nowsze budynki gospod. /z ok. poł. XIX w./ znajdują się za dworem w płu-wsch narożu założenia. Od zachodu znajduje się niewielki park.

Dwór zbudowany jest z cegły i kamienia /część zach. korpusu z cegły/. Założony na planie litery "L" przykryty jest 6-spadowym dachem /eternit/. Tynkowany. W części zach. i płu skrzydła podpiwniczony, piwnice przesklepione kolebkowo. Druk kondygnacyjny. Fasada 7-osiowa z pozornym ryzalitem pośrodku. Dawne gł. wejście umieszczone na osi zamienione na okno. Pod oknem I p. tablica fundacyjna z herbami rodzin v. Unruh v. Braun oraz v. Kottwitz i napisem: "O 1786 lies Theodore Ernestine Freylin von Kottwitz geb. von Braun dieses Haus bauen. Sie hatte Kullenau von ihren Herrn Otto Sigismund von Unruh geerbt und sich nachhero mit Friedrich Gottlob Freyherrn von Kottwitz Land-Rath des Grünbergschischen Kreises vermählt." Na narożach fasady i pseudoryzalitu pilastry. Elewacja wschodnia 6-osiowa z 4-ma pilastrami, przy narożu pld-wsch wejście do d. salonu. Elewacja zach. 2-osiowa z pilastrami na narożach. W płu elewacji Korpusu i zach. elewacji "skrzydła" dwa wejścia do budynku. Otwory okienne proste z poddokiennikami bez obramowań. Układ wnętrza dwu i czterotraktowy przebudowany w k. XIX w. Z pierwotnego układu zachowana częściowo sień z zamurowanym arkadowaniem oraz usytuowany po jej prawej stronie, zajmujący narożnik pld-wsch korpusu salon z konchowo przesklepioną wnęką na piec. Identyczna wnęką w pomieszczeniu przyległym do salonu od północy. Stolarka XIX-wieczna. Z pierwotnego wyposażenia zachowane fragmenty balustrady schodów z k. XVIII w. Instalacje elektryczna i wod-kan.

14. Kubatura ca 3.300 m ³	15. Powierzchnia użytkowa 530 m ²	16. Przeznaczenie pierwotne siedziba właściciela wsi	17. Użytkowanie obecne biura, mieszkania
---	---	---	---

18. Prace budowlane i konserwatorskie, ich przebieg i dokumentacja
W r.1955 remont elewacji, w latach 70-tych remont dachu, w trakcie którego rozebrano tympanon ryzalitu w fasadzie.

19. Stan zachowania (fundamenty, ściany zewnętrzne, ściany wewnętrzne, sklepienia, stropy, konstrukcje dachowe, pokrycie dachu, wyposażenie i instalacje)
Obiekt wymaga kapitalnego remontu. Instalacje wod-kan, elektryczna.

20. Najpilniejsze postulaty konserwatorskie
Konieczne jest wykonanie pełnej inwentaryzacji konserwatorskiej oraz projektu na remont wraz z badaniami architektonicznymi.



21. Akta archiwalne (rodzaj akt, numer i miejsce przechowywania)

Brak

22. Bibliografia

Förster A. - Geschichtliches von dem Dörfern des Grünberg Kreis. Grünberg 1905.

/Heinze/ - Külpenau. Ein kleines Dorf ... w: Welt und Heimat. R.1935 nr 37

Kąsinowska R. - Dwór w Kiełpinie. Poznań 1982 msznps PKZ
Külpenau nach August Förster. w: Grünberger Wochenblatt R.1966 nr 3

Katalog Zabytków Sztuki w Polsce. Woj.Zielonogórskie
Powiat Zielona Góra. W-wa 1958 msznps PIS

Zimmermann Fr.A. - Beyträge zur Beschreibung von Schlesien.
Brieg 1791 B.X.

23. Źródła ikonograficzne i fotografie (rodzaj, miejsce przechowywania, sygnatury)

Widok fasady z 1935 r.w: Welt und Heimat.R.1935 nr37

dto sprzed 1945 r. w: Grünberger Wochenblatt
R.1966 nr 3

24. Uwagi różne

25. Wypełnił

26. Sprawdził

Róża Kąsinowska IV.83

1. Miejscowość

KIEŁPIN

2. Obiekt (nazwa jak w karcie)

Dwór

3. Zawartość wkładki (nazwa obiektu lub materiału uzupełniającego)

FOTOGRAFIE



Wkładkę założył: R. KASINOWSKA
(imię, nazwisko, data)

Miejsce przechowywania negatywów: PKZ O/POZNAŃ

Wzór ODZ 1978 r.