

LUBUSKIE

4482

1. Obiekt  
DOM MIESZKALNY

2. Czas powstania  
Kon. XIX wieku.

3. Miejscowość Żary

Nr hipoteczny.....

11. Zdjęcia, plan sytuacyjny, rzuty

4. Adres

pl. Przyjaźni 4

Nr hipoteczny.....

5. Przynależność administracyjna

Województwo... lubuskie.....

Gmina: ..... Żary.....

pow. ŻARY

6. Poprzednie nazwy miejscowości

Zarow, Soro, Sorau

7. Przynależność administracyjna  
Przed 1 IV 1975 r.

Województwo.. zielonogórskie.....

Powiat..... Żary.....

8. Właściciel i jego adres

Gmina Żary, o statusie miejskim.

9. Użytkownik i jego adres

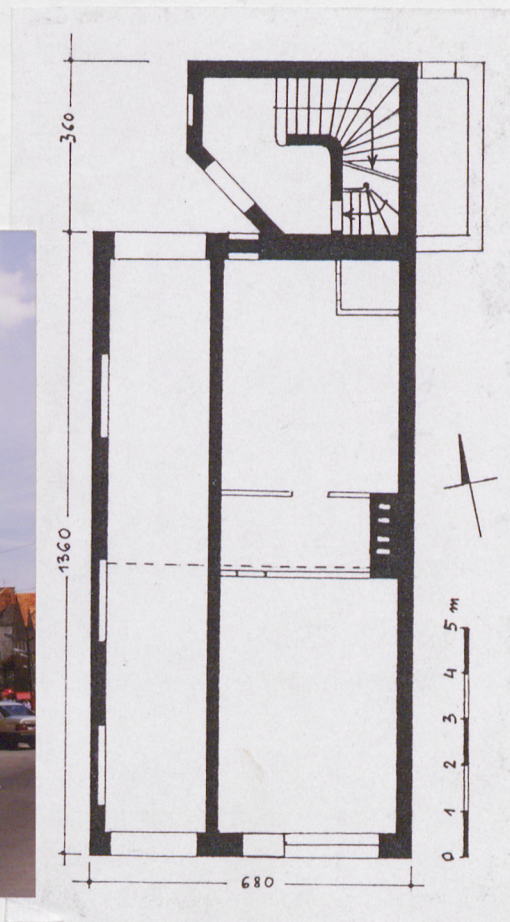
Przedsiębiorstwo Komunalne PEKOM,  
Żary, ul. Bohaterów Getta 10

10. Rejestr zabytków

Nr..... 1-5/99..... data..... 26.04.1999.....



1.



2.

Autor zdjęć  
data wykonania  
miejsce przechowywania negatywów



## 12. Autorzy, historia obiektu, określenia stylu

Lokacja przestrzenna, istniejącej co najmniej od XII wieku osady, nastąpiła najpewniej w pierwszej połowie XIII stulecia. Regularnie rozplanowane miasto otoczone zostało palisadą, a nieco później kamiennymi murami obronnymi i fosą. Przechodzącą przez Żary tranzytową drogę zamykały dwie bramy. Brama zwana Górną, znajdująca się w zachodnim paśmie murów, zamykała dzisiejszą ulicę Chrobrego na styku z ulicą Cichą. Przez całe stulecie miasto funkcjonowało na obszarze zamkniętym fortyfikacjami. Już jednak w średniowieczu za bramami miejskimi zaczęły kształtować się przedmieścia, noszące od bram takie same nazwy. O powstałej przed bramą Górną zabudowie przedmiejskiej brak wiadomości. Średniowieczny szpital z kaplicą świętych Floriana i Sebastiana zlokalizowany był daleko od murów miejskich, przy obecnym placu Inwalidów, tam gdzie stoi obecnie barokowy kościółek. Najstarsze, pochodzące z XVIII wieku, przekazy kartograficzne i źródłowe nie obejmują przedmieść. Jedynie widok miasta z 1750 roku autorstwa Jaehna pokazuje fragment przedmieścia Górnego tuż za bramą. Po północnej stronie traktu, czyli obecnej ulicy Chrobrego i placu Przyjaźni, gdzie stoi nasza kamieniczka nr 4, widać piętrowe domki usytuowane szczytowo na wąskich działkach. Wąskość parceli nr 4 może wskazywać, że przedmiejska zabudowa obejmowała nie tylko zachodnią część ulicy Chrobrego, ale także plac Przyjaźni. Można zatem przypuszczać, że na miejscu obecnej kamieniczki stał od XVIII wieku, albo już wcześniej, piętrowy dom drewniany lub konstrukcji szachulcowej, najpewniej piętrowy, usytuowany szczytowo. W końcu XIX wieku stary dom, zapewne z powodu złego stanu technicznego został rozebrany, a na jego miejscu postawiona obecna kamieniczka. Żarskie akta budowlane uległy zniszczeniu w czasie ostatniej wojny, brak jest więc wiadomości na temat inwestora. Nie znany jest też projektant obiektu ani jego budowniczy. Bogato zdobiona fasada otrzymała eklektyczną dekorację sztukatorską.

## 13. Opis (sytuacja, materiał i konstrukcja, rzut, bryła, elewacje, wnętrza, wyposażenie, instalacje)

Dom położony jest we wschodniej części placu Przyjaźni, w jego północnej pierzei. Działka nr 154, na której jest posadowiony ma kształt prostokątny, wydłużony wgląd. Większą część jej powierzchni zajmuje dom, resztę zaś podwórze, częściowo wybrukowane, częściowo pokryte trawnikiem. Dom jest murowany z cegły na zaprawie piaskowo-wapiennej, na zewnątrz częściowo otynkowany, częściowo licowany cegłą. Piwnice nakryte sklepieniami odcinkowymi, ceglany na stalowych teownikach. W pozostałych pomieszczeniach stropy drewniane z podsufitką. Wieżba dachowa drewniana, konstrukcji kleszczowo-stolcowej z podwójnymi jętkami. Dach kryty dachówką karpiówką, kładzioną podwójnie w koronkę. Posadzka w sieni i w piwnicach ceglana kładzioną na płask, w sklepie i pomieszczeniach mieszkalnych podłogi drewniane. Schody do piwnicy betonowe, zabiegowe, na wyższe kondygnacje drewniane zabiegowe, z prostą balustradą, na poddasze żelazne, zabiegowe. Wszystkie drzwi drewniane, na zawiasach czopowych i kątowych. Frontowe do sieni dwuskrzydłowe, listwowe z nakładaną dekoracją snycerską; do sieni od podwórza dwuskrzydłowe, spagowe, w pomieszczeniach mieszkalnych jednoskrzydłowe, płycinowe, do sklepu jednoskrzydłowe, nowe. Okna drewniane, skrzynkowe, krzyżowe. Dom założony na planie prostokąta, z nieregularnym pięciobocznym ryzalitem z klatką schodową od strony północnej. Niezabudowana sąsiednia działka od wschodu sprawia, że bryła budynku rysuje się wyraźnie. Obiekt jest trzykondygnacyjny, podpiwniczony, nakryty wysokim dachem dwuspadowym z kalenicą równoległą do fasady. Na osi, w połaci dachu lukarna. Od strony podwórza do wschodniego skraju elewacji przylega trzykondygnacyjny aneks klatki schodowej, nakryty dachem pulpitowym. W otoczeniu od wschodu dom piętrowy z wysokim dachem, od zachodu trzykondygnacyjny. Fasada trzyosiowa z wejściem na osi zachodniej. Część parterowa oddzielona profilowanym gzymsem, otynkowana, boniowana. Otwór drzwiowy prostokątny, zaakcentowany na osi kluczem. Prostokątna witryna sklepowa zespólna jest z drzwiami do sklepu. Drzwi do sieni zdobione płycinami w kształcie półkoliście zamkniętych arkad, ujętych kreconymi półkolumnkami, zwieńczonych przerwany trójkątnymi przyczółkami. U podstaw arkad i przyczółków występuje snycerska dekoracja okuciowa. W płaszczyźnie drugiej i trzeciej kondygnacji fasada oblicowana czerwoną i żółtą cegłą, zdobiona ceramiczną dekoracją, w części glazuroaną. Elementami dekoracyjnymi są: profilowany gzymś wieńczący na konsolkach oraz ozdobna oprawa okien. Proste obramienia boczne podtrzymują nadproże w postaci profilowanego gzymsu na okazałych konsolkach, między którymi płyciny z glazurowanymi na zielono kwiatonami. Identyczne płyciny występują pod wspartym na schodkowych konsolach parapetu. Partia zachodniej osi zaakcentowana minimalnie wysuniętym pseudoryzalitem oraz półkolistym tympanonem z motywem muszli w polu, nad nadprożem okna drugiej kondygnacji. Elewacja podwórzowa tynkowana gładko, z symetrycznie rozmieszczonymi oknami, z ryzalitem klatki schodowej. Układ wnętrza dwutraktowy. W parterze na zachodnim skraju prostokątna sień przelotowa, z dwiema głębokimi wnękami w ścianie zachodniej. Klatka schodowa na wyższe kondygnacje mieści się w ryzalicie. Tam jest także wejście do piwnicy.



<p><b>14. Kubatura</b></p> <p>3800 m<sup>3</sup></p>	<p><b>15. Powierzchnia użytkowa</b></p> <p>228 m<sup>2</sup></p>	<p><b>16. Przeznaczenie pierwotne</b></p> <p>mieszkalne</p>	<p><b>17. Użytkowanie obecne</b></p> <p>mieszkalno- usługowe</p>
<p><b>18. Prace budowlane i konserwatorskie, ich przebieg i dokumentacja.</b></p> <p>Po 1945 budynek przechodził remonty bieżące: impregnacja więźby, przełożenie pokrycia dachowego, uzupełnienie tynków zewnętrznych i malowanie elewacji.</p>		<p><b>19. Stan zachowania (fundamenty, ściany zewnętrzne, ściany wewnętrzne, sklepienia, stropy, konstrukcje dachowe, pokrycie dachu, wyposażenie i instalacje)</b></p> <p>Stan zachowania budynku dość dobry. Mury i piwnice suche, pokrycie dachowe bez zastrzeżeń. Podłoga na poddaszu silnie uszkodzona żerowaniem kołatka, aktualnie nieobecnego. Złuszczona farba na drzwiach zewnętrznych.</p> <p><b>20. Najpilniejsze postulaty konserwatorskie.</b></p> <p>Przy odnawianiu elewacji frontowej zastosować odpowiednią kolorystykę w uzgodnieniu ze służbą konserwatorską. Drzwi frontowe do sieni oczyścić z farby olejnej.</p>	



**21. Akta archiwalne (rodzaj akt, numer i miejsce przechowywania)**

Teczka obiektu w Przedsiębiorstwie Komunalnym PEKOM S.A., Rejon Obsługi Mieszkańców nr 2, ul. Podchorążych 9/10

**22. Bibliografia**

T. Jaworski, Żary w dziejach pogranicza śląsko-łużyckiego, Żary 1993

**23. Źródła ikonograficzne i fotografie (rodzaj, miejsce przechowywania, sygnatury)**

**24. Uwagi różne**

**25. Wypełnił** 1999

tekst: St. Kowalski, S. Dąbrowski  
plany: M. Patecki  
zdjęcia: T. Kowalski

**26. Sprawdził**



1. Miejscowość.....Żary.....
2. Gmina .....Żary.....
3. Województwo.....lubuskie.....

4. Obiekt (nazwa jak w karcie)

DOM MIESZKALNY

5. Zawartość wkładki (nazwa materiału uzupełniającego)

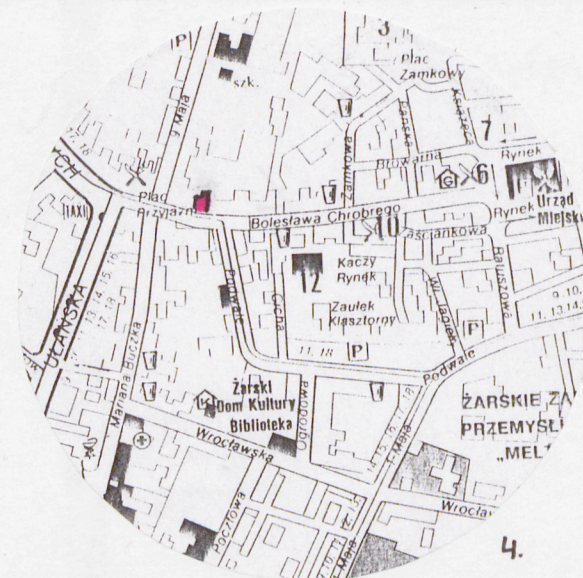
fotografie i plany



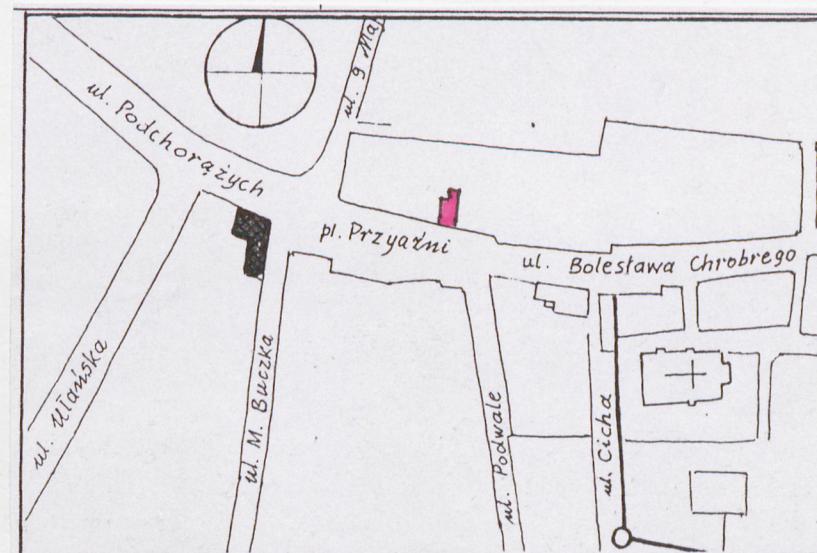
3.

Wkładkę założył: .....St. Kowalski, .....  
(imię, nazwisko, data)

Miejsce przechowywania negatywów: .....PSOZ w Zielonej Górze.....



4.



5.





6.



7.



8.



1. Miejscowość...Żary.....	4. Obiekt (nazwa jak w karcie)	5. Zawartość wkładki (nazwa materiału uzupełniającego)
2. Gmina .....Żary.....	DOM MIESZKALNY	fotografie i plany
3. Województwo.....lubuskie.....		



9.



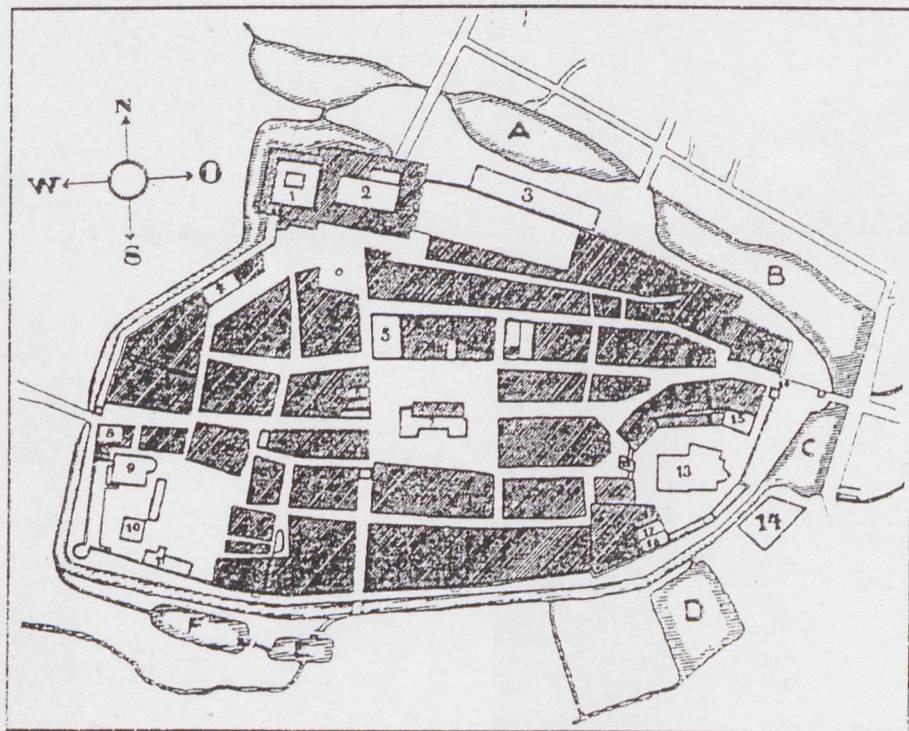
10.



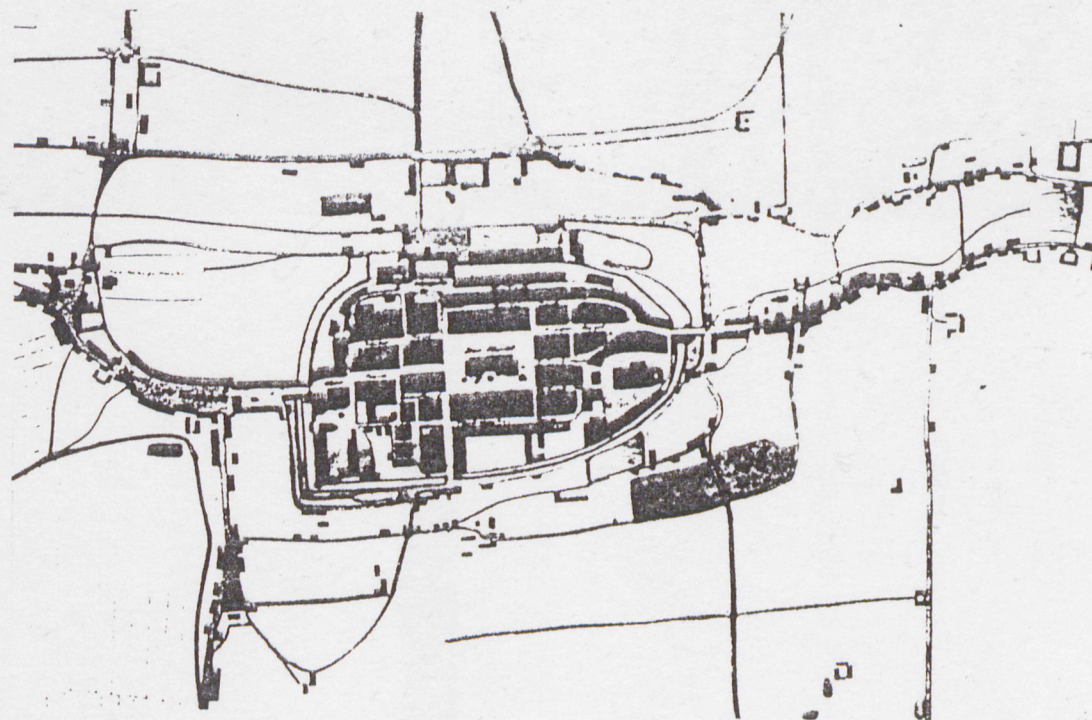
Wkładkę założył: .....St. Kowalski, .....  
(imię, nazwisko, data)

Miejsce przechowywania negatywów: .....PSOZ w Zielonej Górze.....

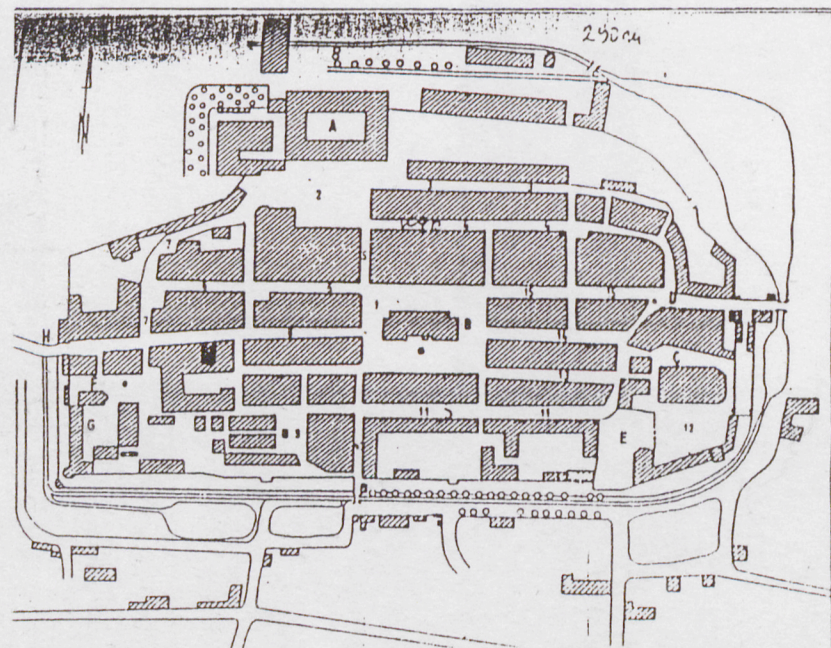




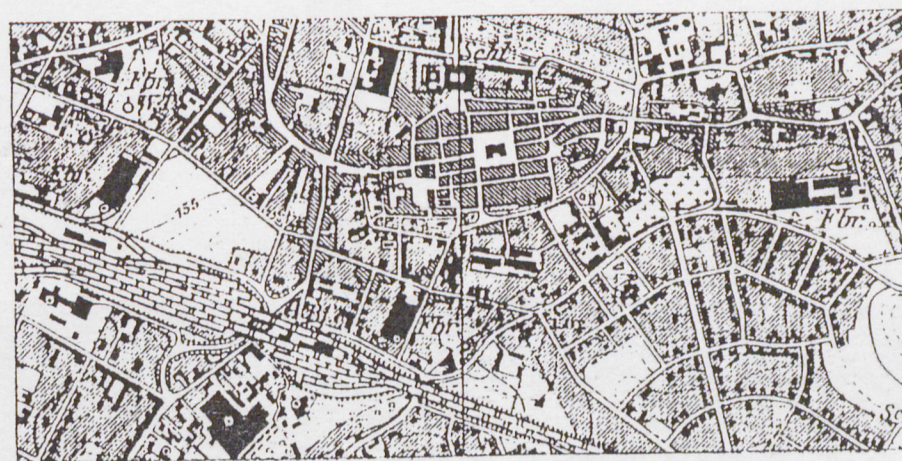
12



13



14



15



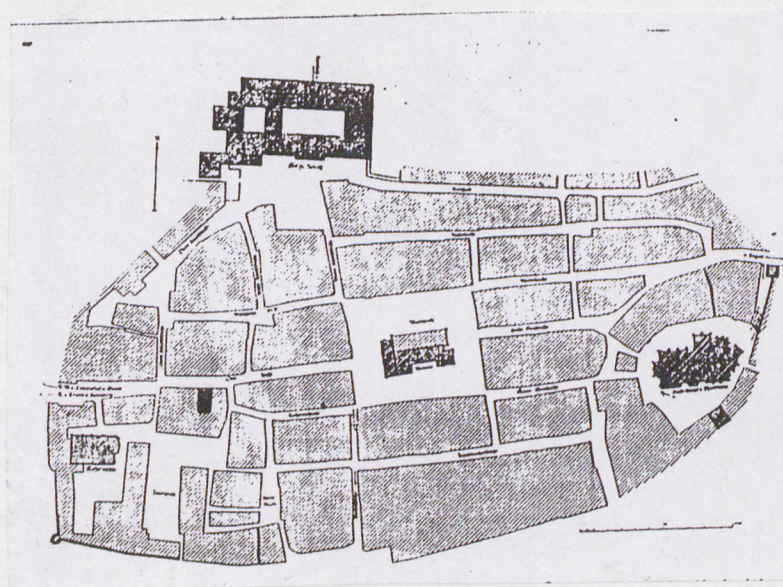
1. Miejscowość.....Żary.....  
2. Gmina .....Żary.....  
3. Województwo.....łubuskie.....

4. Obiekt (nazwa jak w karcie)

DOM MIESZKALNY

5. Zawartość wkładki (nazwa materiału uzupełniającego)

fotografie i plany



16.

Wkładkę założył: .....St. Kowalski, .....  
(imię, nazwisko, data)

Miejsce przechowywania negatywów: .....PSOZ w Zielonej Górze.....



17.

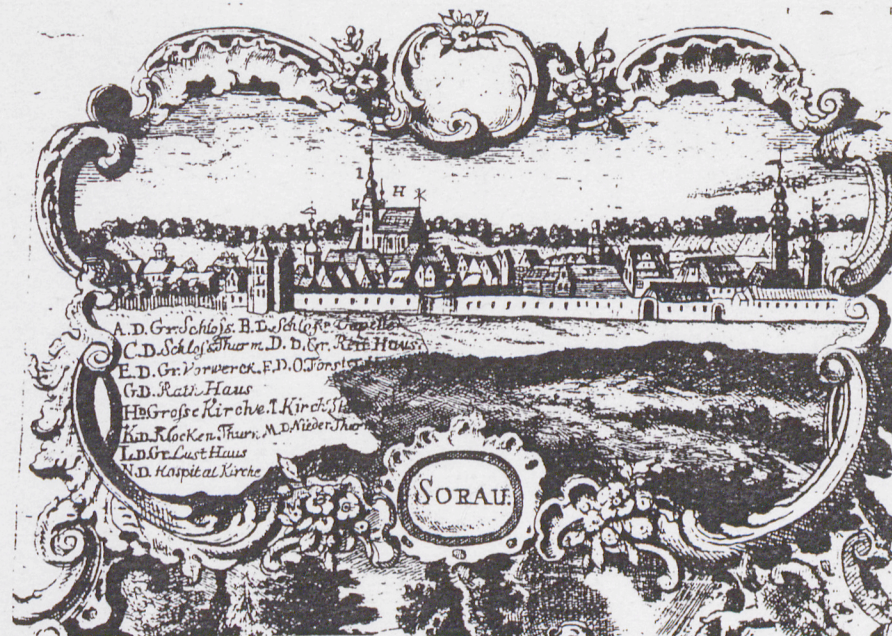


18.





19



20



Ryc. 31. Panorama miasta około 1850 roku (grafika nieznanego autora)

21



22



1. Miejscowość...Żary.....	4. Obiekt (nazwa jak w karcie)	5. Zawartość wkładki (nazwa materiału uzupełniającego)
2. Gmina .....Żary.....	DOM MIESZKALNY	fotografie i plany
3. Województwo.....lubuskie.....		



23.

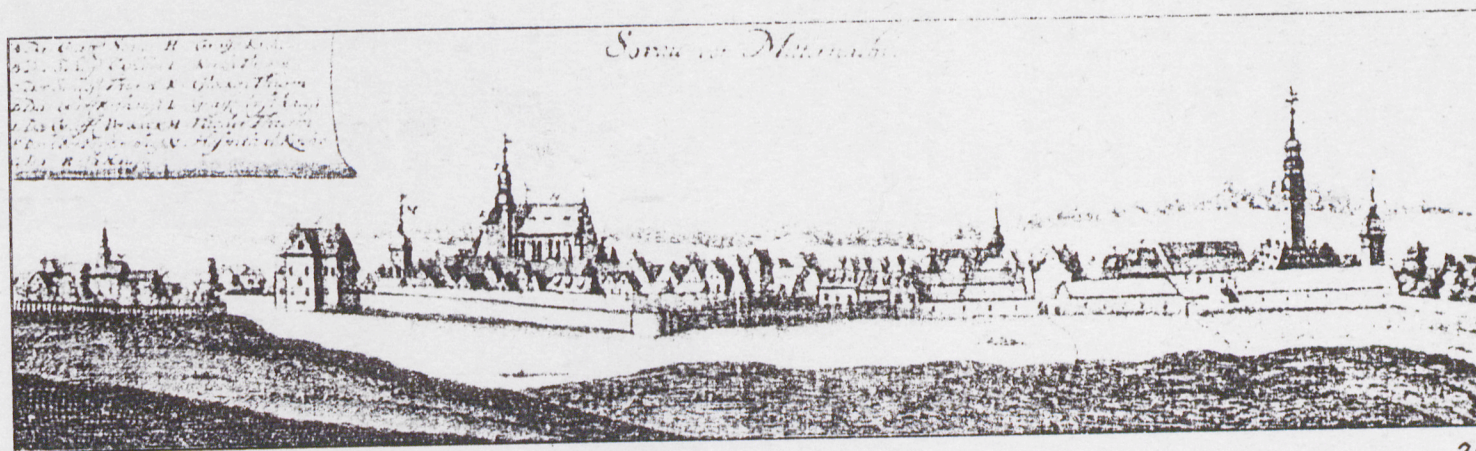
Spis ilustracji.

1. Widok domu od frontu.
2. Rzut przyziemia.
3. Dom, widok od strony północnego wschodu.
4. Plan orientacyjny.
5. Plan sytuacyjny.
6. Dom w ciągu zabudowy placu Przyjaźni.
7. Dekoracja fasady.
8. Elewacja północna (tylna).
9. Drzwi frontowe.
10. Schody na piętro.
11. Dom w ciągu zabudowy placu, od strony zachodniej.
12. Plan miasta z 1710 r., wg Magnusa.
13. Plan miasta z pocz. XIX w.
14. Plan miasta z 1 poł. XVIII w.
15. Plan miasta z 1939 r.
16. Plan miasta z pocz. XVIII w., wg Siedlera.
17. Plac Przyjaźni, karta pocztowa z 1939 r.
18. Plac Przyjaźni, karta pocztowa z pocz. XX w.
19. Widok Żar z góry, 1750 r., rys. K. Jacchne.
20. Panorama Żar, widok od północy, ok. poł. XVIII w.
21. Panorama Żar, widok od południowego wschodu, ok. 1850 r.
22. Panorama Żar, widok od południowego wschodu, 2 poł. XIX w.
23. Plac Przyjaźni, karta pocztowa z 1910 r.
24. Panorama Żar, widok od północy, rys. S. Gross, 1 poł. XVIII w.
25. Panorama Żar, widok od południa, rys. S. Gross, 1 poł. XVIII w.

Wkładkę założył: .....St. Kowalski, .....  
(imię, nazwisko, data)

Miejsce przechowywania negatywów: .....PSOZ w Zielonej Górze.....





24.



25.