

1. Obiekt

DOM MIESZKALNY

2. Czas powstania

3 ćw. XIX, XX w.

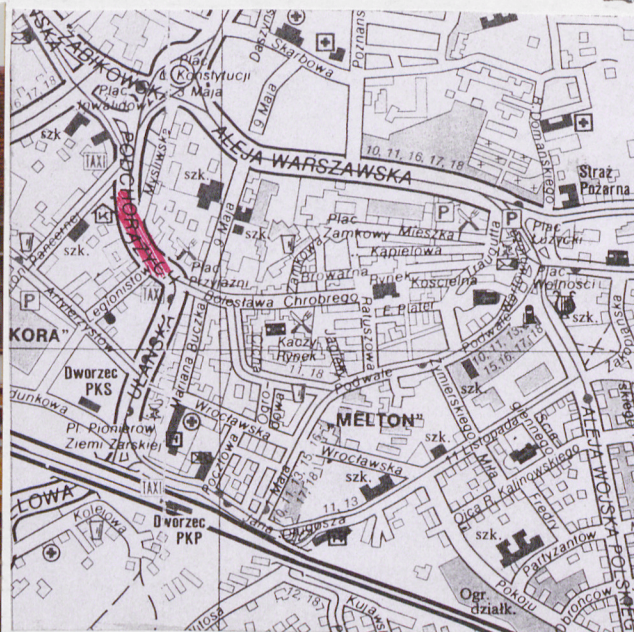
3. Miejscowość

Ż A R Y

11. Zdjęcia, rzut, przekrój, sytuacja, orientacja

1.

2.



4. Adres **Ul. Podchorążych 9/10
68-200 Żary.**

nr hipoteczny.....

5. Przynależność administracyjna

województwo **lubuskie**

gmina **M. Żary**
pow. ŻARSKI

6. Poprzednie nazwy miejscowości

Soravia, Sarove, Soraw, Sorau

7. Przynależność administracyjna
przed 1 VI 1975

województwo **lubuskie**
powiat **Żary**

8. Właściciel i jego adres

**Przedsiębiorstwo Komunalne PEKOM
ul. Boh. Getta 9/11
68-200 Żary.**

9. Użytkownik i jego adres

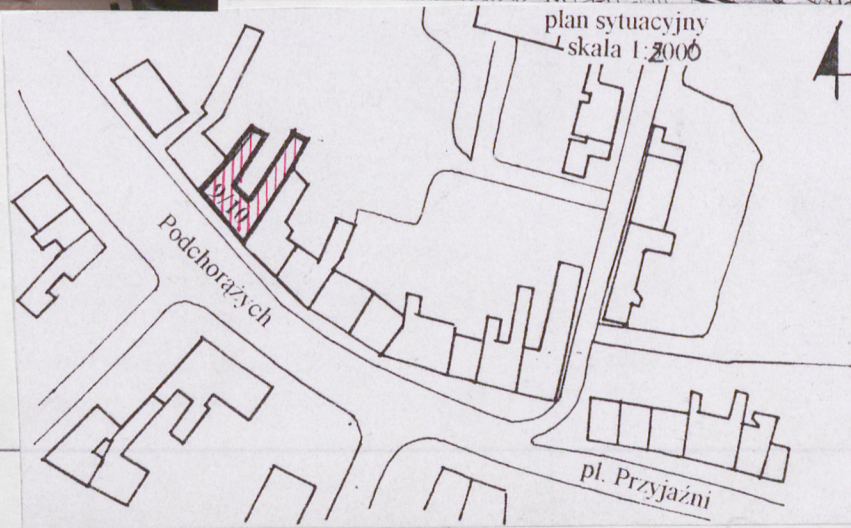
lokatorzy, dzierżawcy sklepów

10. Rejestr zabytków

Nr **L-11/99** data **25.05.1999r.**

3.

4.



Budynek nr 9/10 położony jest w zwartej zabudowie, po północnej stronie ulicy Podchorążych. Od zachodu ul. Podchorążych łączy się z placem Inwalidów, a od wschodu przechodzi w plac Przyjaźni.

Budynek założony został na **planie podkowy** z jednym bokiem krótszym. **Bryła** w kształcie leżącego prostopadłościanu z dwoma skrzydłami od północy. Dom jest murowany, tynkowany, częściowo podpiwniczony, zamknięty stropodachem o bardzo niskim spadku nachylenia połączy dachowych, ustawiony do ulicy kalenicowo.

Elewacja południowa – fasada, jest ośmioosiowa, w kształcie leżącego prostokąta. Dodatkowo podziały horyzontalne podkreślają biegnące w poziomie parteru bonie oraz gzymsy i cokół. Podziały wertykalne, które tylko w nieznacznym stopniu równoważą poziomy, wprowadzają otwory i opaski okienne. Elewację parteru przepruwają duże witryny okienne oraz wejścia do sklepów. Na podwórzu prowadzi sień przelotowa, która przesunięta jest z osi środkowej budynku w kierunku wschodnim i zajmuje третią oś od wschodu. Otwór bramy sieni otacza profilowana opaska, która nie schodzi do poziomu terenu, lecz zatrzymuje się na wysokości gzymsu nadcokolowego. Jediną witryną, która także posiada profilowaną opaskę, jest okno obok bramy. Pozostałe otwory parteru nie posiadają obramień. Parter od piętra wydziela gładki pas muru ograniczony wąskimi, profilowanymi gzymsami. Piętro akcentują dwa, dwuosiowe wykusze zajmujące osie skrajne po obu stronach fasady. Wykusze zostały przeprute czterema drewnianymi oknami, dwoma dużymi z przodu oraz po jednym wąskim po bokach. Wykusz wschodni posiada stolarkę okienną w szkleniu krzyżowym, czterokwaterową, skrzynkową. Kwatery górne stanowią ½ wielkości kwater dolnych. Okna boczne są natomiast, węższe, dwukwaterowe. Okna wykusza zachodniego, jak i pozostałe na piętrze pozbawione zostały nadslenniennego podziału i są trzykwaterowe. Przez co słupek ze ślaniem tworzą literę T. Otwory wykuszy ujęte zostały profilowanymi opaskami schodzącymi do niewielkich cokolików. Cztery otwory zawarte między wykuszami otrzymały nieco bogatszą dekorację. Opinają je także profilowane opaski na cokołach, lecz górą zwieńczone zostały uskokowymi gzymsikami wspartymi na małych, kanelowanych pilasterkach. Ponadto wszystkie opaski piętra otrzymały w górnej partii uszakowe formy. Nad piętrzem rozciąga się pas muru przypadający na ścianę poddasza. Przepruwają ją niewielkie, wąskie okienka, zgrupowane po dwa nad osiami okiennymi piętra.

Elewacja północna – podwórzowa jest dwuosiowa. Pozostałe jej części zajmują skrzydła boczne. Lewa, skrajna oś mieści w przyziemiu przejazd bramny. Oś prawą przepruwa duże, trójdzielne okno z jednodzielnym nadświetlem. W poziomie piętra dwa okna o stolace drewnianej, szklonej w ramiakach tworzących literę T. Poddasze doświetlają dwa małe, wąskie, jednodzielnne okienka. Skrzydło boczne, wschodnie jest równej wysokości z budynkiem głównym. Elewacja skrzydła jest pięcioosiowa. Parter przepruwają otwory okienne i drzwiowe zamknięte rostokątnie oraz łukiem odcinkowym. Otwory piętra otrzymały wykrój prostokątny. Wypełnienie stanowi stolarka drewniana, skrzynkowa o ramiakach tworzących literę T. Poddasze, analogicznie, jak w fasadzie doświetlają małe okienka, zgrupowane po dwa w osiach okiennych pozostałych otworów. Skrzydło zachodnie jest nieco niższe od budynku głównego. W parterze jest sześćoosiowa, a na piętrze czteroosiowa. **C.d. na wkladce nr 1**

Ośrodek miejski Żay założony został na prawie magdeburskim w 1280 roku. Przez miasto prowadził trakt solny. Spotykały się w nim drogi prowadzące z Frankfurtu-Gubina-Lubka do Zgorzelca oraz trakt prowadzący z Magedeburga na Śląski dalej w głąb Polski. Prawa miejskie dawały znaczne przywileje; do kasy wpływały dochody z cła, przewozu, rynku solnego, ławek rzeźniczych, czynszów gruntowych /z 50 łanów/ oraz młynów. Łany leżały przed bramami Górną i Dolną. Zabudowa miejska skupiała się przeważnie wokół czworobocznego Rynku oraz wychodzących z niego ulic. Od 1414 roku miasto otrzymało prawo bicia monet.

Budownictwo mieszkalne wznosił przeważnie patrycjat oraz bogaci mieszcianie. Zabudowa była przeważnie podcieniowa, wiązało się to z kupieckim charakterem życia, gdyż w czasie złej pogody w podcieniach sprzedawano swoje towary. Podczas dni pogodnych centrum chandlowym był plac wokół ratusza – rynek. Ze średniowiecznych budowli mieszkalnych zachowały się jedynie niektóre piwnice. Fasady zostały natomiast całkowicie przebudowane. Z biegiem czasu zniknęła też pierwotna zabudowa drewniana, gdy Erdmann II Promnitz wydał w 1717 roku „porządek gaśniczy” zakazujący budownictwa drewnianego. **Ulica Podchorążych, na której znajduje się budynek nr 9/10** istniała już w średniowieczu. Wraz z obecnym placem Przyjaźni, stanowiła drugą osadę /obok osady skupiającej się przy kościele NMP/ i stanowiła część przedmieścia Górnego. Budynek powstał w **3 ćw. XIX wieku**. Już pod koniec XVIII w. miasto zaczęło tracić wiejski charakter. Zlikwidowano folwarki znajdujące się za Górną bramą folwarki, które ulokowane były wokół dzisiejszej ulicy ... **C.d. na wkladce nr 1**

14. Kubatura	15. Powierzchnia użytkowa	16. Przeznaczenie pierwotne	17. Użytkowanie obecne
ok. 3640,45 m ³	ok. 485,40 m ²	mieszkalno-usługowe	mieszkalno-usługowe
19. Prace budowlane i konserwatorskie, ich przebieg i dokumentacja		18. Stan zachowania (fundamenty, ściany zewnętrzne, ściany wewnętrzne, sklepienia, stropy, konstrukcje dachowe, pokrycie dachu, wyposażenie i instalacje)	
		<p> fundamenty – nie badano ściany zewnętrzne – zaniedbane ściany wewnętrzne – zadowolający stropy – zadowolający konstrukcja dachowa – zaniedbana klatka schodowa – do remontu </p>	
		20. Najpilniejsze postulaty konserwatorskie <p> Budynek wymaga przeprowadzenia remontu. Elewacje budynku należy oczyścić z warstw łuszczącej się i odpadającej farby, uzupełnić tynki, a następnie malować wg ustalonej kolorystyki. Remontu wymaga klatka schodowa oraz korytarz piętra. Częściowej wymiany wymaga deskowanie dachu. </p>	

<p>21. Akta archiwalne (rodzaj akt, numer i miejsce przechowywania)</p>	<p>24. Uwagi różne</p>
<p>21. Bibliografia</p> <ol style="list-style-type: none">1. St. Kowalski, Zabytki województwa zielongórskiego. Zielona Góra 1987r.2. Żary wczoraj i dziś, Zielona Góra 1967.3. T. Kotaszewicz, Uzupełnienie studium historyczno-urbanistycznego wraz z wytycznymi konserwatorskimi miasta Żary. Warszawa 1990 /m-pis przech. w SOZ w Zielonej Górze.4. Kubach, Seeger, Die Kunstdenkmäler des Kreises Sorau und der Stadt Forst. Berlin 1939.	<p>25. Opracował</p> <p>tekst mgr Izabela Zaleska, V.1999r.</p> <p>plany, rysunki mgr Izabela Zaleska, V.1999r.</p> <p>zdjęcia fotogr. mgr Izabela Zaleska, V.1999r.</p> <p>Miejsce przechowywania negatywów</p> <p>KARTA PO WYPEŁNIENIU PODLEGA OCHRONIE NA PODSTAWIE PRZEPISÓW PRAWA AUTORSKIEGO</p> <p>26.. Adnotacje o inspekcjach, informacje o zmianach (daty, imiona i nazwiska wypełniających)</p>
<p>23.. Źródła ikonograficzne i fotograficzne (rodzaj, miejsce przechowywania, sygnatura)</p>	<p>27. Załączniki</p>

1. Miejscowość	ŻARY	4. Obiekt (nazwa jak w karcie)	5. Zawartość wkładki (nazwa materiału uzupełniającego)
2. Gmina	Żary	Dom mieszkalny, ul. Podchorążych 9/10	c.d. pkt. 12 i 13
3. Województwo	Lubuskie		

c.d. pkt. 12

Podchorążych oraz placu Przyjaźni. Powstała w tym miejscu wówczas ulica Miejska. Jej zabudowę stanowiły kamienice mieszczańskie, zajmujące dość duże działki, odbiegające od drobnych podziałów parcelacji średniowiecznej, a podporządkowane wymogom zabudowy rozwijającego się miasta przemysłowego.

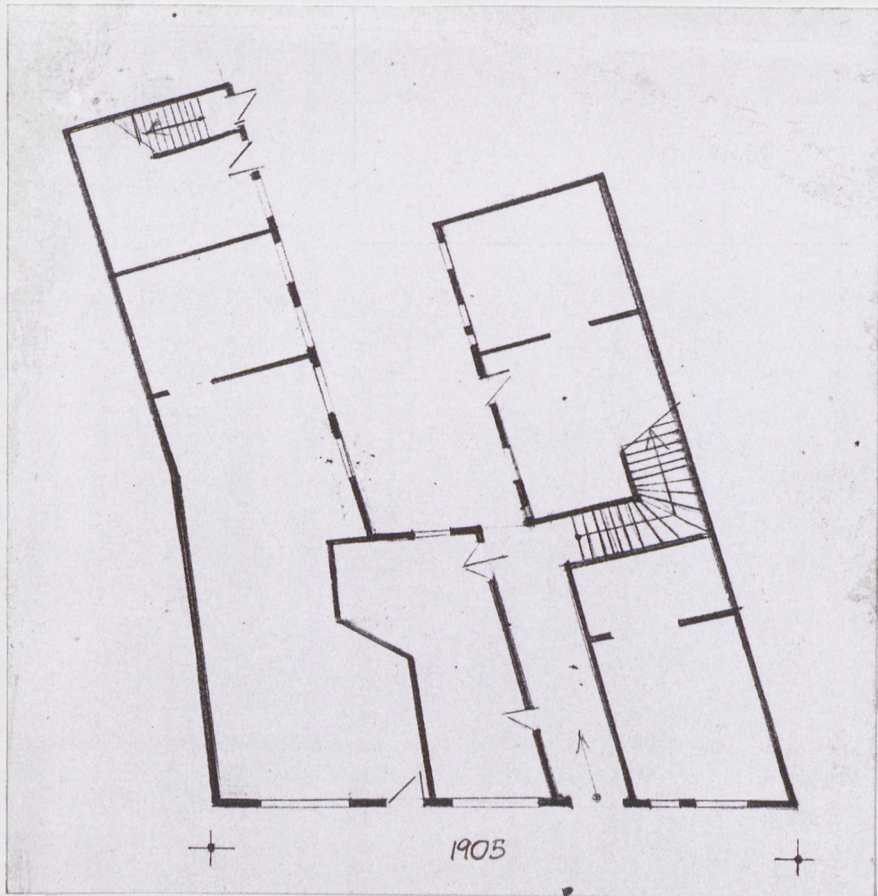
c.d. pkt. 13

Skrzydło zachodnie nie posiada poziomego poddasza. Stolarka okien parteru jest trójdzielna z jednodzielnym nadświetlem. Ostatnią oś zajmują drzwi prowadzące do piwnicy. Dwa okna piętra, zajmujące osie bliższe budynkowi głównemu, są czterodzielne, w szkleniu krzyżowym. Dwa okna pozostałe są natomiast większe, sześciodzielne o podwójnym skrzyżowaniu ramiaków. Kwatery górne okien stanowią $\frac{1}{2}$ wielkości kwater dolnych. W elewacji północnej skrzydła zachodniego, w poziomie piętra widoczny, zamurowany, duży otwór okienny. Do skrzydła wschodniego przylega uwspółcześniona i przebudowana dobudówka, analogicznej wielkości co skrzydło. Do skrzydła zachodniego przylegają niskie budynki gospodarcze.

Wnętrze budynku głównego jest jednotraktowe. W połączeniu ze skrzydłami tworzy trzy trakty. Po wschodniej stronie przejazdu bramnego mieści się klatka schodowa. Schody wiodące z parteru na piętro wykonane zostały z kamienia. Stopnice posiadają profilowane wałkowo noski. Poręcze schodów toczono o zakończeniach zawijających się ślimakowato. Balustrada schodów tralkowa, jednolalkowa z pierścieniami. Zakończenie schodów z parteru na piętro staowi drewniany wiatrołap o ramowo-płycinowej stolarce drzwi. Każde skrzydło drzwi podzielone zostało na cztery pola, z czego trzy górne, w kształcie kwadratów otrzymały przeszklenie, a płyciny dolne w kształcie stojącego prostokąta są pełne. Ścianka boczna, prostopadła do drzwi jest podobna w charakterze. Tworzy ją dwanaście płycin, z czego trzy dolne są pełne. Górą biegnie przeszklone, trzykwaterowe nadświetle. Schody prowadzące z piętra na poddasze są drewniane. Bieg schodów rozpoczyna się toczonym słupkiem z gruszkowatą lalką oraz pierścieniami. Podłoga korytarza piętra oraz pozostałych pomieszczeń jest deskowa, drewniana. W sieni, na wprost klatki schodowej, w ścianie zachodniej znajdują się drzwi /obecnie nieczynne/ o stolarce drewnianej, ramowo-płycinowej. Każde skrzydło wypełniają trzy płyciny opięte profilowanymi wałkowo listewkami. Najdłuższe są przeszklone płyciny górne, w kształcie stojącego prostokąta. Płyciny środkowe wypełniają doadkowo płyciny o lustrze w kształcie leżącego prostokąta ze ściętymi, wklęsłymi narożami. Płyciny dolne wypełnią lustra w kształcie sfazowanego prostokąta. Częściowo zachowały się metalowe, zdobione okucia przy klamkach.

Do poszczególnych pomieszczeń prowadzą drzwi o stolarce ramowo-płycinowej. Drzwi są jednoskrzydłowe, wypełnione sześcioma płycinami, z czego dwie środkowo mają kształt wydłużonego, stojącego prostokąta. Płyciny dolne i górne, mają kształt prostokąta zbliżonego do kwadratu. Ramy płycin zdobią profilowane listewki.

Budynek posiada instalację c.o., gazową, wod.kan., elektryczną.



5.



6.

1. Miejscowość	ŻARY	4. Obiekt (nazwa jak w karcie)	5. Zawartość wkładki (nazwa materiału uzupełniającego)
2. Gmina	Żary	Dom mieszkalny, ul. Podchorążych 9/10	z d j ę c i a
3. Województwo	lubuskie		



7.



8.



9.



10.



12.



11.



13.

1. Miejscowość	ŻARY	4. Obiekt (nazwa jak w karcie)	5. Zawartość wkładki (nazwa materiału uzupełniającego)
2. Gmina	Żary	Dom mieszkalny, ul. Podchorążych 9/10	z d j ę c i a
3. Województwo	lubuskie		



14.



15.



16.



17.



18.

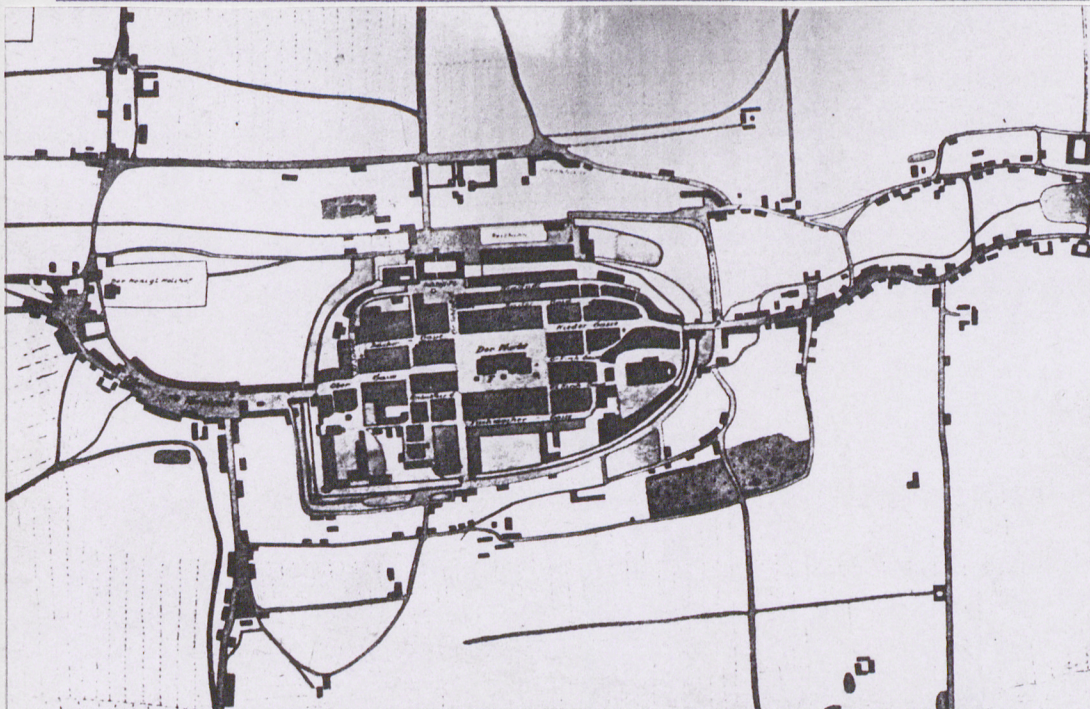


19.

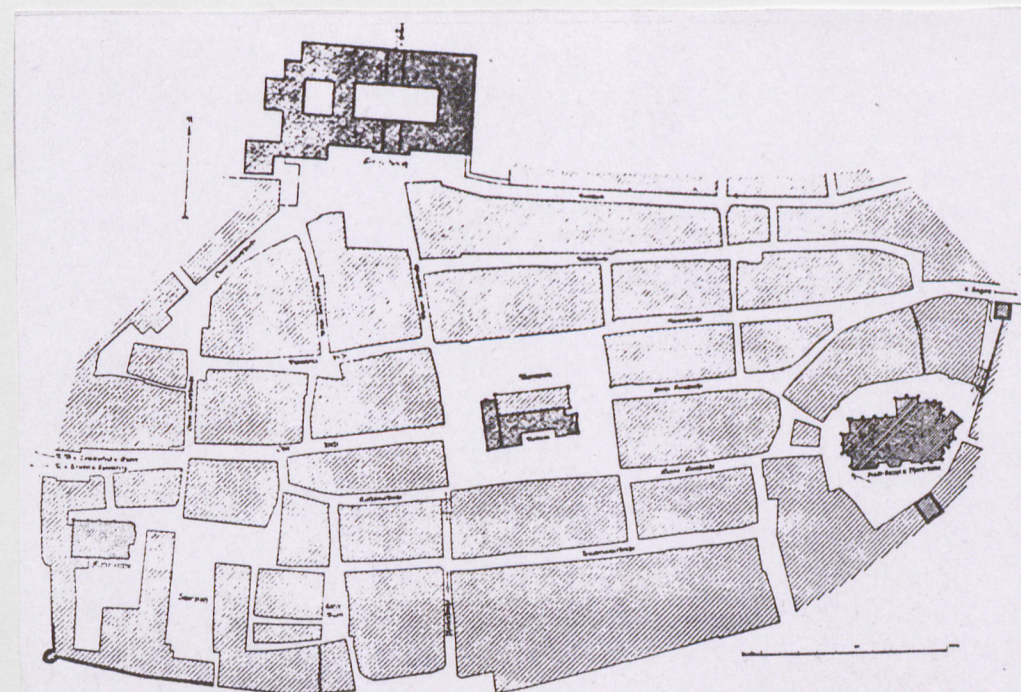


20.

1. Miejscowość	ŻARY	4. Obiekt (nazwa jak w karcie)	5. Zawartość wkładki (nazwa materiału uzupełniającego)
2. Gmina	Żary	Dom mieszkalny, ul. Podchorążych 9/10	kartografia
3. Województwo	lubuskie		



21.

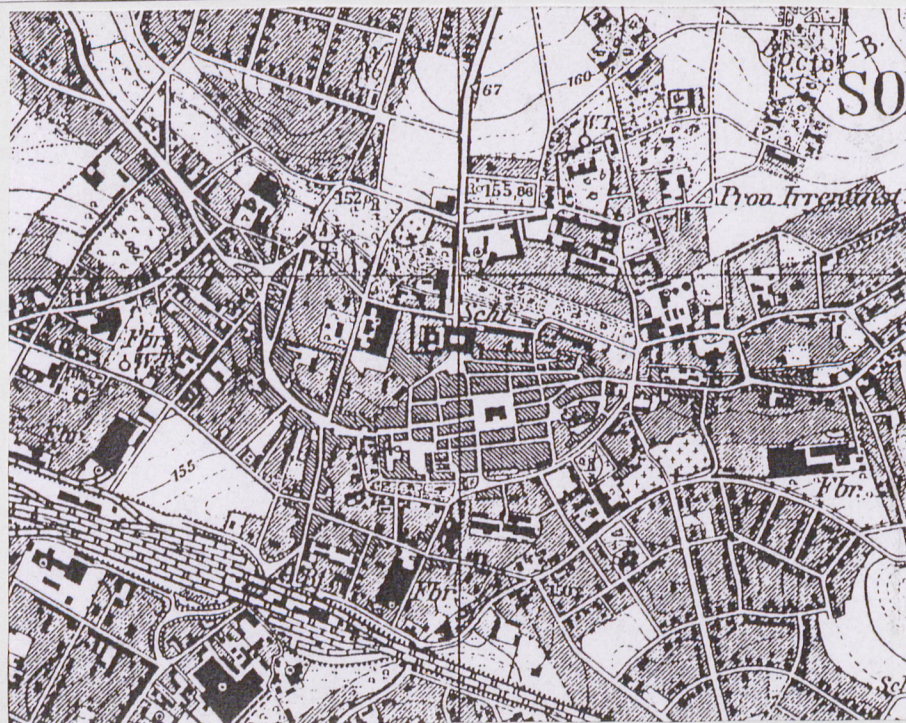


123. Sorau. Stadtplan (nach Siedler). Die Stadtmauer ist nur eingetragen, wo sie freiliegt



spis ilustracji

1. zdjęcie, elewacja frontowa
2. plan orientacyjny, skala 1:25000
3. mapka orientacyjna, skala 1:100000
4. plan sytuacyjny, skala 1:2000
5. rzut parteru, skala 1:250
6. ikonografia, widok ul. Podchorążych z 1904 roku, repr. pocztówki ze zbiorów F. Łuckiewicza
7. zdjęcie, fragment fasady, piętro
8. zdjęcie, wnętrze, widok na klatkę schodową
9. zdjęcie, wnętrze, stolarka drzwiowa w sieni przelotowej
10. zdjęcie, widok na sieni przelotową
11. zdjęcie, elewacja podwórzowa, północna
12. zdjęcie, wnętrze, piętro, obudowa klatki schodowej
13. zdjęcie, skrzydło wschodnie
14. zdjęcie, wnętrze, schody wiodące na strych
15. zdjęcie, wnętrze, fragm. schodów z piętra na strych
16. zdjęcie, wnętrze, stolarka drzwiowa piętra
17. zdjęcie, strych, str. lewa
18. zdjęcie, strych, str. prawa
19. zdjęcie, piwnica
20. zdjęcie, zejście do piwnicy
21. kartografia, plan miasta z XIX w.
22. kartografia, plan starego miasta z pocz. XIX w.
23. widok miasta nocą w XIX w.
24. mapa Żar z przełomu XIX i XX w.



24.