

1. Obiekt

KAM I E N I C A

2. Czas powstania
1899 rok

3. Miejscowość
ZIELONA GÓRA

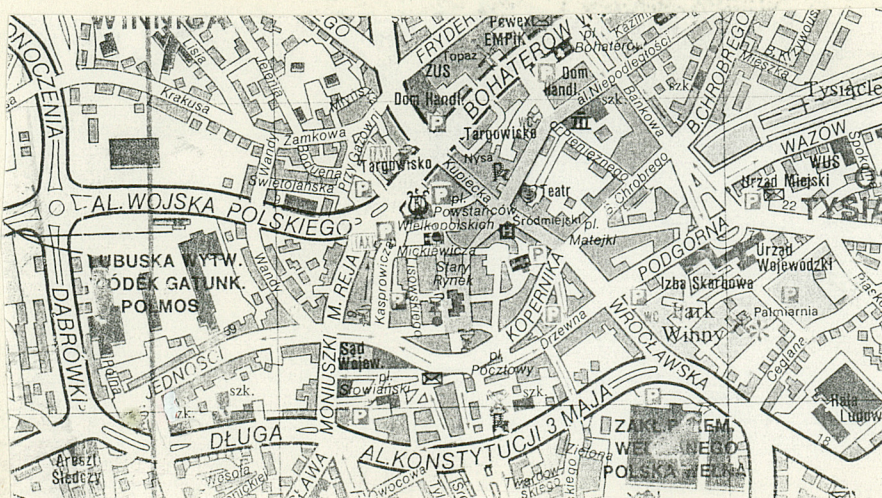
11 Zdjęcia rzut, przekrój, sytuacja, orientacja



Fot. 2



Fot. 1



4. Adres

ul. Jedności 100

nr hipoteczny/Berlinerstrasse 52-53/

5. Przynależność administracyjna

województwo zielonogórskie

gmina Zielona Góra

pow. miejski

6. Poprzednie nazwy miejscowości

Grünberg

7. Przynależność administracyjna
przed 1 VI 1975

województwo zielonogórskie

powiat Zielona Góra

8. Właściciel i jego adres

Gmina Zielona Góra o statusie
miejskim

G. H. Niemiec ul. Jedności 100/1

J. Wryk ul. Jedności 140/2

9. Użytkownik i jego adres

Zakład Gospodarki Komunalnej i
Mieszkaniowej al. Zjednoczenia 1
110 Zielona Góra

10. Rejestr zabytków

Nr 3290 data 31.01.94

Ulica Jedności w Zielonej Górze stanowi dawny trakt wiodący do Krosna Odrzańskiego, przy którym już w XIII wieku pojawiły się zabudowania. Powstało w ten sposób przedmieście Krośnińskie położone na zachód od miasta, poza jego obwarowaniami i Bramą Górną. Rozplanowanie przedmieścia Krośnińskiego uwidacznia plan Buttnera, na którym ul. Jedności zaznaczona została jako szeroka ulica-plac o charakterze i funkcji handlowo-mieszkalnej. Ulica posiadała już wówczas zaznaczone działki siedliskowe i przypuszczalnie były one zabudowane obiektami murowanymi z ceramicznymi dachami. Działki po południowej stronie ulicy były stosunkowo płytkie. W pierzei północnej miały one zróżnicowaną głębokość. W ich głębi znajdowały się ogrody i pola. Zabudowa przedmieścia Krośnińskiego kończyła się /w XVIII w./ na wysokości ul. 1 Maja a ulica przechodziła dalej w rozgałęziający się trakt podmiejski. Dopiero kolejny plan miasta z 1896 roku ukazuje dalszą część ulicy Jedności aż do wytyczonej wówczas ul. Dąbrówki, w pobliżu której wzniesiona została w 1899 r.

Kamienica jest ostatnim budynkiem w południowej pierzei ul. Jedności, usytuowanym na działce geodezyjnej nr . Jest to obiekt murowany z cegły pełnej, całkowicie podpiwniczony. Stropy nad piwnicami są ceramiczne typu Kleina, na wyższych kondygnacjach występują stropy drewniane. Konstrukcja dachu drewniana. Dach dwuspadowy, kryty dachówką ceramiczną, w układzie kalenicowym do ulicy. Budynek wzniesiono na rzucie prostokąta z bramą przejazdową w skrajnej zachodniej osi. Wejście do budynku prowadzi z bramy przejazdowej /do mieszkań/ oraz bezpośrednio od frontu - do zlokalizowanych w przyziemiu lokali usługowych.

Bryła kamienicy jest 3-kondygnacyjna z poddaszem użytkowym, przekryta stromym dachem i wzbogacona szczytem trójkątnym, przekrytym daszkiem dwuspadowym z kalenicą prostopadłą do dachu głównego.

Elewacja frontowa jest 9-osiova, w partii przyziemia tynkowana z motywem boniowania zaś na wyższych kondygnacjach pokryta okładziną z cegły klinkierowej w czerwonym odcieniu. Fasadę akcentuje 3-osiovy pseudoryzalit usytuowany centralnie i zwieńczony trójkątnym szczytem ze sterczynami. Elewację przepruwają prostokątne okna z różnie opracowanym detałem na poszczególnych kondygnacjach. W przyziemiu pseudoryzalitu otwory okienne i wejściowy /adaptowany z otworu okiennego/ zamknięte są łukami odcinkowymi i spięte kluczami. Okna wyższych kondygnacji ujęte są profilowanymi opaskami i wsparte na profilowanych gzymsach na konsolach z dekoracją geometryczną. Pod środkowymi oknami bocznych partii fasady oraz oknami pseudoryzalitu występują płyciny wypełnione dekoracją roślinną o układzie symetrycznym w /z motywem palmety/. Okna w pseudoryzalicie oraz w partiach bocznych fasady /na wysokości I p.- posiadają zróżnicowane w formie naczółki: półkolisty, trójkątne, profilowane gzymsy nadokienne na konsolach /belkowanie/. Ponad oknami II p. w pseudoryzalicie w polach naczółków umieszczone zostały tarcze z inicjałami "O" i "M", wkomponowane w dekorację roślinną. W wieńczącym środkową część fasady szczycie występują trzy okna zamknięte półkoliście, które flankują pilastry wsparte na konsolach, zwieńczone sterczynami. Pojedyncze okno w górnej partii szczytu ujęte zostało pilastrami na konsolach, dźwigającym trójkątny naczółek zwieńczony sterczyną. W płycinie nadokiennej widoczna jest data "1898".

<p>14. Kubatura</p> <p>1200 m³</p>	<p>15. Powierzchnia użytkowa</p> <p>240 m²</p>	<p>16. Przeznaczenie pierwotne</p> <p>mieszkalno-usługowe</p>	<p>17. Użytkowanie obecne</p> <p>mieszkalno-usługowe</p>
<p>18. Prace budowlane i konserwatorskie, ich przebieg i dokumentacja</p> <p>W 1987 roku przeprowadzono remont dachu, wymieniono rynny i rury spustowe. Jednocześnie przeprowadzono wymianę kanalizacji.</p> <p>W 1992 roku przeprowadzono remont klatki schodowej /malowanie/ oraz stolarki drzwiowej,</p> <p>W 1993 roku remont szczytu w elewacji frontowej.</p>		<p>19. stan zachowania (fundamenty, ściany zewnętrzne, ściany wewnętrzne, sklepienia, stropy, konstrukcje dachowe, pokrycie dachu, wyposażenie i instalacje)</p> <p>Stan elementów konstrukcyjnych budynku - dobry.</p> <p>Stwierdzono nieszczelności pokrycia dachu, które prowadzą do zawilgotnienia elementów konstrukcyjnych więźby dachowej i ścian,</p> <p>Zły stan rynien i rur spustowych, które kwalifikują się do wymiany.</p> <p>20. Najpilniejsze postulaty konserwatorskie</p> <p>Naprawa pokrycia dachu. Remont elewacji frontowej i tylnej, naprawa tynków, oczyszczenie kamiennych obramień okiennych z kuszczącej się farby. Konserwacja stolarki okiennej i drzwiowej, wystawek okiennych i drewnianego gzymsu koronującego na kroksztynach. Opracowanie kolorystyki elewacji.</p>	

21. Akta archiwalne (rodzaj akt, numer i miejsce przechowywania)

"Übersichts-Plan zu den Hinter Bebaungs-Plan der Stadt
Grünberg" z 1896 roku w Muzeum Ziemi Lubuskiej w Zie-
lonej Górze sygn. H-I-233
- plan miasta z 1929r /archiwum WKZ w Zielonej Górze/

22. Bibliografia

1.dr Alicja Biranowska-Kurtz, Zielona Góra, Badania i
wnioski konserwatorskie dotyczące bloku zabudowy wyty-
czonego ulicami: Jedności, Moniuszki, Drogą i 1 Maja
Szczecin 1986 /m-pis w archiwum WKZ w Zielonej Górze/

23. Źródła ikonograficzne i fotografia (rodzaj, miejsce przechowywania, sygnatury)

nie natrafiono

24. Uwagi różne

25. Opracował

tekst mgr Barbara Bielinis-Kopeć *Barbara Kopeć*
imię, nazwisko, data, podpis

plany, rysunki -,-,- -,-,-
imię, nazwisko, data, podpis

zdjęcia fotogr. -,-,- -,-,-
viii 1994
imię, nazwisko, data, podpis

miejsce przechowywania negatywów archiwum PSOZ w Zielonej Górze

Karta po wypełnieniu podlega ochronie na podstawie przepisów prawa autorskiego

26. Adnotacje o inspekcjach, informacje o zmianach (daty, imiona i nazwiska wypełniających)

27. Załączniki 3 *skutki*

1. Miejscowość	2. Obiekt (nazwa jak w karcie)	3. Zawartość wkładki (nazwa obiektu lub materiału uzupełniającego)
Zielona Góra ul. Jedności 100	kamienica	c.d. p 12 i 13 , fragment planu miasta z pocz. XX w

c.d. p 12

kamienica nr 100. W Archiwum Państwowym w Zielonej Górze z/s w Starym Kisielinie nie zachowały się materiały źródłowe odnośnie w/w budynku. Czas jego powstania określa data umieszczona w płycinie nadokiennej w fasadzie kamienicy zaś inicjały "O" "M" wkomponowane w dekoracyjne naczółki ponad oknami II piętra w pseudoryzalicie fasady datującą zapewne właściciela, który wzniosł ten budynek. Forma architektoniczna utrzymana jest w nurcie sztuki eklektycznej 2 poł. XIX wieku.

c.d. p 13

W kamienicy zachowała się oryginalna stolarka drzwi wejściowych prowadzących z bramy do klatki schodowej. Są one dwuskrzydłowe, płycinowe, częściowo przeszkłone, z ujętymi w profilowane ramy motywami kaboszonów. Drzwi do piekarni od strony frontowej są jednoskrzydłowe, płycinowe, częściowo szklone z profilowanym ślemieniem i nadświetłem, bardzo rozrzeźbione. Ponadto zachowała się oryginalna stolarka okienna z profilowanymi skupkami i ślemionami zdobionymi ornamentem kostkowym. W przyziemiu w klatce schodowej zachowała się posadzka ceramiczna dwubarwna układana w szachownicę. Stolarka klatki schodowej z balustradą z toczonymi tralkami.

Budynek posiada instalację wodno-kanalizacyjną, elektryczną i gazową.

SPIS ZDJĘĆ:

- fot.1- Fasada kamienicy od ul. Jedności
- fot.2i 3- pseudoryzalit w fasadzie
- fot.4 - Elewacja od strony podwórza
- fot.5 - Fragment elewacji frontowej w części pn-zach
- fot.6 - Wieżba dachowa
- fot.7 - Piwnice
- fot.8- klatka schodowa /posadzka w przyziemiu/
- fot.9i 10 - stolarka drzwiowa we wnętrzu
- fot.11 - drzwi główne od strony sieni przejściowej

Wkładkę założył: mgr Barbara Bielinis-Konec
(imię, nazwisko, data)

Miejsce przechowywania negatywów:

1. Miejscowość

Zielona Góra

2. Obiekt (nazwa jak w karcie)

ul. Jedności 100

3. Zawartość wkładki (nazwa obiektu lub materiału uzupełniającego)

zdjęcia, rzut przyziemia, plan Büttnera



Fot. 3



Fot. 4



Fot. 5



Fot. 6

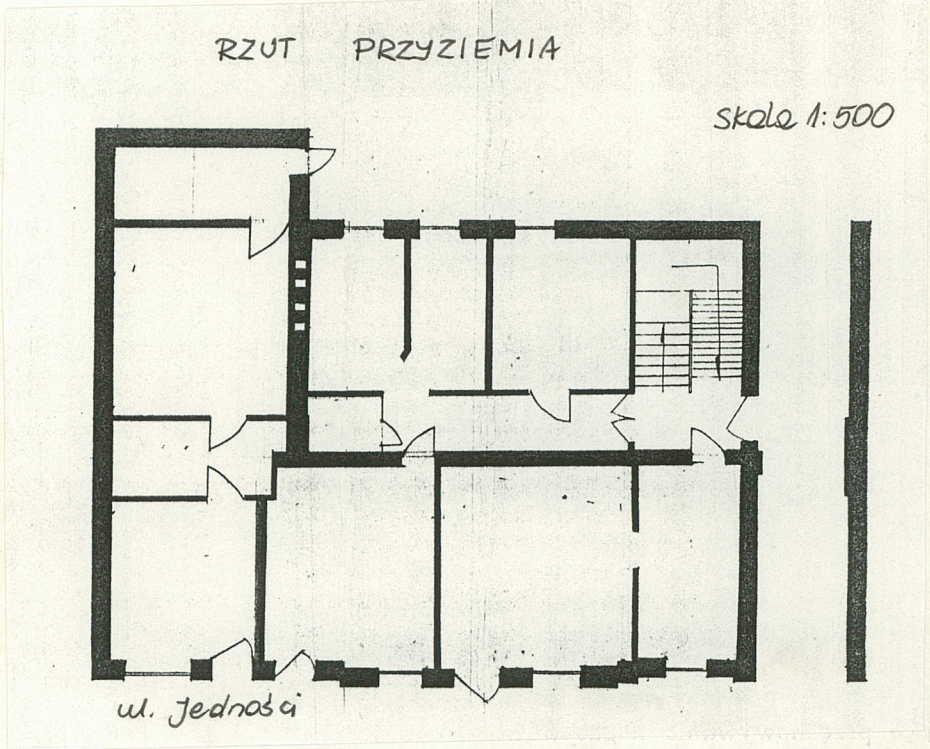
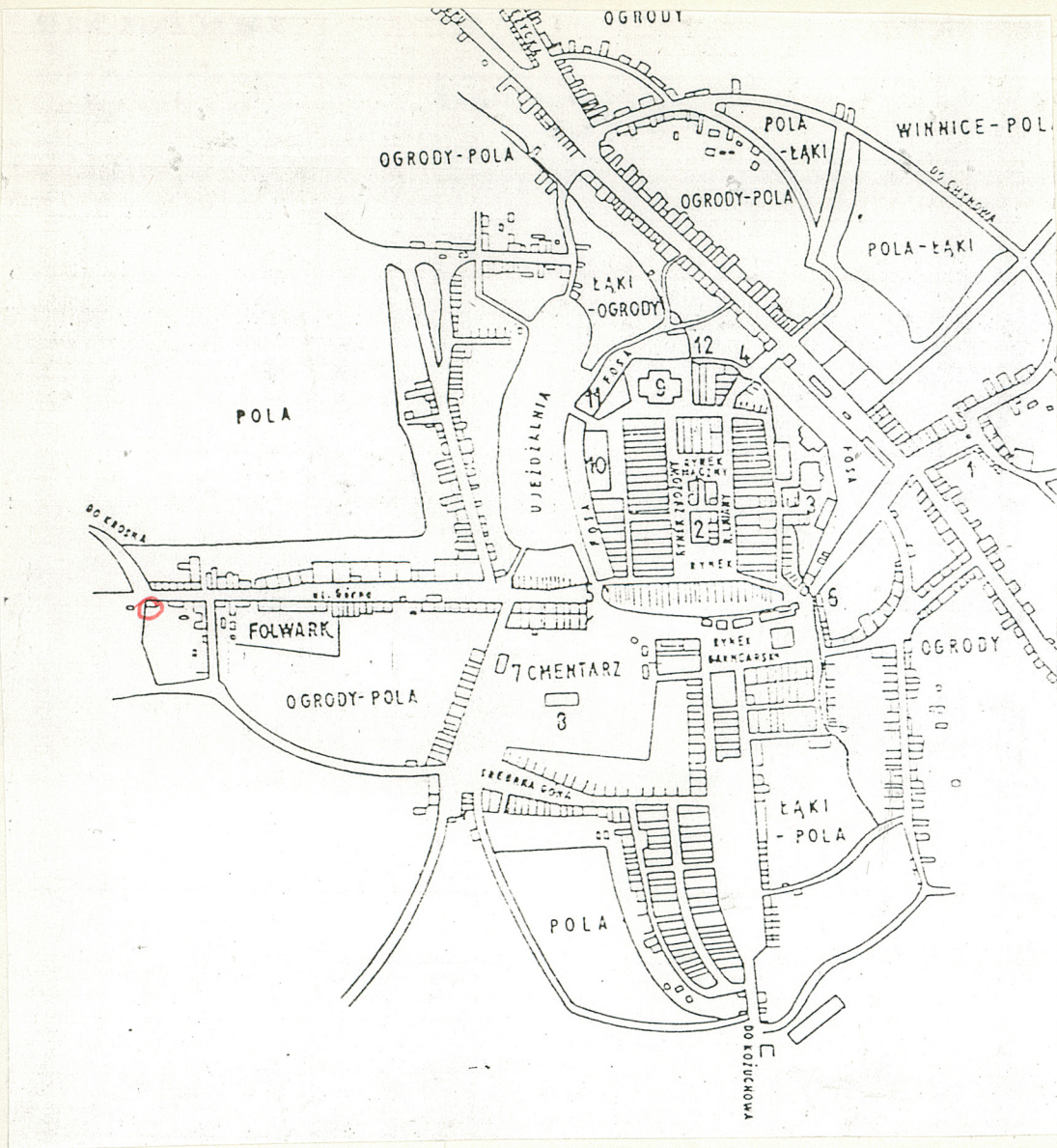


Fot. 7

Wkładkę założył: mgr Barbara Bielinis-Kopeć

(imię, nazwisko, data)

Miejsce przechowywania negatywów:



1. Miejscowość	2. Obiekt (nazwa jak w karcie)	3. Zawartość wkładki (nazwa obiektu lub materiału uzupełniającego)
Zielona Góra	ul. Jedności 100	zdjęcia /na odwrocie/- plan miasta z 1929r / z archiwum WKZ w Zielonej Górze /



Fot. 8



Fot. 9



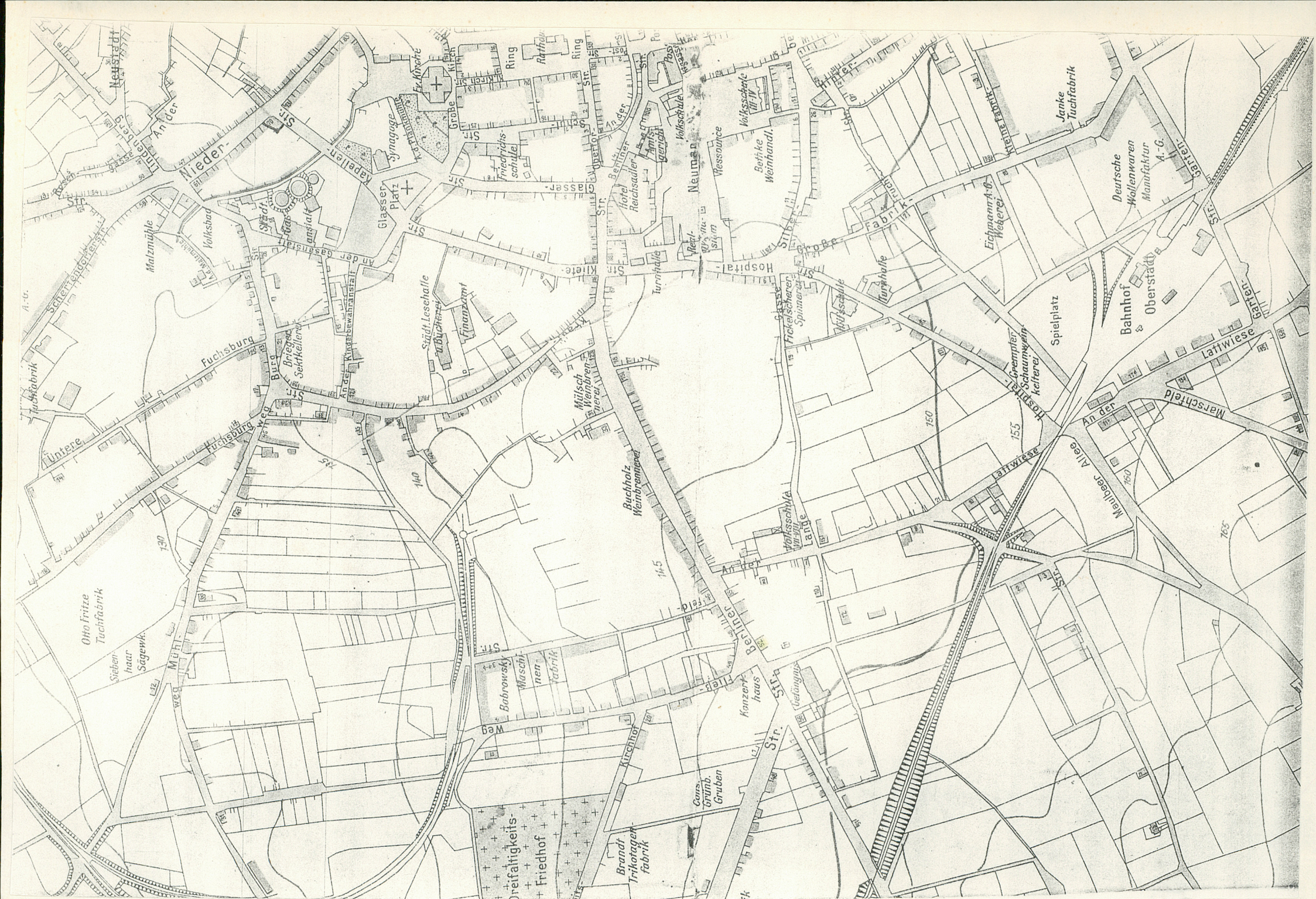
Fot. 10



Fot. 11

Wkładkę założył: mgr Barbara Bielinis-Kopeć
(imię, nazwisko, data)

Miejsce przechowywania negatywów:



PLAN MIASTA 2 1929r