

**OŚRODEK
DOKUMENTACJI
ZABYTEKÓW
WARSZAWIE**

KARTA EWIDENCYJNA ZABYTEKÓW
ARCHITEKTURY I BUDOWNICTWA

W

A B C D E F G H I J K L Ł M N O P R S T U V W X Y Z Nr

6492

1. Obiekt

DOM

2. Czas powstania

1 poł. XIX wieku

3. Miejscowość

Zielona Góra

11. Zdjęcia, rzut, przekrój, sytuacja, orientacja



4. Adres ul. Jedności 19

działka nr 269/4 KW

nr hipoteczny.....

5. Przynależność administracyjna

województwo lubuskie

gmina Zielona Góra

6. Poprzednie nazwy miejscowości

Gruenberg

7. Przynależność administracyjna

przed 1 VI 1975

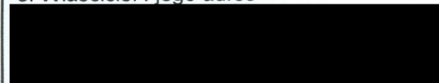
województwo

zielonogórskie

powiat

Zielona Góra

8. Właściciel i jego adres



9. Użytkownik i jego adres

lokal użytkowy, mieszkanie

10. Rejestr zabytków

Nr 1883

data

10.09.65

13. Opis (sytuacja, materiał i konstrukcja, rzut, bryła, elewacje, wnętrze, wyposażenie, instalacje)

Budynek zlokalizowany w północnej pierzei ulicy, wzniesiony w zabudowie zwartej. Budynek wzniesiony jest w konstrukcji murowanej z cegły pełnej na zaprawie piaskowo-wapiennej. Mury konstrukcyjne z cegły pełnej o grubości 68 –50 cm. Ścianki działowe murowane z cegły o grubości 30 . Ściany zewnętrzne i wewnętrzne otynkowane. Nad kondygnacją parteru stropy drewniane. Nad piwnicą ceramiczne sklepienie kolebkowe. Schody prowadzące na lp. usytuowane centralnie, dostępne z sieni /otwarta klatka schodowa/ drewniane zabiegowe z zachowaną oryginalną balustradą i pochwytami. Schody do piwnicy 1-biegowe wylewane z betonu.

Wieżba dachowa drewniana o ustroju krokwiowo-płatwiowym.

Budynek założony na rzucie wydłużonego prostokąta o wymiarach 8, 30 m x 14, 40 m.

Bryła budynku dwukondygnacyjna z poddaszem nieużytkowym, przekryta wysokim dachem dwuspadowym w układzie kalenicowym do ulicy, pokrytym dachówką ceramiczną karpiówką. W osi frontowej połaci dachu wole oko doświetlające poddasze. Analogiczne rozwiązanie zastosowano w tylnej połaci dachu. Budynek w części tylnego traktu podpiwniczony.

Elewacja frontowa 4-osiowa przepruta prostokątnymi otworami okiennymi / na parterze obniżone/. W skrajnej osi od zachodu znajduje się wejście do budynku.

Detal fasady ogranicza się do profilowanego gzymsu wieńczącego i prostych opasek wokół okien i otworu wejściowego na parterze. Fasada pokryta tynkiem cementowo-wapiennym nakrapianym w ciemno szarym kolorze.

Elewacja tylna 3-osiowa z wejściem w skrajnej osi od zachodu.

Układ funkcjonalny wnętrza zachowany w układzie 2 ½ traktowym, z sienią przelotową umieszczoną skrajnie przy ścianie zachodniej. W środkowej części sieni otwarta klatka schodowa . Układ funkcjonalny wnętrza zakłócony po przebudowie w 1994 roku, gdy z sieni przejściowej wyodrębniono część frontową jako przedsionek , z którego prowadzi wejście do sklepu i odrębne wejście do budynku oddzielone kratą.

Stolarka drzwiowa wtórna – drzwi 1-skrzydłowe płycinowe pełne. Drzwi w elewacji tylnej deskowe z zamkniętym odcinkowo naświetlem. Drzwi do lokalu handlowego z profili aluminiowych.

Stolarka okienna drewniana wtórna. Okna skrzynkowe z podziałem krzyżowym . W oknach doświetlających lokal handlowy stolarka z profili aluminiowych.

Jedynie w oknie umieszczonym w wolim oku od frontu zachowana oryginalna stolarka zdobiona motywem rybiego pęcherza.

Zachowana stolarka klatki schodowej i szafy w sieni

Posadzki : płytki ceramiczne w lokalu handlowym na parterze i sieni, podłogi deskowe w lokalach mieszkalnych i na poddaszu

12. Autorzy, historia obiektu, okreslenia tyłu

Budynek przy Berlinerstrasse 12 wzniesiony został w 1 poł. XIX wieku na miejscu wcześniejszych obiektów. Na powstanie i rozwój ulica Jedności /dawna Berlinerstrasse/ już w okresie średniowiecza miał wpływ istniejący trakt komunikacyjny, wychodzący od Bramy Górnej w kierunku Krosna Odrz. Trakt ten zaczął się dość szybko zabudowywać tworząc przedmieście krośnieńskie. Na długim odcinku , od zajazdu pocztowego aż do w/w bramy tworzyła ona wydłużony plac targowy.

W 2 poł. XVIII wieku ulica ta nadal stanowiła szeroką ulicę –plac o charakterze i funkcji handlowo-mieszkalnej. Na planie Buettnera z 1784 roku widoczna jest zabudowa po obu stronach tej ulicy w bezpośrednim, sąsiedztwie Bramy Górnej. Na odcinku pomiędzy obecną ul.Kasprowicza i ul. Reja widoczne są już wyznaczone działki siedliskowe / w tym omawiana posesja przy ul.Jedności 19/. Były one stosunkowo płytkie po północnej stronie ulicy i znacznie głębsze w partii południowej. Prawdopodobnie wszystkie działki były już wówczas zabudowane. Na kolejnym planie miasta z 1896 roku widoczna jest znaczne powiększenie przedmieścia krośnieńskiego. Zabudowa na tym obszarze realizowana była jako zwarta – obrzeżna, rozdzielona dość licznymi miedzuchami i uliczkami o znaczeniu gospodarczym dla posesji. / w pierzei południowej/. Poszczególne domy posiadały głęboko w posesję wchodzącą zabudowę gospodarczą. Parcelacja objęła również wówczas tereny po zachodniej stronie ul. Reja i Moniuszki /wcześniejsze ogrody i pola/. Najstarsza wzmianka archiwalna o budynku przy Berlinerstr. 12 pochodzi z 1860 roku. Mistrz murarski Muehle wystąpił do Policji Budowlanej z prośbą o zgodę na wybudowanie na podwórzu posesji wdowy Grunwald pralni pokrytej dachówką. W 1894 roku na wniosek mistrza murarskiego F.Jaekela wydana

14. Kubatura 756,5m ³	15. Powierzchnia użytkowa 200m ²	16. Przeznaczenie pierwotne Usługowo- mieszkalne	17. Użytkowanie obecne Usługowo – mieszkalne
19. Prace budowlane i konserwatorskie, ich przebieg i dokumentacja W 1994 roku przeprowadzono remont adaptując lokal mieszkalny na parterze budynku na lokal usługowy /wyłożono posadzki płytkami ceramicznymi, remont ścian i sufitów/, powiększono otwory okienne w elewacji frontowej /obniżono/ i osadzono nową stolarkę z profili aluminiowych, przeniesiono stare drzwi w głąb sieni a od frontu wprowadzono drzwi 2-skrzydłowe z profili aluminiowych.		18. Stan zachowania (fundamenty, ściany zewnętrzne, ściany wewnętrzne, sklepienia, stropy, konstrukcje dachowe, pokrycie dachu, wyposażenie i instalacje) Stan techniczny budynku dobry. Więźba dachowa, mury konstrukcyjne i ścianki działowe, stropy – stan dobry. Tynki – stan dobry Pokrycie dachu nieszczelne. Więźba dachowa wymaga konserwacji, dachówka kwalifikuje się do wymiany.	
		20. Najpilniejsze postulaty konserwatorskie Zaleca się skucie tynków nakrapianych i przywrócenie tynków mineralnych zacieranych na gładko. Wymagany remont dachu.	

<p>21. Akta archiwalne (rodzaj akt, numer i miejsce przechowywania) Plan miasta z 1926 roku / w zbiorach WKZ w Zielonej Górze/ W Archiwum Państwowym w St.Kiesielnie przechowywane są Akta Miasta Zielonej Góry sygn. 3002</p>	<p>24. Uwagi różne</p>
<p>22. Bibliografia</p> <p>1.A.Kurz-Biranowska, Katalog zabudowy Zielonej Góry, Szczecin 1987 / m-pis w archiwum WKZ w Zielonej Górze/</p>	<p>25. Opracował</p> <p>tekst Barbara Bielinis-Kopeć 12.2001 <i>Bmkopeć</i></p> <p>plany, rysunki j.W.</p> <p>zdjęcia fotogr. j.W.</p> <p>Miejsce przechowywania negatywów archiwum LWKZ w Zielonej Górze</p> <p>KARTA PO WYPEŁNIENIU PODLEGA OCHRONIE NA PODSTAWIE PRZEPISÓW PRAWA AUTORSKIEGO</p>
<p>23. Źródła ikonograficzne i fotograficzne (rodzaj, miejsce przechowywania, sygnatura)</p> <p>- Zdjęcia budynku w karcie zielonej z 1959 roku</p>	<p>26. Adnotacje o inspekcjach, informacje o zmianach (daty, imiona i nazwiska wypełniających)</p> <p>27. Załączniki</p>

1. Miejscowość	Zielona Góra	4. Obiekt (nazwa jak w karcie)	5. Zawartość wkładki (nazwa materiału uzupełniającego)
2. Gmina	Zielona Góra	Dom ul. Jedności 15	c.d. opisu p. 13 i historii p. 12
3. Województwo	lubuskie		

c.d. opisu p. 13

listwą przymykową zdobioną półwałkiem

Posadzki : wylewana z betonu w sieni, płytki ceramiczne w lokalu handlowym na parterze, podłogi deskowe w lokalach mieszkalnych i na poddaszu.

Budynek wyposażony jest w instalację wodno-kanalizacyjną, gazową, elektryczną, ogrzewanie piecowe

c.d. historii p. 12

budynku przy Berlinerstr. 11 /obecnego budynku przy ul.Jedności 17/ na sąsiada ślusarza Vorwerka, że bez jego zgody oraz żadnego powiadomienia o swojej budowie, położył dwie belki na stojący naprzeciwko na posesji Lehfelda stary budynek gospodarczy. Ówczesny właściciel budynku przy Berlinerstr.10 ślusarz Vorwerk kilkakrotnie musiał się bronić przed skargami sąsiada. Korespondencja w tej sprawie, inicjowana przez Lehfelda skierowana została do Rejencji w Legnicy. Ostatecznie 13.12.1876 roku Prezydent Rejencji w Legnicy oddalił skargę. W 1876 roku F.Vorwerk wybudował nowy warsztat ślusarski w miejscu dawnej stajni na w/w posesji.. W 1877 roku uzyskał zgodę na pokrycie jej dachówką. 30.09.1881 przedsiębiorca budowlany Schaetz w imieniu Vorwerka wystąpił do Policji Budowlanej o zgodę na przebudowę drzwi do sklepu ślusarza i zamontowanie ich w miejscu prawego okna. Uzyskał pozwolenie w dn. 11.10.1881.

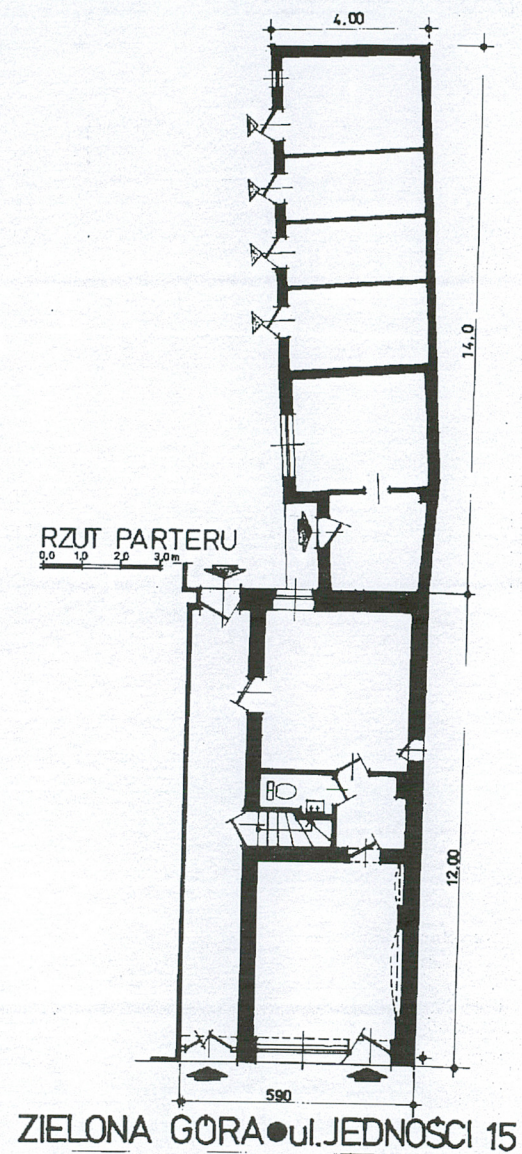
Kolejnym właścicielem budynku był krawiec Theodor Strowitzky. 24.09.1891 roku w jego imieniu wystąpił do Policji Budowlanej przedsiębiorca budowlany Jaekel w sprawie otynkowania domu na szaro i postawienia rusztowania. W 1892 roku wzniósł on dobudówkę do elewacji tylnej budynku / odbiór nastąpił w dn. 1.08.1892 roku/. W 1907 roku Jaekel wystąpił do Policji Budowlanej o zgodę na otynkowanie i pomalowanie budynku na szaro.

Kolejnym właścicielem budynku był blacharz Wolhelm Gutsche, który w 1925 roku wystąpił do Policji Budowlanej w sprawie przebudowy okna wystawowego w budynku przy Berlinerstr. 10. Ostatnie materiały archiwalne dotyczące w/w budynku pochodzą z 1937 roku. Jego właścicielem był nadal blacharz W.Gutsch. Z uwagi na to, że samowolnie zamontował szyld na swoim budynku został zobowiązany do załatwienia zezwolenia w tej sprawie, pod groźbą nałożenia mandatu.

Po II wojnie światowej budynek nadal pełnił funkcję mieszkalną z usługami na parterze i stan ten przetrwał do dnia dzisiejszego.



Fragment planu Zielonej Góry z 1926 roku



<p>1. Miejscowość Zielona Góra 2. Gmina Zielona Góra 3. Województwo lubuskie</p>	<p>4. Obiekt (nazwa jak w karcie) Dom ul. Jedności 19</p>	<p>5. Zawartość wkładki (nazwa materiału uzupełniającego) dokumentacja fot. 1.Elewacja tylna 2.Powieka we frontowej połaci dachu 3.Piwnica 4-5. Wieżba dacowa</p>
---	---	---



1



2



3



4



5

<p>1. Miejscowość Zielona Góra 2. Gmina Zielona Góra 3. Województwo lubuskie</p>	<p>4. Obiekt (nazwa jak w karcie) Dom ul. Jedności 19</p>	<p>5. Zawartość wkładki (nazwa materiału uzupełniającego) dokumentacja fot. 6.Sień 7. Schody na piętro 8.Szafa w sieni</p>
--	---	--



6



7



1. Miejscowość 2. Gmina 3. Województwo	Zielona Góra Zielona Góra lubuskie	4. Obiekt (nazwa jak w karcie) Dom ul. Jedności 19	5. Zawartość wkładki (nazwa materiału uzupełniającego) materiały archiwalne : plan posesji przy Berlinerstr.12 z 1899 roku ?A.P. w Zielonej Górze/
--	--	---	--

