

A B C D E F G H I J K L Ł M N O P R S T U V W X Y Z

Nr 7387  
LUBUSKIE

1. Obiekt

KUCHNIA ZAMKOWA II

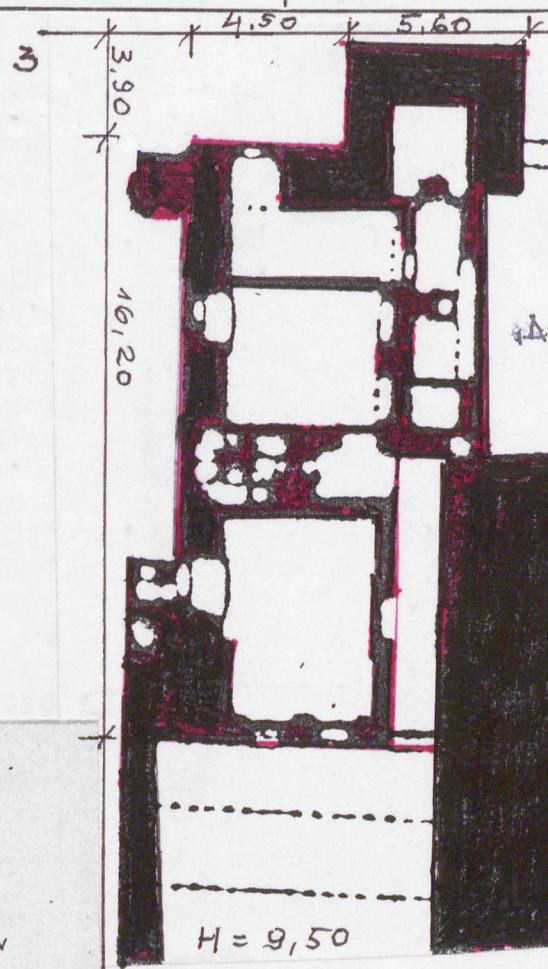
2. Czas powstania

1690/91

3. Miejscowość

ŻARY

11. Zdjęcia, rzut, przekrój, sytuacja, orientacja



4. Adres

ŻARY

nr hipoteczny 18146

5. Przynależność administracyjna

województwo zielonogórskie

gmina ŻARY pow. ŻARY

6. Poprzednie nazwy miejscowości

Sorovia/1297/, Sarove/1329/  
Sorau Soraw

7. Przynależność administracyjna

1 VI 1975

województwo zielonogórskie

powiat ŻARY

8. Właściciel i jego adres

Hamerlik Robert

Kraków ul. Kasztanowa 46

9. Użytkownik i jego adres

10. Rejestr zabytków:

Nr 1259 data 28 IX 1964

Szkic orientacyjny



1:1000.000



## 12. Autorzy, historia obiektu, określenie stylu

Żary znane już w XI w./Kronika Thietmara/ jako stolica plemienia Żarówian, leżały na skrzyżowaniu traktów /solnego/prowadzącego z Magdeburga przez Śląsk i dalej do Polski z traktem póln. ze Szczecina do Pragi. Żary zmieniając swoją przynależność polityczną zmieniały także właścicieli. Od 2 poł. XIII w. kiedy właścicielem miasta byli Dewinowie siedziba była przeniesiona bliżej miasta i tam rozwinęła się w zespół rezydencjonalny dzięki takim właścicielom jak ród Dewinów, Packów, Bibersteinów i Promnitzów. Właśnie Ci ostatni rozpoczęli wielką przebudowę podzamcza, którego początki sięgają XIV w., Wykorzystując prawdopodobnie mur obronny zamku i wieżę strzegącą zapewne wjazdu wzniesiono w 1690 i 1691 r. dwa budynki kuchni zamkowej. Jednym z budynków jest kuchnia przylegająca do zamku i drugiego budynku kuchni. W latach 1937-38 budynki te poddano adaptacji w związku z przeznaczeniem zamku na muzeum regionalne. Następna adaptacja wiąże się z przekształceniem budynków już po okresie II wojny światowej.

W 1945 r. kuchnie były siedzibą Ziemskiego Komisarza przy Starym Pow. Żar, a następnie przez 4-ry lata był nieużytkowany. W 1964 budynek przejęło Społeczne Ognisko Muzyczne przeprowadzając remont. Po opuszczeniu budynku w latach 80/90 przeszedł na rzecz osoby fizycznej.

## 13. Opis (sytuacja, materiał i konstrukcja, rzut, bryła, elewacje, wnętrze, wyposażenie, instalacje)

- Sytuacja:** zespół rezydencjonalny w skałd, którego wchodzi zamek, pałac, pałac letni, folwark, park i kuchnie zamkowe położony jest w póln-zach części miasta, na równinnym terenie. Interesujący nas budynek kuchni przylega w części póln-wsch do zamku, a narożnikiem póln-wsch łączy się z budynkiem kuchni I. Elewacja zach, póln, póln skierowana jest na dawną fosę i mury miejskie. Wsch. elewację natomiast zamyka wewnętrzny dziedziniec zamkowy poprzez ganek łączący kuchnię I z zamkiem.
- Materiał, konstrukcja, technika, ściany:** budynku głównego i aneksu zbudowane są w partalach przyziemia z kamienia narzutowego, wyżej z cegły. sklepienie niepełna kolebka w parterze/klatka schodowa/, krzyżowe I piętro/małe pomieszczenie od strony wsch./, odcinkowe na II piętrze/klatka schodowa i małe pomieszczenie/, kolebka z lunetami-w parterze przybudówki. W przybudówce także sklepienie krzyżowe, ceglane na I piętrze, a także odcinkowe. Wszystkie sklepienia z cegły. stropy: drewniane we wszystkich pomieszczeniach, tam gdzie nie ma sklepień. wieńca dachowa: drewniana pokrycie dachu: ceramiczna dachówka karpiówka kryta w koronkę. posadzki, podłogi: beton-parter, I i II piętro, parkiet I piętro. schody: kręte, betonowe od parteru po II piętro, o drewnianych stopnicach od parteru do I piętra., krótkie jednobiegowe na II p. otwory drzwiowe: prostokątne zamknięte łukiem odcinkowym-parter, II piętro, prostokątne-parter, I piętro. Stolarka drzwiowa: w drewnianych odrzwiach na zawiasach francuskich. Otwory okienne: prostokątne, o łuku odcinkowym-parter, I i II piętro, małe okienko prostokątne zamknięte ostrym łukiem na I p. Stolarka krosnowa, czterodzielna, na zawiasach francuskich. Na I piętrze kilka okien skrzynkowych na zawiasach francuskich.
- Rzut:** składa się z większego, wydłużonego prostokąta i przyległego do niego w póln-zach narożniku małego prostokąta zbliżonego do kwadratu. Budynek główny półtoratraktowy, gdzie 1/2 traktu stanowi ciąg komunikacyjny, biegnący od strony zamku wzdłuż dłuższego boku, a skręcając na póln. tworzy literę "L" i dzieli prostokąt na dwie części.
- Bryła:** 3 kondygnacyjna, niepodpiwniczona, zamknięta dachem 3-spadowym. Baszta niższa, 3 kondygnacyjna kryta dachem 3-spadowym.
- Elewacje:** elewacja wsch.: elewację zasłania ganek kryty, łączący kuchnię I z zamkiem. W parterze ganek o półokrągłym/o obniżonej strzałce/ łuku który w póln części przesklepiony jest kolebkowo. W elewacji ganku 3 małe okna na wysokości II piętra, w taśmowych opaskach. Ganek wieńczy profilowany gzyms. Ganek zamknięty jest dachem dwuspadowym krytym dachówką ceramiczną karpiówką w koronkę. Elewacja kuchni II, w parterze tuż przy elewacji zamku ma prostokątny otwór drzwiowy, o stolarce seskowej, podwójnej/w jodełkę/ na zawiasach krótkich, pasowych. Dalej dwa okna prostokątne, 4-ro dzielne. Nad póln oknem-ganek kryty łączący kuchnię II z gankiem kuchnia I-zamek. Do elewacji od strony póln. przylega dobudówka o prostokątnym oknie./ w poziomie/ Elewacja póln: w parterze łęk o łuku półokrągłym/ o obniżonej strzałce/ sklepiony kolebkowo. Widoczne zamurowania prowadzące do zamku i do baszty. Na I piętrze dwa okna prostokątne, w tym blenda, przy zamku małe okienko o łuku odcinkowym. Na II piętrze okno o łuku odcinkowym większe i podobnie zamknięte okienko mniejsze. Elewację wieńczy Profilowany gzyms. Do elewacji przylega baszta o jednym oknie na II piętrze zamknięte odcinkowo w taśmo-c.d. wkładka nr 1



<p>14. Kubatura</p> <p>ca. 5.000 m<sup>3</sup></p>	<p>15. Powierzchnia użytkowa</p>	<p>16. Przeznaczenie pierwotne</p> <p>Kuchnia</p>	<p>17. Użytkowanie obecne</p> <p>mieszkania</p>
<p>18. Prace budowlane i konserwatorskie, ich przebieg i dokumentacja</p> <p>Społeczne Ognisko Muzyczne, będące użytkownikiem budynku, z funduszy SFOS przeprowadziło remont konstrukcji dachowej i pokrycia w latach 60-tych XXw. W latach 70-tych PKZ Boznań przeprowadził remont pomieszczeń kuchni adaptując je na cele mieszkalne, dla społecznego opiekuna zabytków, który miał pilnować zamku i pałacu. Brak dokumentacji.</p>		<p>19. Stan zachowania (fundamenty, ściany zewnętrzne, ściany wewnętrzne, sklepienie, stropy konstrukcje dachowe, pokrycie dachu, wyposażenie i instalacje)</p> <p>Obiekt w dość dobrym stanie. Nieużytkowane / częściowo / pomieszczenia parteru. Brak tynków i opierzeń.</p> <p>20. Najpilniejsze postulaty konserwatorskie</p> <p>Uzupełnić tynki. Poprawić pokrycie dachu i opierzenia.</p>	



21. Akta archiwalne (rodzaj akt, numer i miejsce przechowywania)

Akta Policji Budowlanej znajdują się w Archiwum Żar-  
skim nieuporządkowane.

## 22. Bibliografia

1. "Zamek Bibersteinów w Żarach, pow. żarski, woj. zielonogórskie" Krystyna Kroman, PKZ Szczecin 1961r
2. "Żary-zespół rezydencjonalno-parkowy" Andrzej Bille-  
rt, PKZ Poznań 1972r
3. "Zamek Bibersteinów, Pałac Promnitzów oraz przylega-  
jący do nich zespół architektoniczno-parkowy "  
Wiesław Borowski, PKZ Poznań 1973r.
4. "Zabytki woj. zielonogórskiego" Stanisław Kowalski  
Zielona Góra 1987r str 249-250
5. "Zespół rezydencjonalno-parkowy w Żarach" Sylwia  
Siwek Zielona Góra 1995r.

23. Źródła ikonograficzne i fotografia (rodzaj, miejsce przechowywania, sygnatury)

W/g materiałów zawartych w dokumentacjach naukowo historycznych wyżej wymienionych znajdujących się w archiwum WO PSOZ Zielona Góra/nr 130,76/

## 24. Uwagi różne

25. Opracował

..... Wanda Janowska 22 listopada 1996r. *W. Janowska*  
tekst .....  
..... imię, nazwisko, data, podpis

plan, rysunki .....

zdjęcia fotogr. Bronisław Bugiel, Wanda Janowska 22 XI 1996r  
imię, nazwisko, data, podpis

miejsce przechowywania negatywów WO PSOZ Zielona Góra

Karta po wypełnieniu podlega ochronie na podstawie przepisów prawa autorskiego

26. Adnotacje o inspekcjach, informacje o zmianach (daty, imiona i nazwiska wypełniających)

## 27. Załączniki



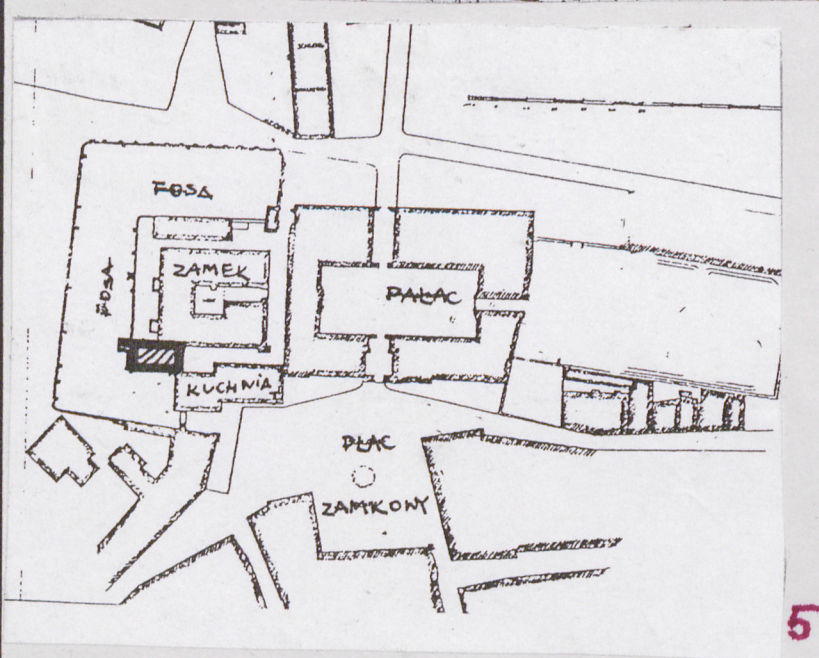
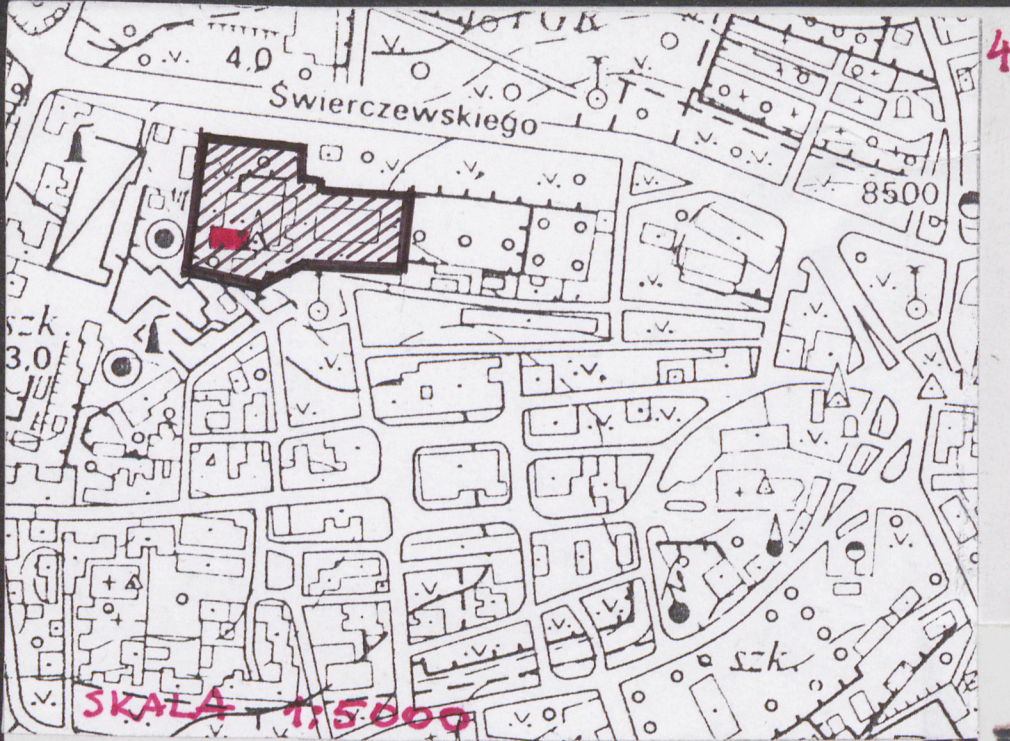
1. Miejscowość..... Ż A R Y ŻARY	4. Obiekt (nazwa jak w karcie)  KUCHNIA ZAMKOWA II	5. Zawartość wkładki (nazwa materiału uzupełniającego)  pkt.13
2. Gmina..... zielonogórskie		
3. Województwo.....		

13. Opis: opasce .Elewacja zach: zarówno budynek główny jak i baszta jednoosiowe. Prawie w 1/3 elewacji, w dolnej partii - mur z kamienia narzutowego. Powyżej mur ceglany, tynkowany. W budynku głównym prostokątne okna o różnej wielkości w taśmowych opaskach. Okno I kondygnacji zamurowane. Wszystkie okna w opaskach taśmowych, o stolarce 4-ro/I piętro/ i 5-cio/II piętro/ dzielnej. Na elewacji widoczne ślady kotwienia. Elewację wieńczy uproszczony, profilowany gzyms. Okna baszty mniejsze, prawie kwadratowe, na najwyższej kondygnacji zamknięte łukiem odcinkowym/schodzi nieco z osi/w kierunku pld./ Wszystkie okna w opaskach taśmowych. Elewację wieńczy profilowany gzyms. Elewacja pld: budynku głównego 4-ro osiowa. W parterze jedną oś stanowią prostokątne drzwi, drugą 4-ro dzielne okno. Między drzwiami, a oknem/nieżej od okna/ blenda zamknięta łukiem odcinkowym. W II kondygnacji 3 prostokątne okna 4-ro dzielne. Między jednym oknem i dwoma, nieco poniżej, w ukośnym układzie okno o leżącym prostokącie. Ponad nim okno zbliżone do kwadratu, 2 dzielne. W III kondygnacji 3 największe okna 3 i 5-cio dzielne., z tym, że jedno nieco mniejsze. Wszystkie okna elewacji i blenda w taśmowych opaskach. Elewację wieńczy profilowany gzyms. Przy elewacji, w jej zach. części przypora zakończona ukośnie. Od strony wsch. elewacji przylega budynek kuchni. I. Baszta bez otworów. W 1/3 elewacji kamień narzutowy, wyżej cegła i tynk. Elewację wieńczy profilowany gzyms. Między elewacją pld., a basztą wysunięta 3-boczna wisząca klatka schodowa o 1 małym oknie, dołem zakończona 3-ma w układzie uskokowym-łękami o łuku półokrągłym/o obniżonej strzałce/.
6. Wnętrze: Pomieszczenia budynku głównego i baszty noszą ślady przebudów. Świadczą o tym zachowane wewnątrz wnęki, uskoki muru, bardzo wąskie przejścia, na różnych poziomach i w różnych kierunkach. Ponadto, są także małe pomieszczenia sklepione krzyżowo. W baszcie jest jedno pomieszczenie na I piętrze o sklepieniu krzyżowym i bardzo wąską klatką schodową, krętą. Na I piętrze budynku głównego największy pokój wzbogacony jest wieloma, zamkniętymi odcinkowo wnękami, płytkami.
7. Wyposażenie: kominek - bez wartości kulturowej.
8. Instalacje: wodno-kanalizacyjna, elektryczna.

Wkładkę założył: Wanda Janowska 22 listopada 1996r.  
(imię, nazwisko, data)

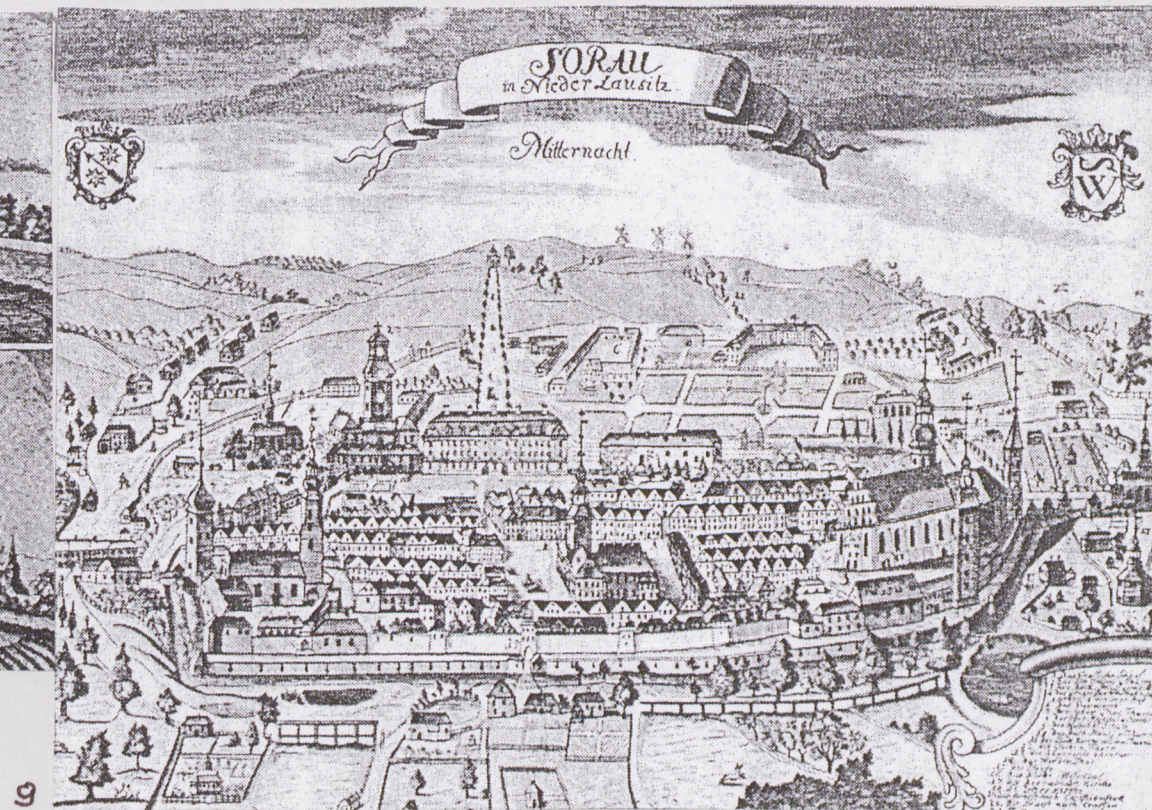
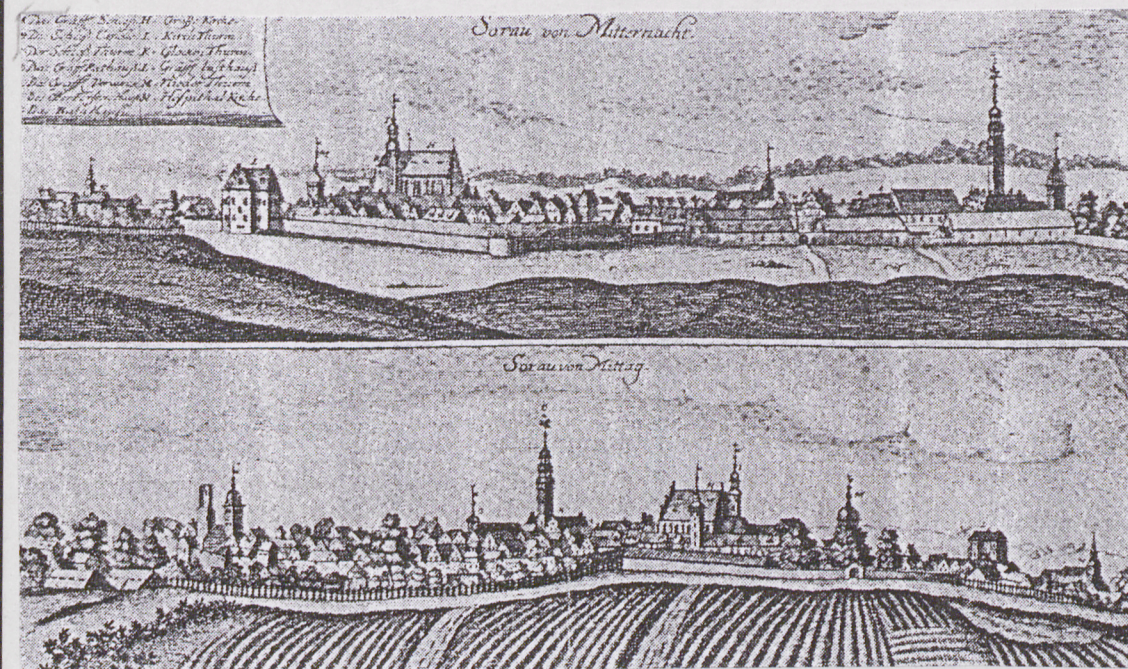
Miejsce przechowywania negatywów: Archiwum WO PSOZ Zielona Góra







1. Miejscowość.....	Ż A R Y	4. Obiekt (nazwa jak w karcie)	5. Zawartość wkładki (nazwa materiału uzupełniającego)
2. Gmina.....	ŻARY	KUCHNIA ZAMKOWA II	Ikonografia
3. Województwo.....	zielonogórskie		



Wkładkę założył: Wanda Janowska 22 listopada 1996r.  
(imię, nazwisko, data)

Miejsce przechowywania negatywów: ARCHIWUM HOPSÓŻ ZIELONA GÓRA



gefertigt im Oktober 1837  
gezeichnet C. Berlin, Maurermeister



## 10

1. Widok na elewację zach, zdjęcie
2. Szkic orientacyjny w skali 1:100 000, kserokopia
3. Rzut przyziemia, kserokopia
4. Plan orientacyjny w skali 1:5 000, kserokopia
5. Plan sytuacyjny, kserokopia
6. Widok na elewację zach, zdjęcie
7. Widok na elewację pld., zdjęcie
8. Widok miasta z pñ.i pld./1714r./kserokopia
9. Widok miasta z pld./1725r./kserokopia
10. Plan miasta z XIXw., kserokopia
11. Widok na zamek z pñ-zach /1938r./kserokopia