

A B C D E F G H I J K L Ł M N O P R S T U V W X Y Z

Nr LUBUSKIE 7386

1. Obiekt

KUCHNIA ZAMKOWA I

645/3

2. Czas powstania

1690/91

3. Miejscowość

ŻARY

11. Zdjęcia, rzut, przekrój, sytuacja, orientacja



2

1:1000.000

4. Adres

ŻARY
ul. Pl. Zamkowy 1 B
nr hipoteczny KW 17643

5. Przynależność administracyjna

województwo zielonogórskie

gmina ŻARY pow. ŻARY

6. Poprzednie nazwy miejscowości

Sorovia/1297//, Sarove/1329/
Soraw Sorau

7. Przynależność administracyjna
1 VI 1975

województwo zielonogórskie

powiat Żary

8. Właściciel i jego adres

Gmina Żary o statusie miejskim

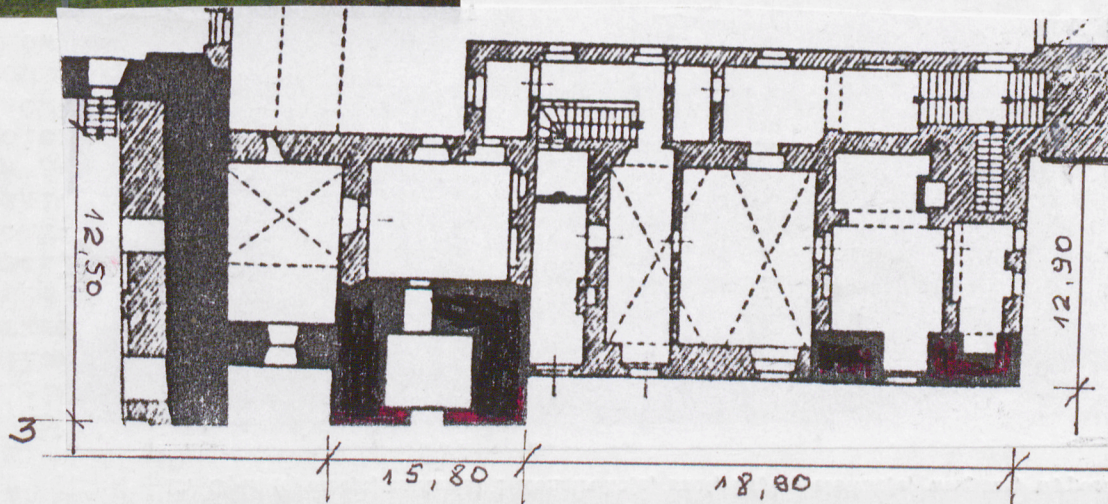
9. Użytkownik i jego adres

Gałuża Jadwiga
Żary Pl. Zamkowy 1 b
użytkownik wieczysty

10. Rejestr zabytków:

Chreńbony 30.04.2000

Nr 1259 data 28IX1964



12. Autorzy, historia obiektu, określenie stylu

Miejscowość Żary znana była już w XI w. /Kronika Thietmara/ jako stolica plemienia Żarówian, leżąca na skrzyżowaniu szlaków handlowych prowadzących z Magdeburga przez Śląsk do Polski i z półn. na połd. tj. ze Szczecina do Pragi. Zamek, od 2 poł. XIII w., od czasu Albrechta Dewina, właściciela dóbr żarskich, rozwinął się bliżej miasta, w jego półn.-wsch. części. Dzięki właścicielom Żar takim jak ród Dewinów, Packów, Bibersteinów i Promnitzów powstał zespół pałacowo-zamkowo-parkowy wraz z pałacem letnim i z folwarkiem. Interesujący nas obiekt powstał dzięki Promnitzom około 1690/91 r., na miejscu rozwijającego się od poł. XIV w. podzamcza. Wzniesiono dwa przylegające do siebie i do zamku budynki przeznaczając je na kuchnię zamkową. Przy budowie wykorzystano prawdopodobnie mury obronne wjazdu do zamku oraz wieży strzegącej zapewne tego wjazdu. W 1710 r. Promnitzowie budując pałac dobudowali go do półn.-wsch. narożnika kuchni/skrzydło połd./W latach 1937,- 38, kiedy zamek zaadaptowano na muzeum regionalne, przebudowano gruntownie kuchnię zamkową. Wprowadzono do wnętrza także /istniejący obecnie/ profilowany belkowy, nagi strop na I piętrze. Po 1945 r. kuchnia była siedzibą Ziemskiego Komisarza przy Starostwie Powiatowym Żar, a następnie Rejonu Energetycznego. Następnie przez 4-ry lata był nieużytkowany. W 1964 r. budynek przejęło Ognisko Muzyczne przeprowadzając remont. Po opuszczeniu budynku w latach 80/90-te przeszedł w wieczyste użytkowanie na rzecz osoby fizycznej. Obecnie trwa ją prace adaptacyjne na cele mieszkalne i bar.

13. Opis (sytuacja, materiał i konstrukcja, rzut, bryła, elewacje, wnętrze, wyposażenie, instalacje)

1. Sytuacja: Zespół rezydencjonalny, w skład którego wchodzi zamek, pałac, pałac letni, park, folwark oraz dwa budynki kuchni zamkowej położony jest w półn.-zach. części miasta, na równinnym terenie. Interesujący nas budynek kuchni narożnikiem półn.-wsch. przylega do pałacu, a narożnikiem półn.-zach. łączy się z drugim budynkiem kuchni zamkowej. Elewacja półn. zwrócona jest w kierunku zewnętrznego dziedzińca zamkowego, elewacja zach. w kierunku dawnej fosy i murów miejskich, elewacja połd. i wsch. natomiast poprzez posesję ogrodzoną drewnianym, sztalicowym płotem na murowanej podmurówce z filarami, zwrócona jest w kierunku Pl. Zamkowego.
2. Materiał, konstrukcja, technika:
 - ściany: kamień, cegła, tynk
 - sklepienia: krzyżowe-parter, piętro/w części/, kolebkowe-parter, piętro, kolebkowe z lunetami-parter, piętro. Sklepienia ceglane.
 - stropy: drewniane parter i pozostałe kondygnacje. Profilowany, nagi strop belkowy o deskowanej, profilowanej, ułożonej w jodełkę podsufitce znajduje się w pomieszczeniu przy klatce schodowej oraz wąskim korytarzu i przylegającym do niego pomieszczeniu na I piętrze.
 - więźba dachowa: drewniana, łączona na kołki, stolcowa z nadbitką nad tylnym półtraktem./w części wsch./W części zach. więźba stolcowa podwójna, z tym, że jedna z krokwi opiera się na krokwi drugiego wiązaru w ten sposób, że między kalenicami utworzyło się siodło.
 - pokrycie dachu: dachówka ceramiczna, karpiówka, kryta w koronkę. Kosz/siodło/ między kalenicami pokryty blachą. Okienka powiekowe pokryte dachówką karpiówką w koronkę.
 - posadzki: płytki lastrykowe, beton-parter, piętro/umywalki/, deski, parkiet-wyższe kondygnacje, cegła, terrakota-parter.
 - schody: ceglane, jednobiegowe z profilowaną drewnianą poręczą w części zach. prowadzą na strych. Schody w kształcie litery "T", drewniane, w części wsch. z parteru na piętro. Jednobiegowe, łamane, drewniane łączą dwie części i biegną z parteru na piętro zakończone są galeryjką o ozdobnie wykrojonych balustradach. W części zach. schody drewniane, kręte wsparte na słupie prowadzą na strych.
 - otwory drzwiowe: zamknięte łukiem odcinkowym, prostokątne w części parteru i piętra, pozostałe otwory prostokątne. Otwór drzwiowy w części wsch./do baru/-rozglifiony do wnętrza. Stolarka drzwiowa płycinowa w większości, osadzona w profilowanych odrzwiach na zawiasach francuskich /brak zamków, ślady po zamkach wpuszczanych/. W części zach. na I piętrze drzwi prowadzące z klatki schodowej pochodzą z lat 30-tych XX w., osadzone są w profilowanych odrzwiach, na francuskich zawiasach, płycinowe, o górnej płycinie przeszklonej. Uchwyt metalowy w kształcie liścia, na tarczce. W części wsch., drzwi na strych deskowe, szponowe na pasowych zawiasach.
 - otwory okienne: otwory o różnej wielkości, prostokątne. w różnym układzie, w większości o prostych ościeżach. Otwory rozglifione do wnętrza występują na piętrze, gdzie są też zamknięte łukiem odcinkowym. Stolarka okienna drewniana, krosnowa i ościeżnicowa jedno, dwu, cztero i wielodzielna na zawiasach francuskich zamykana na klamkę lub zaczepkę pojedynczą.

21. Akta archiwalne (rodzaj akt, numer i miejsce przechowywania)

Akta Polłćji Budowlanej znajdujł się w Archiwum Źarskim nieuporządkowane.

22. Bibliografia

- 1."Zamek Bibersteinów w Źarach,pow,Źarski,woj.zielonogórskie"Krystyna Kroman,PKŹ Szczecin 1961r.
- 2."Źary,zespół rezydencjonalno-parkowy"Andrzej Billett PKŹ Poznać 1972r
- 3."Zamek Bibersteinów,Pałac Promnitzów oraz przylegajł do nich zespół architektoniczno-parkowy w Źarach" Wiesław Borowski PKŹ Poznań 1973r.
- 4."zabytki woj.zielonogórskiego"Stanisław Kowalski Zielona Góra1987
- 5."zespół rezydencjonalno-parkowy w Źarach"Sylwia Siwek Zielona Góra 1995

23. Źródła ikonograficzne i fotografia (rodzaj, miejsce przechowywania, sygnatury)

W/g materiałów zawartych w dokumentacji naukowo-historycznej wyŹej wymienionej znajdujł się w archiwum WO PSOŹ Zielona Góra/nr 130,76/

24. Uwagi rólne

25. Opracował

tekst Wanda Janowska 22 listopada 1996r. *W Janowska*
imię, nazwisko, data, podpis

plany, rysunki
imię, nazwisko, data, podpis

zdjęcia fotogr. Bronisław Bugiel, Wanda Janowska 22 XI 1996r. *Bugiel*
imię, nazwisko, data, podpis

miejsce przechowywania negatywów Archiwum WO PSOŹ Zielona Góra

Karta po wypełnieniu podlega ochronie na podstawie przepisów prawa autorskiego

26. Adnotacje o inspekcjach, informacje o zmianach (daty, imiona i nazwiska wypełniających)

27. Załączniki

1. Miejscowość..... <u>Ż A R Y</u>	4. Obiekt (nazwa jak w karcie)..... <u>KUCHNIA ZAMKOWA I</u>	5. Zawartość wkładki (nazwa materiału uzupełniającego)..... <u>c.d pkt. 13</u>
2. Gmina..... <u>ŻARY</u>		
3. Województwo..... <u>zielonogórskie</u>		

3. Rzut: rzut przyziemia nie pokrywa się z rzutem pozostałych kondygnacji ze względu na adaptację elementów obronnych zachowanych w parterze. Rzut składa się z dwóch prostokątów przylegających do siebie, z tym, że część zach. o rzucie zbliżonym do kwadratu przesunięta jest w kierunku pld. Część wsch półtoratraktowa. 1/2 traktu znajduje się w części pln i przechodzi na część zachodnią dwutraktową. W rzucie czytelne są grube mury dawnej wieży/partia wsch. części zach/i muru obronnego/w części wschelewacjapld i w części zach-elewacja zach. Ciągi komunikacyjne w części wsch, na parterze biegną w tylnym trakcie/1/2 trakcie/ i przez wszystkie trakty w partii zach tej części. W części zach ciągi komunikacyjne znajdują się po stronie zach budynku. Na piętrze 21/2 traktowym, w części wsch korytarz znajduje się /1/2 traktowy/ w środku. Na piętrze części zach. komunikacyjny ciąg znajduje się w partii zach. Na piętrze w części zach. znajduje się połączenie z zamkiem/obecnie zamurowane/. Na wyższe kondygnacje prowadzą schody w obu częściach po stronie wsch i zach.

4. Bryła: Kuchnia składa się z dwóch brył, dwukondygnacyjnych nakrytych odrębnymi dachami, dachem dwuspadowym, który łączy się w części pln/ze względu na poszerzenie o 1/2 traktu/, w części wsch. Dach siódłowy w części zach.

Na dachu części wsch 2 okna powiekowe i dwa kominy/jeden zamknięty łukiem /, a w części zach. komin przy szczycie /zamknięty łukiem/ oraz okno płaciowe.

5. Elewacje: elewacja pld./frontowa/ części wsch.-4-ro osiowa/2 okna na przemian z drzwiami/podzielona profilowanymi gzymsami międzykondygnacyjnym i wieńczącym. Wszystkie otwory prostokątne, w taśmowych, rytych w tynku opaskach. Okno 4-ro i wielodzielne. Drzwi drewniane deskowe, dwuwarstwowe. Elewacja wsch-2 osiowa podzielona profilowanym gzymsem międzykondygnacyjnym. W szczycie nad dwoma prostokątnymi oknami, dwa małe prostokątne okienka. Wszystkie okna w rytych w tynku, taśmowych opaskach. Ryta w tynku kreska podkreśla szczyt. Elewacja pln/od zamku/: W centralnej części elewacji prostokątny otwór drzwiowy z drewnianymi drzwiami deskowymi, dwuwarstwowymi/jedną i z naświetlem. Otwory okienne/w taśmowych opaskach/o różnej wielkości, w różnych układach, na różnej wysokości. Stolarka od jedno po wielodzielna. Elewację wieńczy gzyms profilowany. Elewację w części zach., na I piętrze dzieli ganek łączący kuchnię z zamkiem., który zasłania w części dwa okna. Elewacja zach: jednoosiowa-małe okno w taśmowej opasce. rytej w tynku. Gzyms wieńczący profilowany. Część zach. elewacja pld./frontowa/4-ro osiowa, t tym, że w parterze 2 osie okien/okno i drzwi/. Pozostałe prawdopodobnie zamurowane, ze względu na dobudowę do elewacji garaży. Stolarka okienna 6-cio dzielna, w parterze 4-ro dzielna. Gzyms wieńczący profilowany. Do elewacji dobiega mur kamienny, obronny. Elewacja zach: na parterze dwa wąskie, prostokątne okna na różnym poziomie, oraz 1 oś drzwi i wnęka o półkolistym łuku, wychodząca poza ścianę elewacji./mur obronny/. Na I piętrze dwa prostokątne okna/okrątoowane/ i 1 oś większego zamkniętego łukiem koszowym. Gzyms wieńczący o uproszczonym profilu. Elewacja pln/od zamku/: w parterze prostokątne okna/zakrątoowane/ o różnej wielkości, w układzie pionowym i poziomym. Okno większe w opasce taśmowej. Na I piętrze 3 duże prostokątne okna w opaskach taśmowych./zakrątoowane/. Czwarte okno mniejsze, prostokątne /zakrątoowane/-zewnątrzna oś/Blenda w opasce taśmowej. Od strony zach. elewacji wychodzi łącznik z zamkiem. Elewację wieńczy gzyms profilowany. Elewacja wsch: jednoosiowa. Okno znajduje się na I piętrze i w szczycie. Kondygnację od szczytu oddziela gzyms profilowany. Pod gzymsiem sgrafitto-postać rycerza, a nad nim ornament roślinny/obecnie w konserwacji/.

Wkładkę złożył:Wanda Janowska 22 listopada 1996r.

Verte !

Miejsce przechowywania negatywów:Archiwum WO PSOZ Zielona Góra

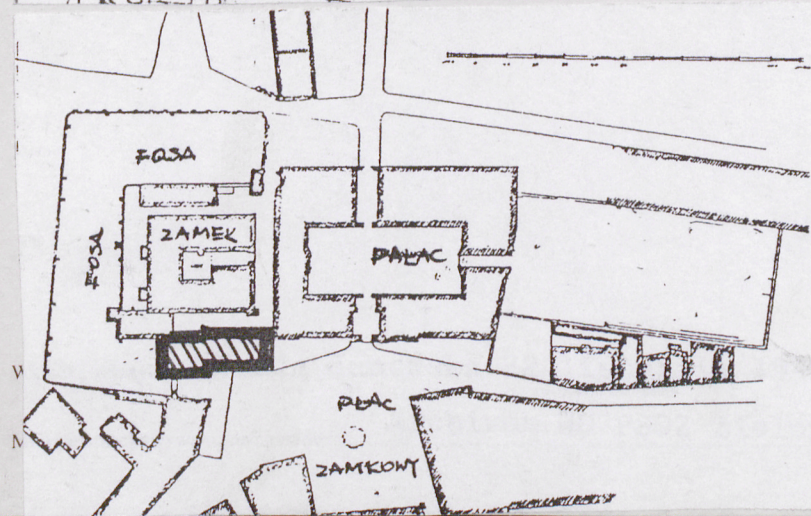
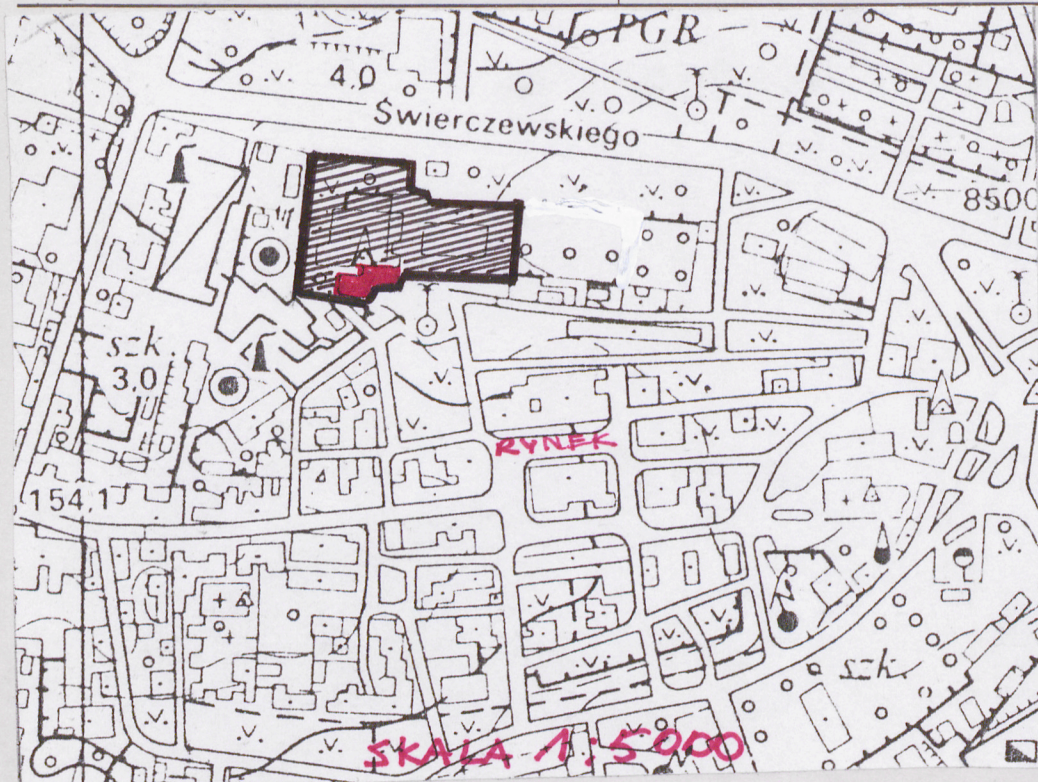
Ciąg dalszy ze strony 1 wkładki.

7. Wnętrze: pomieszczenia parteru części wsch i zach w większości sklepione kolebkowo i krzyżowo. W części wsch. w wąskim pomieszczeniu, w ścianie pñ. przesklepiona wnęka, a ściana lekko wychylona. Niektóre pomieszczenia /bar/otwarte, przedzielone łukiem odcinkowym i koszowym/bar/. Na I piętrze, w części wsch. w pomieszczeniu przy klatce schodowej, nagi strop belkowy o profilowanych drewnianych, układanych w jodełkę podsufitkach. Są też pomieszczenia o sklepieniu krzyżowym jak klatka schodowa prowadząca na strych, łącznik z zamkiem, wyszły o 3 stopnie. W części zach. od strony pñd. otwory okienne, rozglifione, uskokowe i zamknięte łukiem odcinkowym, wspartym na przysściennych półkolumnach o zaznaczonych/bezstylowych/bazach i kapitelach.
8. Instalacje: gazowa, centralnego ogrzewania, elektryczna, wod-kan.

WYKAZ ZDJEC I ILUSTRACJI:

1. Widok na elewację pñd./zdjęcie/
2. Szkic orientacyjny w skali 1:100 000/kserokopia/
3. Rut przyziemia/kserokopia/
4. Plan orientacyjny w skali 1: 5 000/kserokopia/
5. Plan sytuacyjny/kserokopia/
6. Widok na elewację zach./zdjęcie/
7. Widok na elewację pñd./zdjęcie/ z 1960r
8. Widok na elewację zach. /zdjęcie/
9. Widok na elewację pñn-fragment/zdjęcie/
10. Wnętrze przyziemia części wsch-bar/zdjęcie/
11. Sgraffitto na elewacji wsch. części zach./zdjęcie z 1960r/
12. Widok miasta z pñn i pñd z 1714r./kserokopia/
13. Widok miasta z pñd, 1725r/kserokopia/
14. Plan miasta z XIX w/kserokopia/
15. Widok na zamek i kuchnię I z pñd-wsch z 1961r?
16. Widok na pałac i kuchnię I /kserokopia/

1. Miejscowość.....	Ż A R Y	4. Obiekt (nazwa jak w karcie)	5. Zawartość wkładki (nazwa materiału uzupełniającego)
2. Gmina.....	ŻARY	KUCHNIA ZAMKOWA I	ZDJECIA
3. Województwo.....	zielonogórskie		



WANDA
JANOUSKA
22 XI 1996
Wzór ODZ 1995 r.



9

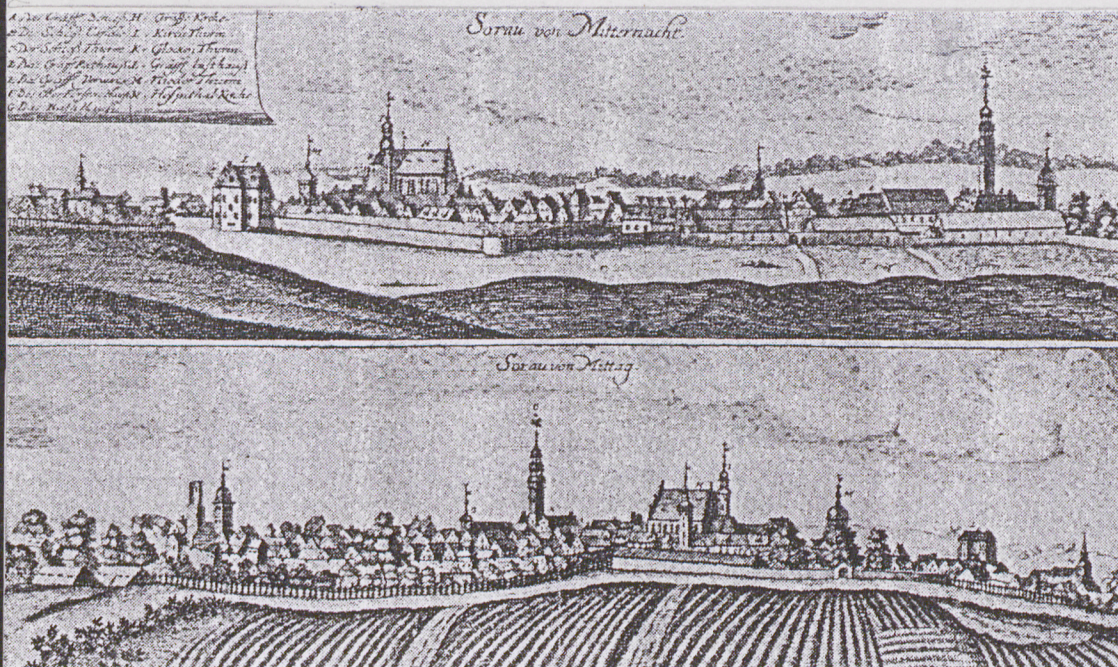


11



10

1. Miejscowość <u>Ż A R Y</u>	4. Obiekt (nazwa jak w karcie) <u>KUCHNIA ZAMKOWA I</u>	5. Zawartość wkładki (nazwa materiału uzupełniającego) <u>Ikonografia</u>
2. Gmina <u>ŻARY</u>		
3. Województwo <u>zielonogórskie</u>		

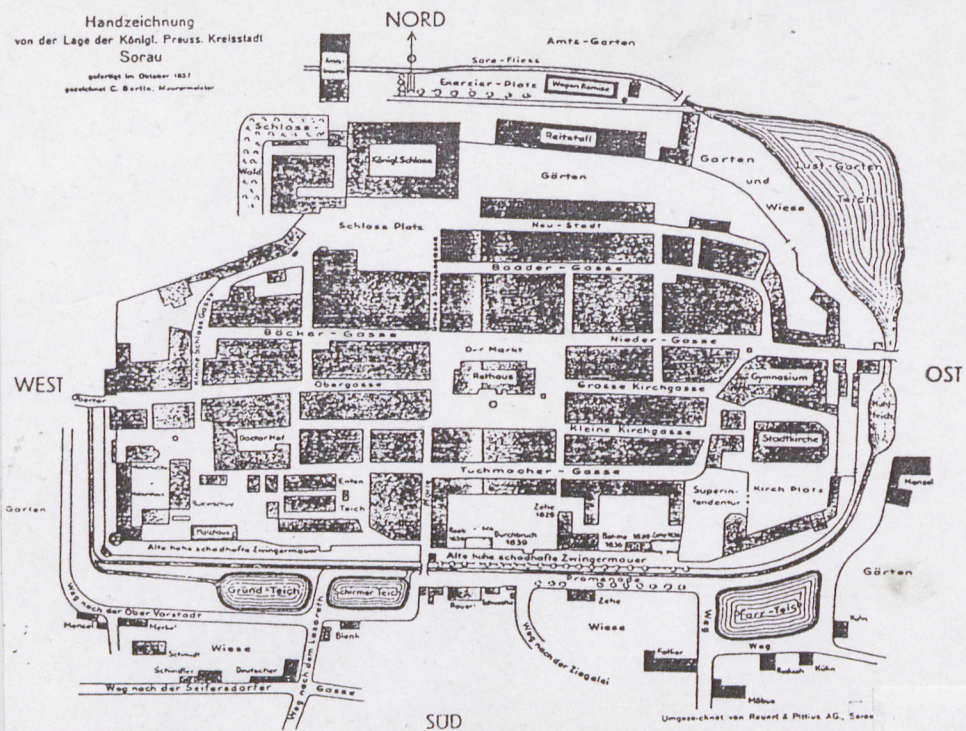


Wkładkę założył: Wanda Janowska 22 listopada 1996r.
(imię, nazwisko, data)

Miejsce przechowywania negatywów: Archiwum WO PSOZ Zielona Góra

Handzeichnung
von der Lage der Königl. Preuss. Kreisstadt
Sorau

gefertigt im October 1837
gezeichnet C. Berthe, Maurmeister



14



15

