

1. Obiekt

645/1

Z A M E K DEWINÓW

2. Czas powstania  
2 poł. XIII w  
1320-1329  
1402, 1540-1551

3. Miejscowość

Ż A R Y

11. Zdjęcia, rzut, przekrój, sytuacja, orientacja



1



2

4. Adres ŻARY

ul. Zamkowy 1 b

nr hipoteczny 18146

5. Przynależność administracyjna

województwo zielonogórskie

gmina ŻARY pow. ŻARY

6. Poprzednie nazwy miejscowości  
Sorovia/1297/, Sarove/1329/,  
Sorow Sorau

7. Przynależność administracyjna  
1 VI 1975

województwo zielonogórskie

powiat ŻARY

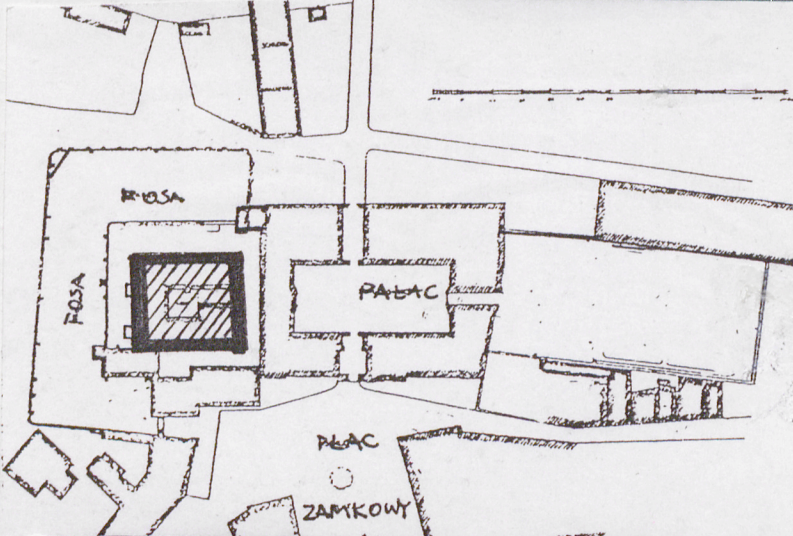
8. Właściciel i jego adres  
Hamerlik Robert  
Kraków ul. Kasztanowa 46

9. Użytkownik i jego adres

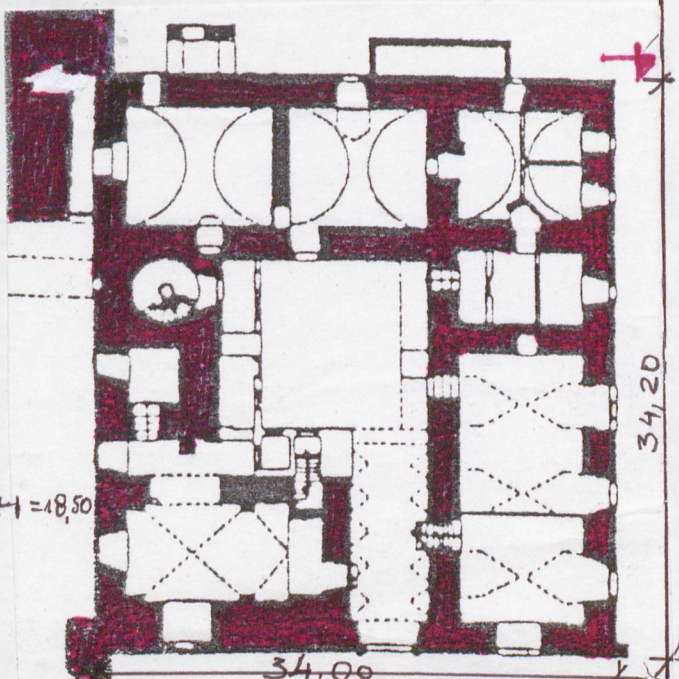
BRAK

10. Rejestr zabytków:

Nr 143 data 10III1960



3





Na przecięciu się szlaku solnego /Magdeburg-Słask/ z drogą pła /Szczeci-Praga/, już w XI w/Kronika Thietmar Thietmara/ znany był główny gród plemienia plemienia Żarówian -Żary.Pierwsza wzmianka o siedzibie grodowej wiąże się z Ulrichem Dewinem,który otrzymując od Henryka Brodatego ziemię żarską przejął także gród z drewnianym domostwem otoczony drewniano-ziemną palisadą. W 2poł XIIIw Albrecht Dewin wznosi bliżej miasta,murowany,3kondygnacyjny zamek,podpiwniczony oraz mury kurtynowe tworząc czworobok. W latach 1320-1329 nowi właściciele z rodu Packów powiększają zamek o skrzydło zachodnie,wieżę i łączą mury zamku z miejskim systemem obronnym.Około 1402r ówczesni właściciele Bibersteinowie budują skrzydło wschodnie.Pożar w 1507r niszczy zamek,który odbudowano w stylu gotyckim. Dppiro w latach 1540-1549-1551 po pożarach w 1534r i 1547r Hieronim, a następnie jego brat Krzysztof Bibersteinowie gruntownie przebudowali zamek w stylu renesansowym.Wzniesiono arkadowe krużganki po wsch.,płd., a następnie po płu stronie wewnętrznej go dziedzińca zdobiąc je dekoracją sgrafittową o elementach geometrycznych.Przekształcono także otwory okienne.Z XVIw pochodzi obecny wjazd na zamek.We wnętrza wprowadzono kolebkowe sklepienia z lunetami i dekorację stiukowo-malarską.Przebudowę tę łączy się z nieznanym włoskim architektem i mistrzem z Jawora/1549- wieża/Nie zanotowano żadnych zmian w zamku,kiedy Żary należały do króla czeskiego,a następnie do margrabiego brandenburskiego.Kolejne prace podjął nowy właściciel Seyfried v.Promnitz, które ukończono w 1566r.Wzniesiono skrzydło nad bramą wjazdową.W 1590 1592r zbudowano w/g projektów D.Michaola Hirschfeldera kościół zamkowy c.d.n - wkładka nr 1

- 1.Sytuacja: Zespół rezydencjonalny w Żarach położony jest w płu-zach części miasta,na równinnym terenie.Dominującym elementem zespołu,w skład którego wchodzi także pałac,kuchnie zamkowe,pałac letni,folwark i park jest obok pałacu-zamek,usytuowany w płu-zach części zespołu. Po stronie zach,płu zamku biegnie dawna fosa,z tym że w części płu zamek od fosy oddziela/w małej części/budynek bramny. Po stronie płu,do narożnika płu-zach zamku przylega jeden budynek kuchni zamkowej.Pozostałą część elewacji płu,a także elewację wsch. otacza zewnętrzny dziedziniec zamkowy,w kształcie litery"L",utworzony przez budynek bramny/od płu/skrzydło zach.pałacu i budynek kuchni /IiII/
- 2.Materiał, konstrukcja, technika: - ściany: -kamień narzutowy,cegła,tynek. kamień do wysokości 5m w murach obwodowych. cegła o wymiarach 80-86X90-103x211-224 cm o wątku wendyjskim w skrzydle płu. cegła o wymiarach 93x128-x272 o wątku wendyjskim w skrzydle zach cegła o wymiarach 89x138x282cm o wątku polskim w skrzydle płu.Zaprawa wapienno. sklepienia: ceglano, we wszystkich skrzydłach i na wszystkich kondygnacjach sklepienia kolebkowe,kolebkowe z lunetami,krzyżowe. Z tym, że większość pomieszczeń sklepionych znajduje się w partiach piwnic i parteru. stropy: drewniane w parterze-jedno pomieszczenia,piętrze.III piętro strop Kleina. wieżba dachowa:drewniana ,krokwiowo-płatwiowa.dach: dwuspadowy ,wieża-namiotowy.pokrycie dachu:ceramiczna dachówka karpiówka kryta w koronkę.posadzki, podłogi: cegła w piwnicy, płytki ceramiczne -parter/częściowo/beton-parter, w pozostałych pomieszczeniach -gruz.schody:jednobiegowe-w skrzydle wsch,kręte w skrzydle płu,brak w skrzydłach zach i płu.otwory drzwiowe: w większości przesklepione odcinkowo w prostych odrzwiach we wszystkich kondygnacjach.Są też rozglifione na I i II piętrze,a także zamknięte ostrym łukiem/na parterze do wieży/Stolarka niezabytkowa,płycinowa z rombownym ornamentem,na zawiasach francuskich/zachowało się niewiele/otwory okienne: na wszystkich kondygnacjach w przeważającej wielkości otwory rozglifione do wewnątrz i zamknięte odcinkowo /I i II piętro prostokątne.stolarka okienna drewniana krosnowa 4-ro, 6-cio dzielna.Na parterze stolarka 4-ro dzielna zamknięta łukiem odcinkowym. Kilka okien o stolarce skrzynkowej. Okna na zawiasach francuskich3 rzut: 4-ro skrzydłowy ,założony na rzucie prostokąta z prostokątnym wewnętrznym dziedzińcem otoczony z 3 stron/płu wsch,płu/ krużgankami.W skrzydle płu wtopiona wieża o rzucie prostokąta.Skrzydła jednotraktowe.Przejazd w skrzydle wsch.Krużganki stanowią ciąg komunikacyjny.
- 4.Bryła: 4-ro-skrzydłowy o 3 kondygnacjach ,podpiwniczony.w skrzydle płu i wsch Wieża wtopiona ,na osi skrzydła płu.Między skrzydłem wsch ,a pałacem kryty ganek sięgający do III kondygnacji/przy elewacji zach,w płu.jej części/
- 5.Elewacje: elewacja płu:4-ro osiowa o prostokątnych oknach w opaskach taśmowych.Jedynie okna I iIII piętra zamknięte są łukiem odcinkowym, Jedynie okna I iIII piętra zamknięte łukiem odcinkowym,w opaskach taśmowych, znajdują się między boniowanymi pasami sięgającymi od połowy okien I piętra do gzymsu.Okna parteru o różnej wielkości,na różnych wysokościach.Elewację wieńczy profilowany gzymspodwójny,między którym biegnie pas muru.Nad nim następny pas muru podzielony prostokątami z dekoracją o motywach fal.Elewację c.d.wkładka nr 1



<p>14. Kubatura</p> <p>30 172 m<sup>3</sup></p>	<p>15. Powierzchnia użytkowa</p>	<p>16. Przeznaczenie pierwotne</p> <p>Rezydencja</p>	<p>17. Użytkowanie obecne</p> <p>Nieużytkowany</p>
<p>18. Prace budowlane i konserwatorskie, ich przebieg i dokumentacja</p> <p>Prace zabezpieczające przy zamku rozpoczęto już w 1955r. kiedy to osoby fizyczne zaczęły usuwać elementy grożące zawaleniem. Z chwilą podjęcia decyzji odbudowy zamku na cele kultury/muzeum, sale wystawowe/PKZ Szczecin od 1959 rozpoczął opracowywanie dokumentacji projektowej. Rozpoczęto też prace porządkowe, rozbiórkę spękanych murów, stropów, reperację więźby dachowej, pokrycia dachu. Prace te trwały do 1965r i były finansowane ze środków MKiSz. W latach 70-tych XXw prace te były kontynuowane przez PKZ Poznań, chociaż w poszerzonym o badania archeologiczne i zabezpieczenie malowideł, zakresie. Poszerzono także funkcję obiektu proponując wprowadzenie winiarni, kawiarni i pałacu ślubów. Roboty trwały do końca lat 80-tych. Wykonano większość prac wewnętrznych wraz ze stolarką okienną i drzwiową, oraz instalację elektryczną i wodkan. W latach 80-tych PSP Zielona Góra przeprowadziła konserwację i rekonstrukcję sztukaterii. Zmiana właściciela przerwała tok pracy.</p>		<p>19. Stan zachowania (fundamenty, ściany zewnętrzne, ściany wewnętrzne, sklepienie, stropy konstrukcje dachowe, pokrycie dachu, wyposażenie i instalacje)</p> <p>Fundamenty nie wykazują zmian. Dość liczne, lecz nie zbyt głębokie spękania murów zewnętrznych. W kilku pomieszczeniach brak posadzek. Brak też w skrzydle zach. klatki schodowej. Widoczne braki w pokryciu dachowym, i w opierzeniach. Duże partie elewacji pozbawione są tynków, a te które są zmurowane. Szczególnie groźne jest to w partiach sgraffitta. W kilku pomieszczeniach skrzydła zach. na I piętrze zalega gruz. Wewnątrz brakuje też w niektórych pomieszczeniach wewnętrznych tynków.</p> <p>20. Najpilniejsze postulaty konserwatorskie</p> <p>Najpilniejszym postulatem jest uzupełnienie brakującego pokrycia dachowego i opierzeń. Następnie zabezpieczenie odpadającego i osypującego się sgraffitta. Dalej należy położyć tynki na całej elewacji, które są konieczne ze względu na to, że cegła używana przy uzupełnianiu murów była nie najlepszej jakości.</p>	



21. Akta archiwalne (rodzaj akt, numer i miejsce przechowywania)

Akta archiwalne Żar znajdują się w Archiwum Żarskim-nieuporządkowane.

24. Uwagi różne

25. Opracował

tekst ..... Wanda Janowska 22 listopada 1996r. *W Janowska*  
imię, nazwisko, data, podpis

plany, rysunki .....  
imię, nazwisko, data, podpis

zdjęcia fotogr. ..... Bronisław Bugiel, Wanda Janowska 22 XI 1996r *Maciej*  
imię, nazwisko, data, podpis

miejsce przechowywania negatywów ..... WO PSOZ Zielona Góra

Karta po wypełnieniu podlega ochronie na podstawie przepisów prawa autorskiego

26. Adnotacje o inspekcjach, informacje o zmianach (daty, imiona i nazwiska wypełniających)

27. Załączniki

22. Bibliografia

1. "Zamek Bibersteinów w Żarach pow. żarski, woj. zielonogórskie" Krystyna Kroman, PKZ Szczecin 1961r
2. "Badania architektoniczne zamku w Żarach" Antoni Kasiński, PKZ Szczecin 1961r
3. "Żary-zespół rezydencjonalno-parkowy" Andrzej Billert  
PKZ Poznań, 1972r
4. "Zamek Bibersteinów, Pałac Promnitzów oraz przylegający do nich zespół architektoniczno-parkowy w Żarach" Wiesław Borowski, PKZ Poznań 1973r
5. "Żary-zespół rezydencjonalno-parkowy" Sylwia Siwek  
Zielona Góra 1995r
6. "Zabytki woj. Zielonogórskiego" St. Kowalski Z.G 1987r

23. Źródła ikonograficzne i fotografia (rodzaj, miejsce przechowywania, sygnatury)

W/g dokumentacji naukowo historycznej wyżej wymienionej znajdującej się w archiwum WO PSOZ Zielona Góra /nr130, 76



1. Miejscowość.....	Ż A R Y	4. Obiekt (nazwa jak w karcie)		5. Zawartość wkładki (nazwa materiału uzupełniającego)
2. Gmina.....	ŻARY	Z A M E K		c.d pkt 12
3. Województwo.....	zielonogórskie			c.d pkt 13

12. zamkowy p.w św. Trójcy. Pożar w 1619r, wojna 30-sto letnia niszczy podzamecz, nie wiele natomiast zamek. Od pocz. XVII w, kiedy Erdman III Promnitz wznosił pałac, brak informacji o pracach budowlanych przy zamku. Jedynie wieża zamkowa przystrojona została barokowym detalem architektonicznym. Dopiero w 1824r. zamek zaadaptowano na siedzibę urzędów państwowych i wojskowych, oraz więzienie. Funkcje te pełnił około 100 lat. W latach 1933-38 zamek zaadaptowano na muzeum regionalne, które było tam aż do 1945r. W czasie II wojny światowej zamek częściowo został zniszczony, a po wojnie ulegał dalszej dewastacji. W latach 60-tych przystąpiono do remontu obiektu przeznaczając go na cele kultury. Remont trwał do lat 80-tych XXw. W 1990r zamek wraz z zespołem/pałac, zamek, kuchnia II/ przeszedł w ręce prywatne.
13. wieńczy profilowany gzyms. W wsch. narożniku przypora sięgająca I piętra. Elewacja wsch: W elewacji otwory o różnej wielkości, zamknięte łukiem półokrągłym/blenda II piętra/, albo łukiem ostrym/II piętro/czy łukiem odcinkowym/parter-drzwi/Jest też okrągła blenda, a także dwie, długie blendy/od pld./ zamknięte ostrym łukiem. Wszystkie otwory w opaskach taśmowych, w różnym układzie i na różnych wysokościach. Centralnie umieszczony jest portal o doryckich/przestylizowanych/ pilastrach, na których opierają się profilowane gzymsy, przykryte dachówką karpiówką. Po stronie pld. portalu na wysokości I i II piętra wiszący ganek łączący zamek z pałacem. Elewację wieńczy profilowane gzymsy przedzielone pasem muru/fryz o motywie balasek. Na profilowanym gzymsie motyw wolich oczek. W pld. narożniku elewacji przypora sięgająca do II piętra. W dachu 2 lukarny i 2 okna powiekowe, oraz komin. ganek o półokrągłym łuku podkreślony taśmową opaską, Elewację ganku, sięgającego do II piętra zamku wieńczy profilowany gzyms, pod którym znajdują się dwa prostokątne, w układzie poziomym okienka, w taśmowej opasce. Dach dwuspadowy kryty dachówką karpiówką w koronkę. Elewacja zach5-cio osiowa o prostokątnych oknach, w taśmowych opaskach. Okna w partiach przyziemia zamknięte są łukiem odcinkowym. Elewację wieńczy profilowane gzymsy pokryte dekoracją o motywach wolich oczek, między którymi biegnie fryz o motywach balasek/sgraffitto/W stronie pld. przy budynku, dobudówka sięgająca do III kondygnacji zamknięta dachem pulpitowym, krytym dachówką karpiówką, z blendą w przyziemiu i 2-ma prostokątnymi oknami pod profilowanym gzymsem. W dachu zamku 4-ry lukarny. Elewacja pld: 5-cio osiowa z blendy. Okna prostokątne w taśmowych opaskach, blendy zamknięte łukiem odcinkowym i ostrym/ostatnia kondygnacja/Blendy o różnej wielkości, na różnych poziomach. Na parterze okna zamknięte łukiem odcinkowym Elewację wieńczy profilowane gzymsy o dekoracji sgraffittowej-motywy wolich oczek, a między nimi fryz o motywach balasek. W dachu 4-ry lukarny. Elewacje wewnętrzne/dziedziniec/: elewacje pld, pld rozwiązane są podobnie za pomocą arkad, z tym że w przyziemiu elewacji pld i pld 1/2 arkady, a w pld dwie pełne arkady. Nad arkadami profilowany gzyms. W elewacji pld i pld 4-ry arkady, w elewacji wsch./bramnej/ 3 arkady na I i II piętrze. Przesła o łukach półokrągłych wspartych na filarach o głowicach tokańskich, które pokryte są sgraffitem o motywach roślinnych. Łuki podkreślone profilowanym gzymsem z ornamentyką roślinną w podłuczach i wolimi oczkami na łuku. Między łukami motyw orła. Wyższa kondygnacja arkad rozwiązana architektonicznie i plastycznie podobnie. Między kondygnacją parteru i I a II piętrzem, przedzielonymi gzymсами-fryz o motywach balasek/sgraffitto/przedzielone

Wkładkę złożył: Wanda Janowska 22 listopad 1996r.

(imię, nazwisko, data)

Verte !

Miejsce przechowywania negatywów: Archiwum WOPSOZ Zielona Góra



c. d. ze str. 1 -ne pasem muru/prostokąt/, na osi filarów., na który w technice sgraffitto prostokąt. Arkady o stolarkie okiennej drewnianej, dwuskrzydłowe, po 15pół w skrzydle. Słemie profilowane. Stolarka w łuku w układzie promienistym. W przyziemiu elewacji wsch. otwór drzwiowy zamknięty półokrągło, okno odcinkowo. W elewacji płn. drzwi o łuku odcinkowym. Elewacje wieńczy profilowany gzyms. Elewacja zach: 2 osiowa. Okna w taśmowych opaskach. W przyziemiu osi drzwi zamknięta łukiem ostrym. Nad drzwiami, nieco w bok w kierunku płn prostokątna blebda, tak jak 1 o./od płn/I piętra. W górnej części elewacji okna w opaskach z dekoracją geometryczną /sgraffitto/, a pod oknami data AD 1938. W dachu tego skrzydła wale oko.

6. Wnętrza: w przyziemiu, brama wjazdowa-stiuki, kasetony z rozetami. I piętro: w holach sztukaterie o stylizowanej ornamentyce roślinnej. Reprezentacyjna sala w skrzydle pld. o bogatej sztukaterii roślinnej. W skrzydle zach. w sali środkowej w geometrycznych podziałach rozety, figuralne medaliony oplecione liśćmi laurowymi. Sala pld. o barokowym liściastym ornamencie. Dawna kaplica/skrzydło płn I piętro/ na sklepieniu sztukaterie o roślinnym ornamencie z orłem. Sale przy kaplicy -sklepienia i wnęki okienne pokryte sztukaterią o motywach roślinnych i postaciami uskrzydłonych kobiet. Na I piętrze skrzydła wsch. na ścianie zachowane fragmenty polichromii/scena mało czytelna/W skrzydle zach na I piętrze i w wsch na II piętrze sztukaterie o ornamencie okuciowym. Sztukaterie pokrywają także sklepienia krużganków/ornament roślinny/W dawnej kaplicy biegnie malowany fryz o ornamencie roślinnym oraz składający się z tarcz herbowych z klejnotami, przplatającymi się wstęgami z napisami/nieczytelne/. Zasadniczą kolorystyką są czernie, karmin, niebieski, biały, brązowy.

7. Wypośażenie : brak

8. Instalacje: elektryczna

pkt 12. zamkowego pw. św. Trójcy. Pożar w 1619r, wojna 30-sto letnia niszczy podzamcze, nie wiele natomiast zamek. Od pocz. XVIII w, kiedy Erdman Promnitz wznosi pałac, brak informacji o pracach budowlanych przy zamku. Jedynie wieża przy zamku przystrojona została barokowym detałem architektonicznym. Dopiero w 1824r zamek zaadaptowano na siedzibę urzędów państwowych i wojskowych oraz więzienie. Funkcję tę pełnił około 100 lat. W latach 1933-38 zamek zaadaptowano na muzeum regionalne, które było tam do 1945r. W czasie II wojny światowej zamek częściowo został zniszczony, a po wojnie ulegał dalszej dewastacji. W latach 60-tych XXw przystąpiono do remontu obiektu przeznaczając go na cele kultury. Remont trwał do lat 80-tych XXw. W 1990r zamek wraz z zespołem/pałac, zamek, kuchnia II/przeszedł w ręce prywatne.

p13 WIEŻA: wieża wtopiona w pld. skrzydło zamku-w dachu. U podstawy wieży poszerzona o profilowane filarki na których stoją kamienne wazy i murki osłonowe o wklęsłej linii. Przez całość biegnie poziomy gzyms profilowany. Korpus wieży na narożnikach wszystkich elewacji posiada pilastry w stylu tokańskim biegnące przez całą elewację. Między pilastrami jest jedna oś okien prostokątnych, z tym, że w niższej kondygnacji zamknięte łukiem odcinkowym. Okna w profilowanych opaskach z kluczem. Okna w elewacji pld i wsch połączone pilastrami i belkowaniem. W elewacji płn. -blendy. Profilowane gzymsy wieńczą elewację między którymi biegnie pas muru, na którym/na przedłużeniu pilastrów/lizena kanelowana. Gzyms wieńczący elewację wygina się w półokrągły łuk, w którym widoczny jest ślad/tarcza-deska/ po zegarze, wśród wolut i laurowych liści. Wieżę wieńczy ścięty dach namiotowy, zakończony profilowanym gzyms, na którym stoi ostatni czworoboczny człon arkadowy/o łukach odcinkowych/ zakończony dachem namiotowym krytym dachówką tak jak dolny.



1. Miejscowość.....	Ż A R Y	4. Obiekt (nazwa jak w karcie)	5. Zawartość wkładki (nazwa materiału uzupełniającego)
2. Gmina.....	ŻARY	Z A M E K	ZDJECIA
3. Województwo.....	zielonogórskie		



Wkładkę założył: Wanda Janowska 22 listopada 1996r.  
(imię, nazwisko, data)  
 Miejsce przechowywania negatywów: Archiwum WO PSOZ

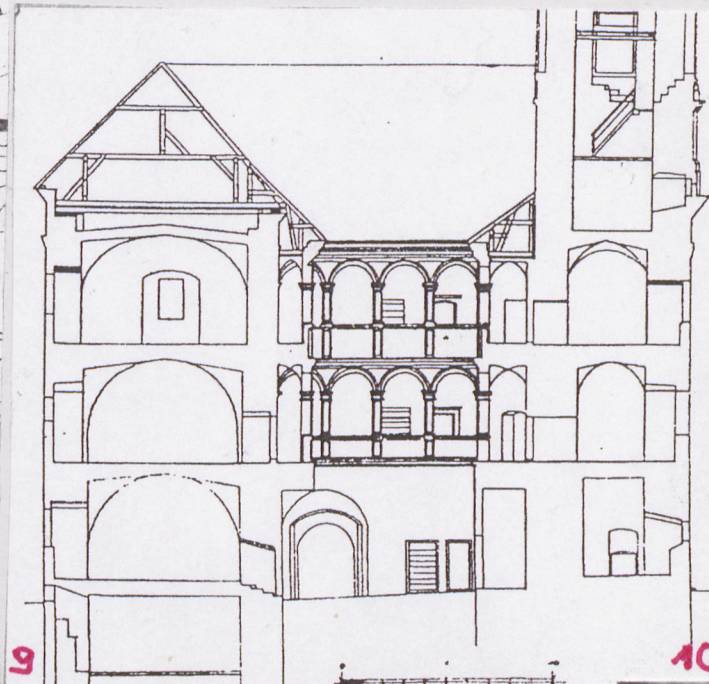
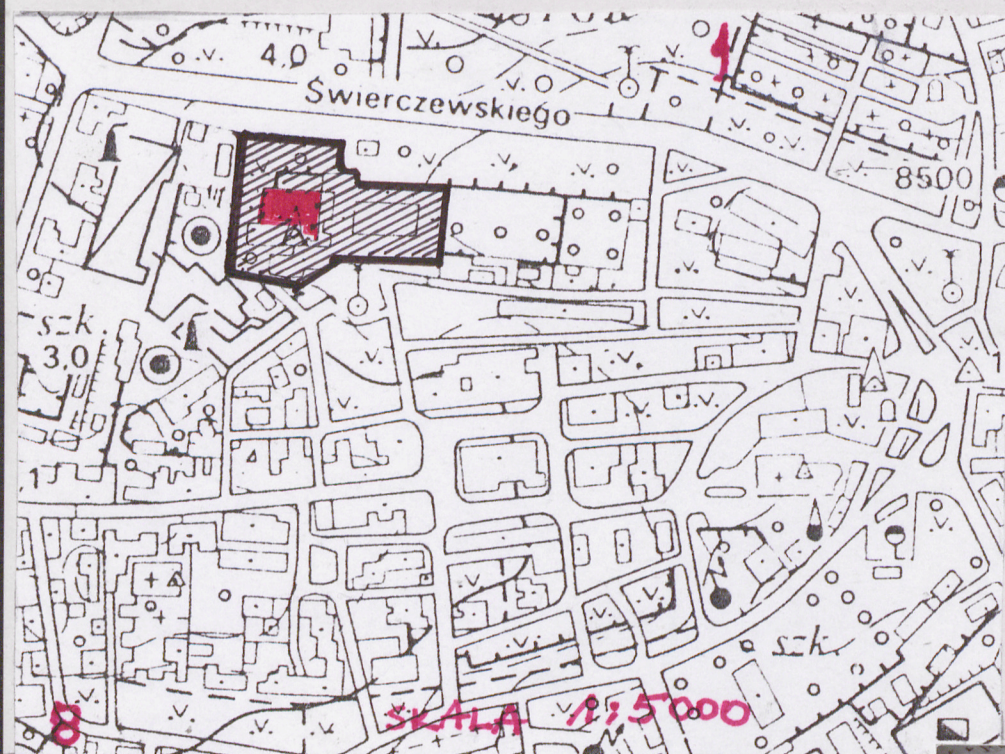


# WYKAZ ZDJEC I ILUSTRACJI

1. Widok na elewację pñ/zdjęcie/
2. Szkic orientacyjny w skali 1: 100 000/kserokopia/
3. Plan sytuacyjny/kserokopia/
4. Rzut przyziemia/kserokopia/
5. Widok na wieżę od strony pñd./zdjęcie/
6. Widok na elewację wsch., fragment/zdjęcie/
7. Widok od stron pñ/fragment pałacu, bramy wjazdowej, zamku/zdjęcie/
8. Plan sytuacyjny w skali 1: 5 000 /kserokopia/
9. Przekrój od strony wsch/kserokopia/
10. Wnętrze krużganków, 1961r/zdjęcie/
11. Sala parteru, fragment, 1961r/zdjęcie/
12. Widok na krużganki, 1961r/zdjęcie/
13. Przekrój strony pñd./kserokopia/
- 14, 15, 17, 18. Sale z dekoracją sgrafittową, 1961r/zdjęcia/
16. Sala z dekoracją sztukatorską i malarską i p. skrzydło wsch, 1961/zdjęcie/
- 19 i 20. Widok miasta z pñ i pñd, 1714r/kserokopia/
21. Widok miasta od str. pñd z 1725r/kserokopia/
22. Plan miasta z XIXw./kserokopia/
23. Widok na wieżę zamku od strony pñd /kserokopia/
24. Widok na zamek z pñd./kserokopia/
25. Widok na zamek z pñ-zach , 1938r/kserokopia/
26. Widok na krużganki/fragment/, kserokopia
27. Wnętrze kaplicy, Ip, skrzydło pñ/kserokopia/
28. Płyta z herbem Bibersteinów z 1540r, nad portalem w skrzydle wsch/kserokopia/
29. Sztukaterie sali Ip, skrzydło zach, fragment /kserokopia/ stan z 1961
30. Sztukateria sali narożnej II p. w skrzydle pñ/kserokopia/
31. Sztukateria sali II p w skrzydle pñ/kserokopia/



1. Miejscowość..... Ż A R Y	4. Obiekt (nazwa jak w karcie)  Z A M E K	5. Zawartość wkładki (nazwa materiału uzupełniającego)  Ikonografia
2. Gmina..... Ż A R Y		
3. Województwo..... zielonogórskie		

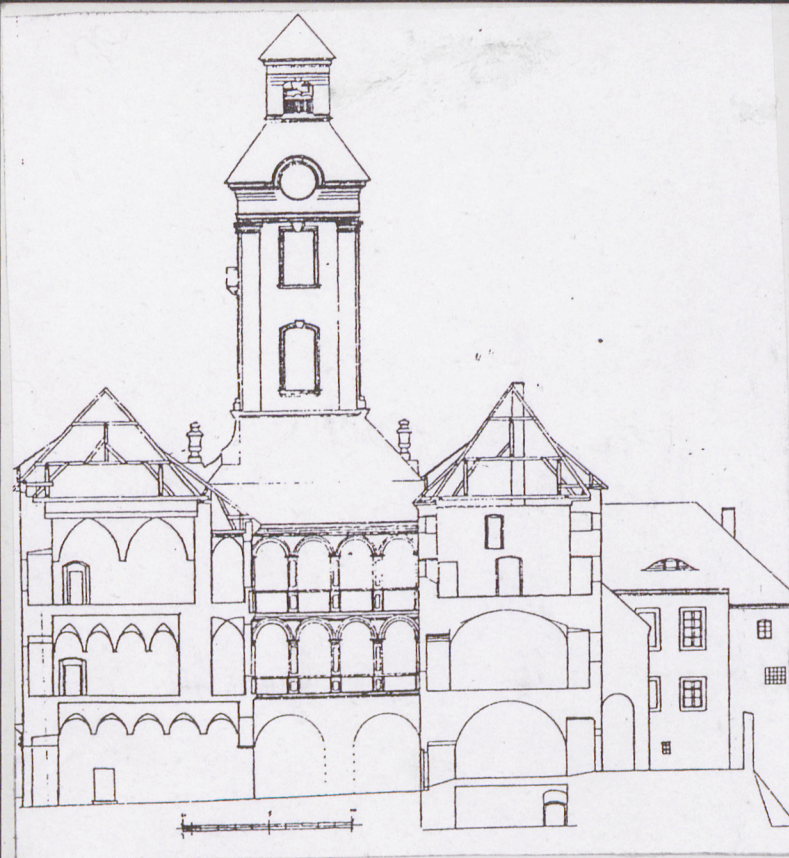


Wkładkę założył: Wanda Janowska 22 listopada 1996  
(imię, nazwisko, data)

Miejsce przechowywania negatywów: Archiwum WO PSOZ Zielona G







13



14



15



16



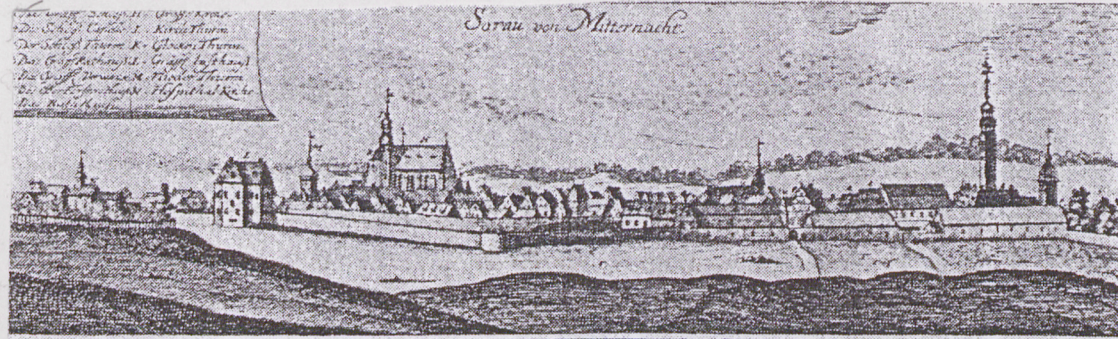
17



18



1. Miejscowość..... <b>Ż A R Y</b>	4. Obiekt (nazwa jak w karcie)..... <b>Z A M E K</b>	5. Zawartość wkładki (nazwa materiału uzupełniającego) <b>Ikonografia</b>
2. Gmina..... <b>ŻARY</b>		
3. Województwo..... <b>zielonogórskie</b>		



19



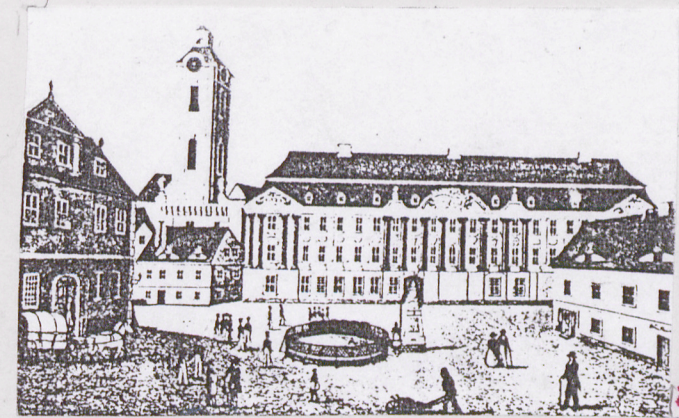
20



21



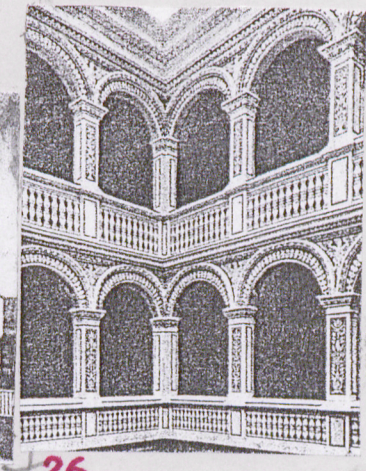
25



23



24



26

Wkładkę założył: **Wanda Janowska 22 listopada 1996r.**  
(imię, nazwisko, data)

Miejsce przechowywania negatywów: **Archiwum WO PSOZ Zielona Góra**





27



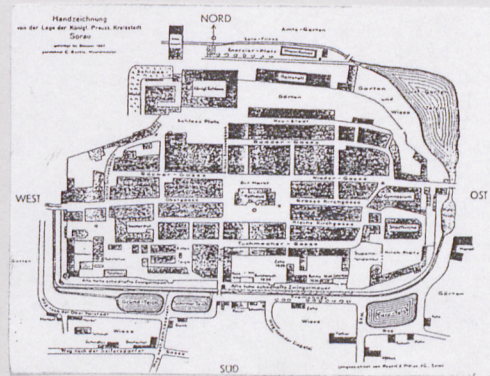
29



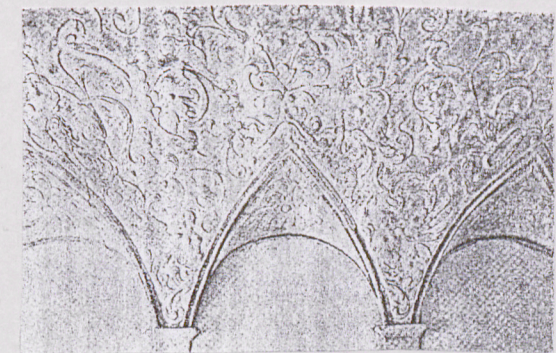
30



28



22



31