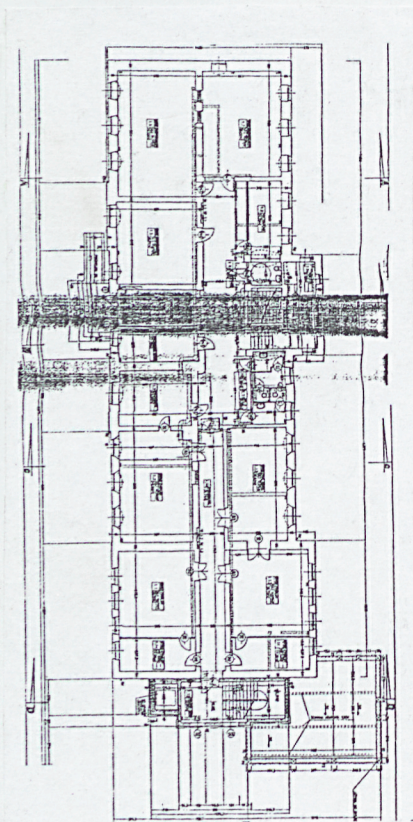


1. Obiekt **GIMNAZJUM im. Fryderyka Wilhelma IV**
obecnie budynek Sądu Okręgowego przy pl. Słowiańskim 6

2. Czas powstania
 1846

3. Miejscowość
Zielona Góra

11. Zdjęcia, rzut, przekrój, sytuacja, orientacja



4. Adres **pl. Słowiański 6**
 nr hipoteczny...

5. Przynależność administracyjna

województwo **lubuskie**
 gmina **Zielona Góra**

6. Poprzednie nazwy miejscowości
Grünberg

7. Przynależność administracyjna
 przed 1 VI 1975

województwo **zielenogórskie**
 powiat **Zielona Góra**

8. Właściciel I jego adres
Sąd Okręgowy 65-001
Zielona Góra pl. Słowiański 2

9. Użytkownik I jego adres

j.w.

10. Rejestr zabytków

Nr L-126 / A

data 22.01.2004

Obiekt zlokalizowany jest w zachodniej części placu Słowiańskiego. Od strony wschodniej posadowiony jest na skarpie, u podnóża której przebiega ulica Moniuszki. Wejście główne znajduje się od strony placu.

Wzniesiony na planie wydłużonego prostokąta. Trójkondygnacyjny, nakryty dachem dwuspadowym z kalenicą równoległą do placu. Dach pokryty dachówką karpiówką podwójnie. Mury z cegły ceramicznej, pełnej, o grubości 65-80cm. Strop nad piwnicami ceramiczny, natomiast nad parterem oraz I i II p. o konstrukcji drewnianej ze ślepym pułapem. W części północnej dachu umieszczono wieloboczną wieżyczkę z tarasem. W elewacji frontowej dokonano podziału 17-osiowego. W celu ożywienia elewacji zastosowano dwa ryzality. Jeden usytuowano centralnie i zwieńczono trójkątnym tympanonem, drugi umieszczono od strony pn. Ryzality ujęto pilastrami z zastosowaniem wielkiego porządku. Wejście główne umieszczono na osi ryzalitu. Okna prostokątne, w prostych opaskach z belkowaniem (na poziomie I p.). Podział okien 10-dzielny, wykonane zostały z profili PCV, na wzór oryginalnej stolarki drewnianej. W środkowym ryzalicie, między oknami I i II piętra ozdobne płyciny. Od strony pn. przylega do budynku kwadratowa przybudówka, na ceglanym cokole, kryta dachem. Układ wnętrz zachował swój pierwotny kształt. Główne wejście do budynku prowadzi przez drzwi dwuskrzydłowe. Wejście obramowano prostym portalem z kolumnami w stylu doryckim. Drzwi prowadzą do westybuli na rzucie prostokąta. Do następnego pomieszczenia jakim jest hol prowadzą pod łukiem z arkadą drzwi dwuskrzydłowe z polichromowanym naświetlem. Z holu można wejść do pomieszczeń, obecnie biurowych oraz przejść do korytarzyka prowadzącego do bocznej klatki schodowej. Także z niego prowadzą drzwi do pomieszczeń biurowych, które pełniły pierwotnie rolę klas szkolnych. W pomieszczeniach brak zachowanego wystroju. Z holu na górne kondygnacje prowadzą schody trójbiegowe, dwuramienne, tzw. schody cesarskie. Klatka schodowa otwarta jest na korytarze arkadami. Na klatce schodowej zachowały się kute balustrady oraz między parterem i I p. latarnie. Drewniany strop, otwartej klatki schodowej pokryty jest kasetonami. W każdym z nich znajduje się wyrzeźbione rozetki, całość malowana. Strop II piętra, między klatką schodową a holem podtrzymywany jest przez trzy kolumny. Kapitele bogato zdobione motywami roślinnymi w intensywnych barwach. Trzon kolumny w 1/3 wysokości żłobkowany, na pozostałej wysokości symulujący sztuczny marmur w kolorze zielonym. Kolorystyka stropu holu,

c.d. zał. 4

Początki miasta Zielonej Góry historycy datują na wiek XII. Początkowo była to osada handlowo-rzemieślnicza, która z upływem czasu przerodziła się w miasto. Obok kupców, osiedlali się tu sukiennicy, a następnie rzemieślnicy związani z uprawą i przetwórstwem winogron. W wyniku rozwoju gospodarczego, nastąpił rozwój terytorialny miasta. Pod koniec XVIII w. zaczęto likwidować obwarowania miejskie. W wieku XIX nastąpił rozwój przemysłu. Powstała fabryka win, browar, wytwórnia wódek, fabryka konstrukcji mostowych, zgrzeblarek oraz szereg innych. Wzrost zamożności zielonogórzan spowodował powstawanie wielu okazałych kamienic czynszowych oraz willi, a także obiektów użyteczności publicznej. Do tych ostatnich zalicza się budynek szkoły realnej, podniesionej w 1853 roku do rangi gimnazjum. W 1857 nadano szkole imię Fryderyka Wilhelma IV. Było to pierwsze gimnazjum w mieście, z sześcioletnim tokiem nauczania. Przeznaczone było dla młodzieży męskiej, która dotąd musiała wyjeżdżać z miasta w celu kształcenia się. Chcąc zapewnić szkole dobrą opinię i wysoki poziom postanowiono zatrudniać wszystkich w drodze konkursu. Pierwszym rektorem był dr K. Brandt. Szkoła zyskała dobrą opinię i zaczęła się szybko rozwijać. Postanowiono ją rozbudować. W 1922 zakończono prace budowlane. Polegały one na rozbudowie budynku od strony pn. i przebudowie sal wykładowych. Klatka schodowa oraz aula otrzymały wystrój sztukatorski o tematyce roślinnej. W czasie I wojny światowej budynek zajęło wojsko. Od 1919 budynek powrócił w ręce szkoły, i były w nim prowadzone zajęcia, nieprzerwanie do 1944 roku. W 1945 w budynku zaczęło działać Miejskie i Koedukacyjne Gimnazjum i Liceum, które w 1946 przeniesiono na ul. Licealną. W latach następnych budynek pozostał dalej budynkiem oświatowym, aż do roku 2003, kiedy przekazano go na potrzeby sądu.

14. Kubatura 2614,12m3	15. Powierzchnia użytkowa 771,90 m2	16. Przeznaczenie pierwotne szkoła	17. Użytkowanie obecne sąd
19. Prace budowlane i konserwatorskie, ich przebieg i dokumentacja 2004- remont generalny		18. Stan zachowania (fundamenty, ściany zewnętrzne, ściany wewnętrzne, sklepienia, stropy, konstrukcje dachowe, pokrycie dachu, wyposażenie i instalacje) Dobry, budynek po remoncie	
		20. Najpilniejsze postulaty konserwatorskie brak	

21. Akta archiwalne (rodzaj akt, numer i miejsce przechowywania)	24. Uwagi różne
22. Bibliografia „Zabytki Zielonej Góry część I „ pod red. B.Bielinis-Kopeć Zielona Góra 2003 „Gazeta Wieku XX wiek w Zielonej Górze i okolicach” pod red. A.Łukasiewicza	25. Opracował tekst Marlena Kopij XII 2004 plany, rysunki zdjęcia fotogr. Marlena Kopij 2004 Miejsce przechowywania negatywów archiwum LWKZ w Zielonej Górze KARTA PO WYPEŁNIENIU PODLEGA OCHRONIE NA PODSTAWIE PRZEPISÓW PRAWA AUTORSKIEGO
23. Źródła ikonograficzne i fotograficzne (rodzaj, miejsce przechowywania, sygnatura)	26. Adnotacje o inspekcjach, informacje o zmianach (daty, imiona i nazwiska wypełniających)
	27. Załączniki zał.1,2,3 zdjęcia zał. 4 opis budynku, opis zdjęć

<p>1. Miejscowość Zielona Góra 2. Gmina Zielona Góra 3. Województwo lubuskie</p>	<p>4. Obiekt (nazwa jak w karcie) Budynek Sądu Okręgowego przy pl. Słowiańskim 6</p>	<p>5. Zawartość wkładki (nazwa materiału uzupełniającego) zdjęcia</p>
--	--	---



1.



2.

Wkładkę założył Marlena Kopij
Miejsce przechowywania negatywów arch. WUOZ w Zielonej Górze
Wzór ODZ 1995 r.



3.



4.



5.

1. Miejscowość Zielona Góra
2. Gmina Zielona Góra
3. Województwo lubuskie

4. Obiekt (nazwa jak w karcie)
Budynek Sądu Okręgowego przy pl. Słowiańskim 6

5. Zawartość wkładki (nazwa materiału uzupełniającego)
zdjęcia



6.



7.

Wkładkę założył Marlena Kopij
Miejsce przechowywania negatywów arch. WUOZ w Zielonej Górze
Wzór ODZ 1995 r.



8.



9.



10.



11.

1. Miejscowość Zielona Góra
2. Gmina Zielona Góra
3. Województwo lubuskie

4. Obiekt (nazwa jak w karcie)
Budynek Sądu Okręgowego przy pl. Słowiańskim 6

5. Zawartość wkładki (nazwa materiału uzupełniającego)
zdjęcia



12.

Wkładkę założył Marlena Kopij
Miejsce przechowywania negatywów
Wzór ODZ 1995 r.



13.

arch. WUOZ w Zielonej Górze



14.



15.



16.



17.

1. Miejscowość Zielona Góra 2. Gmina Zielona Góra 3. Województwo lubuskie	4. Obiekt (nazwa jak w karcie) Budynek Sądu Okręgowego przy pl. Słowiańskim 6	5. Zawartość wkładki (nazwa materiału uzupełniającego) opis, opis zdjęć
---	--	--

cd.pkt.13

kolumn oraz portalu auli utrzymana jest w tej samej gamie kolorów. Z korytarzy na I i II piętrze prowadzą drzwi do pomieszczeń sądowych. Na II piętrze znajduje się wejście do auli. Portal bogato zdobiony ornamentami roślinnymi. Nad belkowaniem umieszczono wizerunek sowy, jako symbolu mądrości. Całość malowana. W auli, na stropie zachowały się sztukaterie. Centralnie umieszczony plafon w kole, z którego promieniście rozchodzą się promienie, połączone obramowaniem w kwadracie. Całość zdobiona perełkowaniem. Z plafonu zwiesza się wieloramienny żyrandol. Pomieszczenia biurowe pozbawione są dekoracji, przykryte są prostymi stropami, pomalowane na biało. Na korytarzach i holach powtarza się kolorystyka pastelowa, na ścianach znajdują się lamperie oraz cokoliki przyściennie i gzymsy. W 2004 roku budynek przeszedł remont generalny, który jednak zachował układ wnętrza. Wymieniono wszystkie podłogi oraz posadzki. Wymieniona jest stolarka okienna, wykonana na wzór oryginalnej. Częściowej wymianie uległa stolarka drzwiowa. Wymieniono instalacje c.o., elektryczną.

Wkładkę założył Marlena Kopij

Miejsce przechowywania negatywów arch. WUOZ w Zielonej Górze
Wzór ODZ 1995 r.

Opis zdjęć:

1. wejście główne – widok od strony pl. Słowiańskiego
2. portal główny
3. boczna klatka schodowa
4. widok od strony wschodniej
5. widok od strony północnej
6. widok od strony skarpy
7. narożnik od pn.-wsch.
8. centralny ryzalit zwieńczony tympanonem
9. okno I piętra
10. drzwi z westybulu na hol
11. schody z parteru na I piętro
12. kolumny II piętra
13. widok na klatkę schodową
14. latarnia między I i II piętrem
15. strop II kondygnacji
16. plafon w auli
17. drzwi do auli