

1. Obiekt

DOM STANÓW ZIEMSKICH ob. BUDYNEK HANDLOWO-BIUROWY

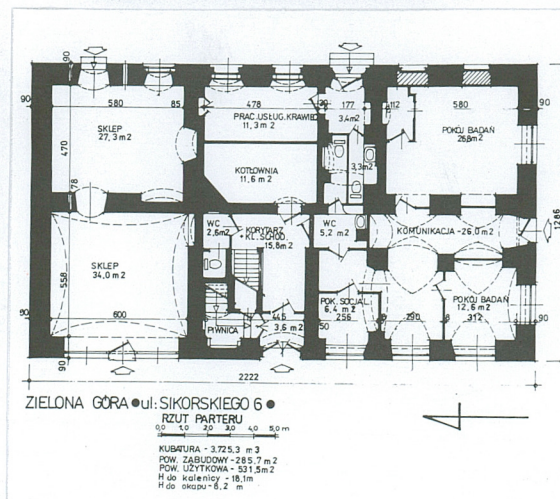
2. Czas powstania

Koniec XVII w.

3. Miejscowość

ZIELONA GÓRA

11. Zdjęcia, rzut, przekrój, sytuacja, orientacja



4. Adres ul. Sikorskiego 6
nr hipoteczny

5. Przynależność administracyjna
województwo lubuskie
powiat Zielona Góra grodzki
gmina Zielona Góra

6. Poprzednie nazwy miejscowości
Grünberg

7. Przynależność administracyjna
przed 1 VI 1975
województwo zielonogórskie
powiat zielonogórski

8. Właściciel I jego adres

9. Użytkownik I jego adres

10. Rejestr zabytków

Nr. L-717/A data 31.05.2016

12. Autorzy, historia obiektu, określenia stylu

Położony przy ul. Sikorskiego 6 nieopodal placu Pocztowego budynek, znany w niemieckiej historiografii jako Landhaus, należy do najstarszych budowli publicznych Zielonej Góry. Hugo Schmidt datuje jego budowę między 1690 a 1692 rokiem (*Geschichte der Stadt Grünberg, Schles.*, s. 308/309). Kronikarski zapis mówi o porozumieniu między stanami ziemskimi powiatu zielonogórskiego a magistratem, zawartym 10 lutego 1667 r., w którym na budowę Landhausu mieszczącego siedzibę reprezentacji stanów ziemskich powiatu wyznaczony został plac położony między zajazdem Schwarzer Adler a folwarkiem Hirta, na miejscu zruinowanego domu Arnolda. Landhaus był siedzibą samorządu powiatowego i powiatowego organu podatkowego. Jako najbardziej reprezentacyjny budynek w mieście wiele razy gościł w swoich progach koronowane osoby, podróżujące przez Zieloną Górę. 27 lipca 1732 r. nocował w Landhausie król Prus Fryderyk Wilhelm I w drodze do Pragi. Od 8 do 21 kwietnia 1734 r. Zielona Góra dała schronienie królowi polskiemu i saksońskiemu Augustowi II, który zamieszkał w Landhausie. Król Fryderyk Wielki (*alte Fritz*), jeśli zatrzymywał się w Zielonej Górze – nocował wyłącznie w Landhausie. Otrzymywał pokój od ogrodu, najpierw na parterze, później na piętrze. W sumie był w mieście 44 razy, w latach 1750, 1751, 1753, 1754, 1764, 1771-1776, 1778, 1780, 1781. Świadkiem jego wizyt był powiatowy poborca podatkowy Samuel Reiche, autor kroniki miasta, który sprawował swój urząd w latach 1772-1809. Od 1748 r. Reiche miał w Landhausie mieszkanie służbowe, asystował zatem wielu wizytom króla Fryderyka II, które później opisał w swej kronice (Förster, s. 187). Z tego dzieła, dzisiaj zaginionego, H. Schmidt sporządził w 1918 r. wyciąg *Sammlung chronologischen Nachrichten grösstenteils Grünberg betreffende*, przechowywany w Oddziale Rękopisów Biblioteki Uniwersytetu Wrocławskiego.

13. Opis (sytuacja, materiał i konstrukcja, rzut, bryła, elewacje, wnętrze, wyposażenie, instalacje)

SYTUACJA:

Budynek usytuowany jest przy ul. Gen. Władysława Sikorskiego, w południowo-zachodniej części śródmieścia. Ulica ta prowadzi od starego miasta w kierunku drogi na Kozuchów.

Budynek usytuowany jest w zabudowie rozluźnionej w linii zabudowy ulicy.

MATERIAŁ, KONSTRUKCJA:

Budynek wzniesiono z cegły na zaprawie piaskowo-wapiennej w konstrukcji murowanej, w partii piwnic mur ceglano - kamienny.

Ściany wewnętrzne i zewnętrzne są obustronnie tynkowane. We wnętrzach zastosowano tynki wapienno-piaskowe gładkie i suche tynki gipsowe, pomieszczenia klatki schodowej wyłożono plastikowymi płytami (sidding). Elewacje pokryto tynkiem cementowo-wapiennym zacieranym na gładko i pomalowano w jasnej, szaro-niebieskiej kolorystyce.

Nad piwnicami wykonano sklepienia kolebkowe, kolebkowe na gurtach i krzyżowe wsparte na centralnie umieszczonym filarze. Na parterze zachowały się pomieszczenia przykryte sklepieniami: żaglastym w partii północnej oraz krzyżowymi opartym na masywnym filarze w partii południowej. Pozostałe to stropy drewniane, belkowe, z podsufitką otynkowaną.

Wieżba dachowa drewniana, krokwiowo-płatwiowa.

Schody wykonane są w konstrukcji murowanej, ze współczesną balustradą.

RZUT:

Budynek wzniesiono na planie prostokąta. Wejście główne usytuowana na osi elewacji frontowej. Od strony zachodnie prowadzi dodatkowe wejście do lokalu usługowego, umieszczone w ścianie bocznej budynku.

BRYŁA:

Jest to budowla dwukondygnacyjną, podpiwniczona, z poddaszem nieużytkowym. Budynek nakrywa wysoki dach czterospadowy. Wejście umieszczono na osi elewacji fasady. Pokrycie dachu stanowi dachówka ceramiczna karpiówka układana w koronkę.

ELEWACJE:

Elewacje zakomponowane są symetrycznie na wysokości piętra, przebudowane, z zaburzeniem symetrii – na parterze. Elewacja frontowa pierwotnie siedmioosiowa z wejściem pośrodku. Elewacje ogołocone zostały z detalu architektonicznego. Elewacje boczne trójosiowe. Z dawnego wystroju zachowano jedynie profilowany gzyms wieńczący, taśmowy gzyms między kondygnacyjny, boniowane lizeny na narożnikach ściany północnej oraz profilowane obramienia okien na parterze i proste, ryte w tynku opaski wokół okien piętra w elewacji tylnej. W przyziemiu prostokątne witryny o nieregularnych kształtach. Elewacje artykułują rozmieszczone rytmicznie prostokątne otwory okienne. Stolarka drzwiowa została wykonana współcześnie na wzór dawnej. W elewacji południowej zachowały się trzy oryginalne okna skrzynkowe, których ślemiona ozdobione są ornamentem kostkowym, a słupki dekoracyjnymi konsolkami.

<p>14. Kubatura</p> <p>3.725,3 m3</p>	<p>15. Powierzchnia użytkowa</p> <p>531,5 m2</p>	<p>16. Przeznaczenie pierwotne</p> <p>Dom Stanów Ziemskich powiatu zielonogórskiego</p>	<p>17. Użytkowanie obecne</p> <p>Biurowo-handlowe</p>
<p>19. Prace budowlane i konserwatorskie, ich przebieg i dokumentacja</p> <p>Po 1945 r. wykonywano bieżące naprawy i remonty, w tym dachu i elewacji. Dokumentacja techniczna tych prac nie została zachowana. W latach 2008/2009 podjęto prace remontowe w kondygnacji podziemnej, w celu przystosowania piwnic dla celów restauracyjnych.</p>		<p>18. Stan zachowania (fundamenty, ściany zewnętrzne, ściany wewnętrzne, sklepienia, stropy, konstrukcje dachowe, pokrycie dachu, wyposażenie i instalacje)</p> <p>Fundamenty – nie badano Ściany zewnętrzne – nieznaczne uszkodzenia tynków, miejscowe spękania ściany wewnętrzne – stan dobry stropy – brak śladów odkształceń konstrukcje dachowe – ślady korozji biologicznej pokrycie dachu – w niewielkiej partii nieuszczelne, uszkodzone wyposażenie – brak uwag instalacje – brak uwag</p>	
		<p>20. Najpilniejsze postulaty konserwatorskie</p> <p>Najpilniejszą pracą zabezpieczającą obiekt przed degradacją powinno być uszczelnienie poszycia dachu. Odnowienia wymagają elewacje, z uwzględnieniem odtworzenia usuniętego częściowo detalu architektonicznego (narożniki, obramienia okien) oraz dawnej kolorystyki zabytku.</p>	

21. Akta archiwalne (rodzaj akt, numer i miejsce przechowywania)

1. Archiwum Państwowe w Zielonej Górze. Akta miasta Zielona Góra, sygn. 2005.
2. Archiwum Państwowe w Zielonej Górze, Akta miasta Zielona Góra sygn. 3175.

22. Bibliografia

1. Hugo Schmidt: Geschichte der Stadt Grünberg, Schles., 1922.
2. Samuel Reiche: Sammlung Chronologischer Nachrichten größtenteils Grünberg betreffende [przed 1822]. Bibl. Uniwers. Wrocławskiego.
3. August Förster: Aus Grünbergs Vergangenheit. Grünberg i. Schles., 1900.
4. Adreßbuch von Grünberg i. Schl. 1914/1915.
5. Kreis-Adreßbuch für den Stadt- und Landkreis Grünberg i. Schles. 1924.
6. Barbara Bielini-Kopeć: Zabytki Zielonej Góry 2005, s. 84-86.

23. Źródła ikonograficzne i fotograficzne (rodzaj, miejsce przechowywania, sygnatura)

Panorama miasta z ok. 1740 r. - H. Schmidt: Geschichte der Stadt Grünberg, Schles. 1922, il. 48.

24. Uwagi różne

25. Opracował

tekst mgr inż. Mirosław Kuleba

plany, rysunki j.w.

zdjęcia fotogr. j.w.

M. Kuleba
30.10.2009 r.

Miejsce przechowywania negatywów: Fotografie archiwizowane cyfrowo, dostępne w archiwum autora. Nr zdjęć: II, 103 227-229; II 103 423-478.

KARTA PO WYPEŁNIENIU PODLEGA OCHRONIE NA PODSTAWIE PRZEPISÓW PRAWA AUTORSKIEGO

26. Adnotacje o inspekcjach, informacje o zmianach (daty, imiona i nazwiska wypełniających)

27. Załączniki

wkładka nr 1: c.d. opisu
wkładka nr 2: c.d. opisu; wykaz zdjęć
wkładka nr 3: zdjęcia
wkładka nr 4: zdjęcia
wkładka nr 5: rzut budynku 2009 r.; rzut budynku ok. 1854 r.; rzut fragm. budynku 1897 r.; sytuacja – mapa katastralna miasta, 1925 r.

1. Miejscowość Zielona Góra 2. Gmina Zielona Góra miejska 3. Województwo lubuskie	4. Obiekt (nazwa jak w karcie) DOM STANÓW ZIEMSKICH ob. BUDYNEK HANDLOWO-BIUROWY	5. Zawartość wkładki (nazwa materiału uzupełniającego) c.d. p. 12
---	--	--

c.d. p. 12

Landhaus widoczny jest na pochodzącym z ok. 1740 r. sztychu przedstawiającym panoramę miasta, opublikowanym przez H. Schmidta (il. 48). Z tyłu za budowlą widoczny jest nabot z iglicą zwieńczoną wielopromienną gwiazdą. Ta piękna szachulcowa budowla stała jeszcze w latach 30. XX w. na placu między budynkiem dawnego Landhausu i gmachem liceum.

Jako siedziba stanów ziemskich powiatu Landhaus służył do 1785 r., kiedy stał się własnością administracji królewskiej. Następnie przeszedł na własność miasta. W 1800 r. na parterze budynku znajdowała się powiatowa kasa podatkowa (*Kreis-Steuer-Kasse*) i mieszkanie poborcy, zaś na piętrze sala posiedzeń stanów (*Versammlungsraum der Kreisstände*). W owym czasie Landhaus nadal należał do najświetniejszych budowli w mieście i mieszczanie chętnie sprawiali w nim przyjęcia weselne. Wynika z tego, że już wtedy musiały się w nim znajdować pomieszczenia związane z wyszynkiem wina, a być może funkcjonowała oberża.

W 1803 r. między Landhausem a stojącym naprzeciwko domem kupca sukienego Mannigela zawieszono pierwszą w Zielonej Górze latarnię uliczną. W 1816 r. budynek gruntownie przebudowano, przystosowując go na potrzeby sądu powiatowego i miejskiego, które rozpoczęły tam działalność w roku 1817. Po przeprowadzce sądów do wybudowanego w latach 1853/54 nowego budynku przy pl. Słowiańskim (Neumarkt), jak pisze Schmidt: „w roku 1857 stara siedziba poborcy podatkowego została zwolniona dla innych celów, a ponieważ takich nie znaleziono, rok później sprzedano go w prywatne ręce (Peltnera)”. Na zachowanym planie sytuacyjnym Królewskiego Sądu Powiatowego w Zielonej Górze z tego okresu widoczny jest budynek dawnego Landhausu w kształcie jaki znamy dzisiaj, znajdujący się na jego tyłach, na działce przylegającej do przy Maulbeergasse, wspomniany wyżej nabot należący do senatora (Rathsherrn) Otto i dom ogrodowy na sąsiedniej posesji restauratora Koltzhorna.

Julius Otto Peltner wzmiankowany jest w 1871 r. wśród członków zielonogórskiej kamery handlowej jako kupiec i właściciel firmy Julius Peltner, Grünberg. W spisie przedsiębiorców płacących miastu w 1875 r. podatek przemysłowy, których firmy znajdowały się w powiatowym rejestrze handlowym, Julius Peltner figuruje już jako właściciel szynku Alter Fritz, a w książce adresowej z 1887 r. jako właściciel sklepu z tekstyliami. W 1897 r. wzmiankowana jest firma Peltner Weinstuben.

Zapewne już po śmierci Juliusa Peltnera jego firma została podzielona dwie części, handlowo-restauracyjną i handlową, bowiem w budynku przy Breitestraße 76 pojawiają się nowe podmioty gospodarcze: Ernst i Georg Peltner, współwłaściciele firmy Julius Peltner Weinhandlung und Weinstube „Zum Alten Fritz”, Inh. Ernst Peltner, Georg Peltner – oraz Gustav Schmidt kierujący firmą Gustav Schmidt, Julius Peltner Nachfolger, Kolonialwaren und Delikatessen-Handlung. W 1899 r. bracia Peltner prowadzili także na swojej posesji destylarnię (*Destillations-Geschäft*). W budynku mieszkała jeszcze Auguste Peltner z domu Seidel, wdowa po właścicielu firmy, rentierka. Kupiec Gustav Schmidt, Breitestr. 76, wzmiankowany jest w wykazie przedsiębiorców z 1907 r. Prowadził sklep z towarami delikatesowymi, kolonialnymi, cygarami, owocami południowymi, winami, konserwami, rybami, dziczyzną i dzikim ptactwem. W reklamie opublikowanej w 1909 r. bracia Peltner zachwalają swoją winiarnię i winiarską firmę handlową, wina własnego wyrobu (*Eigene Kelterei*), skład

miejscowych i obcych win, rumu, araku, koniaków oraz szampana firmy Grempler & Co. po fabrycznych cenach.

Kupiec winny Ernst Peltner zmarł w końcu lutego 1916 r. Wkrótce potem ogłoszono ofertę wydzierżawienia winiarni „Zum Alten Fritz”. W 1919 r. spadkobiercami nieruchomości i firmy zostali wdowa Martha Peltner z d. Häbler i jej syn Erich Peltner. W 1921 r. nabywcą masy spadkowej została restauratorka Pauline Grüßner z d. Zedler, która od tego czasu występuje jako właścicielka firmy Peltner Julius Weinhandlung, Inh. Paula Grüßner. W 1926 r. kolejnym nabywcą nieruchomości jest Alfred Kolle, właściciel hotelu. Winiarnia nadal funkcjonowała w tym czasie w dużych parterowych pomieszczeniach, bowiem na planie strefy restauracyjno-hotelowej miasta z 1930 r. lokal określony jest jako Weinstuben „Alter Fritz”. Przynajmniej w jednym z tych pomieszczeń mieściła się w tych latach ekspozycja starego sprzętu winiarskiego, w tym sporej prasy dwuśrubowej, którą możemy zobaczyć na opublikowanej fotografii Ewalda Hase. Od 1933 właścicielami dawnego Landhausu byli kupiec Hugo Schmidt i jego żona Frida z d. Kanitz. W dawnym lokalu z towarami delikatesowymi i kolonialnymi Schmidt prowadził sklep z nasionami. Jak wynika z zielonogórskiej książki adresowej z lat 1937/38, handlową firmę winiarską i winiarnię Alter Fritz prowadził w tym czasie Richard Bohr. W 1944 r. właścicielem budynku przy Breite Straße 76 został kupiec z Görlitz Ernst Hennig. Wzniesioną na planie prostokąta, piętrową bryłę budynku przykrywał pierwotnie dach dwuspadowy, widoczny na starych sztychach. Zachowana do dzisiaj czterospadowa konstrukcja dachu w układzie kalenicowym do ulicy pochodzi zapewne z czasów przebudowy wykonanej w 1788 r. Podczas kolejnej przebudowy w latach 1816-1817 dwa duże pomieszczenia na parterze, wielką salę i jadalnię, podzielono na sześć mniejszych. Na prawo od wejścia umieszczono kasę, po lewej stronie wartownię, w głębi zaś znajdowały się dwa pomieszczenia sesyjne, oddzielone małą kuchnią od samodzielnego pokoju służbowego (tzw. *Kastellan-Stube*). Po zakupie budynku przez Peltnera w dawnej wartowni, przykrytej sklepieniem żaglastym, urządzono sklep, zaś w pozostałych pomieszczeniach parteru, w tym w dawnej kasie z pięknym sklepieniem krzyżowym opartym na masywnym filarze, funkcjonowała winiarnia „Zum Alten Fritz”. Budynek zeszpeciły XX-wieczne przeróbki dla celów handlowych i biurowych, w wyniku których elewacja została огоłocona z zabytkowego detalu architektonicznego. Dzisiaj w pomieszczeniach parteru znajduje się sklep, siedziba firmy medycznej Fonmed i zakład krawiecki, natomiast na piętrze siedziby kilku firm prywatnych.

1. Miejscowość 2. Gmina 3. Województwo	Zielona Góra Zielona Góra miejska lubuskie	4. Obiekt (nazwa jak w karcie) DOM STANÓW ZIEMSKICH ob. BUDYNEK HANDLOWO-BIUROWY	5. Zawartość wkładki (nazwa materiału uzupełniającego) c.d. p. 13 wykaz zdjęć
--	--	--	---

c.d. p. 13

WNĘTRZA:

W skutek prowadzonych remontów i adaptacji do nowych funkcji pierwotna dyspozycja wnętrza została częściowo zmieniona za wyjątkiem ciągu komunikacyjnego: wejście – sień – klatka schodowa.

WYPOSAŻENIE:

Na uwagę zasługuje oryginalna stolarka okienna z bogatą dekoracją snycerską. Są to okna drewniane, podwójne, w konstrukcji skrzynkowej, czterodzielne, dwupoziomowe, z przesuniętym ślemieniem, przeszklone wielkimi szybami, z pozornym krzyżem okiennym z przechodzącym ślemieniem i dekorowaną listwą przymykową

Drzwi zewnętrzne główne, dwuskrzydłowe, w konstrukcji ramowo-płycionej, z nadświetlem wykonane na wzór wcześniejszych. Drzwi wewnętrzne współczesne.

W klatce schodowej posadzka z pocz. XX w. wykończona płytkami ceramicznymi.

INSTALACJE:

Budynek jest wyposażony w instalację elektryczną, wodno-kanalizacyjną, c.o., gazową.

ZDJĘCIA:

1. Widok ogólny, elewacja frontowa i północna
2. Zachowane elementy dawnego wystroju architektonicznego na elewacji północnej
3. Filar podtrzymujący sklepienie piwnicy
4. Więźba dachowa
5. Elewacja tylna
6. Zachowane gzymsy podokienne w elewacji frontowej
7. Sklepienie krzyżowe pomieszczeń na parterze
8. Sklepienie żaglaste pomieszczeń na parterze

9. Schody do piwnicy
10. Piwnica
11. Układ cegieł sklepienia kolebkowego piwnicy
12. Sklepienie kolebkowe piwnicy
13. Gurt sklepienia kolebkowego piwnicy
14. Ceglano-kamienny mur piwnic
15. Otwór wentylacyjny piwnicy

<p>1. Miejscowość Zielona Góra 2. Gmina Zielona Góra miejska 3. Województwo lubuskie</p>	<p>4. Obiekt (nazwa jak w karcie) DOM STANÓW ZIEMSKICH ob. BUDYNEK HANDLOWO-BIUROWY</p>	<p>5. Zawartość wkładki (nazwa materiału uzupełniającego) materiał ilustracyjny</p>
--	--	---



2



3



4



5



6



7



8

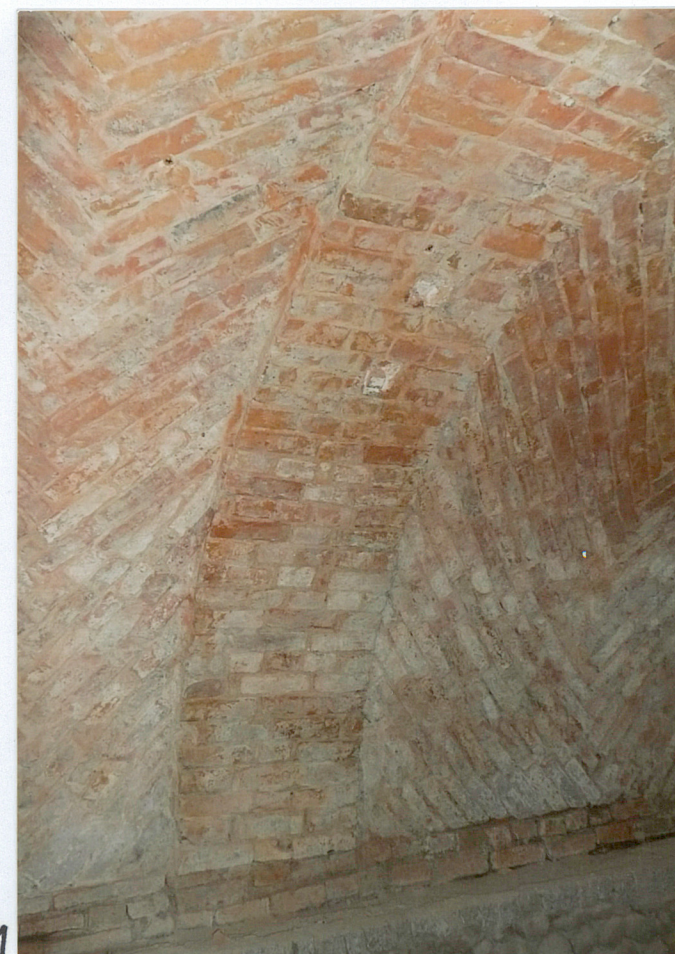
<p>1. Miejscowość Zielona Góra 2. Gmina Zielona Góra miejska 3. Województwo lubuskie</p>	<p>4. Obiekt (nazwa jak w karcie) DOM STANÓW ZIEMSKICH ob. BUDYNEK HANDLOWO-BIUROWY</p>	<p>5. Zawartość wkładki (nazwa materiału uzupełniającego) materiał ilustracyjny</p>
--	--	---



9



10



11

12



13



14



15



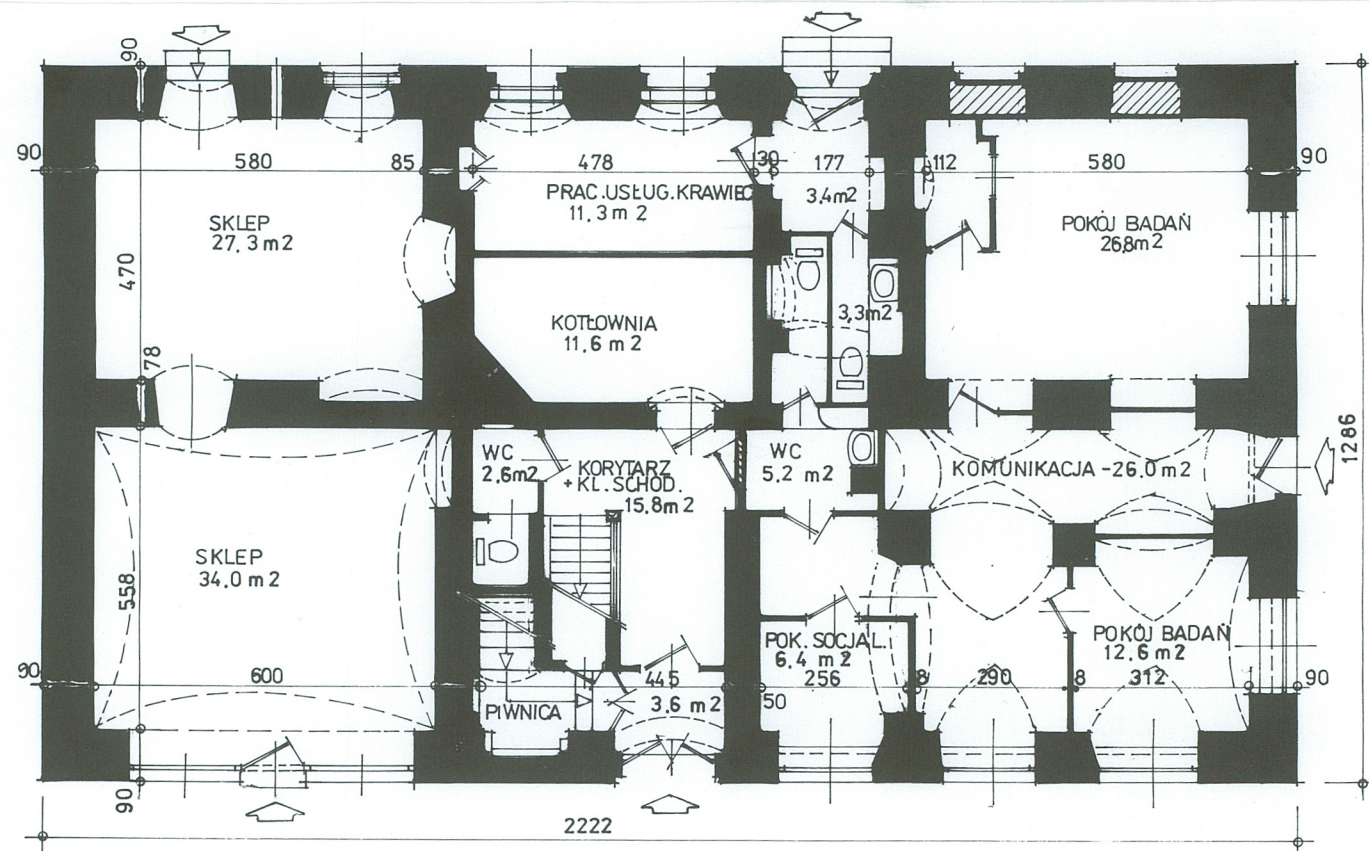
1. Miejscowość Zielona Góra
2. Gmina Zielona Góra miejska
3. Województwo lubuskie

4. Obiekt (nazwa jak w karcie)

**DOM STANÓW ZIEMSKICH ob. BUDYNEK
HANDLOWO-BIUROWY**

5. Zawartość wkładki (nazwa materiału uzupełniającego)

materiał ilustracyjny



ZIELONA GÓRA • ul. SIKORSKIEGO 6 •

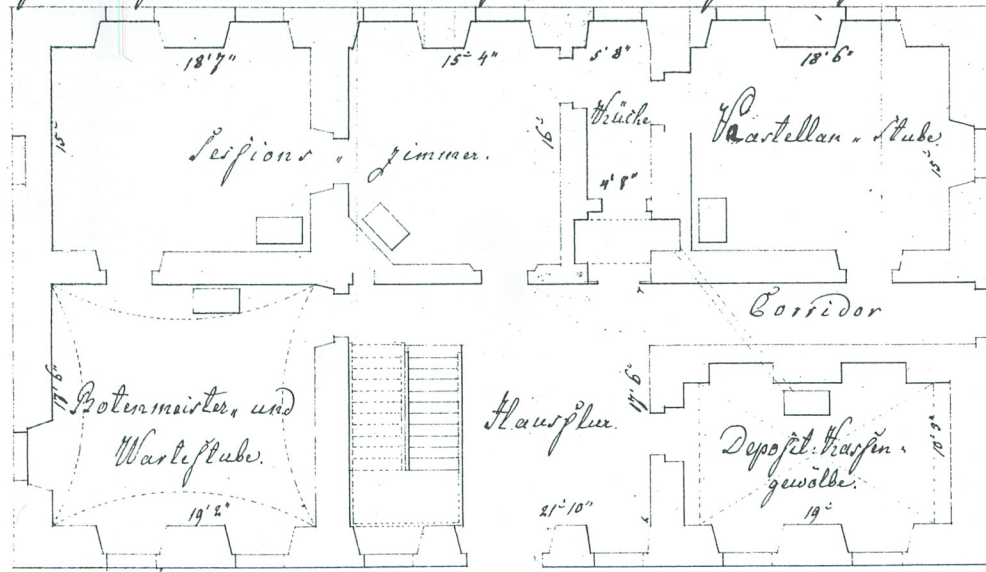
RZUT PARTERU

0,0 1,0 2,0 3,0 4,0 5,0 m

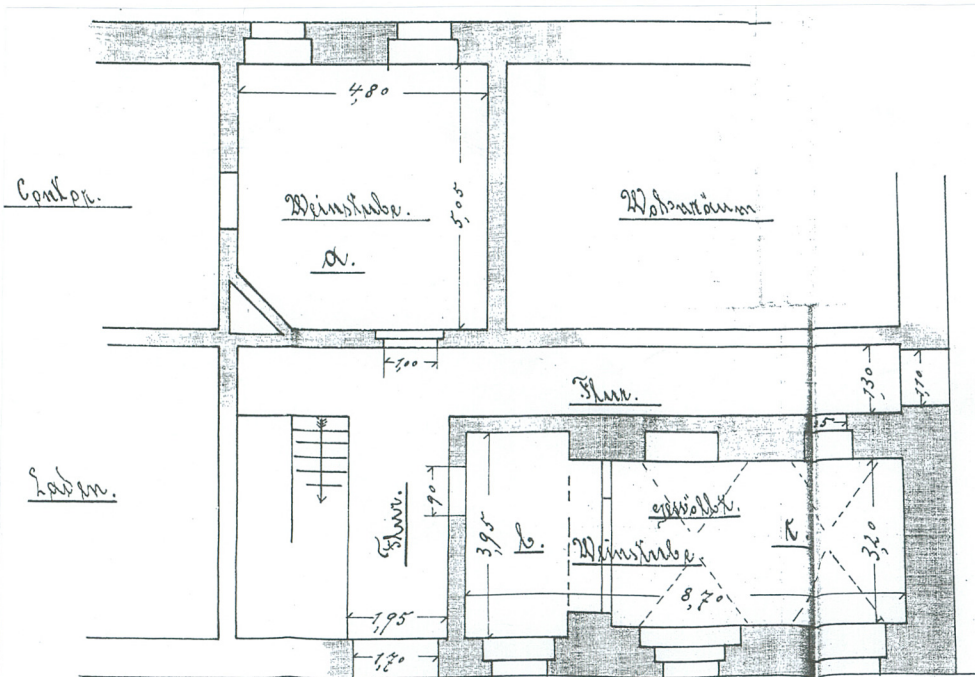
KUBATURA - 3.725,3 m³
POW. ZABUDOWY - 285,7 m²
POW. UŻYTKOWA - 531,5 m²
H do kalenicy - 18,1 m
H do okapu - 8,2 m

Wkładkę założył: mgr inż. Mirosław Kuleba
Miejsce przechowywania negatywów: archiwum autora

Grundriss der unteren Etage des Kreisgerichtsgebäudes.



Breite Straße.



Breite Straße.

