

LUBUSKIE

6699

Obiekt

KAMIENICA

2. Czas powstania

Początek XXw.

3. Miejscowość

ZIELONA GÓRA

nr hipoteczny

4. Adres

REJA 6.

/ KLIENTESTRASSE 12. /

nr hipoteczny

5. Przynależność administracyjna

województwo

zielonogórskie

gmina

ZIELONA GÓRA

pow. miejski

6. Poprzednie nazwy miejscowości

GRÜNBERG

7. Przynależność administracyjna przed 1.VI.1975

województwo

zielonogórskie

powiat

ZIELONA GÓRA

8. Właściciel i jego adres

Miasto Zielona Góra

9. Użytkownik i jego adres

Z. G. K. i M. Zielona Góra

10. Rejestr zabytków

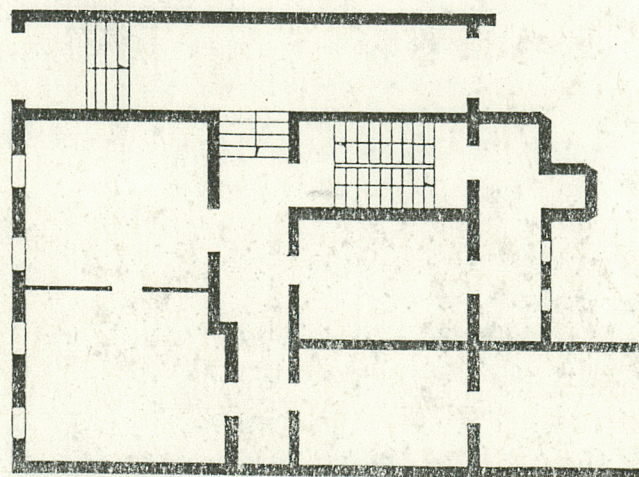
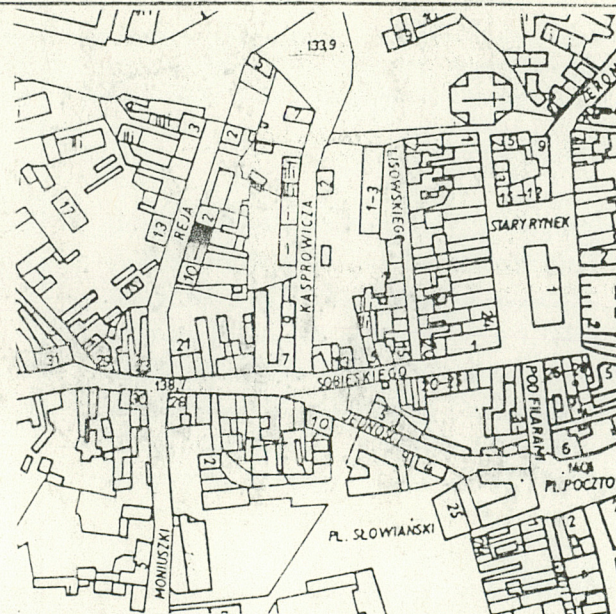
Nr

3303

data

17. 03. 1994

1. Zdjęcia, plan sytuacyjny, rzuty



RZUT PRZYZIEMIA

autor zdjęć

K. Chmieleński

12.1993r.

lata wykonania

miejsce przechowywania negatywów

archiwum PSOZ w Zielonej Górze.

12. Autorzy, historia obiektu, określenia stylu

Obiekt został wzniesiony na początku 1900r. na niezagospodarowanej wcześniej działce. Na planie Buttnera z 1864r. teren, na którym znajduje się dzisiejsza ulica Reja /dawniej Klietestrasse/ jest zaznaczony jako ujeżdżalnia. Były to łąki w pobliżu pozostałości po średniowiecznej fosie, otaczającej miasto. Ulica Klietestrasse została wytyczona w 1901r. zaś w 1904r. zakończono jej budowanie i układanie chodnika.

We wrześniu 1901r. właściciel działki przy Klietestrasse 12 /dzisiaj Reja 6/, G.Streicher wystąpił do Urzędu Policji w Zielonej Górze /dawniej Grunberg/, z prośbą o wydanie pozwolenia na budowę domu. W listopadzie 1901r. rozpoczęto budowę, a już w kwietniu 1902r. obiekt został otynkowany. Obiekt wzniesiony został w stylu historyzmu romantycznego, korzystającego z elementów charakterystycznych dla wielu stylów historycznych.

13. Opis (sytuacja, materiał i konstrukcja, rzut, bryła, elewacje, dach, wnętrze, wyposażenie, instalacje)

Budynek usytuowany na działce nr.274 w linii zwartej zabudowy ulicy. Murowany z cegły, otynkowany. Zbudowany na planie prostokąta. Bryła budynku piętrowa, zwartą przykryta dachem mansardowym. Elewacja frontowa podzielona na trzy strefy. Parter boniowany, czteroosiowy, okna prostokątne zamknięte łukiem odcinkowym z kłincami. Wyższe kondygnacje potraktowane wspólnie przez ujęcie wszystkich osi jednakowym obramieniem. Na pierwszym piętrze wykusz wsparty na wsporniku. W narożach wykus kolumny. Kosz balkonowy ozdobiony rozetami. Okna o wykroju prostokąta, w poziomie podokienników płyciny ornamentalne. Nad oknami powtarzający się motyw. Strefa dachu - opływowa, obejmuje trzy osie elewacji, na ścianie szczytowej kartusz z datą budowy 1902r. po bokach lukarny przekryte daszkami. Dach mansardowy, kryty dachówką. We wnętrzu budynku brak detalu architektonicznego. Budynek posiada instalacje wod.-kan., elektryczną i gazową.

14. Kubatura 1800 m3	15. Powierzchnia użytkowa 3x200 m2	16. Przeznaczenie pierwotne MIESZKALNE	17. Użytkowanie obecne MIESZKALNE , USŁUGI
18. Prace budowlane i konserwatorskie, ich przebieg i dokumentacja BRAK		19. Stan zachowania (fundamenty, ściany zewnętrzne, ściany wewnętrzne, sklepienia, stropy, konstrukcje dachowe, pokrycie dachu, wyposażenie i instalacje) <div> <p>Ściany piwnic zawilgocone , miejscami pojawiający się grzyb / brak izolacji poziomej /.</p> <p>Ściany nadziemna w stanie dobrym , nieliczne widoczne rysy na tynku , o charakterze skurczowym . Miejscami w ścianach zewnętrznych , widoczne ślady przemarzania .</p> <p>Stropy stalo-ceramiczne typu Kleina w stanie dobrym , nieliczne rysy na tynku , będące efektem zmian rozmieszczenia ścianek działowych . Strop nad ostatnią kondygnacją miejscami skorodowany / odspajający się tynk , zawilgocenia /.</p> <p>Wieżba dachowa w stanie dobrym , miejscami rozpoczęty proces butwienia elementów konstrukcyjnych / słupy , krokwie / spowodowany nieszczelnością pokrycia dachowego .</p> <p>Obróbki blacharskie , rynny , rury spustowe zniszczone w 40 %.</p> <p>Instalacje wod.-kan. , gazowa i elektryczna , na skutek licznych przeróbek /remonty mieszkań / budzą pewne zastrzeżenia .</p> <p>Trzony kominowe wychodzące ponad połac dachową skorodowane .</p> <p>Elewacje , frontowa oraz od podwórza , wymagają odnowienia .</p> </div>	
20. Najpilniejsze postulaty konserwatorskie <div> <p>Najpilniejszym postulatem konserwatorskim jest jak najszybsza wymiana obróbek blacharskich , rur spustowych , rynien , oraz uszczelnienie pokrycia dachowego .</p> <p>Równie ważnym postulatem jest osuszenie , oraz odgrzybienie ścian piwnic .</p> </div>			

21. Akta archiwalne (rodzaj akt, numer i miejsce przechowywania)

Akta miasta Zielonej Góry

22. Bibliografia

Brak bibliografii

23. Źródła ikonograficzne i fotografie (rodzaj, miejsce przechowywania, sygnatury)

-PLAN BÜTTNERA 1784 r.

24. Uwagi różne

25. Wypełnił

dr inż. W. Eckert

mgr inż. K. Chmieleński

26. Sprawdził

1. Miejscowość

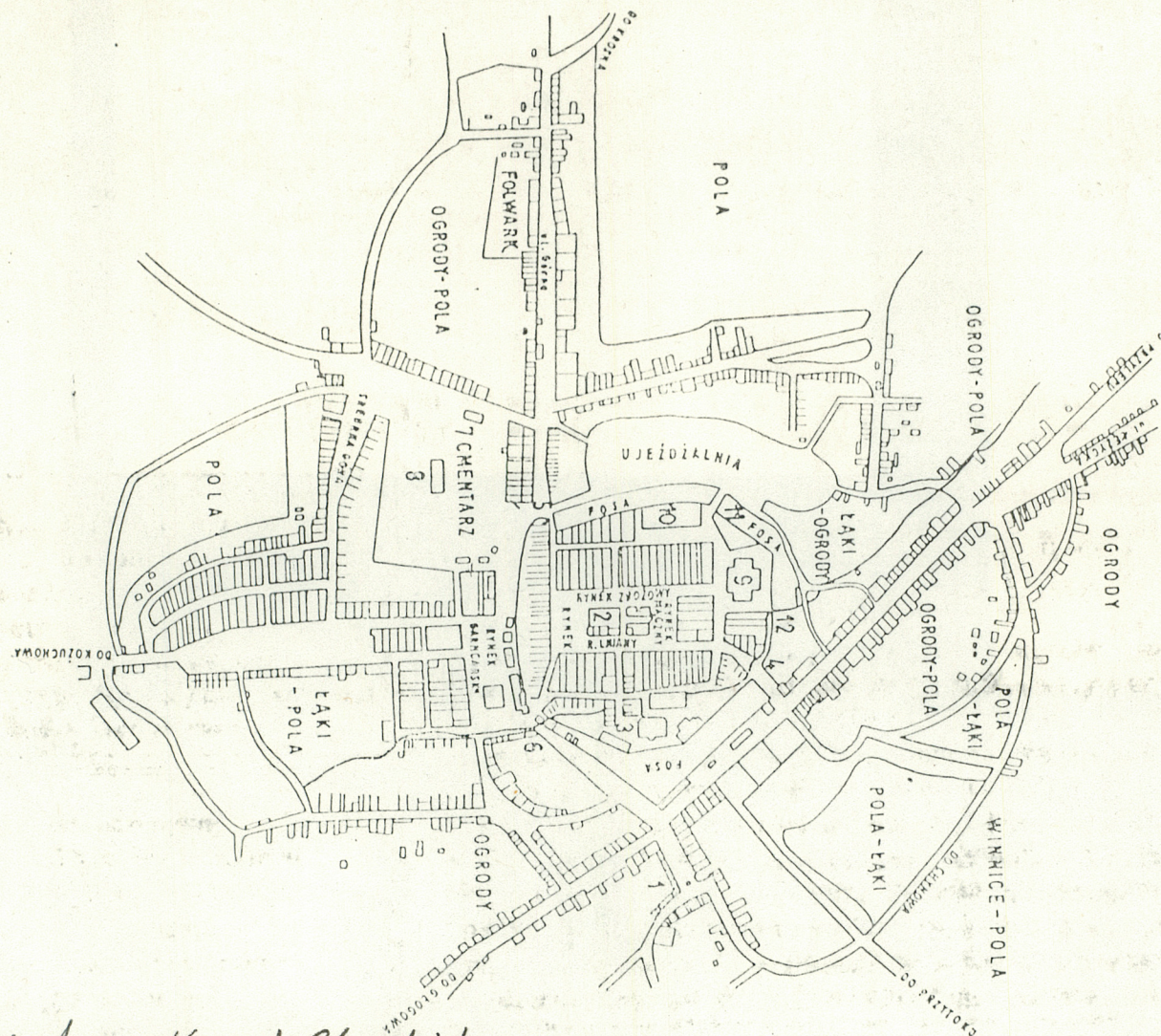
ZIELONA GÓRA

2. Obiekt (nazwa jak w karcie)

KAMIENICA ul. REJA 6

3. Zawartość wkładki (nazwa obiektu lub materiału uzupełniającego)

ZDJECIA, PLAN BUTTNERA



Wkładkę założył:

Wojciech Edyta Konrad Chmielinski

(imię, nazwisko, data)

12.1993

Miejsce przechowywania negatywów:

