

1. Obiekt

KAMIENICA

2. Czas powstania

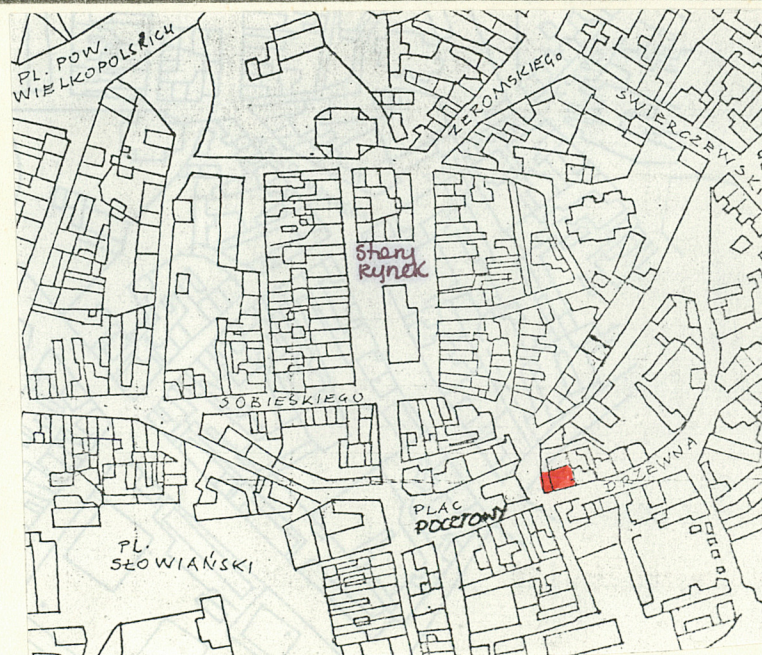
XVIII/XIX w
1877-przebud. parteru

3. Miejscowość

ZIELONA GÓRA

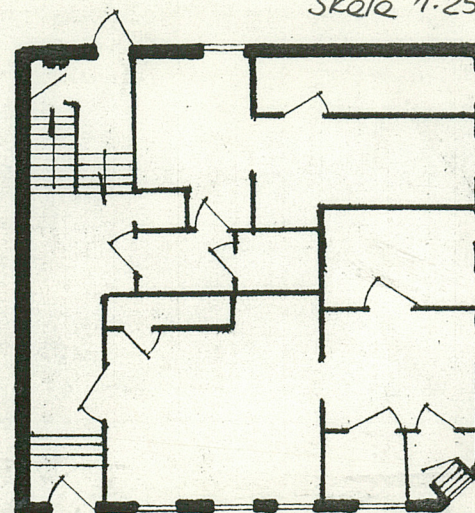
nr hipoteczny

11. Zdjęcia, plan sytuacyjny, rzuty



RZUT PRZYZIEMIA

skala 1:250



4. Adres pl. Pocztowy 9

/Postplatz 9/

nr hipoteczny

5. Przynależność administracyjna

województwo zielonogórskie

gmina Zielona Góra

pow. miejski

6. Poprzednie nazwy miejscowości

GRUNBERG

7. Przynależność administracyjna przed 1.VI.1975

województwo zielonogórskie

powiat Zielona Góra

8. Właściciel i jego adres

Gmina Zielona Góra o statusie
miejskim

9. Użytkownik i jego adres

Zakład Gospodarki Komunalnej i
Mieszkaniowej ul. Zjednoczenia 110
Zielona Góra

10. Rejestr zabytków

Nr 3282

data 27.09.93

autor zdjęć B. Bielinis-Kopeć
data wykonania 05.93
miejsce przechowywania negatywów
archiwum PSOZ

12. Autorzy, historia obiektu, określenia stylu

Najstarszy przekaz archiwalny dotyczący budynku znajdującego się na narożniku ul. Drzewnej i pl. Pocztowego pochodzi z 1859 roku, gdy jego ówczesny właściciel kupiec C. Fensky wystąpił do władz budowlanych o zezwolenie na jego remont / budynek był murowany, kryty blachą cynkową/. W 1867 roku właścicielem posesji był G. Grunwald. Budynek przylegał bezpośrednio do domu przy Postplatz 10a granice działki od wschodu wyznaczała Złota Łąca. W 1877 roku budynek należał do kupca H. Peuckara, dla którego mistrz murarski C. Lorentz wykonał projekt witryny w zlokalizowanym w narożniku sklepie oraz drzwi wejściowych prowadzących do sklepu bezpośrednio z ulicy. Projekt obejmował ponadto wzniesienie nowej szopy na tyłach posesji. Budynek miał rzut prostokąta o ściętym narożniku z sienią przejściową przy ścianie północnej, przylegającej do sąsiedniego domu nr 10, układ wnętrza był trójtraktowy z klatką schodową w ciemnym traktcie środkowym. Okna ujmowały profilowane opaski /okna sklepu miały większe rozmiary i schodziły do cokołu/. Przyziemie zdobiły poziome pasy a kondygnacje wydzielał gzyms międzykondygnacyjny oraz dodatkowo podokienny i koronujący. Całość krył wysoki ceramiczny dach. Od strony wschodniej przylegała do budynku mała oficyna z wejściem bezpośrednio od podwórza. W 1881 roku

13. Opis (sytuacja, materiał i konstrukcja, rzut, bryła, elewacje, dach, wnętrze, wyposażenie, instalacje)

Budynek zlokalizowany jest na działce geodezyjnej nr 342/2, na narożniku ulicy Drzewnej i placu Pocztowego, przylega bezpośrednio do południowej ściany budynku przy pl. Pocztowym 10. Wzniesiony został we wschodniej pierzei placu, murowany z cegły, założony na rzucie czworoboku o ściętym narożniku, podpiwniczony. Bryła domu jest dwukondygnacyjna, przekryta wysokim dachem ~~przekrytym~~ dachówką ceramiczną, o kalenicach usytuowanych równolegle do obu pierzei. W połaciach dachu umieszczone zostały w dwóch rzędach wole oczy / w połaci zachodniej - 1 duże i 3 małe, w połaci południowej - 1 duże i 4 małe/. Obydwie elewacje opracowane zostały w analogiczny sposób. Są one 5-osiowe w przeziemiu i 6-osiowe na wysokości piętra, z dodatkową osią w narożniku /w przyziemiu znajduje się tu nie użytkowane obecnie dawne wejście do sklepu a na piętrze - okno/. Wejście główne do budynku, prowadzące do korytarza, umiejscowione jest w zewnętrznej osi elewacji zachodniej. W obydwu elewacjach, w drugiej osi od narożnika, ^{na piętrze} znajdują się blendy okienne. Rozczłonkujące elewacje otwory okienne i drzwiowe oraz blendy ujęte są w profilowane opaski. Ponad oknami piętra umieszczono prostokątne dekoracyjne płyciny, które wieńczą profilowane naczółki. Okna parteru wsparte są na podokiennikach. Horyzontalne podziały elewacji tworzą odcisnięte w tynku poziome pasy zdobiące przyziemie, profilowany gzyms międzykondygnacyjny oraz koronujący. Pod gzymsem międzykondygnacyjnym umieszczony jest dekoracyjny pas fryzu rombowego. W budynku zachowała się oryginalna stolarka okienna z motywami profilowanych słupków w oknach I piętra. Zachowała się również stolarka głównych drzwi wejściowych / 1,5 skrzydkowych, klepkowych w ramach z profilowanym ślemieniem i prostokątnym nadświetlem, podzie-

14. Kubatura	15. Powierzchnia użytkowa	16. Przeznaczenie pierwotne	17. Użytkowanie obecne
1.823 m ³	221,1 m ²	mieszkalne	mieszkalne
18. Prace budowlane i konserwatorskie, ich przebieg i dokumentacja		19. Stan zachowania (fundamenty, ściany zewnętrzne, ściany wewnętrzne, sklepienia, stropy, konstrukcje dachowe, pokrycie dachu, wyposażenie i instalacje)	
<p>W 1961 roku dokonano naprawy dachu i rynien. Kolejne prace dekarские miały miejsce w 1974 roku. W 1988 roku nastąpiło przełożenie pokrycia dachu i wymiana opierzeń. W 1991 roku pomalowano klatkę schodową. W tym samym roku opracowano ekspertyzę techniczną dalszej przydatności budynku do użytkowania, która stwierdza wysokie koszty i nieopłacalność remontu. Założono plombę kontrolną.</p>		<p>W oparciu o opinię o stanie technicznym budynku opracowaną przez mgr inż. H. Jakubowicza w 1991 roku:</p> <ul style="list-style-type: none">- ławy fundamentowe - stwierdzono zwiędnięcia zaprawy, miejscami głębokie,- ściany piwnic i sklepienia nad piwnicami - zawilgocone z niewielkimi rysami,- ściany nośne - zarysowane w wielu miejscach /świadczą o nierównomiernym osiadaniu budynku/, liczne zawilgocenia w przyziemiu,- stropy drewniane - osłabione /zużycie w 30-40 %/,- pokrycie dachu - stwierdzono miejscowe ubytki pokrycia oraz przemakanie dachówki,- tynki - zawilgocone z ubytkami- konstrukcja dachu - /płasko-kleszczowa/ znaczny stopień zużycia drewnianych elementów poprzez infekcję biologiczną oraz działalność wód opadowych,- stolarka okienna i drzwiowa - zużyta w różnym stopniu w zależności od dbałości lokatorów,- instalacja rurowa - nie budzi zastrzeżeń pod względem technicznym	
20. Najpilniejsze postulaty konserwatorskie			
<p>Z uwagi na zły stan techniczny budynku bezwzględnie konieczne jest znalezienie w jak najkrótszym czasie właściwego użytkownika, który przejmie obiekt na dogodnych warunkach wykonując remont kapitalny.</p>			

21. Akta archiwalne (rodzaj akt, numer i miejsce przechowywania)

W Archiwum Państwowym w Zielonej Górze przechowywane są Akta Policji Budowlanej /Baupolizeiamt/ sygn. 1580.

22. Bibliografia

1. B.Makowska, Zielona Góra, pl.Pocztowy 9, Szczecin 1988
/m-pis w archiwum PSOZ w Zielonej Górze/

23. Źródła ikonograficzne i fotografie (rodzaj, miejsce przechowywania, sygnatury)

W Archiwum Państwowym w Zielonej Górze w Aktach Policji Budowlanej sygn. 1580 znajdują się:

- projekt przebudowy parteru oraz szopy na posesji przy pl.Pocztowym 9, oprac. C.Lorentz z 1877 roku,
- projekt przebudowy oficyny oprac. j.w. z 1881 roku,
- projekt przebudowy wnętrza oprac. Kiszler z 1888 roku
- projekt budowy sanitariatów oprac. Hammerling z 1911 roku

24. Uwagi różne

25. Wypełnił

mgr Barbara Bielinis-
Kopeć
V 1993 rok

26. Sprawdził

1. Miejscowość ZIELONA GÓRA	2. Obiekt (nazwa jak w karcie) pl.Pocztowy 9	3. Zawartość wkładki (nazwa obiektu lub materiału uzupełniającego) c.d. p 12, 13, projekt przebudowy parteru /C.Lorentz/ z 1877 r
--------------------------------	---	--

c.d. p 12

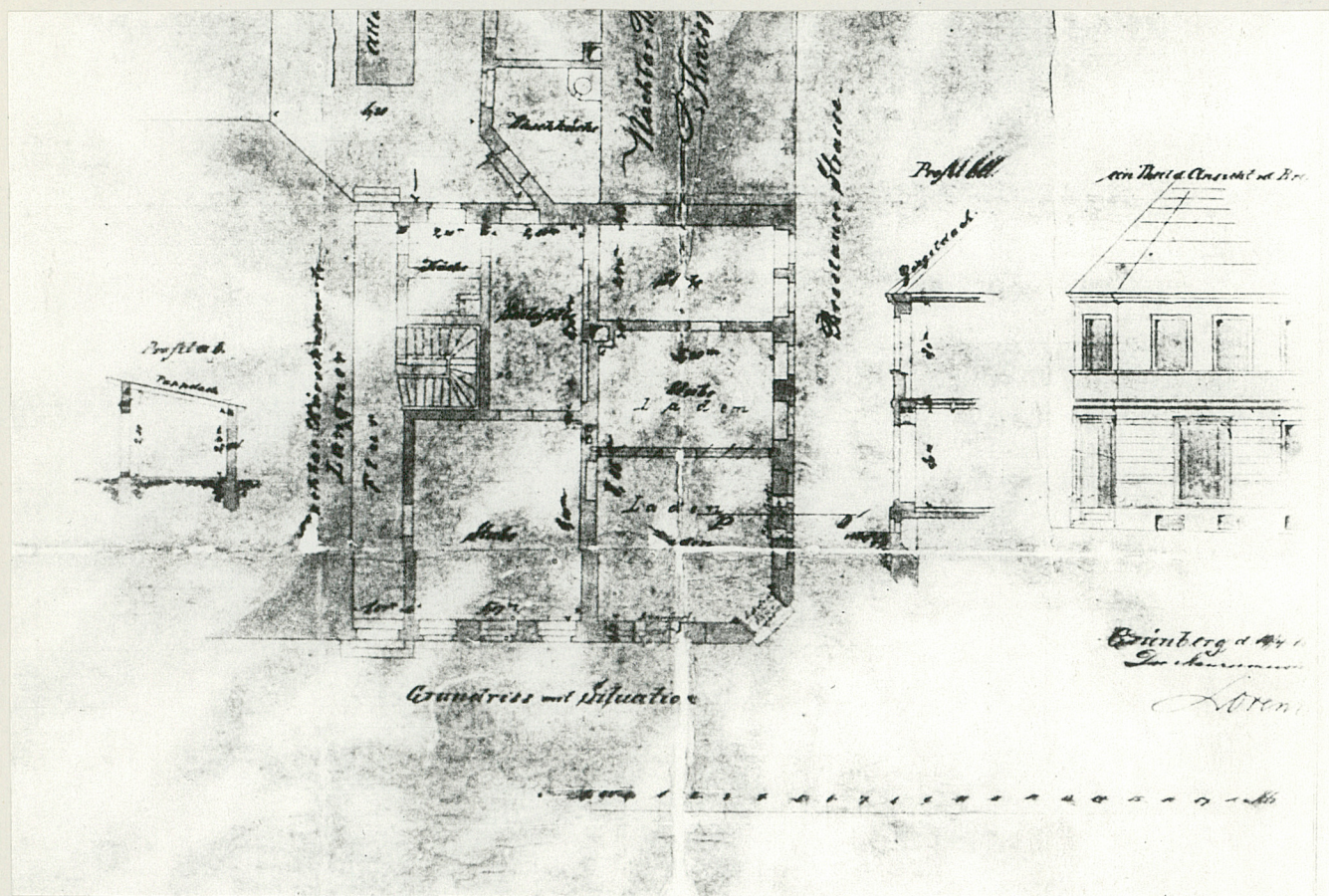
przebudowano oficyną wprowadzając jej bezpośrednie połączenie z budynkiem głównym / wg. projektu C.Lorentza /. Kolejną zmianą budowlaną przeprowadzono już w 1888 roku w oparciu o projekt mistrza murarskiego Kiszlera. Zlikwidowana została sień przejściowa oraz zmieniono układ wnętrza co spowodowało przesunięcie osi okiennych od strony podwórza. Przebudowie uległ również budynek gospodarczy do którego dostawiono sanitariaty. W tym samym roku pomalowano elewacje. Kolejny remont elewacji budynku nastąpił w 1907 roku, gdy pomalowano je na kolor jasno szary. W 1911 roku wg. projektu Hammerlinga wykonane zostały w tym budynku sanitariaty /w mieszkaniu na piętrze z wejściem z korytarza/. W 1912 roku ponownie malowano budynek a w 1927 roku wykonano nowe tynki. Ostatni przekaz archiwalny informuje o powiększeniu jednej z witryn sklepowych w 1938 roku. Wzniesiony przypuszczalnie na przełomie XVIII i XIX wieku budynek zachował się w formie architektonicznej nadanej mu podczas przebudowy w 2 poł. XIX wieku pod wpływem nurtu sztuki eklektycznej.

c.d. p 13

lonym szczeblikami na 6 pól / oraz drzwi w korytarzu / 2-skrzydłowe, płycinowe z dużymi przeszkleniami, z profilowanym ślemieniem i zamkniętym odcinkowo nadświetłem/. W trakcie tylnym występują schody drewniane, spocznikowe, dwubiegowe z drewnianą balustradą. Nad piwnicami występują sklepienia kolebkowe, na pozostałych kondygnacjach stropy drewniane. Budynek wyposażony jest w instalację elektryczną, gazową i wodno-kanalizacyjną.

Wkładkę założył: B. Bielinis-Konec
(imię, nazwisko, data)

Miejsce przechowywania negatywów:



1. Miejscowość

2. Obiekt (nazwa jak w karcie)

3. Zawartość wkładki (nazwa obiektu lub materiału uzupełniającego)

ZIELONA GÓRA

pl.Pocztowy 9

zdjęcia



Wkładkę założył: B.Bielinis-Kopeć
(imię, nazwisko, data)

Miejsce przechowywania negatywów: archiwum PSOZ w Zielonej Górze



1. Miejscowość

2. Obiekt (nazwa jak w karcie)

3. Zawartość wkładki (nazwa obiektu lub materiału uzupełniającego)

ZIELONA GÓRA

pl.Pocztowy 9

zdjęcia



Wkładkę założył: B.Bielinis-Kopeć

(imię, nazwisko, data)

Miejsce przechowywania negatywów: archiwum PSOZ w Zielonej Górze

