

LUBUSKIE

5946

1. Obiekt

CHAŁUPA

2. Czas powstania

ok. poł. XIX w.

3. Miejscowość

NOWINY WIELKIE

4. Adres 66-451 Nowiny Wielkie  
ul. Wiejska nr 9

nr hipoteczny .....

5. Przynależność administracyjna

województwo gorzowskie

gmina Witnica

6. Poprzednie nazwy miejscowości

Döllensradung

7. Przynależność administracyjna  
przed 1.VI.1975

województwo zielonogórskie

powiat Gorzów Wielkopolski

8. Właściciel i jego adres

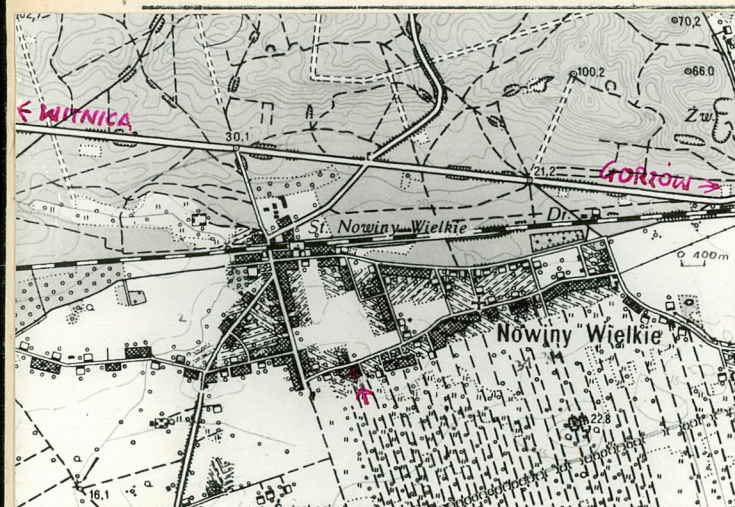
Mikołaj Pielech  
66-451 Nowiny Wielkie  
ul. Wiejska nr 9

9. Użytkownik i jego adres

j.w.

10. Rejestr zabytków

Nr ..... data .....

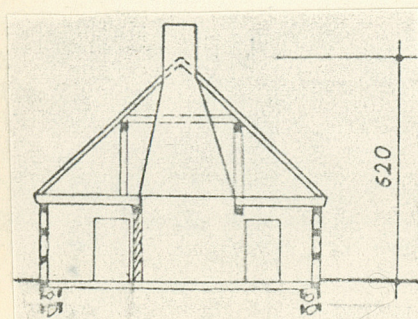


SITUACJA

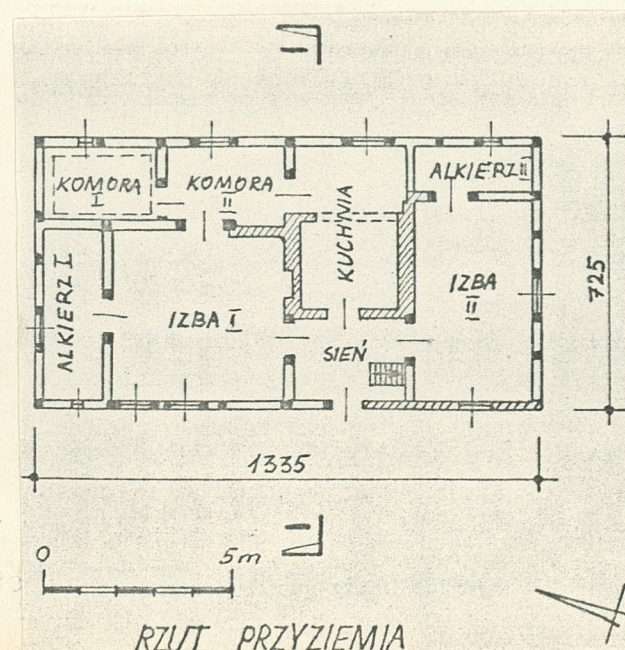
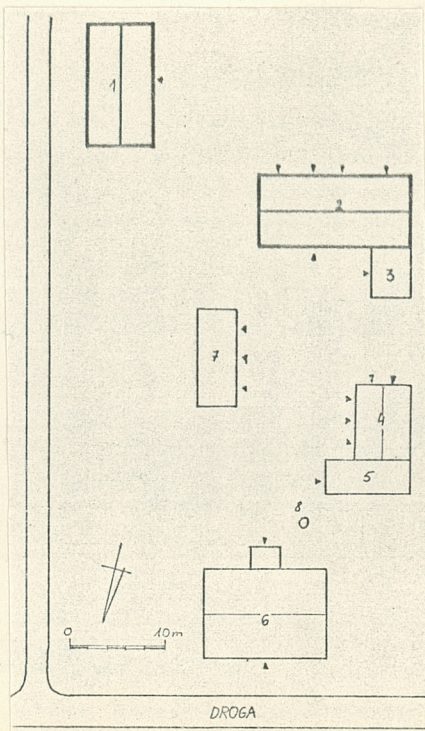
POMIAR WŁASNY BRAK  
WARTOŚCI GEODEZYJNEJ  
OZNACZENIA

- 1 - CHAŁUPA
- 2 - STODOLA
- 3 - SZOPA
- 4 - BUD.INW.
- 5 - SZOPA
- 6 - CHAŁUPA
- 7 - SZOPA
- 8 - POMPA

□ - OBIEKTY ZABYTKOWE



autor zdjęć Andrzej Smolny  
data wykonania VI 1976  
miejsce przechowywania negatywów  
PKZ O/Szczecin





Budowniczy nieznany. Oba zabytkowe obiekty w zagrodzie nr 9 tworzyły pierwotnie /być może z innymi jeszcze, nieistniejącymi dzisiaj budynkami/ odrębną zagrodę. Należała ona przed 1945 rokiem do pary starszych ludzi, trudniących się darcie pierza; wg innej relacji mieszkał tu szewc. Po 1945 roku chałupę zajęła rodzina Sozonowiczów, pochodząca z okolic Drohobycza. Córka Sozonowiczów wyszła za mąż za sąsiada Mikołaja Pielecha. Po śmierci Sozonowicza w 1964 roku obie zagrody połączono, użytkując odtąd chałupę jako podręczny składzik.

Zagroda położona jest po południowej stronie ul. Wiejskiej, ok. 200 m na wschód od skrzyżowania tej ulicy z prostą do niej ulicą prowadzącą do stacji kolejowej. W skład zagrody wchodzi obecnie: nieużywana chałupa ryglowa, stodoła ryglowa z dostawioną do niej drewnianą szopą, wolnostojąca szopą drewnianą, budynek inwentarski murowany z dostawioną do niego szopą oraz chałupa murowana. Ponieważ powstała ona z dwóch oddzielnych zagród układ jest nieregularny.

Budynek na planie wydłużonego prostokąta, parterowy, przykryty dachem dwuspadowym, podpiwniczony w ok. 8%. Układ wnętrza w przyziemiu dwutraktowy, asymetryczny. Budynek posiada tylko jedno wejście w ścianie długiej od podwórza /zachodniej/, które prowadzi do sieni. W przedłużeniu sieni znajduje się kuchnia. Trakt frontowy składa się oprócz sieni z dwóch izb i alkierza, natomiast trakt tylny dwukrotnie węższy od frontowego ze wspomnianej kuchni, dwóch komór /w tym jednej podpiwniczonej/ i alkierza. W sieni umieszczone są drewniane drabiniaste schody prowadzące na jednospadowy strych.

Fundament kamienny prawie zupełnie zagłębiony w ziemi. Pierwotnie wszystkie ściany miały konstrukcję szkieletową z belek sosnowych 23x23 cm oraz 20x20 cm i były wypełnione strychułami /ściany zewnętrzne/ bądź cegłą suszoną /ściany wewnętrzne/. Obecnie fragment ściany frontowej jest murowany. Od zewnątrz tynkowane były tylko wypełnienia, natomiast wewnątrz cała konstrukcja ścian. W izbie północnej znajduje się stara szafa w ścianie. Stropy belkowe, w kuchni pod szerokim kominem strop wysklepiony w wyniku zamurowania otworu dymowego. Podłogi zerwane. Drzwi i okna mają niejednorodną stolarkę. Okna ościeżnicowe, czteroskrzydłowe. Wszystkie drzwi ościeżnicowe, jednoskrzydłowe, płycinowe; niektóre ze starymi zamkami i okuciami. Więźba dachowa krokwiowo-kleszczowa znacznie młodsza od reszty budynku. Dach kryty dachówką zakładkową. Szczyt północny ma wypełnienia i jest otynkowany, natomiast szczyt południowy jest tylko odeskowany. System ogniowy: w części strychowej szeroki /piramidalny/ komin murowany z cegły wypalanej, otynkowany, wewnątrz komina wędzarnia. W kuchni po zburzeniu pieca kuchennego kaflowego zainstalowano parnik. W izbie zachował się piec kaflowy ogrzewczy. Budynek prawdopodobnie nigdy nie miał instalacji elektrycznej.



14. Kubatura  395 m <sup>3</sup>	15. Powierzchnia użytkowa <b>Powierzchnia zabudowy</b> 97 m <sup>2</sup>	16. Przeznaczenie pierwotne  mieszkalne	17. Użytkowanie obecne  składowe
18. Prace budowlane i konserwatorskie, ich przebieg i dokumentacja		19. Stan zachowania (fundamenty, ściany zewnętrzne, ściany wewnętrzne, sklepienia, stropy, konstrukcje dachowe, pokrycie dachu, wyposażenie i instalacje)  Budynek mocno zdewastowany. W dobrym stanie znajduje się jedynie dach.	
20. Najpilniejsze postulaty konserwatorskie			



1. Akta archiwalne (rodzaj akt, numer i miejsce przechowywania)

Inwentaryzacja skrócona budownictwa ludowego.  
Gmina Witnica. PKZ O/Szczecin 1976 /w posia-  
daniu WKZ w Gorzowie Wielkopolskim/.

22. Bibliografia

3. Źródła ikonograficzne i fotografie (rodzaj, miejsce przechowywania, sygnatury)

Neg. nr 27141 PKZ O/Szczecin.

24. Uwagi różne

25. Wypełnił

mgr Tadeusz Kubiak

10.11.1977

PKZ O/Szczecin

26. Sprawdził