

A B C D E F G H I J K L Ł M N O P R S T U V W X Y Z

Nr

6102

LUBUSKIE

1. Obiekt

Oficyna nr14

2. Czas powstania

ok. 1 poł. XX

3. Miejscowość

Osowa Sień

4. Adres

Osowa Sień

nr hipoteczny

5. Przynależność administracyjna

województwo leszczyńskie

gmina Wschowa

6. Poprzednie nazwy miejscowości

Ossowa Schen, Rudger villa,
Reygstroph, Oberrördorf

7. Przynależność administracyjna

przed 1 VI 1975

województwo zielonogórskie

powiat Wschowa

8. Właściciel i jego adres

MOCZULSKI

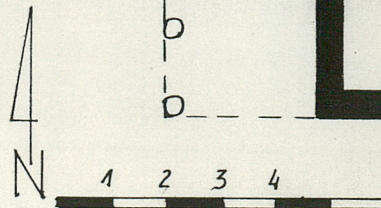
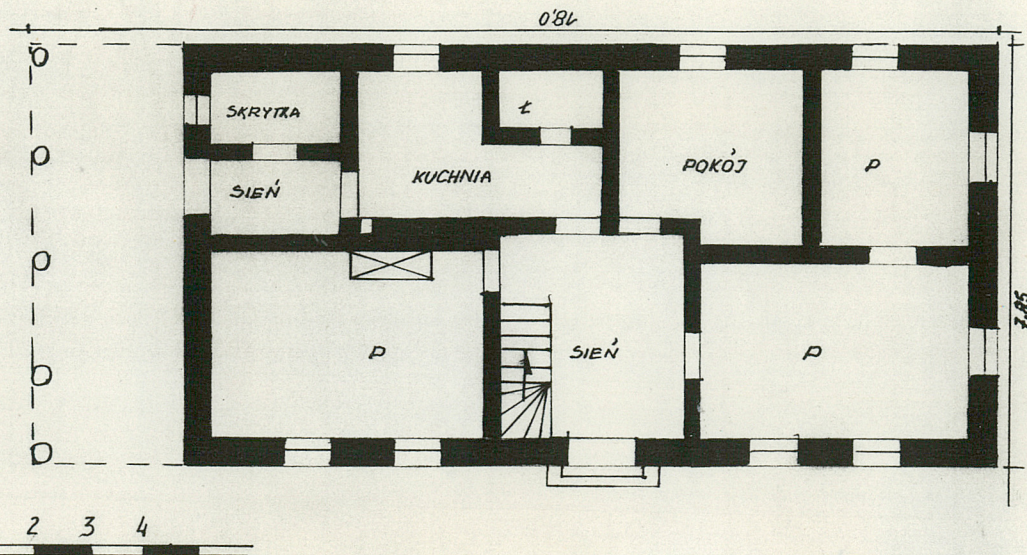
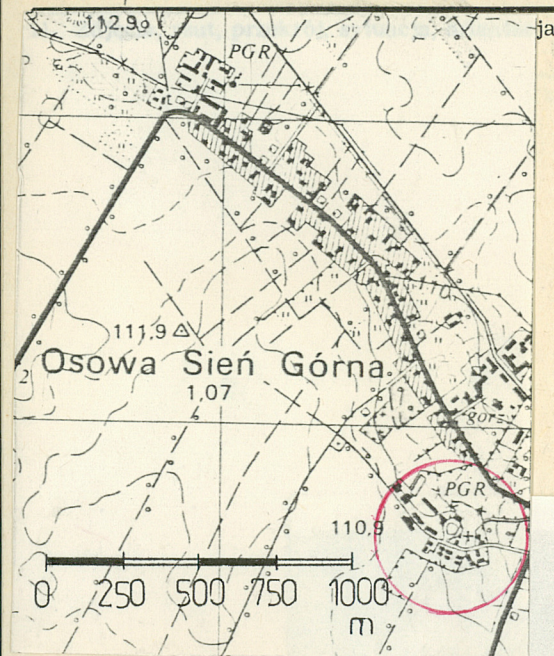
O. Sien'

9. Użytkownik i jego adres

J.W.

10. Rejestr zabytków

Nr 702/604/A data 20.VI.63



12. Autorzy, historia obiektu, określenia stylu.

13. Opis (sytuacja, materiał i konstrukcja, rzut, bryła, elewacje, wnętrze, wyposażenie, instalacje)

OFICyna NR

Budynek ten jest ostatnim w ciągu oficyn twirzących północną ścianę części rezydencjonalnej tworzy on jej wschodnie skrzydło. Podobnie jak dwie sąsiednie oficyny elewacją frontową zwrócony jest do podwórza części rezydencjonalnej. Elewacją północną zwrócony jest w stronę kościoła, elewacja zachodnia (z podcieniem) sąsiaduje z tzw pijalnią piwa zaś elewacją wschodnią (szczytową) w kierunku drogi.

MATERIAŁ

Budynek zbudowany jest z cegieł, pokrytych tunkiem gładkim, wątku cegieł nie udało się ustalić. Grubość zewnętrznych ścian wynosi 50 cm, a wewnętrznych 30 cm.

STROP

Sufity I kondygnacji wykonane są na tzw podsiębitkę, na deski stropowe nabite są maty trzcinowe pokryte zaprawą cementowo-wapienną.

WIĘZBA

Więzba dachowa drewniana o konstrukcji krokwiowo-płatwiowej ze ścianką kolankową.

DACH

Dwupołaciowy o dość dużym nachyleniu połaci, kryty dachórką karpiówką ułożoną w koronkę.

PODŁOGI

Na pierwszej kondygnacji budynku podłogi deskowe, wsparte na legarach, w niektórych pomieszczeniach mieszkalnych dodatkowo pokryte wykładziną z tworzywa sztucznego, na strychu podłogi deskowe, w piwnicy posadzka betonowa.

OTWORY OKIENNE

O kształcie stojącego prostokąta . Okna drewniane, skrzynkowe, wielopodziałowe, z ozdobnie profilowanym ślemieniem i słupkiem pozornym . Od dołu zamknięte parapetem z wysuniętych pokrytych tynkiem cegieł. Okna, w szczycie okratowane kratą z prętów metalowych.

14. Kubatura

15. Powierzchnia użytkowa

141.3 m²

16. Przeznaczenie pierwotne

17. Użytkowanie obecne

19. Stan zachowania (fundamenty, ściany zewnętrzne, ściany wewnętrzne, sklepienia, stropy, konstrukcje dachowe, pokrycie dachu, wyposażenie i instalacje)

18. Prace budowlane i konserwatorskie, ich przebieg i dokumentacja

20. Najpilniejsze postulaty konserwatorskie

21. Akta archiwalne (rodzaj akt, numer i miejsce przechowywania)

24. Uwagi różne

22. Bibliografia

25. Opracował

tekst Ingrid Płajzer

imię, nazwisko, data, podpis

plany, rysunki Ingrid Płajzer

imię, nazwisko, data, podpis

zdjęcia fotogr. Ingrid Płajzer

imię, nazwisko, data, podpis

miejsce przechowywania negatywów MNR i PR-S w Szreniawie

Karta po wypełnieniu podlega ochronie na podstawie przepisów prawa autorskiego

23. Źródła ikonograficzne i fotografia (rodzaj, miejsce przechowywania, sygnatury)

26. Adnotacje o inspekcjach, informacje o zmianach (daty, imiona i nazwiska wypełniających)

27. Załączniki

Wkładki:

1. Miejscowość

2. Obiekt (nazwa jak w karcie)

3. Zawartość wkładki (nazwa obiektu lub materiału uzupełniającego)

Osowa Sień

Oficyna nr14

Cd.pkt.13, spis fotografii, mat.fotograficzny

OTWORY DRZWIOWE

Mają kształt stojącego prostokąta, zewnętrzne z nadświetlem, dwuskrzydłowe, podwójne, płycinowe opierzone listwami ułożonymi podłużnie, obramowane pojedynczą listwą. Zawieszane na zawiasach czopowych, posiadają ościeżnicę. Drzwi wewnętrzne drewniane, płycinowe, ościeżnicowe na zawiasach pasowych, drzwi łazienkowe wtórne z górnym przeszkleniem.

SCHODY

Schody zewnętrzne ceglane, otynkowane, policzkowe, jednobiegowe, schody prowadzące na strych drewniane, policzkowe zabiegowe z drewnianą ozdobnie profilowaną poręczą wspartą na toczonych ozdobnie tralkach.

ELEWACJE

Elewacja południowa (frontowa) zwrócona jest w stronę dziedzińca części rezydencjonalnej. Pokryta jest tynkiem gładkim, obramowana boniowaniem zwieńczona jest ozdobnie profilowanym pokrytym tynkiem gzymsem podokapowym. Znajdują się w niej cztery otwory okienne rozmieszczone symetrycznie względem znajdującego się po środku elewacji otworu drzwiowego. Istotnym elementem dekoracyjnym tej elewacji jest wyrobiony w tynku neoklasycystyczny "portal" drzwi wejściowych. Składają się na niego: dwa umieszczone po bokach drzwi żłobkowane pilastry na których wspiera się półkolisty tympanon o wywiniętych na zewnątrz końcach, którego łuk w najwyższym punkcie przecięty jest zwornikiem. Elewacja północna: znajdują się w niej nierytmicznie rozmieszczone trzy otwory okienne, jedynym elementem dekoracyjnym jest boniowanie są to pasy tynku wystające ok. 2-3 cm poza lico ściany, obwiedziona nimi jest cała elewacja. Pasy te przy narożach tworzą rodzaj gładkich pilastrów zwieńczonych ozdobnie profilowanymi w tynku listwami, elewacja ta jest ogólnie dość słabo czytelna ze względu na bujnie porastającą ją winorośl.

Elewacja wschodnia (szczytowa) zwrócona jest w stronę drogi lokalnej, na pierwszej kondygnacji tej elewacji znajdują się dwa symetrycznie rozmieszczone otwory okienne, ponad nimi po środku elewacji znajduje się kamienny datownik z datą "1922" i inicjałami "HJKVH". Powyżej znajduje się ozdobnie profilowany w tynku gzymś kordonowy oddzielający I kondygnację od szczytu, przy narożnikach gzymś jest trochę obniżony i zamknięty listwą wyprofilowaną z tynku. W szczycie elewacji znajduje się jeden przeszklony i zakratowany otwór okienny oraz

Wkładkę założył:

(imię, nazwisko, data)

Miejsce przechowywania negatywów: Ingrid Plajzer,

MNR i PR-S w Szreniawie

Wzór ODZ 1978 r.

Elewacja zachodnia(szczytowa) Na pierwszej kondygnacji tej elewacji znajduje się tylko jeden otwór drzwiowy i niewielkie okienko po jego północnej stronie, sam otwór też znajduje się nieco na północ od osi symetrii elewacji. Do tej elewacji przylega drewniane podcienie sięgające wysokości gzymsu oddzielającego I kondygnację od szczytu. Podcienie wykonane jest z drewna, dach kryty jest papą na pełnym deskowaniu wsparty jest na pięciu drewnianych słupach wzmocnionych mieczami, zarówno miecze jak i słupy są ozdobnie profilowane. Szczyt tej elewacji jest lustrzanym odbiciem szczytu elewacji wschodniej.

WNĘTRZE

Za centralne pomieszczenie budynku można uznać dużą przestronną sieni z której można dostać się do pozostałych pomieszczeń parteru a także do piwnicy i na strych. Układ wnętrza pozostał właściwie niezakłócony w swej pierwotnej formie, tylko z kuchni wydzielono pomieszczenie łazienki. Po zachodniej stronie sieni (przyjmując, że tworzy ona oś pn-pd) znajduje się pokój z kominkiem wykonanym z kafli ceramicznych szkliwionych i ozdobionych reliefem. Kuchnia z wydzieloną łazienką, za kuchnią sieni wychodząca na elewację zachodnią, z której drzwi prowadzą również do skrytki. Po wschodniej stronie sieni znajdują się trzy pokoje, do dwóch z nich wchodzi się bezpośrednio z sieni.

RZUT

Budynek zbudowany na planie prostokąta.

BRYŁA

Budynek ma kształt prostopadłościanu nakrytego dwuspadowym dachem.

INSTALACJE

Wodno-kanalizacyjna, odgromowa, elektryczna, kominowa.

1. Elewacja zach. część pn.
2. Elewacja wsch.
3. Elewacja zach. część pd.
4. Elewacja pn.
5. Elewacja pd.
6. Datownik w elewacji pd.



1. Miejscowość	2. Obiekt (nazwa jak w karcie)	3. Zawartość wkładki (nazwa obiektu lub materiału uzupełniającego)
O. Gien	oficyna	foto



2



3



5

Wkładkę założył: J. Plajzer
(imię, nazwisko, data)

Miejsce przechowywania negatywów: MNR Szreniawa



4



6

1. Miejscowość

Osowa Sien'

2. Obiekt (nazwa jak w karcie)

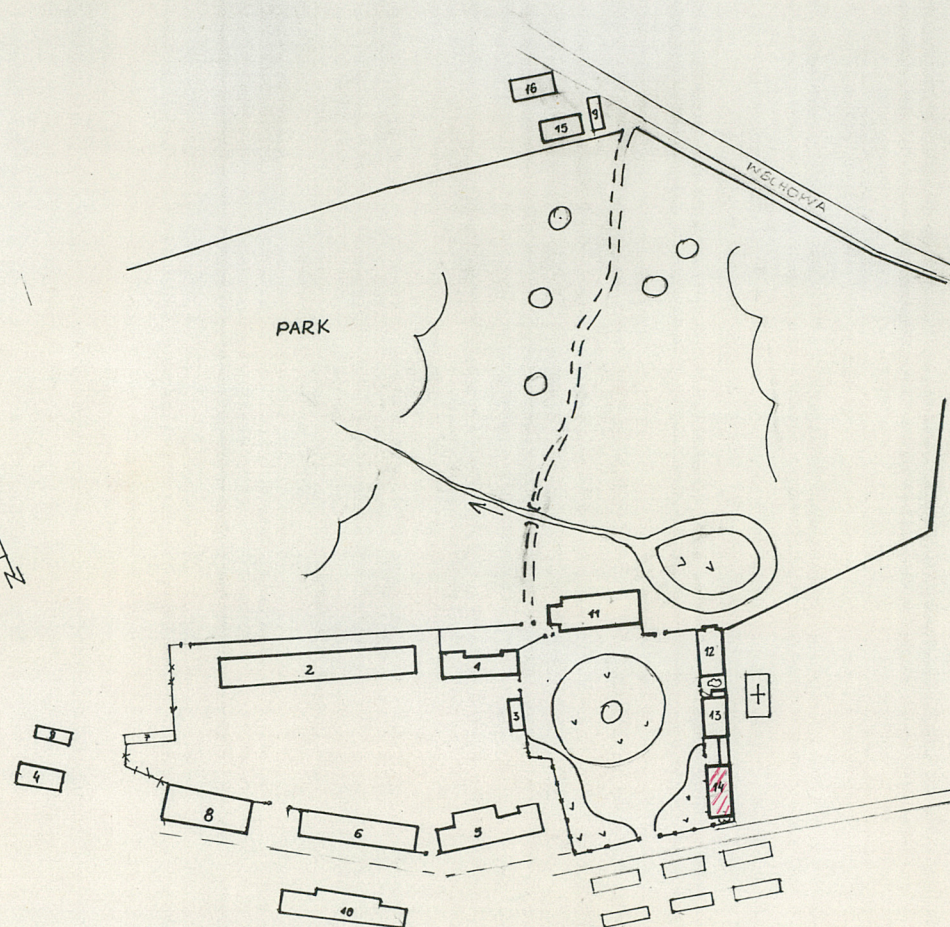
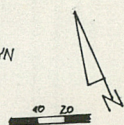
Oficyna nr 14

3. Zawartość wkładki (nazwa obiektu lub materiału uzupełniającego)

Plan sytuacyjny

LEGENDA

- 1 STAJNIA, MAGAZYN
- 2 STODŁA OB. MAGAZYN
- 3 WÓZOWNIA
- 4 CZWORAK
- 5 OBORA
- 6 STODŁA OB. MAGAZYN
- 7 MAGAZYN
- 8 OBORA
- 9 BUD. GOSP.
- 10 STODŁA
- 11 PAŁAC
- 12 OFICyna
- 13 OFICyna OB. PIJALNIA PIWA
- 14 OFICyna
- 15 CZWORAK
- 16 —II—



Wkładkę założył: J. Plaizer
(imię, nazwisko, data)

Wzór ODZ 1978 r.

Miejsce przechowywania negatywów: MNR i PR-5 w Szreńsku