

A	B	C	D	E	F	G	H	I	J	K	L	Ł	M	N	O	P	R	S	T	U	V	W	X	Y	Z	Nr
---	---	---	---	---	---	---	---	---	---	---	---	---	---	---	---	---	---	---	---	---	---	---	---	---	---	----

1. Obiekt

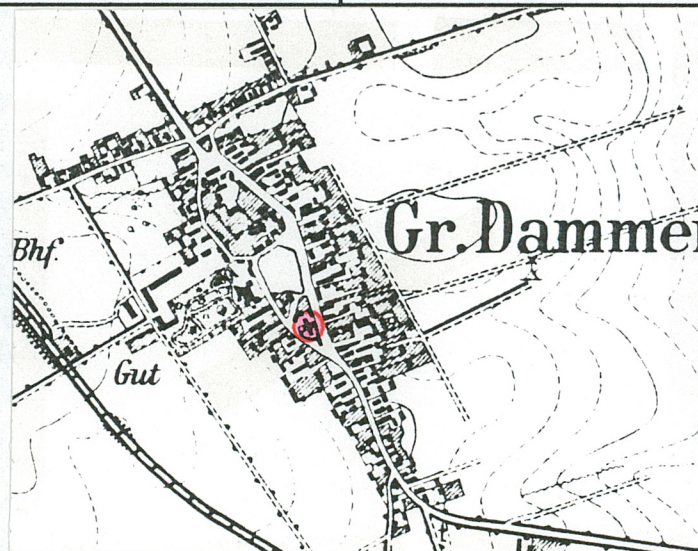
**RZYMSKO - KATOLICKI KOŚCIÓŁ PARAFIALNY
p.w. Niepokalanego Poczęcia NMP i św. Jakuba Ap.**

2. Czas powstania

ok. 1660 r., 1 poł. XVIII w,
przeb. 1977 - 1980

3. Miejscowość

**DĄBRÓWKA
WLKP.**



4. Adres: **Dąbrówka Wlkp.
ul. Mała 11, p-ta 66-311**
nr działki **1223**

nr hipoteczny

5. Przynależność administracyjna

województwo **lubuskie**

powiat **Świebodzin**

gmina **Zbąszynek**

6. Poprzednie nazwy miejscowości

Gr. Dammer (do 1945 r.)

7. Przynależność administracyjna
przed 1 VI 1975 r.

województwo **zielenogórskie**

powiat **Międzyrzecz**

8. Właściciel i jego adres

**Parafia rzymsko-katolicka p.w.
Niepokalanego Poczęcia NMP i św.
Jakuba Ap. w Dąbrówce Wlkp.
ul. Mała 11**

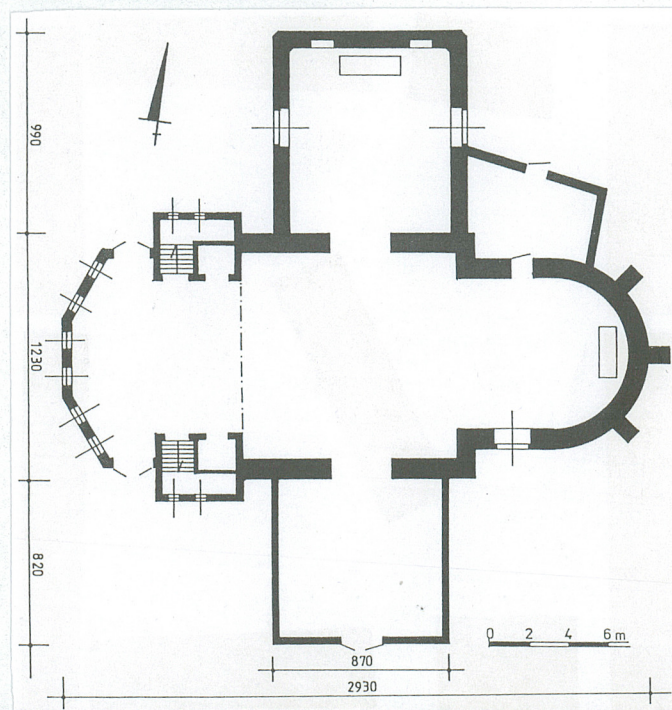
9. Użytkownik i jego adres

**Parafia rzymsko-katolicka p.w.
Niepokalanego Poczęcia NMP i św.
Jakuba Ap. w Dąbrówce Wlkp.
ul. Mała 11**

10. Rejestr zabytków

Nr **261** data **06.04.1961 r.**

1.



Dąbrówka Wlkp. jest wsią o metryce średniowiecznej, wzmiankowaną w źródłach po raz pierwszy w 1406 r.; w okresie tym osada była własnością rodziny Zbąskich. Po podziale majątności w 1489 r. m.in. Dąbrówka Wlkp. przypadła Piotrowi Zbąskiemu. Ok. 1640 r. wieś należała do Abrahama Ciświckiego – kasztelana śremskiego.

W 2 poł. XIX w. wieś stanowiła własność rodu von Schwarzenau; majątek rycerski liczył ok. 1500 ha ziemi, działała tu cegielnia, mleczarnia i tuczarnia (dominowała hodowla bydła holenderskiego). W tym okresie miejscowość dzieliła się na wieś i dominium. Część wiejska liczyła 109 domów, 716 mieszkańców (650 katolików i 66 ewangelików); w majątku było 25 domów, 255 mieszkańców (112 katolików, 113 ewangelików). W 1910 r. majątek był własnością Bernharda von Britzke (areal – 1450 ha, gorzelnia parowa).

W latach 1815 – 1945 wieś należała do powiatu międzyszyckiego.

Pierwsza wzmianka o obiekcie sakralnym (kaplicy) w Dąbrówce, pod zarządem husyckiego duchownego Jakuba Koziola, pochodzi z 1439 r. – należała wówczas do parafii Chociszewo. Brak informacji o konstrukcji i formie pierwszego kościoła.

Wizytacja Braneckiego z 1640 r. odnotowuje istnienie nowej świątyni: *"We wsi ... znajduje się kościół parochialny pod tytułem św. Jakuba większego Apostoła z kamienia murowany, nie poświęcony"*.

c.d. wkładka nr 1

Orientacja

Dąbrówka Wlkp. położona jest w środkowej części gminy Zbąszynek, przy drodze z Kosieczyna do Starego Dworu, w odległości ok. 2,5 km na północ od Zbąszynka. Od wschodu wieś sąsiaduje ze Strzyżewem (ok. 5,5 km); od zachodu ze Szczañcem (ok. 8 km); od płn.-zachodu z Rogoźnicem (3 km).

W sensie ruralistycznym Dąbrówka Wlkp. to duża wieś owalnicowa, zakomponowana na osi NW – SE. Zabudowa zwarta, mało- i średniorolna, rozmieszczona przy drogach obiegających nawsie.

Sytuacja

Kościół i otaczający go teren (pierwotnie wiejski cmentarz) położone na płd.-wschodnim krańcu nawsia. Teren (pow. ok. 0,31 ha) o nieregularnym kształcie, zamknięty po stronie płn.-wschodniej półowalnie. Ogrodzenie w postaci murku kamiennego i żywopłotu. W odległości ok. 15 m na płd.-wschód od kościoła znajduje się wolnostojąca, drewniana dzwonnica.

Materiał, technika, konstrukcja:

Posadowienie: obiekt posadowiony – prawdopodobnie – na ławach fundamentowych z nieobrobionych kamieni polnych. Z cegły ceramicznej wykonano ławy kaplicy północnej i współcześnie wykonanych: zachodniej części korpusu nawowego i przedsionka południowego. Cokoły wszystkich części wyprawione tynkiem wapienno-cementowym; wysokość od 40 do 60 cm ponad poziom gruntu.

Ściany: pierwotnej części obiektu wzniesione z kamienia (nieobrobione bloki granitu) i częściowo z cegły ceramicznej; ściany obwodowe o grubość w przyziemiu ok. 95 – 100 cm. Wtórne części świątyni (kaplica północna, przedsionek południowy i zakrystia) murowane z cegły ceramicznej na zaprawie wapiennej. Zewnętrzne powierzchnie ścian wyprawione gładkimi tynkami wapienno-cementowymi; wewnętrzne pokryte gładkim tynkiem wapiennym, malowane farbą emulsyjną.

Stropy: wnętrze korpusu nawowego i prezbiterium przykryte drewnianymi stropami belkowymi, podbitymi od spodu drewnianymi listwami – fot. 7-8. W kruchcie drewniany strop pseudo-zwierciadlany, oblistwiony analogicznie jak strop nawy. Wnętrze kaplicy północnej przykrywa ceramiczne sklepienie żagielkowe. Podniebienie wyprawione gładkim tynkiem wapiennym i bielone; żagielki wspierają się na pilastrach. W zakrystii ceramiczne sklepienie krzyżowe, wyprawione na gładko i bielone.

Wieżba dachowa: w trakcie badań terenowych niedostępna. Na podstawie informacji uzyskanych od mieszkańców wsi określono, że dach korpusu nawowego ma konstrukcję krokwiowo-jętkową (jętki rozmieszczone w dwóch poziomach) ze spiętrzoną podporą stolcową; stojce dolnych obustronnych podpór usztywnione zastrzałami. Część elementów konstrukcyjnych wymieniona po 1945 r.

c.d. wkładka nr 1

<p>14. Kubatura</p> <p>ok. 170 m³ - prezbiterium ok. 1015 m³ - korpus nawowy ok. 417 m³ - kaplica płn. ok. 430 m³ - przedsionek pld. ok. 70 m³ - zakrystia</p>	<p>15. Powierzchnia zabudowy</p> <p>25 m² - prezbiterium 130 m² - nawa 65 m² - kaplica płn. 70 m² - przedsionek pld. 25 m² - zakrystia</p>	<p>16. Przeznaczenie pierwotne</p> <p>kościół rzymsko-katolicki</p>	<p>17. Użytkowanie obecne</p> <p>kościół rzymsko-katolicki</p>
<p>18. Prace budowlane i konserwatorskie, ich przebieg i dokumentacja (po 1945 r.)</p> <p>W latach 1977 – 1980 kościół został przebudowany wg. projektu inż. Z. Dłużewskiego; po południowej i zachodniej stronie korpusu powstały nowe aneksy. 03.08.1980 r. kościół został ponownie poświęcony. W 1998 r. wnętrze świątyni odmalowano.</p>	<p>20. Najpilniejsze postulaty konserwatorskie</p> <p>Obiekt wpisany do rejestru zabytków, podlega pełnej ochronie konserwatorskiej. Wskazana rekompozycja przedsionka południowego i wystawek w zachodniej części dachu; wskazane ujednolicenie pokrycia dachowego. Zaleca się usunięcie oblistwowania stropu obiektu i przebudowania balustrady empory zachodniej. Wszelkie ingerencje budowlane winny być konsultowane z Wojewódzkim Konserwatorem Zabytków.</p>		
<p>19. Stan zachowania (fundamenty, ściany zewnętrzne, sklepienia, stropy, konstrukcja i pokrycie dachu, wyposażenie i instalacje)</p> <p>Ogólny stan techniczny uznać należy za bardzo dobry, tak w sensie konstrukcyjnym jak i w zakresie zachowania poszczególnych elementów wyposażenia. Zwraca uwagę niejednorodność charakteru pokrycia dachu.</p>			

21. Akta archiwalne i źródła ikonograficzne (rodzaj, numer i miejsce przechowywania)

Visitatio generalii ... J. Branecki 1640, f. 28-128, Sygn. AV 10, Archiwum Archidiecezjalne w Poznaniu.

Visitatio generalii ... K. A. Szembek 1718 – 1719, f. 213, Sygn. AV 19, Archiwum Archidiecezjalne w Poznaniu.

Mapa sztabowa wsi Dąbrówka Wlkp. (niem. Gr. Dammer) z kon. XIX w. – kserokopia ze zbiorów Prac. Fot. PKZ w Szczecinie.

23. Uwagi różne

24. Opracował: (imię, nazwisko, data, podpis)

tekst **mgr Cezary Nowakowski – BSiDK Szczecin, XI.1999 r.**

plany, rysunki **mgr Cezary Nowakowski – BSiDK Sz-n, VII.1999 r.**

zdjęcia, fotogr. **mgr Waldemar Witek – BSiDK Szczecin, VII.1999r.**

miejsce przechowywania negatywów **BSiDK Szczecin**

KARTA PO WYPEŁNIENIU PODLEGA OCHRONIE NA PODSTAWIE PRZEPISÓW PRAWA AUTORSKIEGO

22. Bibliografia

Handbuch des Grundbesitzes im deutschen Reiche, I. Das Konigreich Preussen, 7 Lfg.: Provinz Posen, Berlin 1884.

Handbuch des Grundbesitzes im deutsche Reiche: provinz Posen: Kreis Meseritz, Berlin 1910.

J. Kohte, Verzeichnis der Kunstdenkmaler der Provinz posen, Posen 1896 – 98.

J. Łukaszewicz, Krótki opis historycznych kościołów parochialnych ... w dawnej diecezji poznańskiej. Archidiakoniat Pszczewski, t. 2, Poznań 1895.

Słownik historyczno-geograficzny województwa poznańskiego w średniowieczu, Wrocław 1987.

Schematyzm Diecezji Zielonogórsko – Gorzowskiej, Zielona Góra 1997 r.

25. Adnotacje o inspekcjach, informacje o zmianach
(daty, imiona i nazwiska wypełniających)

26. Załączniki

4 wkładki szczegółowe

1. Miejscowość DĄBRÓWKA Wlkp.	4. Obiekt (nazwa jak w karcie) KOŚCIÓŁ PARAFIALNY p.w. Niepokalanego poczęcia NMP i św. Jakuba Apostoła	5. Zawartość wkładki: tekst, plan sytuacyjny, archiwalia, foto
2. Gmina Zbąszynek		
3. Województwo lubuskie		

c.d. rubr. nr 12

Należy więc przypuszczać, że istniejący obecnie we wsi kościół powstał w **kon I. 30-tych XVII w.** Nowa świątynia została poświęcona 13.05.1660 r. przez Macieja Kurskiego, sufragana poznańskiego.

W XVIII w. doszło do rozbudowy: do nawy od strony północnej dostawiona została kaplica, wyposażona w bogaty ołtarz architektoniczny (być może część wyposażenia pochodziła z wcześniejszego kościoła).

Kohte w swym inwentarzu wymienia w Dąbrówce dwa dzwony: z 1618 r. o średnicy 87 cm (z ludwisarni Otto Albersa z Gorzowa Wlkp.) oraz z 1619 r. o średnicy 66 cm. W XIX w. przy kościele postawiono drewnianą dzwonnice.

Po II wojnie światowej kościół wszedł w skład diecezji zielonogórsko-gorzowskiej, dekanat w Babimocie. Zachowały się księgi metrykalne od 1761 r.

Ewidencjonowany obiekt to budowla barokowa; późnobarokowe cechy ma również kaplica północna. Współcześnie dostawione przybudówki nie nawiązują do form historycznych (trójboczne zamknięcie zachodniej – wtórnej – części korpusu należy uznać za ewenement).

c.d. rubr. nr 13

Pokrycie dachowe: wszystkie dachy kościoła pokryte ceramiczną karpiówką, ułożoną „w koronkę”. Kalenica i naroża dachu zabezpieczone ceramicznymi gąsiorami.

Posadzki: w całym kościele wtórna posadzka z beżowych płytek terakoty.

Schody: na emporę prowadzą współczesne schody 2-biegowe ze spocznikiem międzypiętrowym, wykonane ze zbrojonego betonu (obudowany płytkami terakoty); schody ulokowane w obrębie aneksów wtórnej (zachodniej) części korpusu nawowego.

Stolarka okienna: okna przebiterium i kaplicy północnej w formie stojących prostokątów, przesklepionych nadprożami w kształcie nieznacznie spłaszczonych łuków koszowych. Okna w zachodniej (wtórnej) części korpusu nawowego w formie stojących prostokątów, przesklepionych odcinkowymi nadprożami. Przeszklenie okien o charakterze stałym, w metalowych ramach o drobnym podziale kwatrowym, osadzone w węgarach ścian. Stolarka okienna ma charakter wtórny. W wystawkach dachu zachodniej części korpusu nawowego osadzone są okna (po dwa) o trójkątnym kształcie i przeszkleniu bez podziałów szczeblinowych.

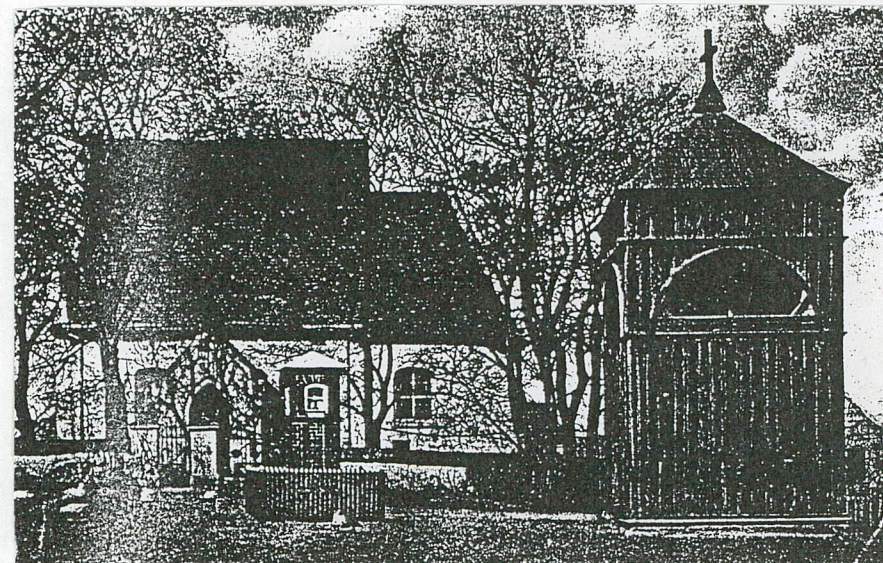
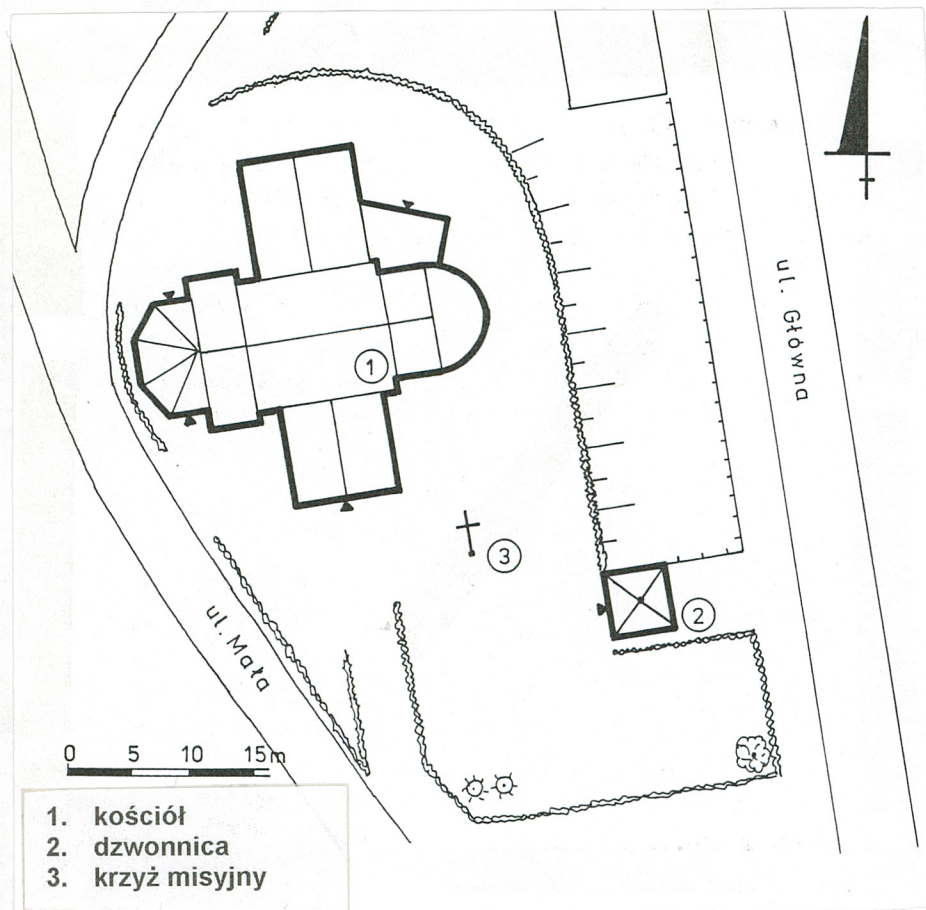
Stolarka drzwiowa: wtórna, wymieniona po 1945 r.. Drzwi jedno- lub 2-skrzydłowe, ramowo-płycinowe, zaieszone na zawiasach trzpieniowych. Drzwi do zakrystii ramowo-klepkowe (powierzchnia skrzydła ćwiekowana), zawieszane na zawiasach hakowo-pasowych; zaopatrzone w trybowaną klamkę i dekoracyjny szyldzik. W otworze między nawą i kruchtą zawieszono współczesną dekoracyjną kratę czteroskrzydłową.

c.d. wkładka nr 2

Wkładkę założył: **mgr C. Nowakowski, XI.1999 r.**

Miejsce przechowywania negatywów: **BSiDK Szczecin**

Wzór ODZ



1 ćw. XX w.



2.

1. Miejscowość DĄBRÓWKA Wlkp.	4. Obiekt (nazwa jak w karcie) KOŚCIÓŁ PARAFIALNY p.w. Niepokalanego Poczęcia NMP i św. Jakuba Apostoła	5. Zawartość wkładki: tekst, foto
2. Gmina Zbąszynek		
3. Województwo lubuskie		

c.d. rubr. nr 13**Rzut**

W zakresie ukształtowania obrysu przyziemia obiekt wykazuje daleko idące zmiany formy pierwotnej. Część zachodnia (korpus nawowy) miała wymiary 870 x 1010 cm; wschodnia 620 x 720 cm. Takie rozplanowanie obiektu wywodziło się z tradycji wielkopolskiego budownictwa sakralnego, nawiązującego do tradycji średniowiecza. W pierwszej fazie rozbudowy kościół poszerzono o kaplicę północną, którą założona na planie prostokąta o wym. 860 x 760 cm. Współcześnie obiekt przedłużono w kierunku zachodnim o ok. 800 cm, a dobudowaną część zamknięto trójbocznie. Rozbudowany korpus poszerzony jest w części przylegającej do pierwotnie zachodniej ściany szczytowej o aneksy (wyprowadzone w kierunku N i S o ok. 110 cm poza lico ścian), mieszczące klatki schodowe. Przed południowym wejściem do kościoła dostawiono przedsionek-kruchtę na rzucie prostokąta o wym. 870 x 810 cm. Przy północnej części prezbiterium przybudówka-zakrystia na planie nieregularnego czworoboku (ściana wschodnia – 400 cm; północna – 680 cm). Obecnie do wnętrza kościoła prowadzą 4 wejścia: główne, południowe (przez kruchtę), dodatkowe (przeprute osiowo w N i S ścianie dobudowanej części korpusu), oraz do zakrystii (w jej ścianie północnej).

Bryła

Pierwotna, harmonijna bryła obiektu została wtórnie rozczłonkowana.

Krótki i wysoki korpus nawowy (wys. ok. 1150 cm; stosunek wysokości ścian do wysokości dachu jak ca 2 : 3) w formie leżącego prostopadłościanu, nakrytego wysokim dachem 2-spadowym. Prezbiterium miało pierwotnie formę spłaszczonego półwalca, nakrytego wysokim dachem 2-spadowym; wysokość ok. 1030 cm; stosunek wysokości ścian do wysokości dachu jak ca 1 : 1.

XVIII-wieczna kaplica północna w formie leżącego prostopadłościanu, nakrytego wysokim dachem 2-spadowym (jego połacie łączą się w kosz z północną połacią dachu korpusu nawowego). Wysokość całkowita kaplicy ok. 820 cm; stosunek wysokości ścian do wysokości dachu jak ok. 4 : 3.

XX-wieczna przybudówka południowa w formie leżącego prostopadłościanu, zwieńczona dwuspadowym dachem łamanym z pseudosygnaturką z desek przy szczycie południowym. Wysokość całkowita ok. 820 cm; stosunek wysokości ścian do wysokości dachu jak 1 : 2.

Zakrystię w formie nieregularnego graniastostupa nakrywa pulpitowy dach, przechodzący w połąć dachu prezbiterium.

Elewacje

W obecnie istniejącej formie świątyni na uwagę zasługują barokowe szczyty: zachodni korpusu nawowego i północny XVIII-wiecznej kaplicy. Pierwszy z nich ma w zwieńczeniu, po bokach i u podstawy elementy w formie owalnych i półowalnych tarcz. Drugi ze szczytów ma wklęsły wykrój krawędzi i zwieńczenie w formie profilowanego, nadwieszono łuku. Powierzchnia obu szczytów gładka, bez wypełnienia. Narożniki kaplicy północnej posiadają wklęsłe ścięcia; są one podobnie jak narożniki pozostałych części obiektu opięte pseudoboniowaniem, utrzymanym w tonacji

c.d. wkładka nr 3

Wkładkę założył: **mgr C. Nowakowski, XI.1999 r.**

Miejsce przechowywania negatywów: **BSiDK Szczecin**

Wzór ODZ



3.



4.



5.



6.

1. Miejscowość DĄBRÓWKA Wlkp.	4. Obiekt (nazwa jak w karcie) KOŚCIÓŁ PARAFIALNY p.w. Niepokalanego Poczęcia NMP i św. Jakuba Apostoła	5. Zawartość wkładki: tekst, foto
2. Gmina Zbąszynek		
3. Województwo lubuskie		

c.d. rubr. nr 13

jasnobeżowej. Elewacje obiektu wyprawione białymi gładkimi tynkami, podokienniki i gzyms podokapowy kaplicy w kolorze jasnobeżowym. Wtórne przebudowy zatarty pierwotny wyraz architektoniczny obiektu, głównie w zakresie ukształtowania bryły.

Wnętrze

Salowe wnętrze rozbudowane zostało wtórnie w kierunku zachodnim o część zamkniętą trójbocznie. Pierwotną i wtórną część rozdziela przewężenie, flankowane aneksami mieszczącymi klatki schodowe na empore (w przyziemiu ulokowane niewielkie składziki). Utrzymane w białej tonacji salowe wnętrze korpusu nawowego otwiera się szerokimi otworami ku kaplicy północnej i kruchcie. Nadproża tych otworów w formie trójlistnego, spłaszczonego łuku, spiętego pseudokłębem (kluczem); profilowane obramienie utrzymane w tonacji jasnobeżowej. Po stronie zachodniej, na wysokości pierwotnej ściany szczytowej, wnętrze opina empora muzyczna; po przebudowie znacznie głębsza od pierwotnej. Balustrada empora pełna, drewniana.

Wypośażenie

Ustawiony w prezbiterium **ołtarz** (fot. 10) to kompilacja fragmentów dawnego XVIII-wiecznego ołtarza barokowego i elementów współczesnych. Centralnie ustawiony drewniany krzyż (ok. 240 cm wysokości), wykonany po 1945 r., charakteryzujący się bardzo dobrym warsztatem rzeźbiarskim. Obramieniem dla krzyża jest historyczna wić akantowa; u podnóża zawieszona **trybowana korona** metalowa o cechach barokowych (1poł. XVIII w.). Po bokach korony **polichromowane płaskorzeźby** w postaci heraldycznych obrazów ofiary Izaaka i Melchizedeka. W pobliżu ołtarza ustawiony 4-kolumnowy **feretron** (XVIII w.), przykryty baldachimem i zdobiony girlandami.

W pełni zachowany jest natomiast architektoniczny **ołtarz barokowy**, wykonany z drewna. W centralnym polu zawieszony **obraz** św. Anna Samotrzecia (ok. poł. XVIII w.). Ołtarz flankują pary kolumn o kompozytowych głowicach, wspierające masywne belkowanie.

W ołtarzu usytuowanym w obrębie kruchty umieszczony jest **obraz** św. Jakuba (XX w.).

Ponadto zachowały się następujące elementy historycznego wyposażenia: **krucyfiks renesansowy** (110 x 90 cm), prawdopodobnie z XVI w.; barokowe, mosiężne **lichtarze** ołtarzowe (kon. XVIII w.) – 6 szt.

Instalacje

W kościele znajduje się instalacja elektryczna, wodno-kanalizacyjna i odgromowa.

Wkładkę założył: **mgr C. Nowakowski, XI.1999 r.**

Miejsce przechowywania negatywów: **BSiDK Szczecin**

Wzór ODZ



7.



8.



9.



10.

1. Miejscowość **DĄBRÓWKA Wlkp.**2. Gmina **Zbąszynek**3. Województwo **lubuskie**

4. Obiekt (nazwa jak w karcie)

**KOŚCIÓŁ PARAFIALNY p.w.
Niepokalanego Poczęcia NMP i
św. Jakuba Apostoła**

5. Zawartość wkladki:

tekst, foto**Spis fotografii:**

1. elewacja południowa – ze współczesna kruchtą
2. elewacja zachodnia – ze współczesną dobudówką
3. widok ogólny od ptn.-zachodu
4. elewacja północna z kaplicą
5. widok ogólny od pld.-wschodu
6. barokowa kaplica przy północnej ścianie korpusu
7. wnętrze korpusu nawowego - widok ogólny w kierunku ołtarza (na wschód)
8. wnętrze korpusu nawowego - widok ogólny w kierunku empory muzycznej (na zachód)
9. wnętrze kościoła – widok z przedsionka w kierunku kaplicy północnej
10. ołtarz główny (barokowo-współczesny)
11. barokowy (architektoniczny) ołtarz w kaplicy północnej z obrazem św. Anny Samotrzeć



11.

Wkładkę założył: **mgr C. Nowakowski, XI.1999 r.**Miejsce przechowywania negatywów: **BSiDK Szczecin**

Wzór ODZ