

1. Obiekt

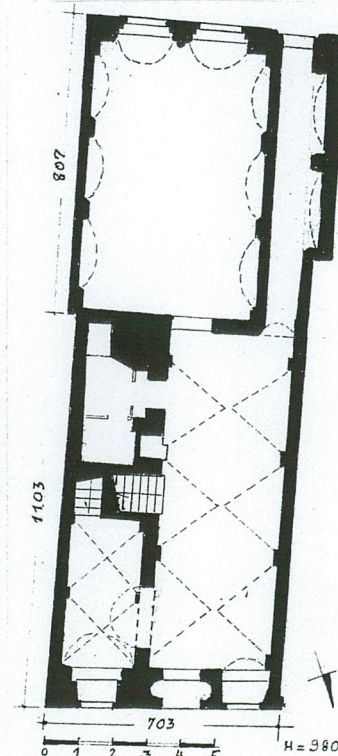
DOM MIESZKALNY, ob. Muzeum Ziemi Wschowskiej

2. Czas powstania
XVI w.,
przeb. 1689

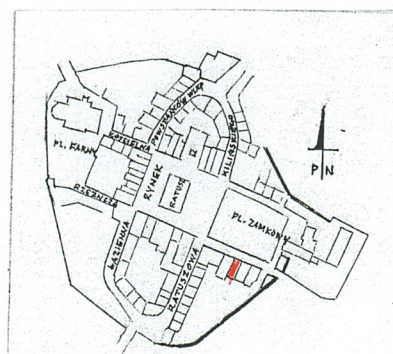
3. Miejscowość

WSCHOWA

11. Zdjęcia, rzut, przekrój, sytuacja, orientacja



2



3

4. Adres **pl. Zamkowy 2 (d. 3)
67- 400 Wschowa**

Nr hipoteczny: dz nr 1475/15

5. Przynależność administracyjna

województwo **lubuskie**
powiat: **wschowski**
gmina: **Wschowa**

6. Poprzednie nazwy miejscowości

**Veschow (1249), Vrowinstat (1310), Frawenstad (1322), Fro-
wynstat (1339), Schowa (1349),
Fraustadt**

7. Przynależność administracyjna
przed 1.01.1999

województwo **leszczyńskie**
powiat **wschowski**

8. Właściciel i jego adres

**Gmina Wschowa, ul. Rynek 1, 67-
400 Wschowa**

9. Użytkownik i jego adres

**Muzeum Ziemi Wschowskiej, Pl.
Zamkowy 2, 67-400 Wschowa**

10. Rejestr zabytków

Nr **L-64** data **03.04.1967r.**

Budynek usytuowany jest na działce wytyczonej w czasie lokacji miasta w XIII w. Do XVI w. Zabudowa mieszkalna Wschowy była w całości drewniana bądź szachulcowa. Po zniszczeniu miasta przez pożar w 1598 r. część domów odbudowanych zostało w konstrukcji murowanej. Wtedy powstał też dom nr 3 w architektonicznym kształcie zewnętrznym zachowany do dziś. Ówczesny właściciel kamienicy podobnie jak wcześniejsi nie jest znany z nazwiska. Okazałość budynku wskazuje natomiast, że należał do czołówki miejskiego patrycjatu. Kolejny pożar miasta w 1685 roku nie oszczędził ulicy, noszącej dziś nazwę placu Zamkowego, w tym kamienicy nr 3. Zniszczenia ograniczyły się jednak do unicestwienia dachu i wypalenia wnętrza. Daty umieszczone na belce we wnętrzu (1687) i na fasadzie (1689) wskazują lata, w których nastąpiła odbudowa domu. W XVIII i XIX wieku jego architektura i układ wnętrz uległy nieznacznym przeobrażeniom, usuniętym przy odbudowie w latach sześćdziesiątych XX w. Na przełomie XIX i XX wieku obiekt otrzymał instalacje elektryczną i wodnokanalizacyjną. Dotkliwie zniszczenia przyniosła ostatnia wojna, a właściwie jej skutki, bo przez wiele lat dom był opuszczony i podlegał procesom destrukcji. Zniszczeniu uległa więźba dachowa, stropy, schody i inne elementy. W 1959 roku z funduszy WKZ w Zielonej Górze, obiekt został zabezpieczony przez nakrycie nowym dachem a następnie odbudowany z przeznaczeniem na muzeum. Zabytek o architekturze renesansowej ma we wnętrzu barokowe stropy drewniane z końca XVII w.

Dom usytuowany jest na obszarze starego miasta, po południowej stronie placu Zamkowego, powstałego po 1945 roku na miejscu wschodniego bloku przyrynkowego, którego uszkodzoną w czasie wojny zabudowę rozebrano. Stoi w zwartym ciągu kamienic, jako trzeci od strony wschodniej. Za sąsiednimi budynkami (nr 3 i 4) znajduje się fragment murów obronnych, a dalej park miejski. Od stojącego na Rynku ratusza dom dzieli około 170 m, tyle samo od terenu dawnego zamku. Murowany z cegły na zaprawie wapiennej, otynkowany. Sklepienia w piwnicy kolebkowe i kolebkowe z lunetami, na piętrze: w sieni kolebkowe z lunetami w pomieszczeniu przedniego traktu krzyżowe, w przechodzie kolebkowe, nad schodami odcinkowe, w sali wystawowej stropy belkowe, profilowane. Na piętrze stropy drewniane, w dwóch salach belkowe, profilowane, na poddaszu drewniane z podsufitką. Więźba dachowa nowa, drewniana płatwiowo – kleszczowa. Dach kryty dachówką karpiówką kładzioną podwójnie w koronkę. Posadzki w sieni z marmuru łamanego, w salach wystawowych podłogi z parkietu, w piwnicach wapienno – gipsowe. Schody zewnętrzne do sieni dwustopniowe, granitowe, do piwnicy betonowe, jednobiegowe, załamane, na piętro i na poddasze betonowe z dębowymi stopnicami, zabiegowe. Drzwi frontowe do sieni drewniane, jednoskrzydłowe, klepkowe z dekoracyjnym układem klepkowym na zawiasach czopowych. Od frontu do wyspu piwnicznego żelazne, dwuskrzydłowe na zawiasach widełkowych. Zewnętrzne z podwórza drewniane, jednoskrzydłowe, spagowe na zawiasach czopowych. Drzwi wewnętrzne drewniane, jednoskrzydłowe, ramowo – płycinowe. Okna drewniane skrzynkowe, krzyżowe ze szczelinami. Budynek założony na rzucie wydłużonego prostokąta, dwu- i półtraktowy, z szeroką sienią po stronie zachodniej, połączony przestrzennie ze środkowym półtraktem, w którym po stronie wschodniej mieści się klatka schodowa na piętro. W trakcie tylnym duża sala od wschodu i wąski przechód przy zachodnim boku. Pomieszczenia domu w poziomie drugiej kondygnacji połączone są z salami domu nr 3, pełniąc wspólnie funkcje wystawowe muzeum. Bryła kamienicy zwarta, jest elementem zblokowanego zespołu pięciu obiektów zróżnicowanych gabarytowo i formą dachów. Dom jest podpiwniczony, dwukondygnacyjny, z użytkowym poddaszem, nakryty dachem dwuspadowym, ujętym szczytami wyższymi od jego kalenicy. Elewacja frontowa trójosiowa w odmiennym rozstawie osi w poszczególnych kondygnacjach. W zestawie architektonicznych detali dominują elementy horyzontalne w postaci gzymsów, ciągów nadproży i wydłużonych płycin. Słabiej eksponowane akcenty wertykalne stanowi obrzeżna dekoracja w tynku z motywem geometrycznym oraz występujące w partii szczytu pilastry. W parterze drzwi przesunięte ze środkowej osi nieco na zachód. Otwór drzwiowy poprzedzony dwustopniowymi schodami zamknięty jest półkoliście i objęty prostokątnym uszatym obramieniem. Takie obramienia mają również dwa okna parteru. Pod zachodnim oknem znajdują się drzwi do piwnicy, górą wykrojone odcinkowo.

c.d. załącznik 1

14. Kubatura	15. Powierzchnia użytkowa	16. Przeznaczenie pierwotne	17. Użytkowanie obecne
1615 m ³	296 m ²	mieszkalne	muzealne
18. Prace budowlane i konserwatorskie, ich przebieg i dokumentacja		19. Stan zachowania (fundamenty, ściany zewnętrzne, ściany wewnętrzne, sklepienia, stropy, konstrukcje dachowe, pokrycie dachu, wyposażenie i instalacje)	
<p>Zdewastowany dom po 1945 r., po roku 1959 r. został zabezpieczony. Prace sfinansowane ze środków konserwatorskich, polegały na zastąpieniu zniszczonego dachu nowym (więźba i pokrycie). W latach 1961 – 1967 zabytek został odbudowany na podstawie projektu wykonanego przez poznański oddział PKZ. Usunięto wtórne naleciałości w fasadzie i układzie wnętrza. W salach tylnego traktu w parterze i na piętrze założono stropy Kleina, pod które podwieszono zostały XVII-wieczne belki polichromowane o zniszczonych końcówkach; położono nowe posadzki (marmur, lastriko) i dębowy parkiet. Przy stosowaniu do użytkowania poddasze. W ostatnich latach kamienica otrzymała nową blacharkę miedzianą.</p>		<p>Stan zachowania obiektu budzi zastrzeżenia. Farba na fasadzie silnie złuszczone, w znacznym procencie odpadła. W elewacji tylnej występują duże ubytki tynków. Odpadła część zwieńczenia szczytu.</p>	
		20. Najpilniejsze postulaty konserwatorskie	
		<p>Należy poddać konserwacji XVII – wieczne polichromowane belki oraz wzmocnić strop pierwszego piętra kamienicy. Elewacja tylna budynku wymaga remontu, odtworzenia brakujących elementów detalu architektonicznego oraz wykonania nowych tynków. Wskazana renowacja fasady, tylko przez specjalistyczną firmę, według wskazań służby konserwatorskiej i pod jej nadzorem.</p>	

<p>21. Akta archiwalne (rodzaj akt, numer i miejsce przechowywania)</p> <p>- Archiwum Państwowe w Zielonej Górze. Akta Miasta Wschowy, Muzeum Ziemi Wschowskiej – sygn. I-30</p> <p>- Archiwum LWKZ – dokumentacja pomiarowa i projekt odbudowy z 1960 r. sygn. 3492</p>	<p>24. Uwagi różne</p>
<p>22. Bibliografia</p> <p>G. Wróblewska, <i>Wschowa</i>, [w:] Studia nad początkami i rozplanowaniem miast nad środkową Odrą i dolną Wartą, Zielona Góra 1970, s. 435-463</p>	<p>25. Opracował</p> <p>tekst dr Katarzyna Adamek-Pujso, lipiec- wrzesień 2006</p> <p>plany, rysunki dr Katarzyna Adamek-Pujso, lipiec- wrzesień 2006</p> <p>zdjęcia fotogr. dr Katarzyna Adamek-Pujso, lipiec-wrzesień 2006</p> <p>Miejsce przechowywania negatywów WUOZ w Zielonej Górze</p> <p>KARTA PO WYPEŁNIENIU PODLEGA OCHRONIE NA PODSTAWIE PRZEPISÓW PRAWA AUTORSKIEGO</p>
<p>23. Źródła ikonograficzne i fotograficzne (rodzaj, miejsce przechowywania, sygnatura)</p> <p>- Karta pocztowa, pocz. XX w., ze zbiorów Muzeum Ziemi Wschowskiej z widokiem kamienic nr 2,3 i 4 przy ul. Kaznodziejskiej (ob. Pl. Zamkowy)</p> <p>- Plan Wschowy z 1794 r., repr. Plan G. Wróblewska, op. cit., (punkt 22), s. 439</p>	<p>1. Adnotacje o inspekcjach, informacje o zmianach (daty, imiona i nazwiska wypełniających)</p> <p>27. Załączniki</p> <p>załącznik nr 1- c.d. pkt. 13</p> <p>załącznik nr 2-5 - Materiał ilustracyjny</p> <p>załącznik nr 6- Spis ilustracji</p>

1. Miejscowość	WSCHOWA	4. Obiekt (nazwa jak w karcie)	5. Zawartość wkładki (nazwa materiału uzupełniającego)
2. Gmina	Wschowa	DOM MIESZKALNY, ob. muzeum	c.d. pkt. 13
3. Województwo	lubuskie		

/cd. pkt. 13/

Granice między parterem a piętrem sygnalizuje wydłużona taśmowo płycina zamknięta na krańcach łukiem półkolistym nadwieszonym. W płaszczyźnie piętra trzy rozmieszczone symetrycznie prostokątne okna z gzymsowymi nadprożami ze sztukatorskimi ozdobami w postaci stylizowanego kwiatu pod parapetami. Powyżej nadproży płyciny, a w nich sztukatorskie wyobrażenia uskrzydłonych główek i stylizowanego kwiatu. Powyżej kolejne dwie płyciny, między którymi data 1689. Drugą kondygnację wieńczy profilowany gzyms, na którym osadzony jest ukształtowany faliście szczyt budynku dwukondygnacyjny zakończony formą półkola, ujęty w każdej kondygnacji spływami wolutowymi. Kondygnacje szczytu wyodrębnione zdwojonym gzymsem. Dolna część podzielona pilastrami, między, którymi dwa półkoliście zamknięte okna w obramieniach z kluczem. W części górnej identyczne okno na osi, a nad nim płycina w kształcie czteroliścia. Elewacja tylna trzyosiowa z profilowanym zdwojonym gzymsem zamykającym drugą kondygnację, z wysokim szczytem uformowanym u podstawy linią wklęsłą – wypukłą, zwieńczonym półkolistym tympanonem. U dołu szczytu dwa zamknięte odcinkowo małe okna i towarzyszące im tego samego kształtu wnęki. W parterze otwór drzwiowy zamknięty półkoliście, przesunięty z osi ku zachodowi. Okna piętra z profilowanymi, gzymsowymi nadprożami. Układ wnętrz dwutraktowy z szeroką sienią w trakcie przednim oraz obszerną salą i przechoodem w trakcie tylnym. W środkowej partii sieni schody do piwnicy i na piętro. Funkcyjnie budynek połączony jest z pomieszczeniami kamienicy nr 3. Komunikacja między obiektami odbywa się na poziomie drugiej kondygnacji. Budynek posiada bogate wyposażenie architektoniczne w postaci sklepień, drewnianych belek stropowych, profilowanych i polichromowanych oraz dekoracyjnego arkadowania ścian w parterze i na piętrze. Płycinowe arkady, zamknięte odcinkowo, rozpięte są na półfilarach o zafazowanych narożach. Instalacje: elektryczna, wodno – kanalizacyjna, c.o., telefoniczna.



4



5

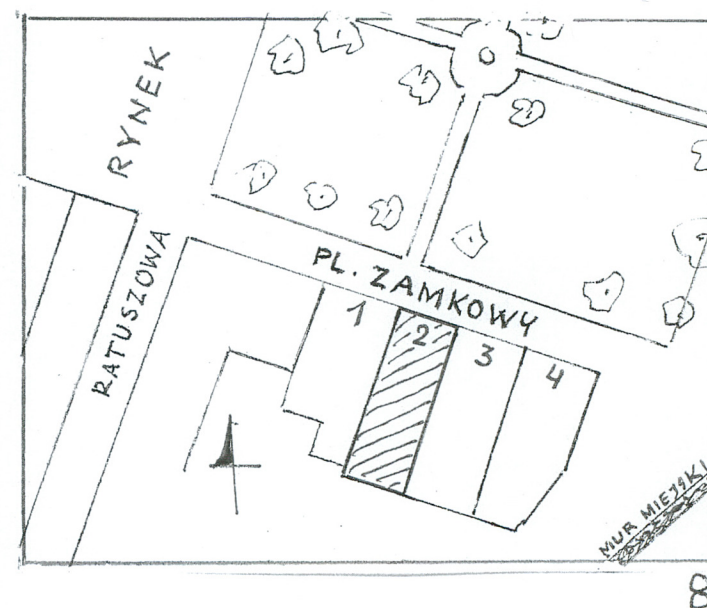


6

1. Miejscowość	WSCHOWA	4. Obiekt (nazwa jak w karcie)	5. Zawartość wkładki (nazwa materiału uzupełniającego)
2. Gmina	Wschowa		
3. Województwo	lubuskie	DOM MIESZKALNY, ob. muzeum	Materiał ilustracyjny



17





9



10



11

1. Miejscowość	WSCHOWA	4. Obiekt (nazwa jak w karcie)	5. Zawartość wkładki (nazwa materiału uzupełniającego)
2. Gmina	Wschowa	DOM MIESZKALNY, ob. muzeum	Materiał ilustracyjny
3. Województwo	lubuskie		





1. Miejscowość
2. Gmina
3. Województwo

WSCHOWA
Wschowa
lubuskie

4. Obiekt (nazwa jak w karcie)

DOM MIESZKALNY, ob. muzeum

5. Zawartość wkładki (nazwa materiału uzupełniającego)

Materiał ilustracyjny



18



19



20



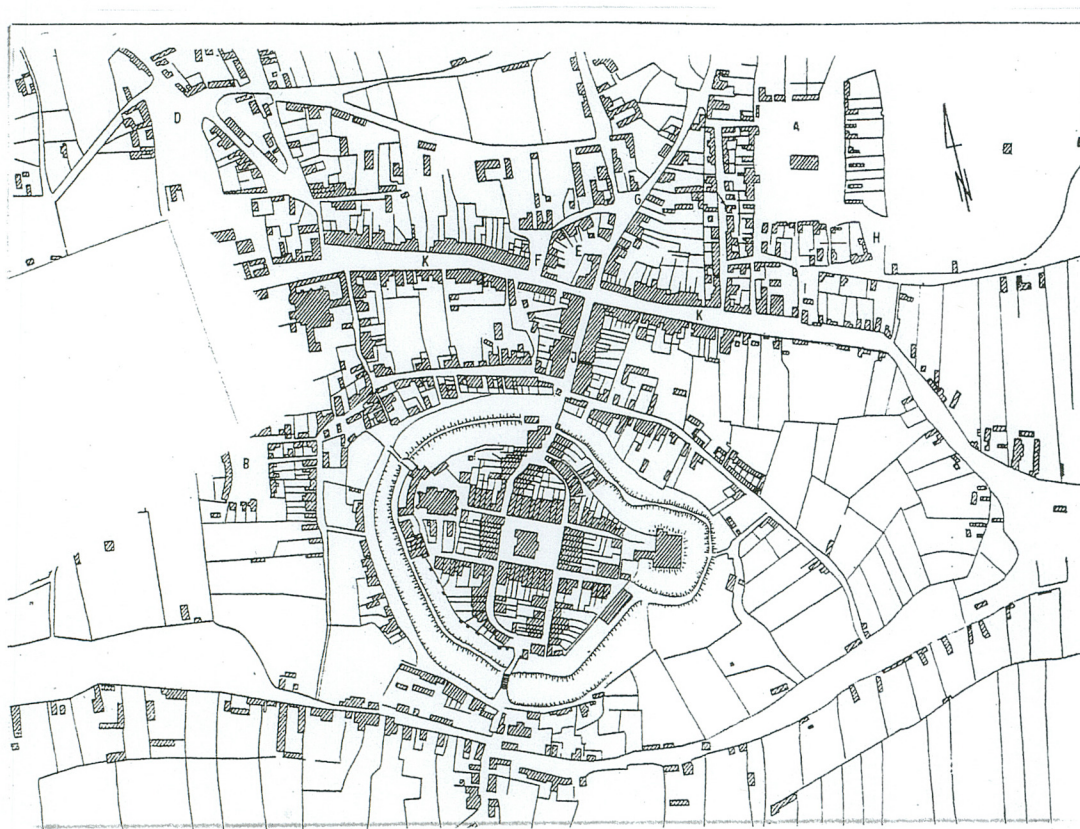
21



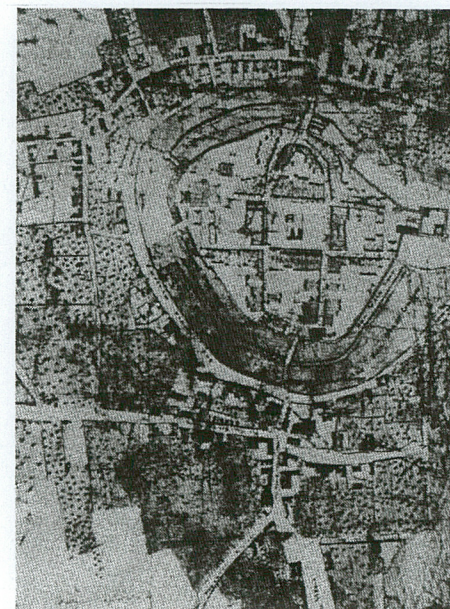
*Predige-strasse mit Herbergerhaus
Gruss aus Fraustadt
N. 2. 9. 06.*

22

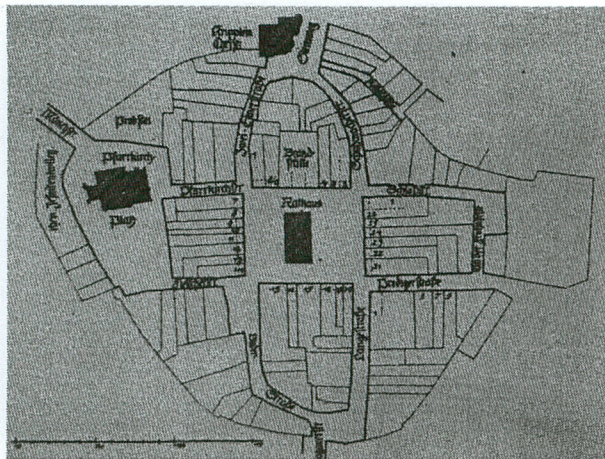
1. Miejscowość 2. Gmina 3. Województwo	WSCHOWA Wschowa lubuskie	4. Obiekt (nazwa jak w karcie) DOM MIESZKALNY, ob. muzeum	5. Zawartość wkładki (nazwa materiału uzupełniającego) Materiał ilustracyjny
--	---	---	--



23



24



26



25



1. Miejscowość 2. Gmina 3. Województwo	WSCHOWA Wschowa lubuskie	4. Obiekt (nazwa jak w karcie) DOM MIESZKALNY, ob. muzeum	5. Zawartość wkładki (nazwa materiału uzupełniającego) Spis ilustracji
--	---	---	--

Spis ilustracji:

1. Fasada domu
2. Rzut przyziemia
3. Plan orientacyjny
4. Dom w ciągu zabudowy ulicy
5. Elewacja tylna
6. Portal
7. Elewacja tylna – szczyt
8. Plan sytuacyjny
9. Fasada, dekoracja sztukatorska
10. Dekoracja sztukatorska pod oknami piętra w fasadzie
11. Sień
12. Salon (parter)
13. Przechod
14. Schody na piętro
15. Sala wystawowa na piętrze
16. Fragment belki z Sali na parterze z datą
17. Strop belkowy polichromowany na piętrze
18. Fragment belki polichromowanej w Sali na piętrze
19. Schody z sieni na parter
20. Schody piwniczne
21. Komora piwniczna
22. Karta pocztowa z pocz. XX w.
23. Plan Wschowy z 1794 r., repr. w: G. Wróblewska, *Wschowa*, [w:] Studia nad początkami i rozplanowaniem miast nad środkową Odrą i dolną Wartą, Zielona Góra 1970
24. Plan Wschowy z 1794 – 1812, AGAD, sygn. 175-6, repr. [w:] J. Widarski, Miejskie mury obronne
25. Plan Wschowy z 1891 r., repr. z artykułu Grosmann, Fraustadts werden und Wachsen, [w:] Heimatkalender f.d.Kreis Fraustadt 1922
26. Plan Wschowy z ok. 1920 r., ze zbiorów Muzeum Ziemi Wschowskiej
27. Parterowa część fasady z portalem