

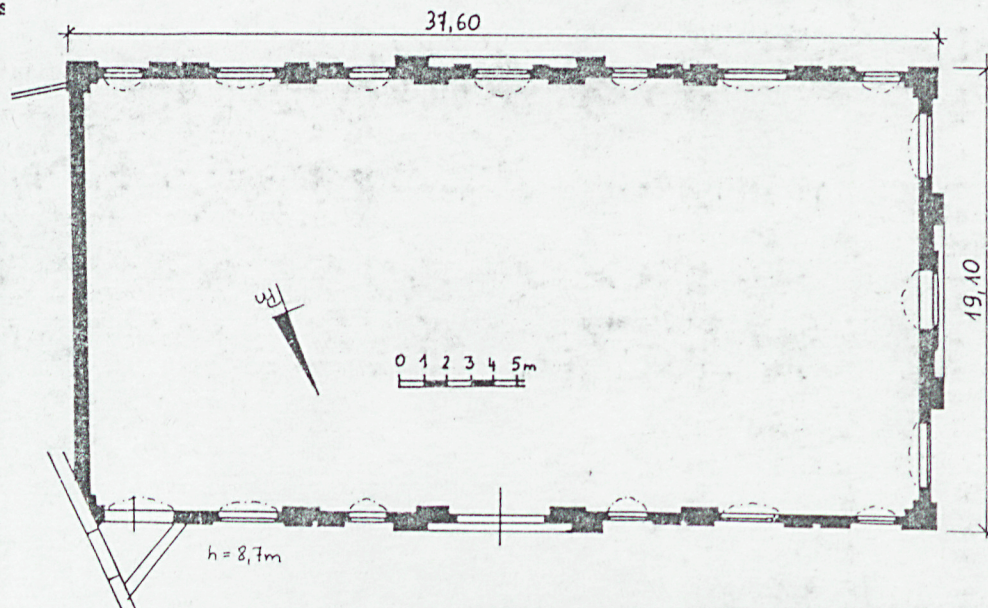
Obiekt UJEŹDŹALNIA, ob. przebudowywana na salę gimnastyczną /4/
w zespole pałacowo-parkowym

2. Czas powstania
po 1876 r.

3. Miejscowość
TRZEBIECHÓW

492/5

Zdjęcia, rzut, przekrój, s



4. Adres na dziedzińcu
przypałacowym

nr hipoteczny

5. Przynależność administracyjna

województwo zielonogórskie
pow. ZIELONA GÓRA
gmina Trzebiechów

6. Poprzednie nazwy miejscowości
Trebschov-XVI w.
Trebschen-XVII w.
Friedrichshuld-1 poł. XVIII w.
Trebschen-do 1945 r.

7. Przynależność administracyjna
1 VI 1975

województwo zielonogórskie
powiat Sulechów

8. Właściciel i jego adres
Urząd Gminy Trzebiechów
ul. Parkowa 1
66-132 Trzebiechów

9. Użytkownik i jego adres
j.w.

10. Rejestr zabytków:

Nr 212 C data 27.3.61

nie wymieniona w dec.



Budynek przeznaczony na ujeżdżalnię-wzniesiony został w stylu neobarokowym około 1880 roku, na zlecenie ówczesnego właściciela majątku-księcia Heinricha VII von Reuss.

Zachowany w stanie pierwotnym bez większych zmian i przebudów. Do roku 1957 bez posadzeki, wrota dwuskrzydłowe wykonane w konstrukcji ramowo-płycinowej z owalnymi otworami szklonymi w szczelinach krzyżowych.

Sytuacja-budynek usytuowany na terenie dziedzińca przyspalcowego, w jego południowo-zachodnim narożniku; ustawiony kalenicowo na osi wschód-zachód ze znacznym od niego odchyleniem; na północ od niego usytuowana jest dawna obora, ob. magazyn /11/- między nimi przebiega mur kamienno-ceglany; od wschodu przylega do ujeżdżalni tzw duża stajnia /3/ połączona z nią niewielkim łącznikiem; południowa ściana ujeżdżalni jest równoległa do ul. Sulechowskiej;

materiał-fundamenty budynku z kamienia i cegły wypalanej; ściany z cegły wypalanej, w układzie krzyżowym, obustronnie tynkowane i malowane, grubości około 40-50 cm; od strony południowej i zachodniej ściany na wysokim cokole z kamienia łamanego-mur poligonalny; cegły i kamienie łączone zaprawą cementowo-wapienną; więźba dachowa-otwarta, metalowa, konstrukcja kratowa, elementy więźby z kątowników na wiązarach więźby wsparte po 4 płatwie drewniane, do których przymocowano drewniane krokwie;

pokrycie dachu-dachówka karpiówka kładzona podwójnie w koronkę; krokwie i łąty przysłonięte szalunkiem z desek łączonych na styk;

posadzki-beton wylany na gruzie kamienno-ceglanym;

otwory okienne-okna owalne ustawione poziomo lub pionowo lub okrągłe, metalowe, kieszonowe, uchylne, szklone w szczelinach krzyżowych, 12-polowe;

otwory drzwiowe-dwuskrzydłowe, pełne, bez odrzwi, nadświetle półokrągłe, szklone w szczelinach metalowych, krzyżowych, 20-polowe, skrzydła deskowo-listwowo-zastrzałow zawiasy pasowe długie; wewnątrz wejście do łącznika, bez stolarki budowlanej, szeroki otwór zamknięty łąkiem kosowym;

rzut-budynek na planie prostokąta, wnętrze bez podziałów; na osiach ryzality szerokie, płytkie;

bryła-obiekt jednokondygnacyjny, niepodpiwniczony, bez poddasza, kryty wysokim, czterospadowym dachem mansardowym; frontony nad ryzalitami kryte daszkami dwuspadowymi;

elewacja północna-frontowa, symetryczna, podzielona wertykanie pilastrami na 7 częściowo przysłonięta przez łącznik, otwór wejściowy usytuowany na osi, podkreślony ryzalitem zamkniętym frontonem, w płycinach po jednym oknie okrągłym lub owalnym; elewacja i fronton zamknięte gzymsem wieńczącym;

<p>14. Kubatura</p> <p>około 6800 m³</p>	<p>15. Powierzchnia użytkowa</p> <p>około 650 m²</p>	<p>16. Przeznaczenie pierwotne</p> <p>UJEŹDŻALNIA</p>	<p>17. Użytkowanie obecne</p> <p>NIEUŻYTKOWANA w projekcie sala gimnastyczna</p>
<p>18. Prace budowlane i konserwatorskie, ich przebieg i dokumentacja</p> <p>Prace Konserwacyjno-zabezpieczające. Obecnie trwa przebudowa obiektu na salę gimnastyczną.</p>		<p>19. Stan zachowania (fundamenty, ściany zewnętrzne, ściany wewnętrzne, sklepienia, stropy konstrukcje dachowe, pokrycie dachu, wyposażenie i instalacje)</p> <p>Ściany w dobrym stanie technicznym, niewielkie ubytki tyn- wieźba dachowa i pokrycie dachu w trakcie remontu.</p>	
		<p>20. Najpilniejsze postulaty konserwatorskie</p>	

21. Akta archiwalne (rodzaj akt, numer i miejsce przechowywania)

22. Bibliografia

23. Źródła ikonograficzne i fotografia (rodzaj, miejsca przechowywania, sygnatury)

24. Uwagi różne

25. Opracował

tekst Jerzy T.Nowiński 03.1997 r.
Imię, nazwisko, data, podpis

plany, rysunki Jerzy T.Nowiński 03.1997 r.
Imię, nazwisko, data, podpis

zdjęcia fotogr. Jerzy T.Nowiński 02.1997 r.
Imię, nazwisko, data, podpis

miejsce przechowania negatywów MNR i PR-S w Szreniawie
Karta po wypełnieniu podlega ochronie na podstawie przepisów prawa autorskiego

26. Adnotacje o inspekcjach, informacje o zmianach (daty, imiona i nazwiska wypełniających)

27. Załączniki

WSPÓLFINANSOWANE PRZEZ FUNDACJĘ
WSPÓŁPRACY POLSKO-NIEMIECKIEJ
ZE ŚRODKÓW
REPUBLIKI FEDERALNEJ NIEMIEC



MITFINANZIERT VON DER STIFTUNG
FÜR DEUTSCH-POLNISCHE
ZUSAMMENARBEIT AUS MITTELN
DER BUNDESREPUBLIK DEUTSCHLAND

1. Miejscowość T R Z E B I E C H Ó W	2. Obiekt (nazwa jak w karcie) UJEŹDŻALNIA /4/	3. Zawartość wkładki (nazwa obiektu lub materiału uzupełniającego) c.d.p.13, opis fotografii, plan sytuacyjny
---	---	--

c.d.p.13

elewacja południowa-w dolnej partii widoczny cokół z muru poligonalnego, nad nim elewacja podzielona wertykalnie na 7 płycin pilastrami, na osi ryzalit zamknięty tympanonem, w ryzalicie duże okno, w pozostałych płycinach mniejsze okna owalne lub okrągłe, elewacja i tympanon zwieńczone gzymsem koronującym;

elewacja zachodnia-szczytowa, symetryczna, na osi ryzalit z tympanonem, w ryzalicie otwór okienny, po jego bokach po jednym oknie w płycinach podkreślonych pilastrami; elewacja i tympanon zwieńczone gzymsem koronującym;

elewacja wschodnia-w znacznym stopniu przysłonięta przez ogrodzenie, gładka, z niewielką dobudówką, podkreślona nążnymi pilastrami, zwieńczona gzymsem koronującym;

brak zabytkowego wyposażenia wnętrza;

instalacje-odgromowa

FOTOGRAFIE: 1. elewacja północna, 2. elewacja południowa, 3. elewacja zachodnia, 4. elewacja wschodnia, 5. ryzalit w elewacji południowej, 6. wnętrze-widok ogólny, 7. więźba dachowa, 8. przejście przez łącznik do stajni.

Jerzy T. Nowiński 03.1997

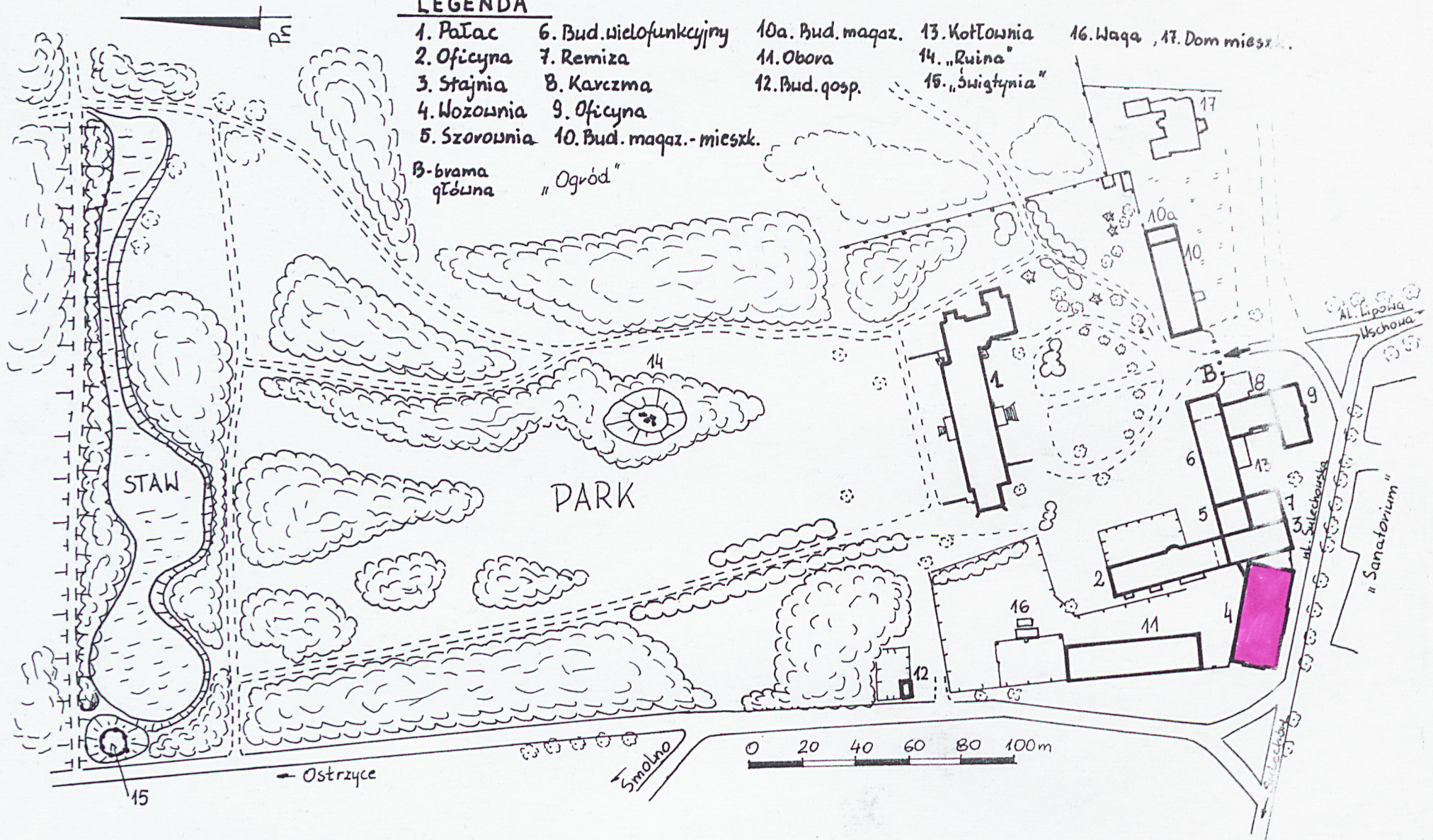
Wkładkę założył:
(imię, nazwisko, data)

Miejsce przechowywania negatywów:

Wzór ODZ 1978 r.

1. Pałac 6. Bud. wielofunkcyjny 10a. Bud. magaz. 13. Kotłownia 16. Waga, 17. Dom miesz.
2. Oficyna 7. Remiza 11. Obora 14. „Ruina”
3. Stajnia 8. Karczma 12. Bud. gosp. 15. „Świątynia”
4. Wozownia 9. Oficyna
5. Szorownia 10. Bud. magaz. - mieszk.

"Ogród"



1. Miejscowość	2. Obiekt (nazwa jak w karcie)	3. Zawartość wkładki (nazwa obiektu lub materiału uzupełniającego)
TRZEBIECHÓW	UJEŹDŻALNIA /4/	materiał fotograficzny



2



3

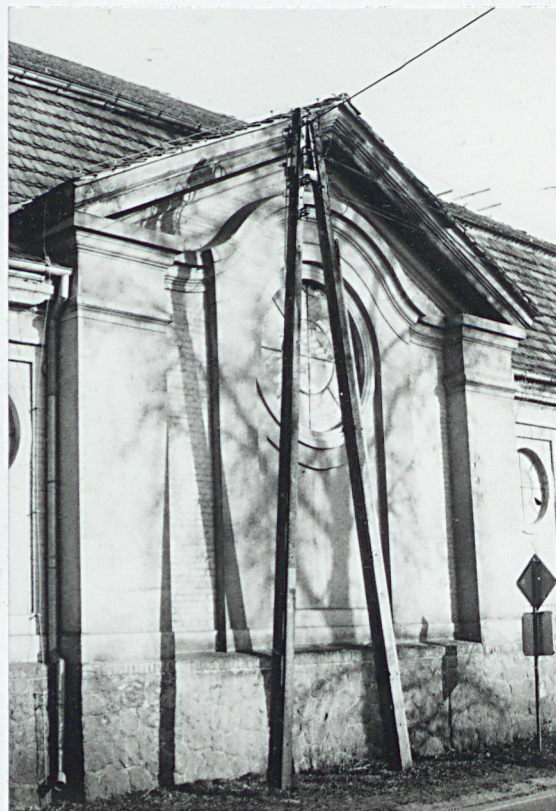


4

Wkładkę założył: Jerzy T. Nowiński 03.1997 r.
(imię, nazwisko, data)

Miejsce przechowywania negatywów: MNR W. Szreniawie

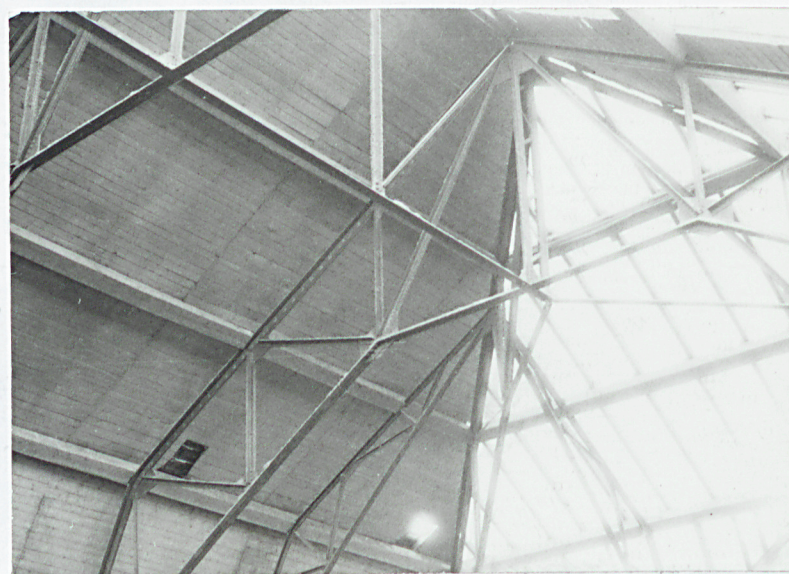
5



6



7



8

