

A B C D E F G H I J K L Ł M N O P R S T U V W X Y Z

Nr

LUBUSKIE

3992

1 Obiekt

KOŚCIÓŁ PARAFIALNY p.w. Św. Trójcy

2 Czas powstania  
1870 r

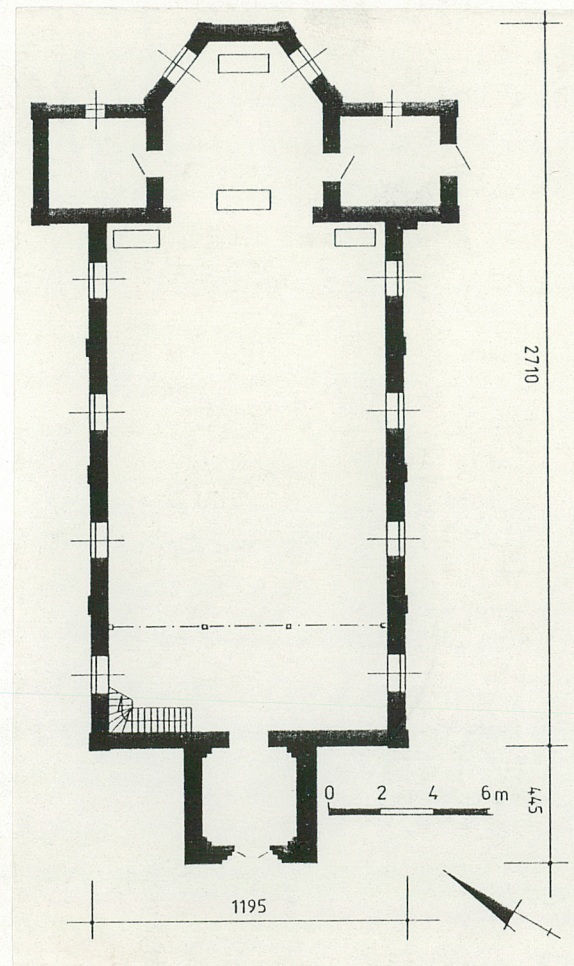
3 Miejscowość

P R Z Y T O C Z N A

11 Zdjęcia



1.



L. XIX

4. Adres

Przytoczna  
p-ta 66-340  
woj. gorzowskie  
nr hipoteczny

5. Przynależność administracyjna

województwo **gorzowskie**  
gmina **Przytoczna**

pow. **MIEDZYRZECZ**

6. Poprzednie nazwy miejscowości

**Prittisch**

7. Przynależność administracyjna  
przed 1 VI 1975

województwo **zielonogórskie**  
powiat **Skwierzyna**

8. Właściciel i jego adres

**Parafia rzym.-kat.**  
**p.w. Św. Trójcy**  
**66-340 Przytoczna**

9. Użytkownik i jego adres

**Parafia rzym.-kat.**  
**p.w. Św. Trójcy**  
**66-340 Przytoczna**

10. Rejestr zabytków

Nr ..... data .....



Pierwsza wzmianka o Przytocznie pochodzi z 1393 r., choć ślady osadnictwa na tym terenie datują się od III okresu brązu. Dokumenty z 1398 r. wspominają o Swantomirze Przetoczsky'm, a w 1400-06 o jego synu Ramuszu z Przytoczna. Od XV w. w Przytocznej było kilka działków własnościowych, być może siedzib rycerskich. Wśród rodzin, mających tu swoje dobra były rody: Niewińskich, Przetockich, Kręckich, Trzebińskich, Kalckreuthów, Schlichtingów.

W XIX w. Przytoczna stała się własnością rodzin pochodzenia niemieckiego. W 1840 r. właścicielem był niejaki Brückere, ok. 1870 r. R. Schultz-Boosen.

W 1837 r. we wsi było 58 domów, a w 1871 r. - 68. W XX w. właścicielami majątku w Przytocznej byli: P. Schneider /1925 r./, landrat v. Rospatt /1928 r./.

W 1925 r. grunty wsi liczyły 999 ha z czego 92, na 394 gospodarstwa miały ziemię orną.

Kościół parafialny p.w. Św. Trójcy wzniesiony jako świątynia katolicka.  
c.d. wkładka nr 1

### Sytuacja

Przytoczna to duża wieś wielodrożnicowa, położona w odległości 35 km na południe-wschód od Gorzowa Wlkp. Sąsiednie miejscowości to: od zachodu /8 km/ Ghełmsko, od południa /4 km/ Lubikowo, od wschodu /8 km/ Wierzbno. Zabudowa wsi zwarta, rozmieszczona głównie przy szosie Gorzów-Poznań. Kościół parafialny posadowiony w połud-wschodniej części Przytocznej, na przyjeźdźniej skarpie. Regularna, czworoboczna działka przykościelna ogrodzona metalowym płotem / w części półm. płytami betonowymi, od wschodu siatką /; obrzeża obsadzone lipami. Na terenie przykościelnym zachowały się nagrobki historyczne /m.in. proboszcza I. Schultza - zm. 1882 r. i A. Nowalda - zm. 1920 r./ . Po połud-zachodniej stronie kościoła znajduje się budynek kościelny, a przed frontem parceli budynek d. szkoły par.

### Materiał, technika, konstrukcja

Posadowienie - na kamiennych żawach fundamentowych; cokoł nietynkowany, zwieńczony warstwą cegieł i ceramicznych kształtek, o wysokości 40-60 cm.

Ściany obwodowe /70 cm w wieży, 60 cm - korpus, 45 cm - zakrystia/ murowane, z cegły ceramicznej, z cegłą licową od zewnątrz, starannie fugowane, nietynkowane. Podokienniki z dwóch, główkowych warstw cegieł, ułożonych na płask.

Wewnętrzne powierzchnie ścian wyprawione na gładko tynkiem wapiennym, bielone.

Wieżba dachowa krokwiowo-kleszczowa z obustronną ścianą stołcową. Słupy podpór stołcowych stężone rozporami. Stopy krokwi osadzone na wpust ukośny w belkach stropowych. Elementy wieżby wtórnie wzmocnione za pomocą śrub.

Pokrycie dachu stanowi ceramiczna dachówka karpiówka, ułożona w koronkę, na linii kalenicy i naroży ceramiczne gąsiorzy; hełm wieży pokryty blachą ocynkowaną.

Podłoga - w obrębie nawy i prezbiterium posadzka mozaikowa, ze szlifowanego piaskowca. W zakrystiach posadzki wykonane z płytek kamionkowych, w układzie szachownicowym.

Strop drewniany, belkowy nagi, z deskową powalą, która przykrywa wnętrze korpusu nawowego. Belki ...



14. Kubatura

ok. 3.800 m<sup>3</sup>

15. Powierzchnia użytkowa

ok. 330 m<sup>2</sup>

16. Przeznaczenie pierwotne

kościół katolicki

17. Użytkowanie obecne

kościół katolicki

18. Prace budowlane i konserwatorskie, ich przebieg i dokumentacja

Brak danych

19. stan zachowania (fundamenty, ściany zewnętrzne, ściany wewnętrzne, sklepienia, stropy, konstrukcje dachowe, pokrycie dachu, wyposażenie i instalacje)

Ogólny stan techniczny budynku dobry, bez widocznych zagrożeń konstrukcyjnych.

20. Najpilniejsze postulaty konserwatorskie

Kościół parafialny wraz z jego bezpośrednim otoczeniem stanowi harmonijnie ukształtowane wnętrze architektoniczno-krajobrazowe. Obiekt winien być objęty ochroną konserwatorską, prowadzącą się do zachowania stanu istniejącego, tak w odniesieniu do ukształtowania architektonicznego, jak i aranżu wnętrza kościoła. Wszelkie prace remontowo-budowlane winny być uzgadniane z Wojewódzkim Konserwatorem Zabytków W Gorzowie Wlkp.



21. Akta archiwalne (rodzaj akt, numer i miejsce przechowywania)

22. Bibliografia

W. Vierath, Prittisch /W:/ Kreis Schwerin/Warthe.  
Ein Heimatbuch /herausgegeben von Erich Klemt/, 1975.

Słownik Geograficzny Królestwa Polskiego, W-wa 1890.

M. Chorzępa, Diecezja Gorzowska /W:/ Przewodnik Kato-  
licki, nr 23, 1961, s. 355-362.

J. Korytowski, Brevis Descriptio historico-geographica  
Ecclesiarum Archidioecesis Gnesnensis et Posnanensis,  
Gnesnea 1888.

C. Nowakowski, W. Witek, Katalog Architektury Sakral-  
nej, gm. Przytoczna, /W:/ Katalog Architektury Sakral-  
nej woj. gorzowskiego, T. XIX, Szczecin 1993 r.

23. Źródła ikonograficzne i fotogramalia (rodzaj, miejsce przechowywania, sygnatury)

Reprodukcja mapy sztabowej wsi z l. 90-tych XIX w.,  
wg negatywu z Prac. Fot. PKZ S.A.

24. Uwagi różne *Zielone Karta z 27. VIII. 59.*  
*Zabytkowy cmentarz przykościelny*

25. Opracował

tekst mgr Cezary Nowakowski, lipiec 1993 r /BSiDK Sz-n/

Imię, nazwisko, data, podpis

plany, rysunki mgr Cezary Nowakowski, lipiec 1993 r /BSiDK Sz-n/

Imię, nazwisko, data, podpis

zdjęcia lotog mgr Cezary Nowakowski, czerwiec 1993 r /BSiDK/

Imię, nazwisko, data, podpis

miejsce przechowywania negatywów PSOZ w Gorzowie Wlkp.

Karta po wypełnieniu podlega ochronie na podstawie przepisów prawa autorskiego

26. Adnotacje o inspekcjach, informacje o zmianach (data, imiona i nazwiska wypełniających)

Państwowa Służba Ochrony Zabytków  
ODDZIAŁ WOJEWÓDZKI  
ul. Ag. Ilanczyka 8  
66-413 Gorzów Wlkp.  
tel./fax 236-12, 75-295

Wojewódzki konserwator zabytków  
mgr Władysław Chrostowski

27. Załączniki

3 wkładki



1. Miejscowość	2. Obiekt (nazwa jak w karcie)	3. Zawartość wkładki (nazwa obiektu lub materiału uzupełniającego)
P R Z Y T O C Z N A	KOŚCIÓŁ PARAFIALNY p. w. św. Trójcy	tekst, sytuacja, fotografie

c. d. rubr. nr 12 - licka w 1870 r., w miejscu starszego drewnianego kościoła (zbudowanego w 1740 r. staraniem Jędrzeja Wysogoty Zakrzewskiego). W 1898 r. kościół został konsekrowany.

W sensie architektonicznym kościół z Przytocznej jest obiektem wzniesionym w duchu historyzmu, z czytelnymi nawiązania stylistycznymi do form tak gotyckich jak i romańskich. Ten jednonawowy, salowy kościół z wyodrębnionym architektonicznie prezbiterium ma wieżę, usytuowaną przy południowo-zachodniej ścianie szczytowej korpusu nawowego.

c. d. rubr. nr 13 - stropowe wsparte poprzecznie rozmieszczonymi pięcioma podciągami. W obrębie stropu koliste wywietrzniki, dzielone szczelinami w układzie promienistym. W kruchcie sklepienie krzyżowe, ceramiczne. W zakrystiach płaskie, drewniane stropy belkowe.

Drzwi do wieży dwuskrzydłowe, ramowo-płycinowe, zawieszone na hakowo-pasowych zawiasach kowalskiej roboty, zamykane zamkiem puszkowym ze starą klamką i szyldzikim. W otworze drzwiowym, obramionym schodkowymi uskokami i przesklepionym łukiem pełnym - ponad sfazowanym ślaniem - umieszczone półkoliste, witrażowe nadświetle (wyk. 1990 r.). Drzwi do zakrystii ramowo-deskowe, jednoskrzydłowe, na hakowo-pasowych zawiasach kowalskiej roboty. W połowie biegu schodów na emporę jednoskrzydłowe drzwi spągowe, zawieszone na hakowo-pasowych zawiasach.

Okna - otwory okienne w formie stojących prostokątów, przesklepionych nadprożami w formie łuków pełnych. We wschodniej ścianie zamknięcia prezbiterium oraz w drugiej kondygnacji wieży okna koliste. Okna korpusu nawowego mają metalowe ramy osadzone w węgarach; są one dzielone metalowymi szczelinami na 12 kwater. Przeszklenie okien pojedyncze, stałe, wykonane z niewielkich szybek oprawnych w ołów. W oknach po bokach ołtarza umieszczone witraże z wyobrażeniami Matki Boskiej z Dzieciątkiem oraz św. Józefa, zdobione bogatym ornamentem roślinnym z wyeksponowanymi rozetami. W zamknięciu prezbiterium okno krosnowe z promienistym układem szczelin. Okna w zakrystiach z przeszkleniem wykonanym z niewielkich szybek w układzie w romb, oprawnym w romb; w oknach tych środkowe kwatery są uchylne. Okna zakrystii zabezpieczone zewnętrznymi, starymi kratami kowalskiej roboty.

Schody drewniane, zabiegowe, zaopatrzone w profilowane poręcze (na toczonych tralkach) zapewniają komunikację pomiędzy nawą kościoła a emporą. W obrębie bazy wieży ceramiczne schody kręcone; pomiędzy wyższymi kondygnacjami wieży drewniane schody drabiniaste.

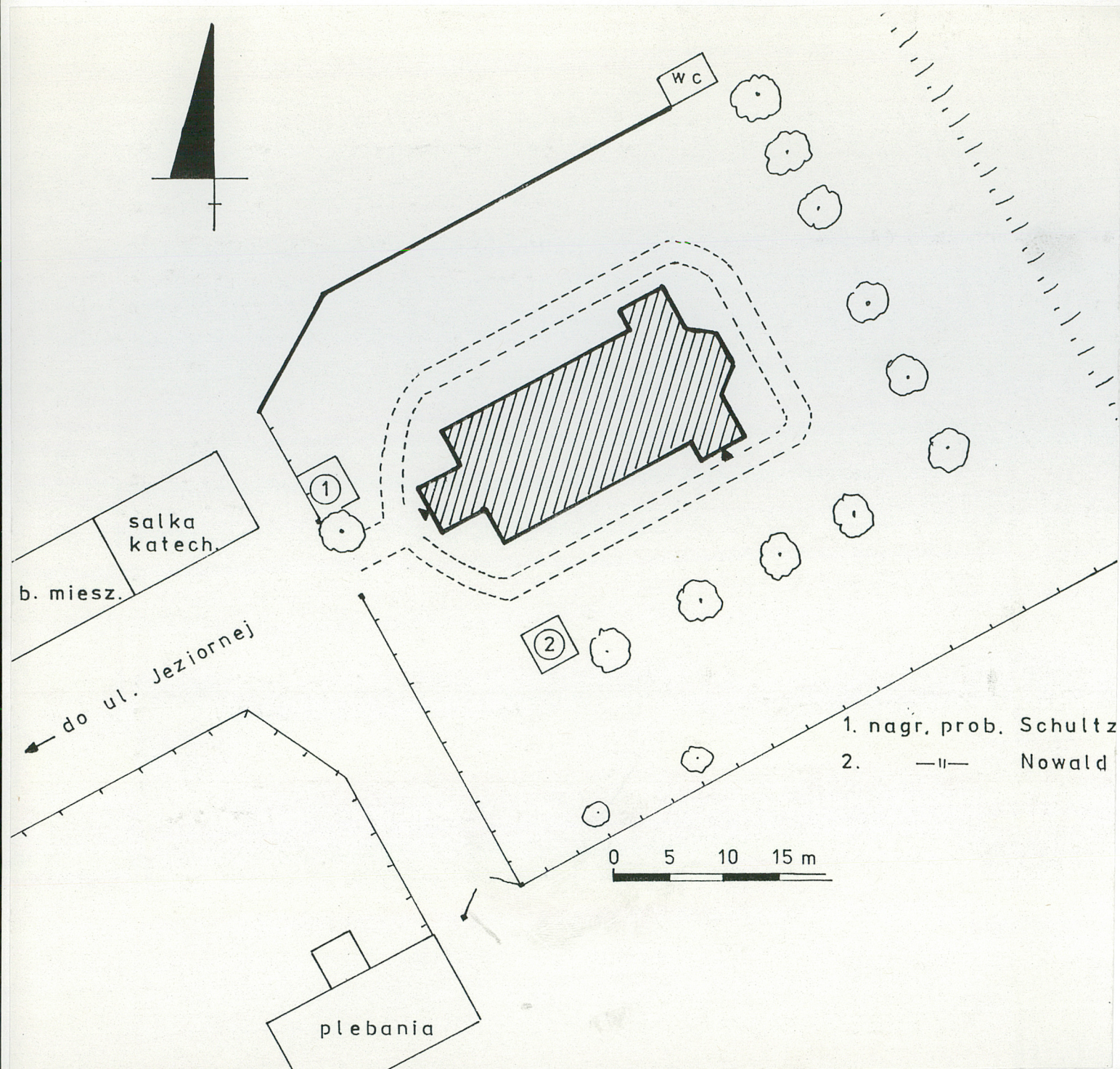
Wkładkę założył: mgr Cezary Nowakowski, BSiDK Szczecin, lipiec 1993 r.  
(Imię, nazwisko, data)

c. d. wkładka nr 2

Miejsce przechowywania negatywów: WKZ, PSOZ Gorzów Wlkp.

Wzór ODZ 1978 r.







1. Miejscowość	2. Obiekt (nazwa jak w karcie)	3. Zawartość wkładki (nazwa obiektu lub materiału uzupełniającego)
P R Z Y T O C Z N A	KOŚCIÓŁ PARAFIALNY p. w. św. Trójcy	tekst, fotografie

c. d. rubr. nr 13 - Rzut

Kościół z Przytocznej jest obiektem jednonawowym z wyodrębnionym architektonicznie prezbiterium. Korpus nawowy na planie prostokąta o wymiarach 2000 x 1195 cm, zorientowanego na osi NE - SW. Prezbiterium zamknięte pięciobocznie; jego szerokość wynosi 720 a głębokość 700 cm. Przy ścianach południowo-wschodniej i północno-zachodniej przybudówki-zakrystie, założone na rzutach prostokątów o wymiarach 380 x 420 cm; są one wewnętrznie skomunikowane z prezbiterium, a pierwsza z nich dostępna również od zewnątrz. Przy południowo-zachodniej ścianie szczytowej korpusu nawowego dostawiona wieża na planie kwadratu o boku 445 cm. Główne wejście do wnętrza świątyni usytuowane w południowo-zachodniej ścianie, przez kruchtę w przyziemiu wieży.

Bryła

Bryła obiektu charakteryzuje się monumentalizmem a zarazem strzelistością formy. Prostopadłościenny korpus nawowy (wys. ca 1450 cm) nakryty wysokim dachem dwuspadowym; stosunek wysokości ścian do wysokości dachu jak ca 3 : 2. Baza wieży ma formę stojącego prostopadłościanu, z którego wyprowadzona jest dwustopniowa część górna na planie ośmioboku foremnego. Iglicowy (ostrosłupowy) hełm wieży, zwieńczony jest sterczyną z kulą i krzyżem. Wysokość całkowita wieży ok. 2650 cm. Prostopadłościenne przybudówki-zakrystie nakryte dachami dwupołaciowymi; ich wysokość wynosi ok. 580 cm. Prezbiterialna część kościoła jest niższa od korpusu nawowego o ca 180 cm; ma ona formę graniastosłupa o podstawie nieforemnego sześcioboku, nakrytego dachem pięciopołaciowym.

Elewacje

Kościół w Przytocznej wzniesiony jest w duch historyzmu; czytelne są tu - tak w bryle jak i w formie detalu architektonicznego oraz kompozycji elewacji - nawiązania do cech stylowych gotyckich i romańskich. Całość ukształtowana harmonijnie, wytwornie, z zachowaniem symetrii osiowej. Fasada obiektu jednowieżowa. Ściany długie korpusu nawowego z podziałem czteroosiowym; ich wertykalizm podkreślony lizenami, spiętymi poniżej okapu dachu fryzem kostkowo-schodkowym. W prezbiterialnej części obiektu fryz podokapowy ubogacony dodatkowo warstwą cegieł w układzie zabkowym (pilastym), nadwieszoną w stosunku do lica ściany o ok. 6 cm; podobne elementy występują w zwieńczeniu drugiej i trzeciej kondygnacji wieży. W południowo-zachodniej ścianie korpusu kościoła, po bokach wieży - usytuowane blendy w formie łacińskich krzyży trójlistnych. Pod oknami trzeciej kondygnacji wieży umieszczone płyciny, zdobione ceglanymi rozetami.

Wkładkę założył: mgr Cezary Nowakowski, BSiDK Szczecin, lipiec 1993 r. c. d. wkładka nr 3  
(imię, nazwisko, data)

Miejsce przechowywania negatywów: WKZ, PSOZ Gorzów Wlkp.

Wzór ODZ 1978 r.





3.



4.



1. Miejscowość P R Z Y T O C Z N A	2. Obiekt (nazwa jak w karcie) KOŚCIOŁ PARAFIALNY p. w. św. Trójcy	3. Zawartość wkładki (nazwa obiektu lub materiału uzupełniającego) tekst, fotografie
---------------------------------------	--	---

c. d. rubr. nr 13 - Wnętrze obiektu utrzymane w kolorze białym; łuk tęczowy podkreślony złoceniem listwowym. Strop w tonacji ciemnobrazowej. Ściany wnętrza zdobione współcześnie wykonanymi malowidłami, wyobrażającymi świętych; w części nawowej św. Jana Chrzyciela, św. Pawła, św. Stanisława, św. Kazimierza, św. Piotra i św. Andrzeja, w części prezbiterialnej św. Wojciecha, św. Jadwigi, św. Stanisława i św. Jacka.

Wyposażenie - przy wschodniej ścianie prezbiterium barokowy kolumnowy ołtarz architektoniczny (ok. poł. XVIII w.). Na prostokątnej mniejszej ołtarzowej z cynobrowym antependium - zdobionym od frontu monogramem IHS w otoku - umieszczony brązowy uskokowy cokół. Obłożony on jest cynobrowymi płycinami w złożonych ramach. Tabernakulum szafkowe, zdobione na drzwiczkach liśćmi akantu, zwieńczone ażurowym baldachimem na kolumnkach korynckich, spiętym jabłkiem królewskim. Po bokach ustawione drewniane, polichromowane figury świętych biskupów. Pośrodku umieszczony obraz olejny z wyobrażeniem Św. Trójcy w typie tzw. Tronu Łaski (k. XIX w.), obramiony po bokach parami cynobrowych pilastrów i wysuniętymi nieco do przodu kolumnami o kapitelach korynckich. Ponad pilastrami i kolumnami gierowane, złożone belkowanie. W szczycie ołtarza błękitna kula ziemiska z Gołębicą. Po bokach prezbiterium neorenesansowe ołtarze (2. poł. XIX w.); w północnym drewniana, polichromowana figura Matki Boskiej (k. XIX w.) w południowym - na cynobrowym tle - drewniany, polichromowany krucyfiks (ok. poł. XVIII w.). Południowo-zachodnia ściana opięta emporą o pełnej balustradzie (płyciny pseudotralkowe, obwoedzone złożonym listwowaniem). Pośrodku empory neogotycki prospekt organowy, zdobiony złoceniami. Pod emporą dwie gipsowe figury św. Antoniego i św. Anny (pocz. XX w.), ustawione na drewnianych cokołach. Do stropu podwieszone dwa mosiężno-kryształowe, wieloramienne, bogate żyrandole (3. ćwierć XIX w.). W kruchcie zawieszony duży (wys. 220 cm) dębowy krucyfiks z ekspresyjną figurą Chrystusa, wykonaną z drewna lipowego (poł. XVIII w.). Ławki drewniane o ozdobnie listwanych deskach policzkowych i maswerkowych płycinach pochodzą z czasów budowy kościoła.

Instalacje - elektryczna 220 V, odgromnik. Połacie dachu zabezpieczone orynnowaniem. Istniejąca w kościele instalacja c. o. jest nieczynna.

#### Spis fotografii:

1. Elewacja południowo-zachodnia
2. Elewacja północno-zachodnia
3. Widok kościoła od strony południowo-wschodniej
4. Widok kościoła od strony północno-wschodniej
5. Wnętrze kościoła - ołtarz główny
6. Wnętrze kościoła - widok w kierunku empory

Wkładkę założył: mgr Cezary Nowakowski, BSiDK Szczecin  
(imię, nazwisko, data)  
lipiec 1993 r.

Miejsce przechowywania negatywów: WKZ, PSOZ Gorzów Wlkp.

Wzór ODZ 1978 r.





5.



6.