

1. Obiekt

DWÓR, ob. DOM MIESZKALNY /1/  
w zespole dworsko - parkowym

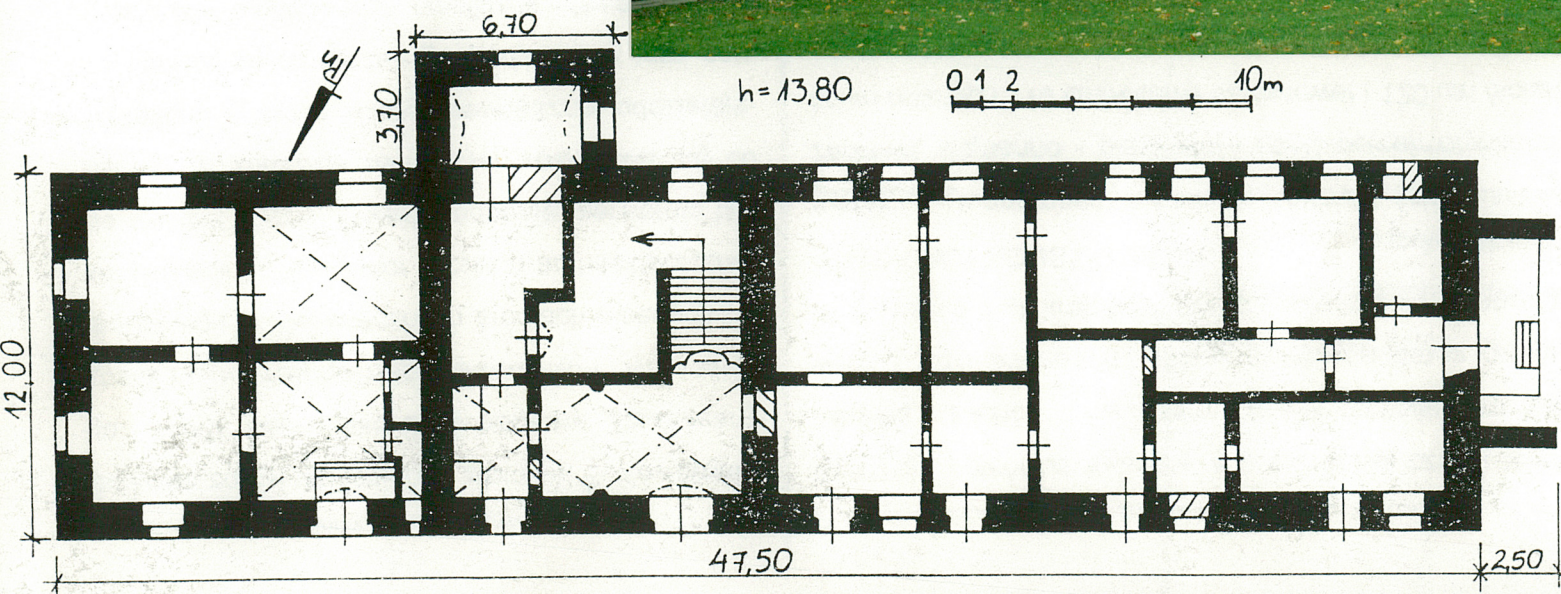
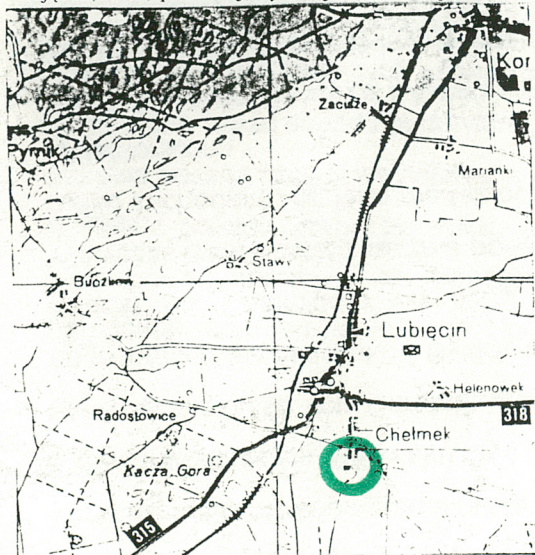
2. Czas powstania

XVI w., 1 poł. XIX w.

3. Miejscowość

CHEŁMEK

11. Zdjęcia, rzut, przekrój, sytuacja, orientacja



4. Adres

Chelmek 36  
67-108 Lubiąż  
nr działki gr.

5. przynależność administracyjna

województwo zielonogórskie

gmina Nowa Sól

pow. NOWA SÓL

6. Poprzednie nazwy miejscowości

Kölmichen- 1667

Koelmchen - 1714

Kölmchen - do 1945 r.

7. Przynależność administracyjna

przed 1 VI 1975

województwo zielonogórskie

powiat Nowa Sól

8. Właściciel i jego adres

Nadleśnictwo Sława  
ul. Waryńskiego 17  
67-410 Sława

9. Użytkownik i jego adres

J. W.

10. Rejestr Zabytków

nr 1429

data 02.02.1965



12. Historia obiektu, autorzy, określenie stylu.

Budynek został wzniesiony - zdaniem S. Kowalskiego - w XVI wieku jako dwór obronny. Zbudowany został najpewniej na zlecenie rodu von Dyhrn występującego w XVI-wiecznych źródłach pisanych jako właściciele wsi. Autor projektu architektonicznego nie jest znany. Prawdopodobnie pierwotnie budynek był znacznie mniejszych rozmiarów na co wskazują: grubość ścian wewnętrznej oddzielającej hall od pomieszczeń gospodarczych oraz asymetryczne usytuowanie ryzalitu w elewacji południowej; ryzalit jest najpewniej pozostałością baszty obronnej. Gruntowna przebudowa dworu miała miejsce w 1 połowie XIX wieku, być może na zlecenie księcia Louisa von Carolath bratanka ówczesnego właściciela Siedliska i Bytomia Odrzańskiego /władał on Chełmką od 1829 do 1842 r./ Wówczas dwór został znacznie powiększony w kierunku zachodnim, nadano mu też obecną formę architektoniczną.

Układ pierwotny wnętrza i część stolarki budowlanej zachowane z niewielkimi zmianami.

13. Opis (sytuacja, materiał i konstrukcja, rzut, bryła, elewacje, wnętrze, wyposażenie, instalacje).

**Sytuacja** - dwór usytuowany w południowej części terenu założenia; ustawiony kalenicowo na osi wschód - zachód z niewielkim od niej odchyleniem; na zachód od niego wzniesiono oficynę /2/; wzdłuż jego wschodniej ściany przebiega droga gruntowa wiodąca do wsi Drogoniów, za którą rozciąga się park krajobrazowy; na południe od dworu ogrody warzywne, za nimi park;

### **MATERIAŁ I KONSTRUKCJA**

**materiał** - fundamenty z kamieni polnych; ściany z kamienia polnego nieobrobionego łączonego zaprawą wapienno - piaskową i cegły pełnej, otynkowane i malowane na kolor zielony; grubość ścian nośnych 110 cm /ściany szczytowe/ i 120 cm /ściany długie/; w piwnicach grubość ścian rzędu 130 - 180 cm; ściany działowe o grubościach do 60 cm; współczesne do 30 cm;

**sklepienia, stropy** - w piwnicach sklepienia kolebkowe i krzyżowe; na parterze w części pomieszczeń sklepienia kolebkowe i krzyżowo - kolebkowe; w hallu wsparte na przyściennych, trójgraniastych pilastrach; stropy drewniane podwójne, obrzutka na otrzcinowaniu;

**wieżba dachowa** - pojedynczy rząd stolców biegnących na osi budynku, wspierający kalenicę; między stolcami krzyżowe zastrzały; na wysokości około 1/2 stolców jętki wpasowane w zacięcia stolców, pod nimi płatwie; od zewnątrz stolce wsparte przez parę ukośnych mieczy; stolce posadowione na podwalinie; krokwie wzmocnione kratownicą; wymiary: stolce 40x40 cm, podwalina 30x30 cm, miecze, płatwie i jętka 15x20 cm, krokwie 15x13 cm;

**pokrycie dachu** - dachówka karpiówka kładzona podwójnie w koronkę;

**posadzki, podłogi** - w piwnicy wylewka wapienna na warstwie kamieni polnych; w hallu płytki ceramiczne barwione na biało i czerwono; posadzka z cegły kładzonej na płask z wapienną wylewką; podłogi drewniane, legarowe, deski łączone na wpust i pióro własne; parkiet; na poddaszu deski łączone na przylgę

**schody** - do piwnicy schody jednobiegowe, murowane z cegły pełnej, obrzucone zaprawą wapienną, bez poręczy; schody dwubiegowe, łamane, dolny bieg z cegły obrzuconej, górny drewniane, policzkowe, poręcz profilowana, górą otwór schodów zabezpieczony profilowaną balustradą, na podestu schodów płytki piaskowcowe; na poddasze schody drewniane, policzkowe, dwubiegowe, po-



<p>14. Kubatura</p> <p>ok. 4150 m<sup>3</sup></p>	<p>15. Powierzchnia użytkowa</p> <p>ok. 750 m<sup>2</sup></p>	<p>16. Przeznaczenie pierwotne</p> <p>DWÓR</p>	<p>Użytkowanie obecne</p> <p><b>CZĘŚĆ WNĘTRZA NIEUŻYTKOWANA; MIESZKANIA PRACOWNICZE</b></p>
<p>18. Prace budowlane i konserwatorskie, ich przebieg i dokumentacja</p> <p>W latach 50 - tych i 60 - tych prowadzono niewielkie prace modernizacyjne; m.in. wymieniono część stolarki budowlanej, rozebrano główne schody na piętro, przebito dwa boczne otwory wejściowe, zmieniono układ wnętrza.</p> <p>W 1984 r. podjęto remont budynku - zagospodarowano część pomieszczeń na parterze /pralnia, magazyn - ob. nieużytkowane/, wymieniono część stolarki budowlanej, odmalowano elewacje, wydzielono toalety.</p>		<p>19. Stan zachowania (fundamenty, ściany zewnętrzne, ściany wewnętrzne, stropy, konstrukcje dachowe, pokrycie dachu, wyposażenie, instalacje)</p> <p>Stan ścian nośnych i działowych dobry, w przyziemiu ściany zawilgocone i zagrzybione, podobnie ściany wzdłuż przewodów kominowych na całym ich przebiegu.</p> <p>Wieżba dachowa w dobrym stanie technicznym, przy przewodach kominowych przegniła.</p> <p>Podłogi drewniane miejscami załamane, schody na poddasze załamane.</p> <p>Najpilniejsze postulaty konserwatorskie.</p> <p>Wymiana niektórych elementów więźby dachowej.</p> <p>Położenie nowych podłóg na poddaszu i wymiana schodów.</p> <p>Odwilgocenie ścian i położenie nowych tynków.</p> <p>Zagospodarowanie części pomieszczeń parteru.</p>	



21. Akta archiwalne (rodzaj akt, numer i miejsce ich przechowywania)

24. Uwagi różne

22. Bibliografia

1. Codex Diplomaticus Silesiae, Breslau
2. Kowalski S., Zabytki województwa zielonogórskiego, Zielona Góra 1987

25. Opracował

tekst Jerzy Tomasz Nowiński 10.1997 r.

plany, rysunki Jerzy Tomasz Nowiński 10.1997 r.

zdjęcia fotogr. Jerzy Tomasz Nowiński 10.1997 r.

miejsce przechowywania negatywów MNR i PR-S w Szreniawie

Karta po wypełnieniu podlega ochronie na podstawie przepisów prawa autorskiego

26. Adnotacje o inspekcjach, informacje o zmianach (daty, imiona i nazwiska wypełn.)

23. Źródła ikonograficzne i fotografia (rodzaj, miejsce ich przechowywania)

27. Załączniki  
6 wkładek

WSPÓLFINANSOWANE PRZEZ FUNDACJĘ  
WSPÓŁPRACY POLSKO-NIEMIECKIEJ  
ZE ŚRODKÓW  
REPUBLIKI FEDERALNEJ NIEMIEC



MITFINANZIERT VON DER STIFTUNG  
FÜR DEUTSCH-POLNISCHE  
ZUSAMMENARBEIT AUS MITTELN  
DER BUNDESREPUBLIK DEUTSCHLAND



1. Miejscowość <b>CHEŁMEK</b>	2. Obiekt (nazwa jak w karcie) <b>DWÓR /1/</b>	3. Zawartość wkładki (nazwa obiektu lub materiału uzupełniającego) <b>c.d.p. 13, opis fotografii</b>
----------------------------------	---	---

**c.d.p. 13**

wrotne, poręcz prosta; na drugi poziom poddasza schody drabiniaste;

**otwory okienne** - otwory w kształcie stojących prostokątów, okna czteropodziałowe /dwupoziomowe, dwudzielne/, złożone z równych kwater, skrzynkowe, szklone na kit w szczelinach pojedynczych, krzyż okienny właściwy, skrzyżowanie z przechodzącym ślemieniem; okna czteropodziałowe /dwupoziomowe, dwudzielne/, skrzynkowe, złożone z nierównych kwater, szklone na kit bez szczelin, krzyż okienny właściwy, skrzyżowanie z przechodzącym ślemieniem; otwory w kształcie kwadratu, okna sześciopodziałowe /dwupoziomowe, trójdzielne/, złożone z nierównych kwater, skrzynkowe, szklone na kit bez szczelin, krzyż okienny właściwy, skrzyżowanie z przechodzącym ślemieniem; otwór w kształcie wydłużonego stojącego prostokąta, okno czteropodziałowe /dwupoziomowe, dwudzielne/, złożone z nierównych kwater, skrzynkowe, szklone na kit w szczelinach pojedynczych, krzyż okienny z przechodzącym ślemieniem; otwory okienne obwiedzione opaską wyrobioną w tynku, malowaną farbą białą;

**otwory drzwiowe** - zewnętrzne, główne, dwuskrzydłowe, pełne, odrzwia krosnowe, skrzydła ramowo - płycinowe opierane dekoracją płycinową, zawiasy tarczowe, klamka i uchwyty profilowane, nadproże o łuku odcinkowym; zewnętrzne, boczne, dwuskrzydłowe, pełne, odrzwia ościeżynowe, nadświetle łukowe o łuku odcinkowym, szklone w szczelinach pojedynczych, skrzydła ramowo - płycinowe, opierane dekoracją płycinową, zamek skrzynkowy, klamka mo siężna, uchwyty profilowane; zewnętrzne, boczne, dwuskrzydłowe, pełne, odrzwia krosnowe, nadświetle proste szklone w szczelinach krzyżowych /w romby/, skrzydła ramowo - płycinowe, opierane dekoracją płycinową, zawiasy czopowe; zewnętrzne do piwnicy, jednoskrzydłowe, pełne, bez odrzwi, konstrukcja deskowo - listwowo - zastrzałowa, zawiasy pasowe, nadproże o łuku odcinkowym; wewnętrzne, dwuskrzydłowe, pełne, odrzwia o ościeżynie pełnej, skrzydła ramowo - płycinowe, opierane dekoracją płycinową, zawiasy czopowe; wewnętrzne, dwuskrzydłowe, szklone na kit bez szczelin, odrzwia ościeżni-cowe, nadświetle o łuku odcinkowym, szklone w szczelinach pojedynczych, skrzydła ramowo - płycinowe, opierane deskami, zawiasy czopowe; drzwi jednoskrzydłowe, pełne, odrzwia ościeżynowe, konstrukcja ramowo - płycinowa, opierane deskami i dekoracją płycinową, zawiasy czopowe, nadproża proste; jednoskrzydłowe, pełne i szklone bez szczelin, podwójne klejone, wewnątrz i na zewnątrz budynku; jednoskrzydłowe, pełne, bez odrzwi, deskowo - listwowo - zastrzałowe, zawiasy pasowe, nadproża proste;

**rzut** - budynek na planie wydłużonego prostokąta, szerokofrontowy, wewnątrz dwutraktowy, sieć główna lekko przesunięta w stosunku do osi, od zachodu wejście boczne z sienią i wydłużonym korytarzem; od południa ryzalit na planie prostokąta;

Wkładkę założył Jerzy Tomasz Nowiński 10. 1997 r.

Miejsce przechowywania negatywów MNR w Szreniawie



### c.d.p. 13

**bryła** - budynek dwukondygnacyjny, częściowo podpiwniczony / w części wschodniej/, o użytkowym poddaszu i częściowo wydzielonym strychu, nakryty wysokim czterospadowym dachem; od południa dwukondygnacyjny ryzalit nakryty dachem trzyspadowym; zachodnia ściana szczytowa podparta dwiema trójkątnymi przyporami;

**elewacja północna** - frontowa asymetryczna, bez podziałów wertykalnego i horyzontalnego, na parterze siedem otworów drzwiowych i cztery otwory okienne /pierwsze okno od lewej podniesione, pod nim wejście do piwnicy/, na piętrze dwanaście otworów okiennych, elewacja zwieńczona profilowanym gzymsem koronującym, flankowana listwami wyrobionymi w tynku; gzyms, listwy flankujące i wokół otworów okiennych i drzwiowych malowane farbą białą; na osi elewacji niski przycółek z tarczą zegara mechanicznego;

**elewacja wschodnia** - szczytowa, symetryczna, dwuosiowa, bez podziałów, trzy poziome otwory okiennych /w tym niewielkie okna piwnicy/, zwieńczona profilowanym gzymsem koronującym, flankowana listwami - detale architektoniczne malowane białą farbą;

**elewacja zachodnia** - szczytowa, symetryczna, na parterze otwór drzwiowy poprzedzony podestem ze schodami, na piętrze trzy okna różnych rozmiarów, elewacja zwieńczona gzymsem i flankowana listwami; detale malowane białą farbą; do ściany przystawione dwie przypory;

**elewacja południowa** - tylna, asymetryczna, rozbita asymetrycznie usytuowanym ryzalitem; na parterze 12 otworów okiennych / w tym jedno okno w ryzalicie, jedno skrajne od zachodu częściowo zamurowane/, na piętrze 11 okien, blenda okienna i niewielki otwór usytuowany w ryzalicie; elewacja zwieńczona gzymsem koronującym, narożniki ryzalitu i elewacji flankowane listwami wyrobionymi w tynku; w ryzalicie narożny zegar słoneczny;

**wnętrze** - układ wnętrza parteru i piętra zbliżony, na piętrze w zachodniej części długi korytarz biegnący na osi dłuższej budynku, z niego wejścia do poszczególnych mieszkań; pomieszczenia mieszkalne we wschodniej części parteru podniesione w stosunku do pozostałej części wnętrza, pod nimi piwnice; wejście na poddasze z ryzalitu;

brak zabytkowego **wyposażenia** wnętrza;

**instalacje** - elektryczna, wodno - kanalizacyjna.

**FOTOGRAFIE** 1.elewacja północna; 2.przycółek w elewacji północnej; 3.elewacja południowa - część wschodnia; 4.elewacja południowa - część zachodnia; 5.elewacja zachodnia; 6.elewacja wschodnia; 7.okno w elewacji zachodniej; 8.wejście w elewacji zachodniej; 9.wejście główne w elewacji północnej; 10.wejście boczne w elewacji północnej; 11.wnętrze - hall ze schodami na piętro; 12.drzwi do mieszkania we wschodniej części piętra; 13.wnętrze, piętro - drzwi oddzielające się od korytarza; 14.balustrada w sieni na piętrze; 15.poddasze - widok ogólny; 16. więźba dachowa - zastrzały łączące poszczególne stolce; 17. zegar słoneczny w narożniku ryzalitu.



1. Miejscowość

CHEŁMEK

2. Obiekt (nazwa jak w karcie)

DWÓR /1/

3. Zawartość wkładki (nazwa obiektu lub materiału uzupełniającego)

materiał fotograficzny, plan sytuacyjny



2



3



4



5



**LEGENDA**

- 1. dwór
- 2. oficyna
- 3. zajazd
- 4. dom mieszkalny
- 5, 5a. bud. gospodarcze
- 6. bud. inwentarsko -  
- magazynowy
- 7. dREWUTNIA
- 8. chlewnia
- 9. warsztat
- 10. bud. gospodarcze





1. Miejscowość

CHEŁMEK

2. Obiekt (nazwa jak w karcie)

DWÓR /I/

3. Zawartość wkładki (nazwa obiektu lub materiału uzupełniającego)

materiał fotograficzny



6



7



8

Wkładkę założył Jerzy Tomasz Nowiński 10. 1997 r.

Miejsce przechowywania negatywów MNR w Szreniawie





9



10



11



1. Miejscowość

CHEŁMEK

2. Obiekt (nazwa jak w karcie)

DWÓR /1/

3. Zawartość wkładki (nazwa obiektu lub materiału uzupełniającego)

materiał fotograficzny

Wkładkę założył Jerzy Tomasz Nowiński 10. 1997 r.Miejsce przechowywania negatywów MNR w Szreniawie





14



15



1. Miejscowość

CHEŁMEK

2. Obiekt (nazwa jak w karcie)

DWÓR /1/

3. Zawartość wkładki (nazwa obiektu lub materiału uzupełniającego)

materiał fotograficzny



16



17

Wkładkę założył Jerzy Tomasz Nowiński 10. 1997 r.Miejsce przechowywania negatywów MNR w Szreniawie