

A B C D E F G H I J K L Ł M N O P R S T U V W X Y Z

Nr 23363
2 1999

1. Obiekt 24611
DWÓR

2. Czas powstania
XVI, XVIII, XIX w.

3. Miejscowość
CHEŁMEK



4. Adres Nadleśnictwo Sława,
67-108 Chelmek

nr hipoteczny.....

5. Przynależność administracyjna
województwo lubuskie
gmina Nowa Sól
pow. Nowosolski

6. Poprzednie nazwy miejscowości
Kölmchen

7. Przynależność administracyjna
przed 1 VI 1975

województwo zielonogórskie
powiat Nowa Sól

8. Właściciel i jego adres
Nadleśnictwo Sława, 67-108 Chelmek

9. Użytkownik i jego adres
j.w.

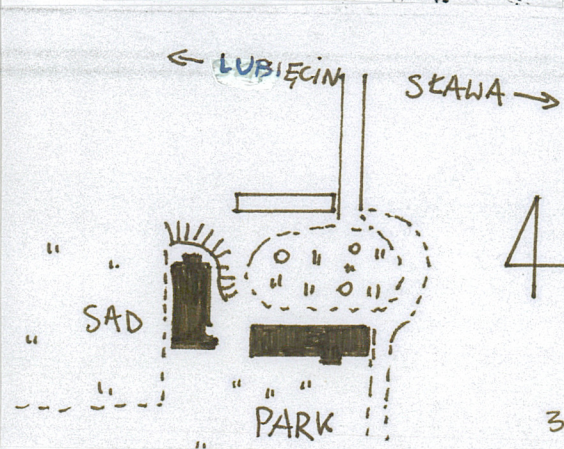
10. Rejestr zabytków

Nr 1429 data 02.02.1965 r.



2.

1.



3.

Sytuacja:

Chełmek jest to wieś o układzie ulicowym. Znajduje się około 1 km od Lubięcina, przy drodze prowadzącej do Sławy, w kierunku jej rozgałęzienia na wschód. Droga brukowaną, przez wieś, dochodzi się do zamykającego ją dworu. Od zachodu wieś otacza jezioro. Budynki dworu otoczone są od północy parterowym dość długim budynkiem gospodarczym ob. mieszkalnym, od strony wschodniej lasem, a od południa parkiem, ob. zaniedbanym.

Dwór I – budynek na planie wydłużonego prostokąta, Dwór II – budynek na planie prostokąta

Materiał, konstrukcja, technika:

Ściany: Dwór I, Dwór II: z cegły ceramicznej, z użyciem kamienia, cokol kamiennie-ceglany, tynkowane tyńkiem wapienno-cementowym

Sklepienia : Dwór I : piwnice sklepienie kolebkowo i krzyżowo, na parterze w pomieszczeniach południowych budynku oraz ryzalicie sklepienia kolebkowe i kolebkowo-krzyżowe. W sieni sklepienie krzyżowe, wsparte częściowo na przyściennych filarach. W pozostałych pomieszczeniach na I piętrze stropy drewniane deskowane, na matach trzciniowych, tynkowane.

Dwór II : piwnice przesklepienie kolebką, pomieszczenia przyziemia sklepienie kolebką z lunetami, kolebkowo, krzyżowo. Na I piętrze sufity drewniane, deskowane, na matach trzciniowych, tynkowane.

Wieżba dachowa: Dwór I : drewniana, krokwiowo-jętkowa, wtórna, z ciętych maszynowo belek i wtórnie użytych starszych elementów.

Dwór II : drewniana, zredukowana wieźba storczykowa, belka podciagu wtórna, łączenia elementów wieźby na czopy drewniane i na obłap, miecze łączone z storczykiem w jaskółczy ogon, wieźba podłużnie usztywniona mieczami św. Andrzeja, przebudowana, dodane metalowe pasy wzmacniające.

Pokrycie dachu : Dwór I, Dwór II: dachówka ceramiczna, karpówka, ułożona w koronkę

Posadzki, podłogi : Dwór I: w piwnicy klepisko, w pomieszczeniach na parterze podłogi wylane betonem, w sieni głównej płytki ceramiczne w dwu kolorach większe białe kwadratowe o ściętych narożnikach, efekt uzyskany przez nałożenie kwadratowych mniejszych płytek, w kolorze brązowym. Na piętrze podłogi drewniane.

Dwór II : w piwnicy klepisko, na parterze podłogi betonowe, na piętrze podłogi drewniane

Schody : Dwór I : w pomieszczeniu pod którym znajduje się piwnica – dyferencyjne betonowe, schody z sieni głównej na piętro – kamienne (sztuczne), dwubiegowe, z podestem, policzki i poręcze drewniane, balustrada drewniana, ażurowa, słupki narożne drewniane, o kształcie kwadratu. Na wieżbę schody drewniane, jednobiegowe.

Dwór II : schody na zewnątrz kamienne (sztuczne), na piętro dwubiegowe, z podestem, stopnice, policzki i poręcze oraz tralki drewniane, jednobiegowe.

Wieś Chełmek posiada metrykę średniowieczną. Należała do dóbr otyńskich, podobnie jak pobliski Lubięcin (1 km). Dobra te należały od XV do XVIII wieku do rodziny Kalkreuth'ów. W XVIII w. dobrem władał David Heinrich von Kottwitz. W XIX wieku dobra przeszły do księżęcej rodziny Pignatelli.

Po analizie architektonicznej dwu obiektów można przypuszczać, że stanowiły jeden budynek. Autor nie jest znany. Dwór zbudowano w XVI wieku. Przebudowy w XVIII i XIX wieku mogła być związana ze zmianą właścicieli. Po 1945 roku oba obiekty przejęte zostały przez Lasy Państwowe. Obecnie stanowi własność Nadleśnictwa Sława, a oba budynki zamieszkiwane są przez pracowników Nadleśnictwa.

<p>14 Kubatura</p> <p>Dwór I ca 5.200 m³ Dwór II ca 5.000 m³</p>	<p>15 Powierzchnia użytkowa</p> <p>Dwór I ca 580 m² Dwór II ca 520 m²</p>	<p>16 Przeznaczenie pierwotne</p> <p>mieszkalne</p>	<p>17 Użytkowanie obecne</p> <p>mieszkalnia</p>
<p>19 Prace budowlane i konserwatorskie, ich przebieg i dokumentacja</p> <p>Bieżące remonty i naprawy.</p>		<p>18 Stan zachowania (fundamenty, ściany zewnętrzne, ściany wewnętrzne, sklepienia, stropy, konstrukcje dachowe, pokrycie dachu, wyposażenie i instalacje)</p> <p>Dwór I mury na zewnątrz i wewnątrz silnie zawilgocone do wysokości ca 1,50 m. Brak rynien i rur spustowych. Dwór II krokwie więźby dachowej lekko ugięte w kilku miejscach. Spowodowane jest to zamakaniem, przez przekładane wielokrotnie dachówki, już nieszczelne, dachu.</p> <p>20 Najpilniejsze postulaty konserwatorskie</p> <p>Planowane remonty należy wcześniej uzgodnić z Wojewódzkim Konserwatorem Zabytków, w oparciu o dokumentację. Założenie rynien i rur spustowych w Dworze I. Osuszenie murów. Niezbędne jest założenie nowej dachówki, wymiana podłogi drewnianej na strychu Dworu II.</p>	

<p>21. Akta archiwalne (rodzaj akt, numer i miejsce przechowywania)</p>	<p>24. Uwagi różne</p>
<p>22. Bibliografia</p> <p>Stanisław Kowalski, Zabytki woj. Zielonogórskiego, Zielona Góra, 1987 r. R. Kasinowska, Chłmek, Dwory I i II, opis konserwatorski, Szczecin 1972-1973 rok</p>	<p>25. Opracował</p> <p>tekst mgr Anna Dymek 2000 r.</p> <p>plany, rysunki mgr Anna Dymek</p> <p>zdjęcia fotogr. mgr Anna Dymek</p> <p>Miejsce przechowywania negatywów WO SOZ Zielona Góra</p> <p>KAPITA PO WYPEŁNIENIU PODLEGA OCHRONIE NA PODSTAWIE PRZEPISÓW PRAWA AUTORSKIEGO</p>
<p>23. Źródła ikonograficzne i fotograficzne (rodzaj, miejsce przechowywania, sygnatura)</p>	<p>26. Adnotacje o inspekcjach, informacje o zmianach (dety, imiona i nazwiska wypełniających)</p> <p>27. Załączniki</p>

1. Miejscowość Chelmek 2. Gmina Nowa Sól 3. Województwo lubuskie	4. Obiekt (nazwa jak w karcie) dwór	5. Zawartość wkładki (nazwa materiału uzupełniającego) opis, zdjęcia
--	--	---

c.d.13 *Otwory* : Dwór I: okienne w parterze drewniane, skrzynkowe, jednokrosnowe, słupek i ślemię fazowane, o podziale krzyżowym, krzyżowym zdwojonym. Na piętrze inny jest jedynie podział tafli szyby, ślemie i słupek tworzą krzyż równoramienny. Tafle szklą dzielone szczelinami drewnianymi. W korytarzu okno drewniane, krosnowe, zawieszone na zawiasach z hakiem tzw. polskim kątowym, zamykane na obartle dwuskrzydłowe. Drzwi w przyziemiu drewniane płycinowe, dekorowane z nadświetlem w formie spłaszczonego łuku, podzielonym szczelinami, szklonym. W sieni głównej drewniane, tak samo dekorowane jak wcześniej opisane, ze szpungami, matalowymi zawiasami pasowymi, dekaracyjnie uformowanymi, dzięki którym drzwi osadzone są na czop. Na piętrze drzwi drewniane płycinowe, w korytarzu z nadświetlem. Do piwnicy i na strych drewniane, deskowe.

Dwór II : drewniane, skrzynkowe, jednokrosnowe, o podziale krzyża łacińskiego, krzyża zdwojonego, dzielone słupkiem drewnianym z podziałem w poziomie szczelinami. W elewacji głównej ościeżnicowe podwójne. Drzwi drewniane, płycinowe, w korytarzu szklone w nadświetlu. Do piwnicy i na strych drewniane, deskowe.

Rzut:

Dwór I : dwukondygnacyjny, na planie wydłużonego prostokąta, z niesymetrycznie usytuowanym ryzalitem, w elewacji ogrodowej. Układ przyziemia dwutraktowy, ale ściany poprzeczne dzielą kondygnacje na pięć części.

Dwór II : dwukondygnacyjny, podpiwniczony, na planie prostokąta. Układ przyziemia dwu i pół traktowy. Rozplanowanie piętra jest powtórzeniem układu przyziemia, w środku korytarz. Wydaje się prawdopodobne, że z czsu budowy dworu pochodzą piwnice i zachowany układ przyziemia oraz piętra w jego części przysklepionej. Podział w zachodniej części budynku w kondygnacji parteru i piętra nawiązywał do rozplanowania piwnic, tym samym dzielił się na cztery części wnętrza. Dwór jest mniejszy, być może nastąpiło to w trakcie przebudowy. W miejscu gdzie dwór zwęża się widoczne jest dawne obecnie zamurowane wejście oraz dwa fragmenty murów odchodzących w stronę wschodnią, w kierunku Dworu I. Może to świadczyć o tym, że oba budynki stanowiły jeden obiekt, tworząc trwale zamknięcie założenia dworskiego od południa i zachodu. W części łącznika zachowały się piwnice.

Bryła:

Dwór I : dwukondygnacyjny, z podpiwniczoną częścią wschodnią. Dach czterospadowy – przebudowany. Od strony elewacji południowej, ogrodowej ryzalit z dwustronnymi, umieszczonymi na krawędziach południowej i zachodniej tarczami zegara słonecznego.

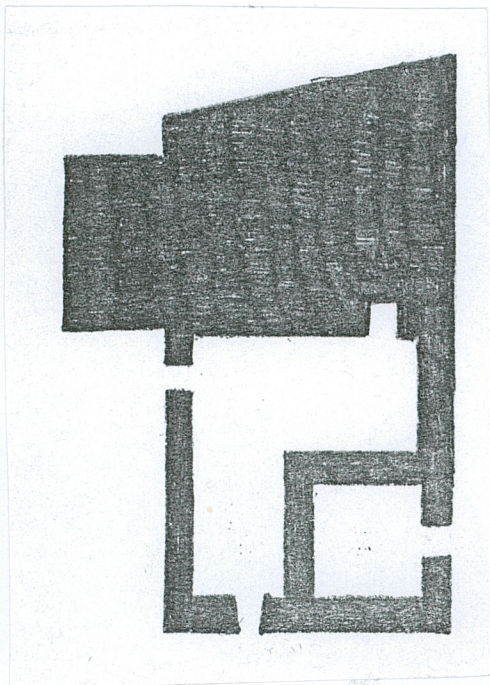
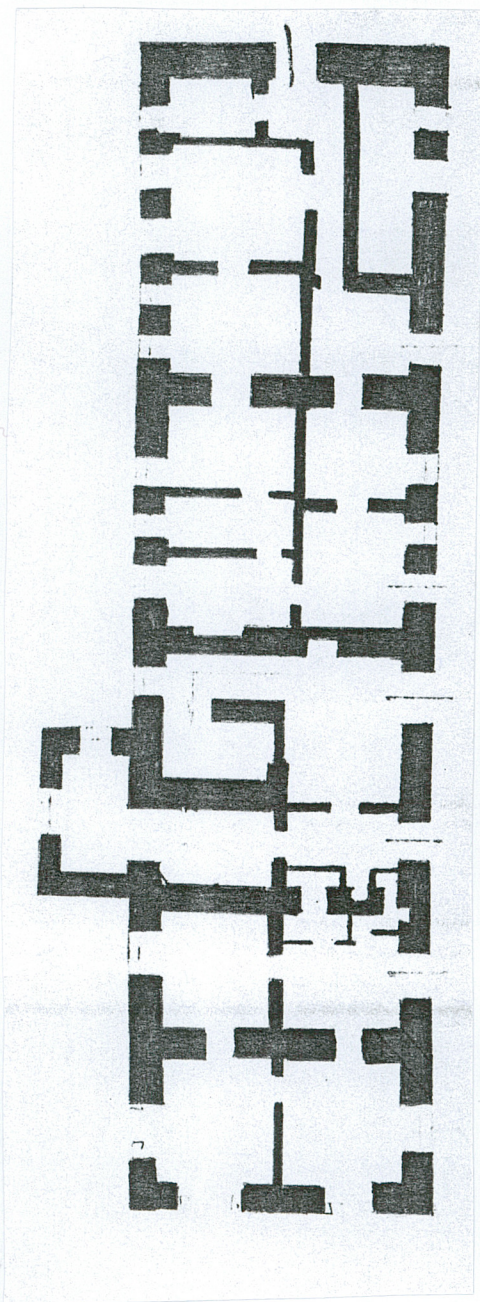
Dwór II : dwukondygnacyjny, cały podpiwniczony. Dach czterospadowy.

Elewacje:

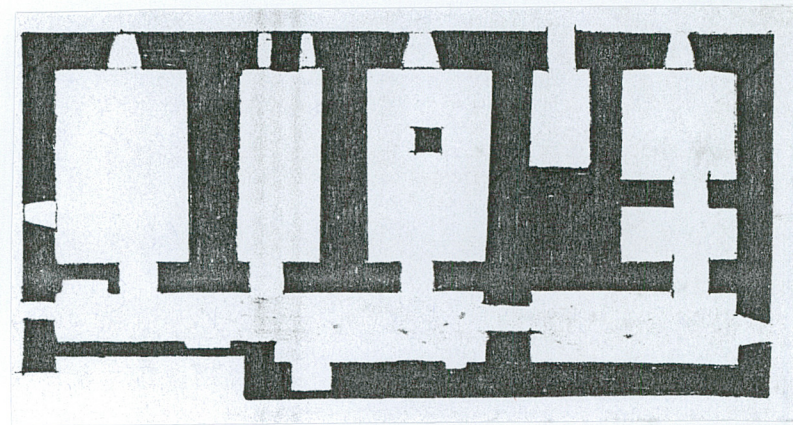
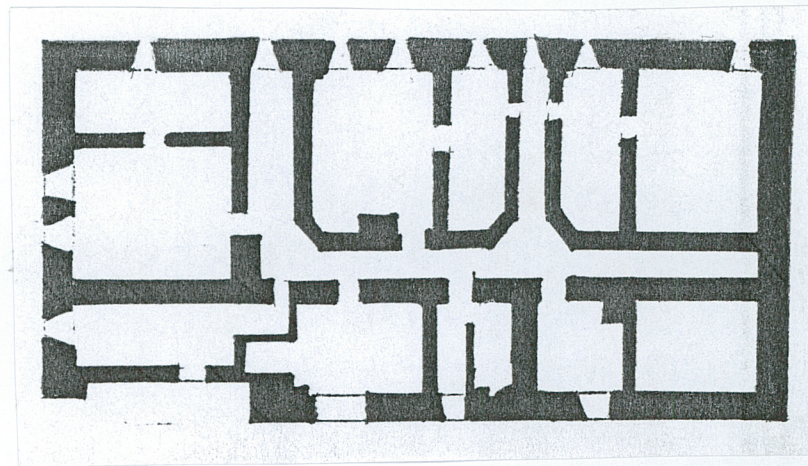
Dwór I : Wszystkie elewacje proste, tynkowane w kolorze przybrudzonego beżu, bez dekoracji, jedynie w południowej ryzalit- może pierwotnie wieża. Okna prostokątne, obwiedzione opaskami malowanymi, białymi, wysunięte lekko w elewacji parapety podokienne. Podkreślone białą farbą narożniki i lekko gierowany gzyms kordonowy.

Dwór II : W elewacji głównej wejście po schodach do wnętrza budynku, obok wejście do piwnicy. Elewacje proste, bez dekoracji, tynkowane, w kolorze beżowym. W elewacji wschodniej strzępy murów, lekko cofnięta część ściany.

5.



6.



1. Miejscowość Chelmek	4. Obiekt (nazwa jak w karcie)	5. Zawartość wkładki (nazwa materiału uzupełniającego)
2. Gmina Nowa Sól	dwór	opis, zdjęcia
3. Województwo lubuskie		

c.d. 13

Wnętrze:

Dwór I : Od wewnątrz w części podpiwniczonej otwory okienne umieszczone w głębokich przesklepionych wnękach, z ławą umieszczoną w dolnej partii wnęki. W sieni głównej komin zaopatrzony w otwór do rozpalania w piecu. Analogicznie na piętrze i w korytarzu mieszkania od zachodu. Zamknięty jest on ceramiczną płytką z dwoma otworami na palce, z boku z rowkami w celu ułatwienia jej wyjmowania i wkładania. W przyziemiu w części przylegającej do ryzalitu dawna tzw. czarna kuchnia.

Dwór II : Na piętrze pomieszczenie we wschodniej części przesklepione kolebą z lunetami zamknięte kutymi, żelaznymi drzwiami.

Instalacje : Dwór I, Dwór II : elektryczne, wodno-kanalizacyjne, grzewcze, rury i rynny spustowe tylko w Dworze II.

Zdjęcia:

- | | |
|---|---|
| 1. elewacja Dworu I | 19. korytarz I piętro |
| 2. elewacja Dworu II | 20. drzwi do pomieszczenia mieszkalnego |
| 3. rzut sytuacyjny | 21. zawias |
| 4. rzut orientacyjny | 22. zasuwica |
| 5. rzut piwnicy, przyziemia Dworu II | 23. zasuwica |
| 6. rzut piwnicy, przyziemia Dworu I | 24. zawias drzwi sieni głównej |
| DWÓR I | 25. zamek w drzwiach sieni głównej |
| 7. elewacja boczna | 26. okno w korytarzu |
| 8. sień główna, schody | 27. zawiasy okna |
| 9. sień główna, sklepienie klatki schodowej | 28. komin z otworem do ciepłego powietrza |
| 10. sień główna, otwór komina, drzwi | 29. posadzka w sieni głównej |
| 11, 12, 13 czarna kuchnia | DWÓR II |
| 14, 15 pomieszczenie mieszkalne | 30. elewacja boczna |
| 16. schody z sieni głównej na piętro | 31, 32 sklepienia piwnic |
| 17. drzwi zewnętrzne | 33. klatka schodowa |
| 18. drzwi w sieni głównej | 34, 35, 36, 37 więźba dachowa |



7.



9.



8.



10.

1. Miejscowość Chelmek	4. Obiekt (nazwa jak w karcie)	5. Zawartość wkładki (nazwa materiału uzupełniającego)
2. Gmina Nowa Sól	dwór	zdjęcia
3. Województwo lubuskie		



41.



42.



43.



14.



16.



15.



17.

1. Miejscowość Chelmek 2. Gmina Nowa Sól 3. Województwo lubuskie	4. Obiekt (nazwa jak w karcie) dwór	5. Zawartość wkładki (nazwa materiału uzupełniającego) zdjęcia
--	--	---



18.



19.



20.



21.



23.



22.



24.

1. Miejscowość Chelmek	4. Obiekt (nazwa jak w karcie)	5. Zawartość wkładki (nazwa materiału uzupełniającego)
2. Gmina Nowa Sól	dwór	zdjęcia
3. Województwo lubuskie		



25.



26.



27.

Wkładkę założył mgr Anna Dymek

Miejsce przechowywania negatywów arch. WO SOZ w Zielonej Górze



28.



30.



29.



33.

<p>1. Miejscowość Chelmek 2. Gmina Nowa Sól 3. Województwo lubuskie</p>	<p>4. Obiekt (nazwa jak w karcie) dwór</p>	<p>5. Zawartość wkładki (nazwa materiału uzupełniającego) zdjęcia</p>
---	--	---



31.



32.



34



35.



36.



37.