

1. Obiekt

R A T U S Z

1. RATUSZ
2. KOSCIOŁ PARAF. pw. sw. MICHAŁA ARCHANIOLA
3. ZAMEK
4. KOSC. POEWANGELICKI ob. rzym.-kat. pw. MB Królowej Polski
5. SZKOŁA PARAFIALNA
6. RYNEK

2. Czas powstania

II poł. XIV w. SWIEBODZIN
rozbud. przed 1541 r.

3. Miejscowość

rozbud. po 1541 r.

4. Adres

pl. Obrońców Pokoju 1

nr hipoteczny

5. Przynależność administracyjna

województwo zielonogórskie

gmina Swiebodzin pow. SWIEBODZIN

6. Poprzednie nazwy miejscowości

Schwiebus

7. Przynależność administracyjna przed 1 VI 1975

województwo zielonogórskie

powiat Swiebodzin

8. Właściciel i jego adres

Miasto i Gmina Swiebodzin

9. Użytkownik i jego adres

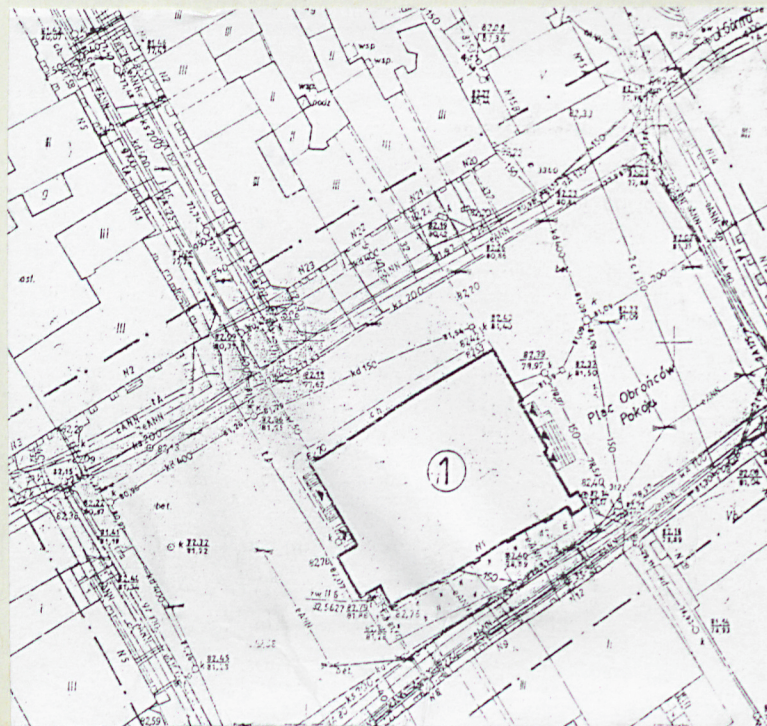
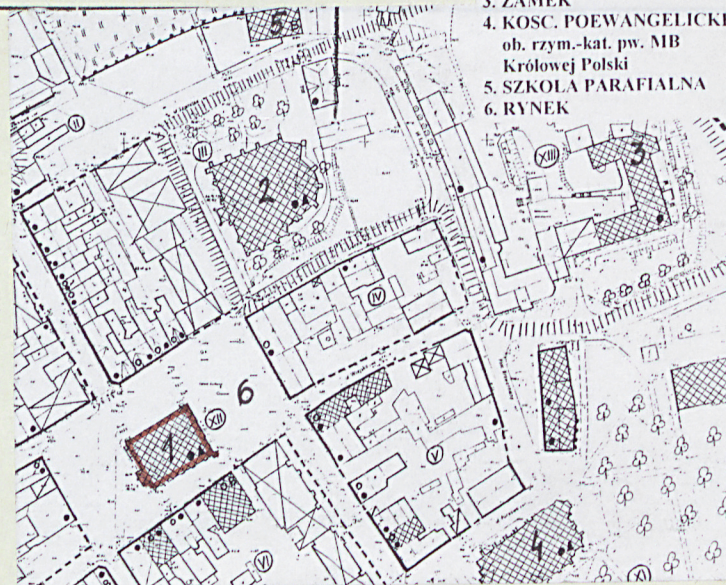
J. W.

10. Rejestr zabytków

Nr 256

6 IV 1961

data



Choć najwcześniejsza wzmianka o istniejącej w Swiebodzinie radzie miejskiej pochodzi dopiero z 1397 roku, o burmistrzu zaś z roku 1418, siedziba władz miejskich pojawiła się na placu rynkowym najprawdopodobniej już w II poł. XIV wieku (Swiebodzin jako miasta wzniesiony już 1319 roku). Pozostałością tej najstarszej budowli może być kamienne sklepienie kolebkowe na gurtach, przykrywające piwnice środkowego traktu. Będący przedewszystkiem siedzibą składającą się z 5-6 rajców wybieranych przez ogół mieszczan, rady miejskiej, ratusz, już w średniowieczu i później mieścił także sąd ławniczy, a także najprawdopodobniej spełniał funkcję więzienną. Najwcześniejsza, niewielka budowla, była podpiwniczona, dwukondygnacyjna, najprawdopodobniej drewniana i nie posiadała wieży piwnice i przyzienie przykrywały sklepienia, piętro zaś strop. Rzutem pierwotny ratusz odpowiadał

wg niektórych badań, środkowemu segmentowi, wg innych, obejmował dwie nawy obecnego ratusza. Za drugą teorią przemawia widoczna od rębność w budowie północnego i środkowego traktu. Grubość murów piwnicznych tych naw wynosi od 2 do 3,5 m i jest dużo większa od od grubości murów zamykających trakt południowy, są one przekryte kamiennym sklepieniem beczkowym, w odróżnieniu od ceglanych sklepień gwiaździstych części południowej. Poziom nawy połudn.

Ratusz zajmuje centralną powierzchnię placu rynkowego (obecnie plac Obroć Pokoju) usytuowanego w centrum otoczonego niegdyś murami, lokacyjne go założenia Swiebodzina. Gmach ratusza przesunięty nieco ku południowej pierzei rynku, skierowany elewacją wieżową ku zachodowi, w całości podpiwniczony, murowany, wolnostojący.

Budynek murowany z cegły, elewacje pokryte tynkiem nakrapianym, wewnątrz tynki gładkie, centralna i północna nawa piwnic o murach grubości 2 do 3,5 m, nakryte sklepieniem beczkowym z klinca, w całym środkowym trakcie zachowane sklepienia na gurtach. Nad nawą południową piwnic sklepienia ceglane, gwiaździste, na kwadratach, wsparte na ścianach obwodowych, po dłużnych i poprzecznych, pomieszczenia parteru nakryte drewnianymi stropami belkowymi z wyjątkiem pomieszczeń nawy południowej i wieży, gdzie zachowane sklepienia kryształowe i sieciowe z lunetami. Najprawdopodobniej kondygnacja nawy środkowej i południowej pierwotnie przekryta także sklepieniami beczkowymi, które rozebrano i zastąpiono drewnianymi. Sklepienia także nad dwoma pomieszczeniami piętra w południowo-zachodnim narożniku i w wieży, w oryginalnym układzie. Nad pozostałą częścią stropy drewniane z podsufitką. W niektórych pomieszczeniach wtórne stropy betonowe (piwnice) i drewniane pod istniejącymi powyżej sklepieniami i stropami właściwymi. Konstrukcja więźby drewniana, pierwotnie krokwiowo-jętkowa, obecnie wprowadzone dodatkowe elementy konstrukcyjne oraz klamry ciesielskie. Dach kryty dachówką karpiówką w koronkę. Schody z parteru do piwnic betonowe, wyżej drewniane, policzkowe. Posadzki piwnic ceglano, parteru z płyt granitowych, płytek ceramicznych i desek, w pomieszczeniach piętra podłogi drewniane i parkiety. Okna drewniane, skrzynkowe, stolarka drzwi drewniana, płycinowa.

Budynek założony na rzucie prostokąta o wymiarach 29,5 x 21 m z przylegającą od zachodu wieżą o prostokątnym rzucie przyziemia.

Bryła zwarta, dwukondygnacyjna, na wysokim, gładkim cokole, nakryta trzema siodłowymi dachami, po jednym nad każdą z naw, urozmaicona wysoką wieżą zdwojoną w wyższych kondygnacjach od strony wschodniej. W partii dolnej wieża czworoboczna, wyżej oktagonalna.

Elewacja frontowa - zachodnia, podzielona wychodzącą ku zachodowi wieżą na czteroosiową, północną część główną i jednoosiową, boczną część południową. Część główna zwieńczona wysokim, ujętym spływem szczytem, podzielonym symetrycznie dwoma pilastrami dźwigającymi belkowanie i przerwany dekoracyjnie naczółek uwieńczony obeliskową sterczyną. W polu między pilastrami kartusz w architektonicznym obramieniu mieszczący herb miasta. Boniowana do wysokości szczytu ściana przepruta w czterech osiachsiach regularnie, względem osi symetrii ściany, umieszczonymi oknami. Na osiach wewnętrznych okna w dwu kondygnacjach, na zewnętrznych otwory w trzech kondygnacjach (trzecia w partii szczytowej). Otwory okien

14. Kubatura	15. Powierzchnia użytkowa	16. Przeznaczenie pierwotne	17. Użytkowanie obecne
18. Prace budowlane i konserwatorskie, ich przebieg i dokumentacja 1541-odbudowa ratusza po pożarze, dobudowa wieży po 1648r.-odbudowa ze zniszczeń wojenych,wprowadze nie pomostu łączącego wieże, aneksu międzywieżowego ganku przy pd.elew., dobud. 16 jatek szachulcowych 1827-rozebranie wieży strażniczej, przebudowa szczytu zachodniego 1854-likwidacja jatek szachulcowych poł.XIXwieku-przebudowa ele. w konwencji neostylowej dobudowa wieżyczki wschodniej przebudowa elewacji wieży w formie neostylowe przebudowa pierwotnego pionu nośnego konstrukcji znajdującego się w środkowej cz.parteru dwu najstarszych naw-pozostawiono z niego jedynie dwa słupy podtrzymujące podciąg stal. po 1918-przebudowa wnętrza, likwid.części sklepień 1928-założenie ogrzewania wodnego 1937-przebudowa holu 1958-odnowienie elewacji 1967-70-remont ogólny 1.70-te XXw.-wymiana stropów drewnianych wieży 1992-rekonstrukcja sklepienia krzyż-zebr. w poł.traktu		19. stan zachowania (fundamenty, ściany zewnętrzne, ściany wewnętrzne, sklepienia, stropy, konstrukcje dachowe, pokrycie dachu, wyposażenie i instalacje) ylenie ściany północnej w wyniku likwidacji sklepień parteru i piętra traktu północnego stropy - zmiana oryginalnych poziomów, powstały spadki, konieczna częściowa wymiana i wzmocnienie końcówek w murze sklepienia - spękane w części muzealnej (parter) i wyżej dach - stan zły, pokrycie i opierzenia do wymiany wieżba - konieczna naprawa dolnych elementów wieżby dachowe ściany wewnętrzne - nieczysty układ konstrukcyjny wnętrza, rezygnacja z beczkowych sklepień dwu najstarszych naw pociągnęła w konsekwencji uszkodzenia i w rezultacie rozebranie ściany wewnętrznej i zastąpienie jej ze względów eksploatacyjnych na dwue równoległe ściany, nad lp. pion jej został zachowany, jednakże jej grubość ma 30cm, powoduje to nadmierne obciążenie na drewniane stropy parteru i sklepienia piwnic 20. Najpilniejsze postulaty konserwatorskie uporządkowanie układu konstrukcyjnego traktu środkowego i północnego, założenie ściągów wzmacniających poprzecznych i podłużnych, wzmocnienie sklepień płaszczem żelbetowym, stropy - naprawa belek stropowych, wypoziomowanie stropów, naprawa dachu	

21. Akta archiwalne (rodzaj akt, numer i miejsce przechowywania)

24. Uwagi różne

22. Bibliografia

1. Bergau R. Inwentar d. Bau und Kunst-Denkmäler in der Provinz Brandenburg, Berlin 1885,
2. W. Korcz, Zarys dziejów politycznych Swiebodzina Zielonogórskie Zeszyty Muzealne, t.V
3. J. Siedler, Markischer Stadtebau im Mittelalter Berlin 1914,
4. Urbanowski, Kurnatowki, Rozwój terenów osadniczych w półn. cz. woj. zielonog., Z.G. 1967
5. Wędzki, Podziały terytorialne, W: Studia nad początkami miasta nad środkową Odrą i Dolną Wartą
6. 6. tenże, Swiebodzin, tamże Z.G. 1970
7. Wiliński, Sprawozdanie z inwentaryzacji zabytków sztuki powiatu swiebodzińskiego, BHSiK, 11, 1949r.
8. Kowalski St. Studium hist-urb. Swiebodzina, Z.G. 1994

23. Źródła ikonograficzne i fotograficzne (rodzaj, miejsce przechowywania, sygnatura)

1. Braun, widok miasta z lotu ptaka, rys. ok. 1572-1618, t. 5, s. 50
2. N. N. widok miasta z lotu ptaka, obraz olejny ok. 1618, Muzeum Reg. Swiebodzin
3. Werber F. B. widok miasta z lotu ptaka, rys. ok. 1740, Biblioteka Uniwersytecka wrocław
4. Werner, panorama miasta od pd-wsch., rys. 1740r.
5. Werner, Ratusz, rys. ok. 1740, Uniwersytet wrocław
6. Inwentaryzacja arch. Biuro Proj. Bud. Kom. ZG 1980r
7. widok na ratusz, widokówka ok. 1930r.
8. zdjęcia arch. w: Studium arch-urb. Swiebochmielewski, 1962 rok

25. Opracował

tekst..... mgr Agnieszka Skowron, 1997 r.

imię, nazwisko, data, podpis

plany, rysunki..... na podstawie inwentaryzacji architekton

imię, nazwisko, data, podpis

zdjęcia fotogr..... A. Skowron, B. Bugiel, 1997r.

imię, nazwisko, data, podpis

miejsce przechowywania negatywów..... archiwum WKZ Zielona Góra

Karta po wypełnieniu podlega ochronie na podstawie przepisów prawa autorskiego

26. Adnotacje o inspekcjach, informacje o zmianach (daty, imiona i nazwiska wypełniających)

27. Załączniki

1. Miejscowość SWIEBODZIN	4. Obiekt (nazwa jak w karcie) R A T U S Z	5. Zawartość wkładki cd. pkt.12. historia obiektu c.d.pkt.13 opis obiektu
2. Gmina w.m.		
3. Województwo zielonogórskie		

cd. pkt. 12. historia obiektu

...jest wyższy, widoczne jest także znaczne przesunięcie obecnego ratusza ku pierzei południowej rynku, jakby nawa południowa została "wciśnięta" w już istniejący, regularny układ i zachwiała go.

Jeszcze przed wielkim pożarem 1541 roku budowla została rozbudowana do rozmiarów, jakie ratusz posiada obecnie /o czym świadczy obecność gotyckich sklepień w całym obiekcie/ poprzez dostawienie traktu południowego, lub, co mniej prawdopodobne, wzdłuż obu dłuższych boków dwu traktów. Do zachodniej elewacji dostawiono ponadto wieżę, która początkowo była czworoboczna, potem podwyższona, cylindryczna. Inny pogląd głosi, iż w przyziemiu była czworoboczna, w części górnej oktogonálna. Jedyną pozostałością pochodzącego z tamtych czasów wyposażenia są metalowe drzwi do wieży z oryginalnym, kutym zamkiem. W tej postaci ratusz wypełniał znaczną część powierzchni rynku.

Wielki pożar, który nawiedził miasto w roku 1541 zniszczył dach i wnętrza ratusza, który odbudowano zachowując jego wcześniejszy kształt. Od zachodu dobudowano wówczas drugą wieżę pełniącą funkcję wieży zegarowej, stara zaś spełniała rolę wieży strażniczej. Obie otrzymały iglicowe hełmy i krenelażowe attyki. Zapiski kronikarskie wspominają, iż przebudowę prowadził arch. włoski związany z dworem cesarskim Ferdynanda I. W piwnicach mieściła się wówczas winiarnia, którą dzierżał mistrz wagi miejskiej.

Podczas odbudowy zrujnowanego podczas wojny 30-letniej gmachu rady wprowadzono drewniany pomost łączący górne partie wież. Z tego czasu pochodzą też może dwukond. aneks wypełniający przestrzeń między wieżami oraz ganek przy poł. elewacji mieszczący się na znacznie wyniesionym ponad cokół postumencie, do którego prowadziły dwustronne schody. Od strony północnej dobudowano 16 rzeźniczych jatek konstrukcji szachulcowej krytych dachówką. W XVIII wieku jedno z pomieszczeń parteru zajmowała apteka, która mieściła się tam aż do roku 1909. Zainstalowano wówczas dwa mosiężne dzwony pochodzące ok. 1740r., które połączone z mechanizmem zegara wybijają sygnał.

XIX-wieczne przekształcenia zapoczątkowała rozbiórka 1827 roku wieży strażniczej, która od dawna zagrażała bezpieczeństwu, przebudowano jednocześnie szczyt zachodnie. W roku 1854 rozebrano szachulcowe jatki. Przeprowadzona w latach 1854-59 przebudowa zmieniła całkowicie zewnętrzną formę ratusza, którego elewacje ozdobił boniowaniem, nadając mu nową, neorenesansową formę, wieżom zaś neogotycką. Czworoboczne kondygnacje wieży oddzielił od części górnej szeroki gzyms arkadowy. Górna partia wieży z zegarem zwieńczona została krenelażową attyką. Do wsch. ściany wieży dostawiono b. wąską wieżyczkę przewyższającą wieżę główną o jedną kondygnację, zwieńczoną identyczną attyką. W nawie południowej sklepienia nad parterem i piętrem wymieniono na płaskie stropy drewniane, a w narożniku południowo-wschodnim dobudowano na całej jego wysokości przypórę.

Od końca XIX wieku górny pomost wieży pełnił funkcję widokową. Po I wojnie światowej znacznie przebudowano wnętrza adaptując je na cele administracyjne i biurowe, w cz. poł.-wsch. zlikwidowano część zabytkowych sklepień, wprowadzono parkiety, w sali posiedzeń zaś strop kasetonowy. W 1928 założono ogrzewanie wodne. Po pożarze w grudniu 1936/37 przebudowano hol. Wtedy też wpisano obiekt do rejestru zabytków. Do II wojny światowej oprócz magistratu mieściła się tu funkcjonująca do 1937 roku miejska kasa oszczędnościowa, biuro podatkowe, posterunek policji, kawiarnia i mieszkanie dozorczy. W czasie II wojny światowej w piwnicach był schron. W okresie powojennym, od roku 1945 ratusz stał się siedzibą biblioteki miejskiej i USC, od 1970 roku parter zajmuje Muzeum Regionalne. W piwnicach mieści się kawiarnia "gotycka".

Wkładkę założył mgr Agnieszka Skowron, 1997 rok

Miejsce przechowywania negatywów.....

...okienne parteru prostokątne, obwiedzione opaskami, stolarka o podziale krzyżowym. W osi najbliższej wieży otwór drzwiowy z prowadzącymikamiennymi? stopniami schodów. Stolarka dwuskrzydłowych, górą przeszklonych drzwi o ozdobych, neorenesansowych formach. Okna piętra prostokątne, wysokie, o 10-półowym podziale stolarki, wsparte parami na wspólnej podokiennej płycinie. Okna partii szczytowej mniejsze od pozostałych, również prostokątne, sześciopolewe. Część południowa przepruta analogicznymi, przesuniętymi z osi oknami.

Boniowana, dwukondygnacyjna elewacja wschodnia podzielona na trzy równe człony, z których każdy zwieńczony trójkątnym, wysokim szczytem. Szczyty odcięte od elewacji szerokim pasem ujętym górą i dołem profilowanym gzymsowaniem. Okna parteru prostokątne, o krzyżowym czterodzielnym podziale stolarki, okna piętra również prostokątne o stolarcie 8-półowej. Elewacja członu południowego dwuosiowa, przepruta w parterze oknem i otworem drzwiowym, pomiędzy którymi, w partii przyziemia, dodatkowe drzwi. Człon środkowy w parterze przepruty szerokimi, dwuskrzydłowymi drzwiami i dwoma otworami okiennymi, piętro o oknach nieco niżej osadzonych. Parter członu północnego z dwoma identycznymi oknami, w partii piętra, na osi duże, półkoliście zamknięte okno o naśladujących maswerk podziałach stolarki. Każdy ze szczytów u nasady, na osi przepruty dwoma, blisko siebie umieszczonymi prostokątnymi, niewielkimi oknami, w zwieńczeniu zaś małymi okienkami, dwoma okrągłymi i jednym prostokątnym. Wszystkie otwory otoczone profilowanymi opaskami.

Elewacja południowa 8-osiowa podzielona boniowanymi pilastrami na 6 segmentów, z których 3 centralne szersze. Nierównomiernie rozmieszczone okna parteru i piętra o analogicznym kształcie i podziałach do pozostałych elewacji, z wyjątkiem trzydzielnego okna w parterze jednego z segmentów centralnych.

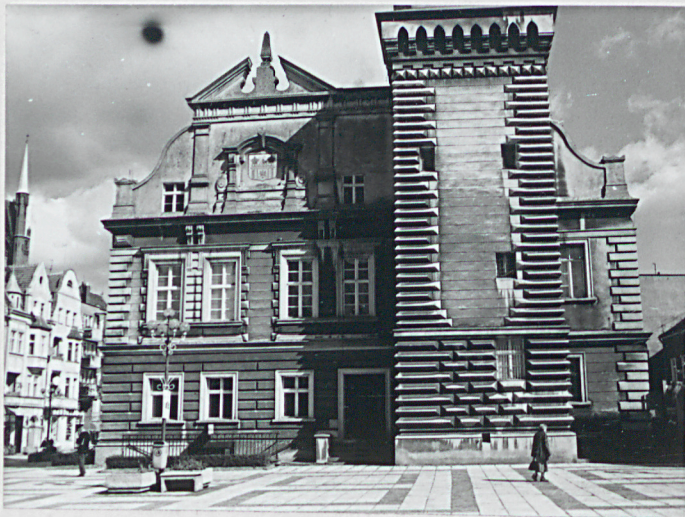
Elewacja północna pozbawiona podziałów pionowych ścian, przepruta w parterze 7 nierównomiernie rozmieszczonymi oknami w kształcie leżącego i stojącego prostokąta, w partii piętra sześcioma regularnie rozmieszczonymi oknami o analogicznym do występujących na pozostałych elewacjach wyglądzie. Kondygnacje elewacji poł. północnej i wsch. rozdzielone wydatnym, profilowanym gzymsem międzykondygnacyjnym.

Elewacje wież boniowane, na ścianie południowo-wschodniej wyższa wieża przepruta na osi 5 szczelinowymi, ostrołukowymi okienkami. Wieże zwieńczone wysokimi, krenelażowymi kołnierzami. Na czterech ścianach oktogonalnej wieży zegarowej koliste, otoczone wielolistnym obramieniem tarcze zegarowe.

Wnętrze w układzie trzytraktowym we wszystkich kondygnacjach. Trakty na linii wschód-zachód, zgodnie z dłuższą osią budynku. W piwnicach trakt północny najwęższy, południowy najszerszy, w wyższych kondygnacjach szerokości traktów wyrównują się. W parterze środkowego traktu hol / sień przelotowa, mieszcząca dwa główne wejścia do budynku i drzwi do pomieszczeń północnego traktu. Hol w części zachodniej przerwany poprzez włączenie jego części do utworzonego w środkowym i północnym trakcie dużego pomieszczenia zajmującego północno-zachodni narożnik. W holu centralnie zlokalizowana klatka schodowa komunikująca parter i I piętro. Sklepione pomieszczenia traktu południowego w układzie amfiladowym, w których szeregowy układ włączone też pomieszczenie znajdujące się w parterze wieży. Na piętrze takiż układ pomieszczeń traktu północnego. Na wieżę i poddasze osobne klatki schodowe. W parterze 2 wyjścia - w elew. zachodniej, wschodniej i północnej, z piwnic 2 wyjścia od wschodu i zachodu. Obecnie układ funkcjonalny pomieszczeń następujący: piwnice - kawiarnia z zapleczem socjalo-magazynowym, parter - Muzeum Regionalne / trakt południowy i zachodnia część traktów środkowego i połudn. - sale ekspozycyjne, cz. wsch. traktu poł. - biura/, piętro - trakt środkowy - komunikacyjny, trakt - północny - USC, trakt północny - sala narad Rady Miejskiej, pomieszczenia biurowe, w wieży pomieszczenia magazynowe i mechanizm zegara. instalacje: sanitarne - wod.-kan., kan. deszczowa, c.o. zdalaczynne, wentylacja mechaniczna w pomieszczeniach kawiarni w piwnicy elektryczne - oświetlenie ogólne, miejscowe, siła, ochrona od porażeń, gniazda zwykłe i hermetyczne, inst. telefon.

1. Miejscowość..... <u>SWIEBODZIN</u>	4. Obiekt (nazwa jak w karcie) <u>R A T U S Z</u>	5. Zawartość wkładki (nazwa materiału uzupełniającego) <u>dokumentacja fotograficzna</u>
2. Gmina..... <u>J.W.</u>		
3. Województwo..... <u>zielenogórskie</u>		

002



2



4



6



3

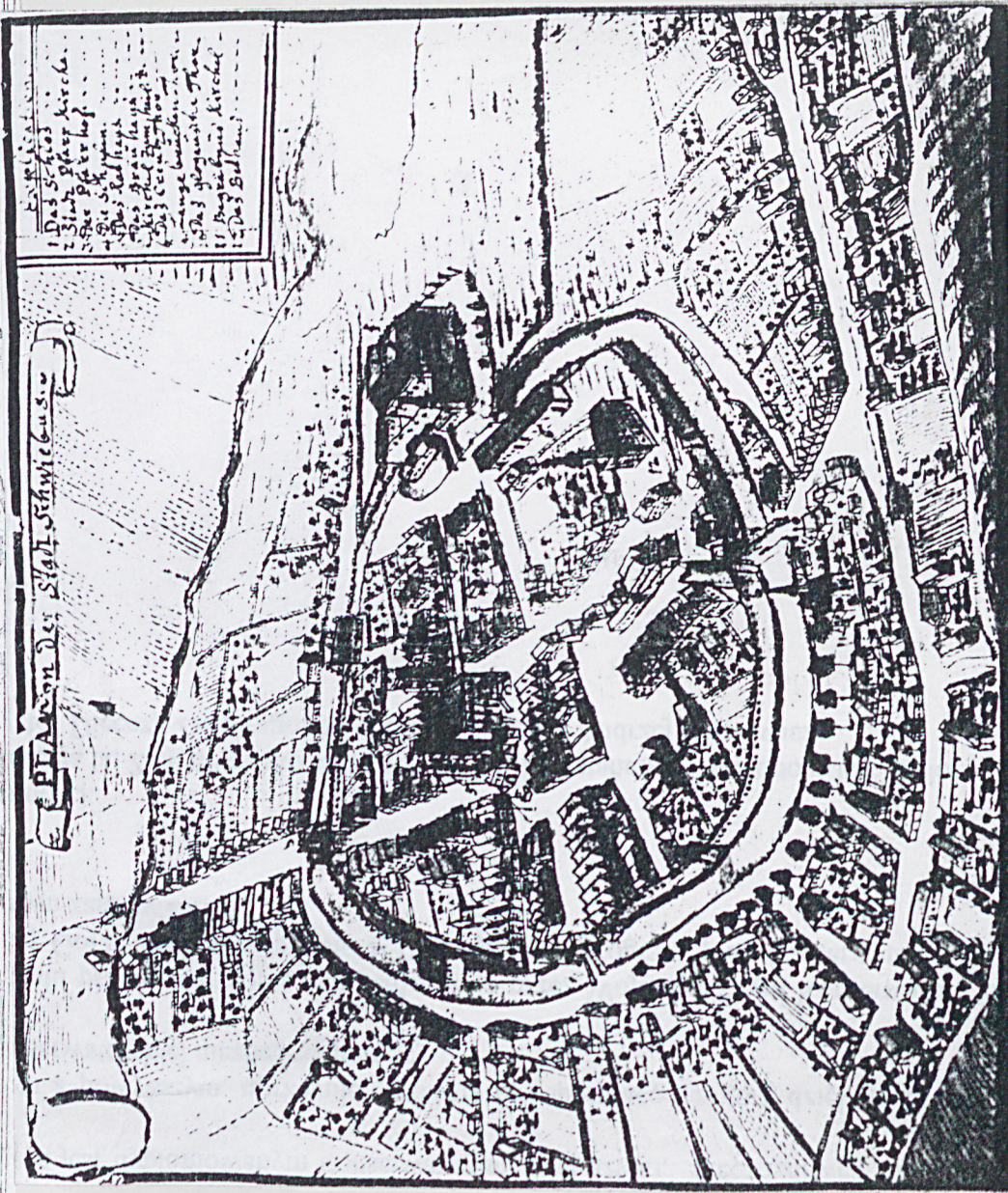
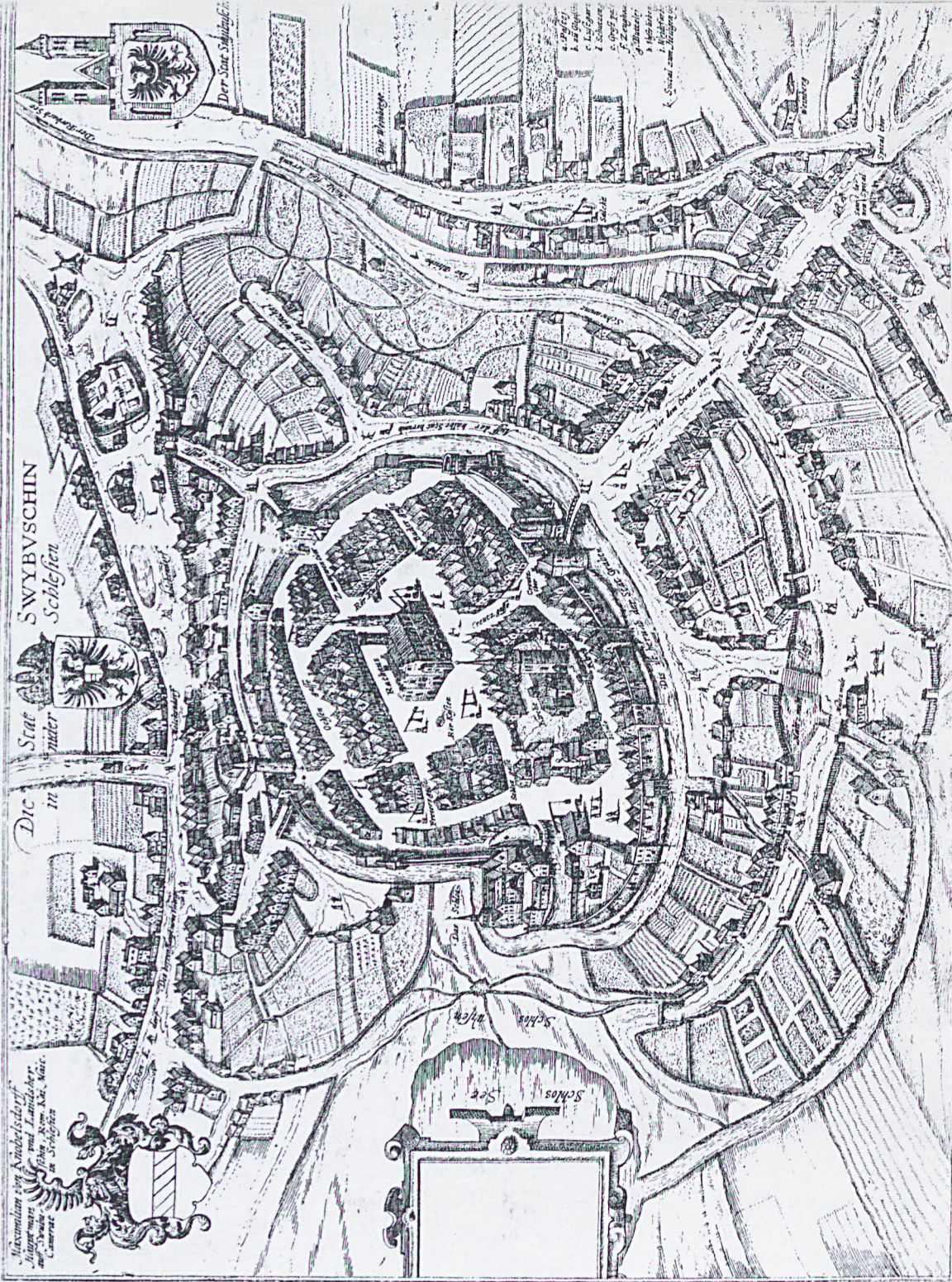


5

1. Widok na ratusz w Swiebodzinie od strony południowo-zachodniej
2. Elewacja zachodnia - frontowa ratusza
3. Elewacja wschodnia ratusza
4. Elewacja północna ratusza
5. Elewacja południowa ratusza
6. Elewacja południowa ratusza - fragment
7. Widok na ratusz od strony północno-wschodniej
8. Wieża ratuszowa
9. Herb miasta w partii szczytowej elewacji zachodniej

Wkładkę założył: A. Skowron 1997
(imię, nazwisko, data)

Miejsce przechowywania negatywów: Arch. WKZ Zielona Góra

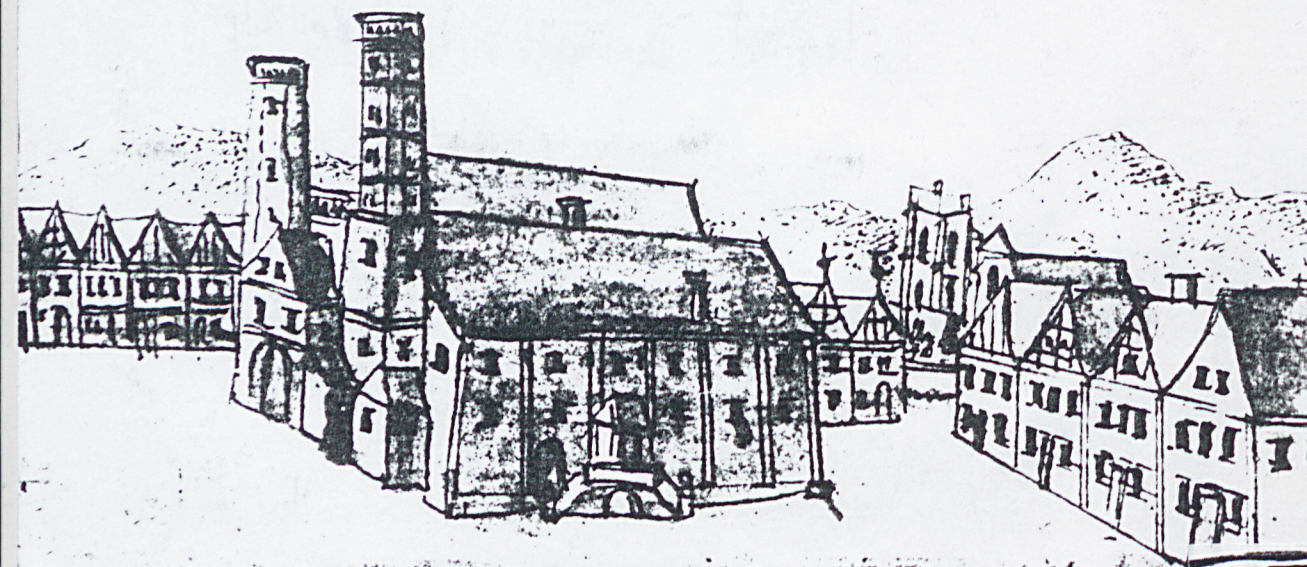


1. Miejscowość <u>S W I E B O D Z I N</u>	4. Obiekt (nazwa jak w karcie)	5. Zawartość wkładki (nazwa materiału uzupełniającego)
2. Gmina <u>S w i e b o d z i n</u>	<u>R A T U S Z</u>	ikonografia
3. Województwo <u>zielenogórskie</u>		

002

G

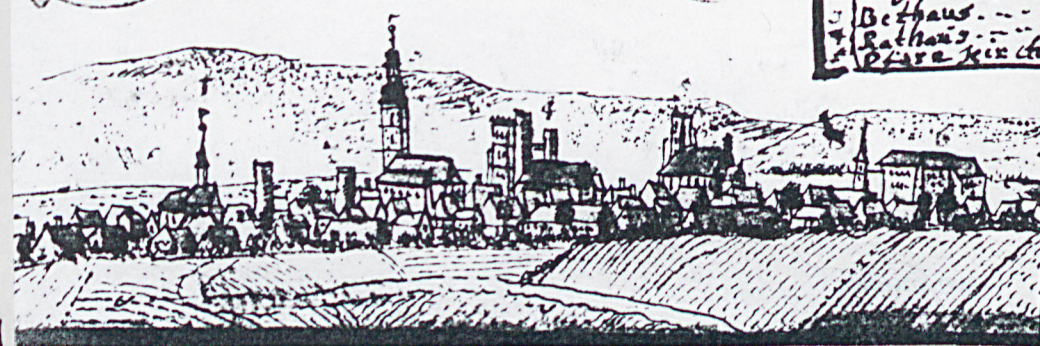
Rathaus in Schwibbusen



F



Schwibbusen in prospect.



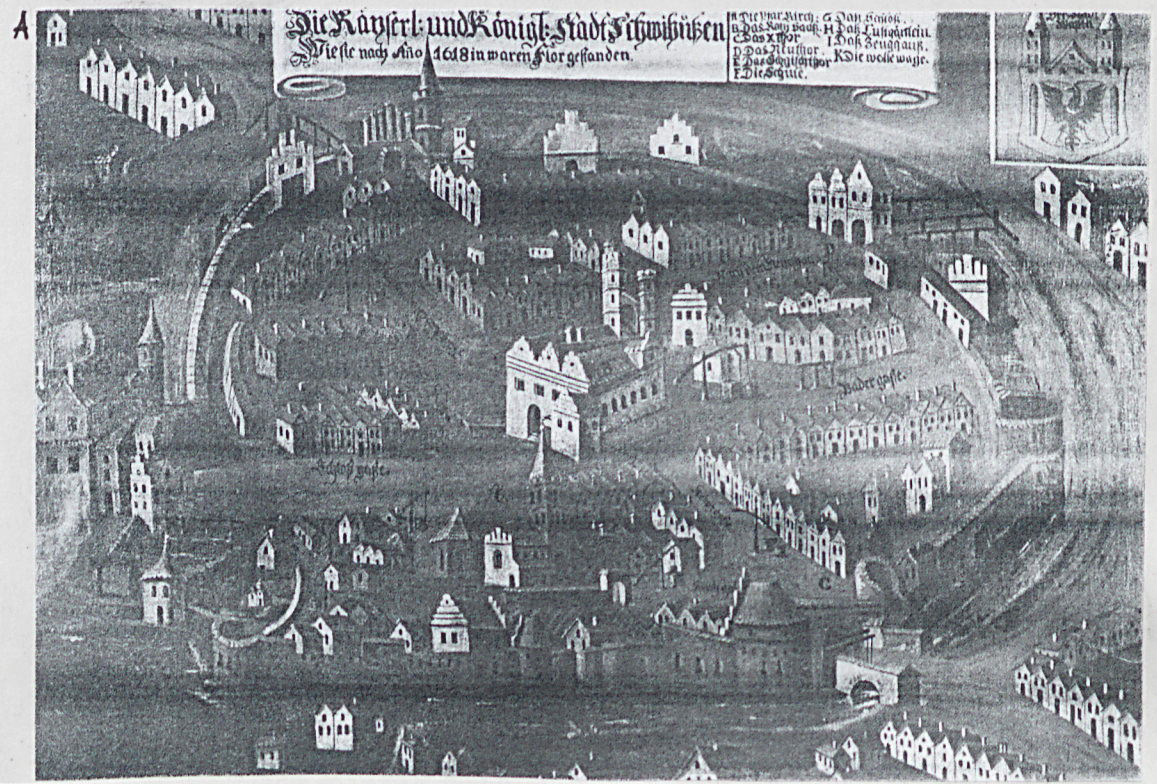
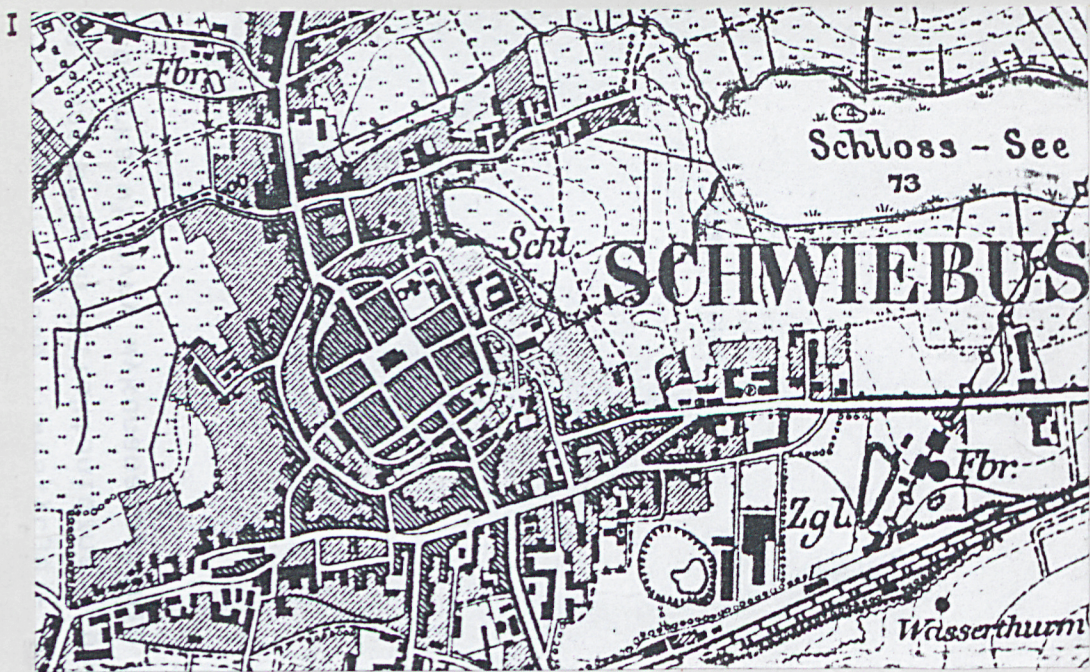
H

*Begrabskirche
Langebrunnen
Bethaus
Rathaus
Pfarrkirche*

- F. Rathaus w Swiebodzinie - rys. F.B.Werner, ok. 1750 r.
- G. Rathaus w Swiebodzinie - fr. ryc. J. Brauna, między 1572-1618
- H. Panorama Swiebodzina - rys. F.B.Werner, ok. 1750r.
- I. Swiebodzin i okolice - mapa z 1896 r.
- J. Braun - Widok Swiebodzina z lotu ptaka. ryc. między 1572-1618
- K. F.B.Werner - Widok Swiebodzina z lotu ptaka, rys. ok. 1750 r.

Wkładkę założył:
(imię, nazwisko, data)

Miejsce przechowywania negatywów:



1. Miejscowość

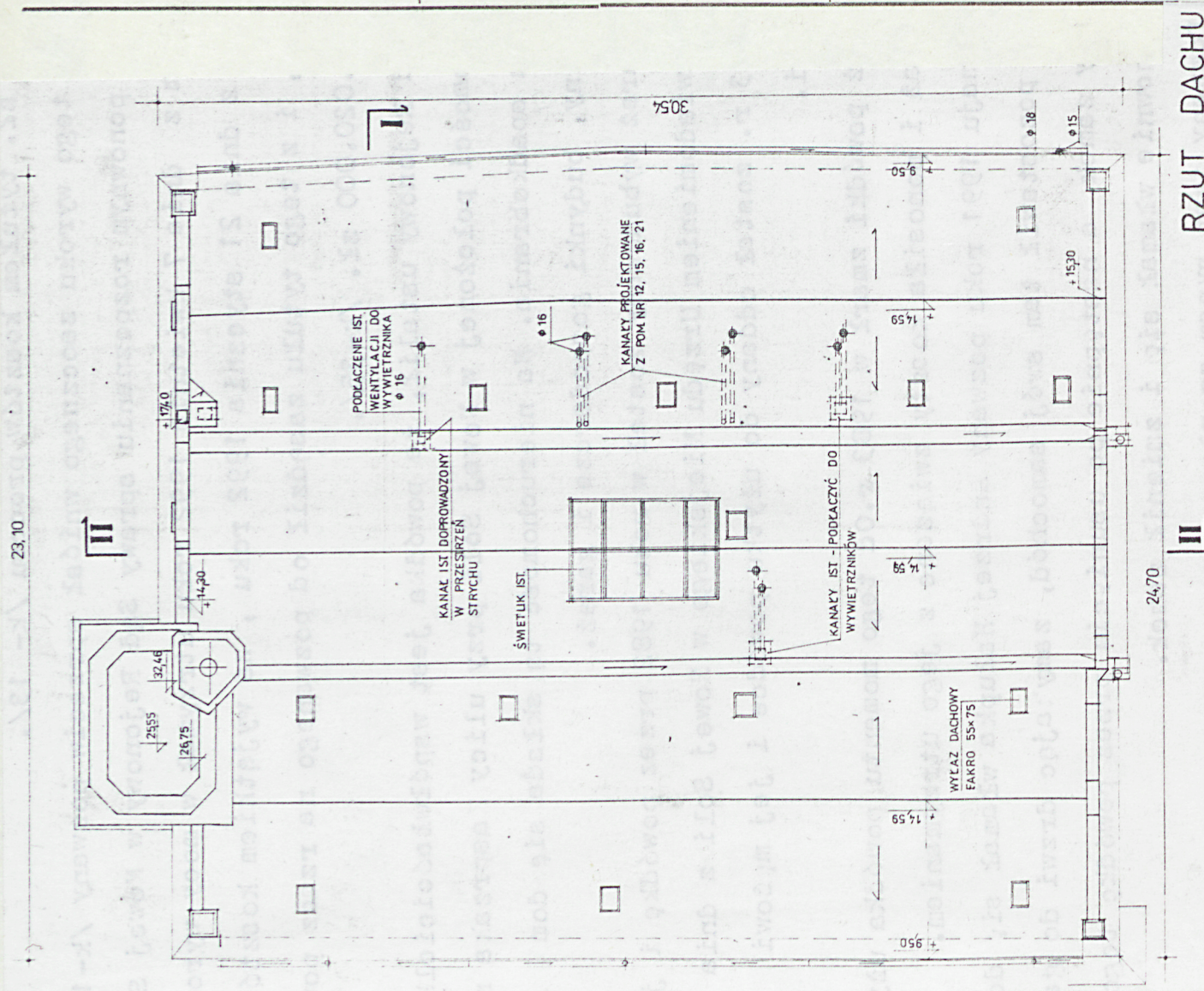
ŚWIEBODZIN

2. Obiekt (nazwa jak w karcie)

RATUSZ

3. Zawartość wkładki (nazwa obiektu lub materiału uzupełniającego)

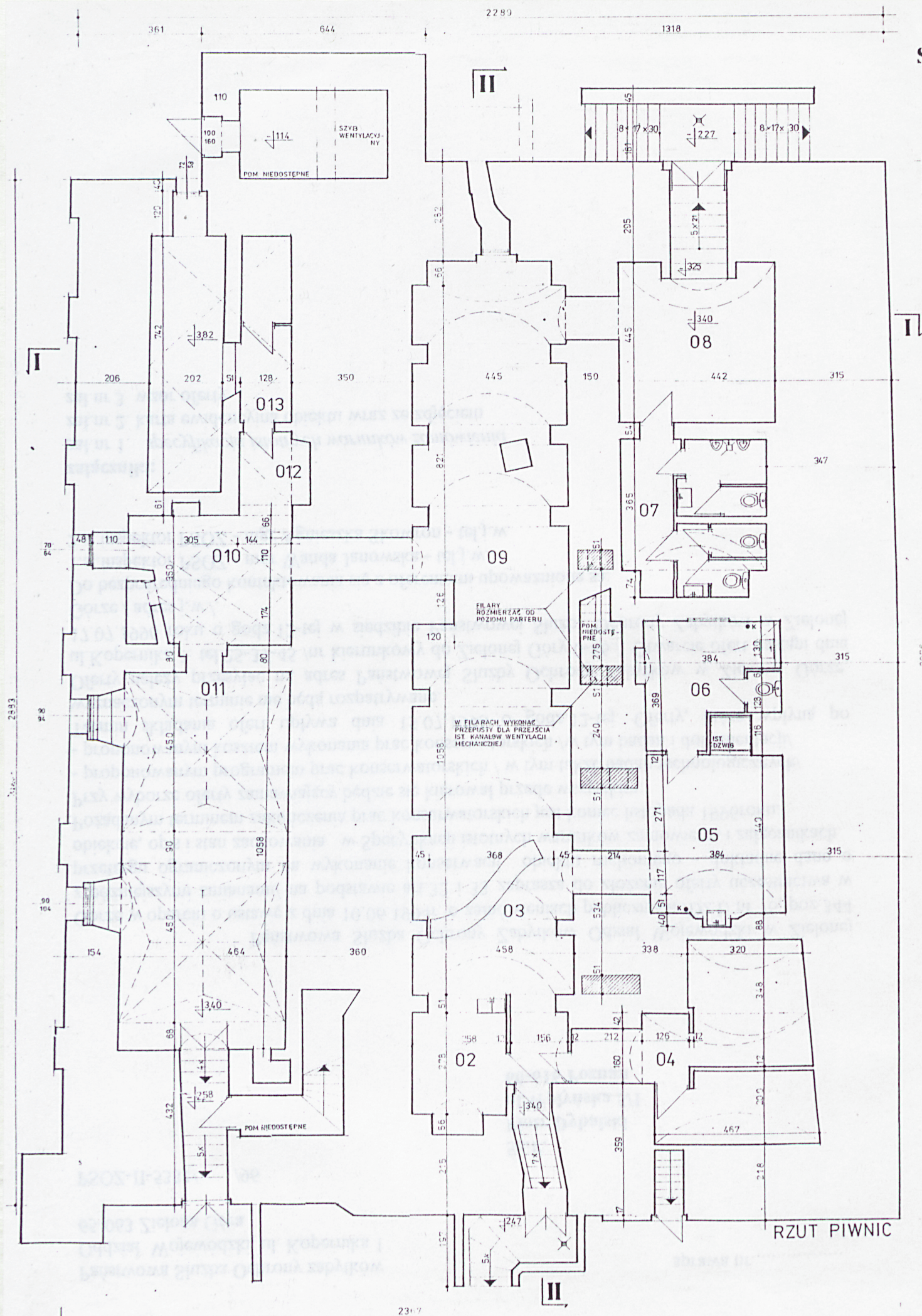
plany, przekroje



Wkładkę założył: mgr Agnieszka Skowron, 1997

(Imię, nazwisko, data)

Miejsce przechowywania negatywów:



1. Miejscowość

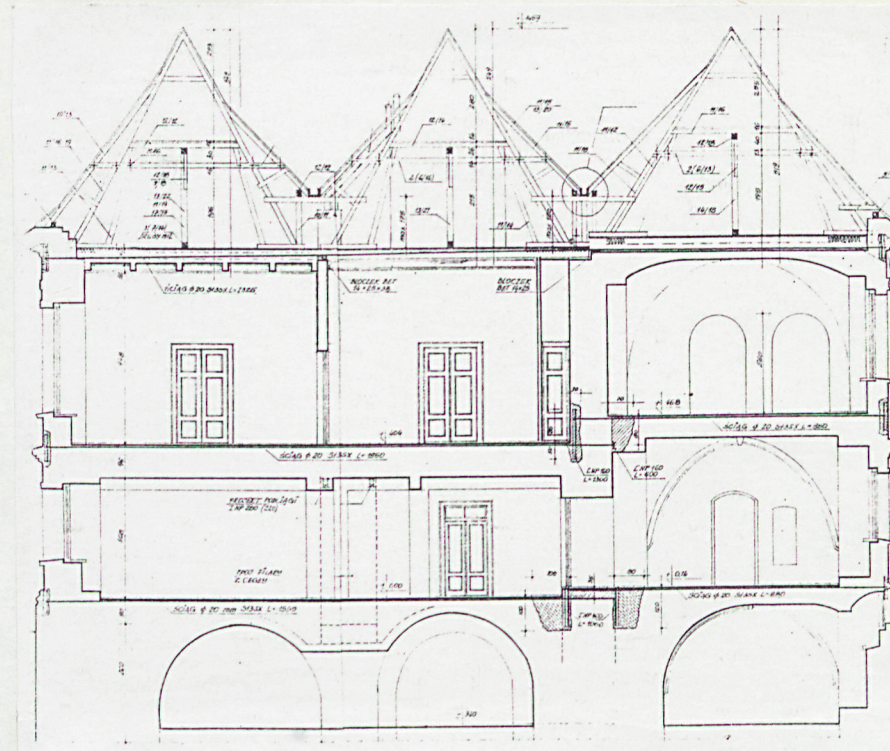
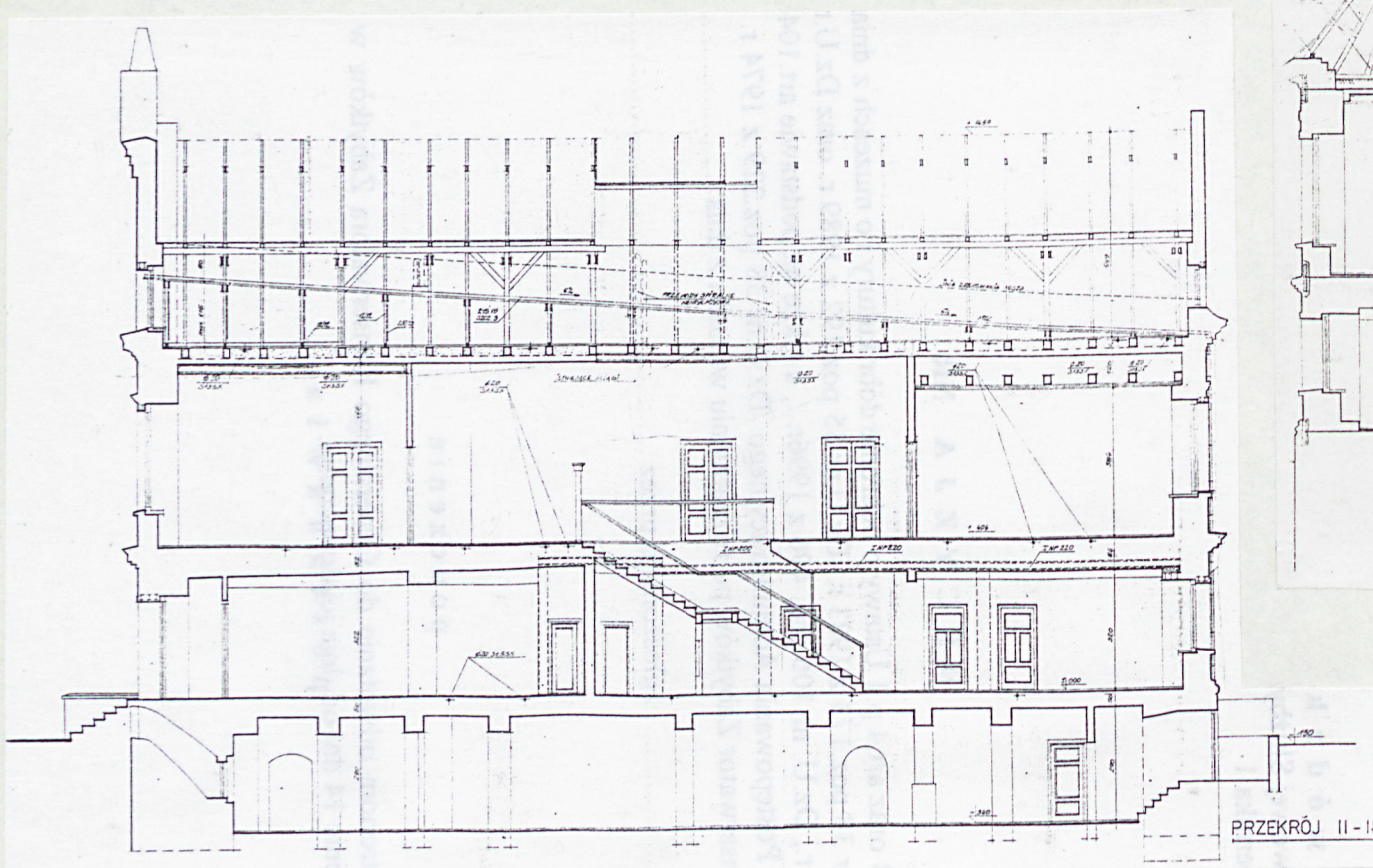
ŚWIEBODZIN

2. Obiekt (nazwa jak w karcie)

RATUSZ

3. Zawartość wkładki (nazwa obiektu lub materiału uzupełniającego)

rzuty, przekroje



Wkładkę założył: mgr Agnieszka Skowron, 1997

(imię, nazwisko, data)

Miejsce przechowywania negatywów:

