

A B C D E F G H I J K L Ł M N O P R S T U V W X Y Z Nr

1. Obiekt

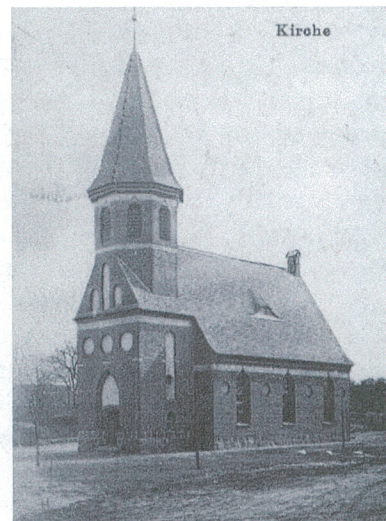
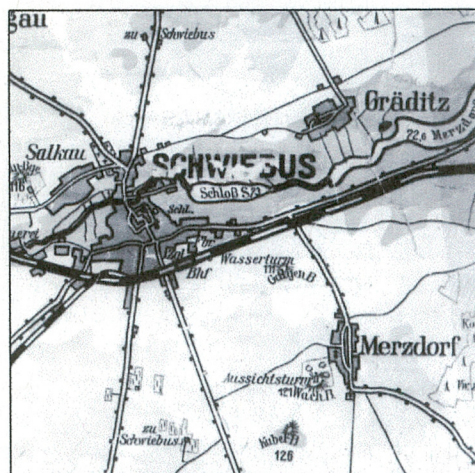
EWANGELICKI

Kościół filialny p.w. Chrystusa Króla w Lubinicku

2. Czas powstania
1909 r.

3. Miejscowość
Lubinicko

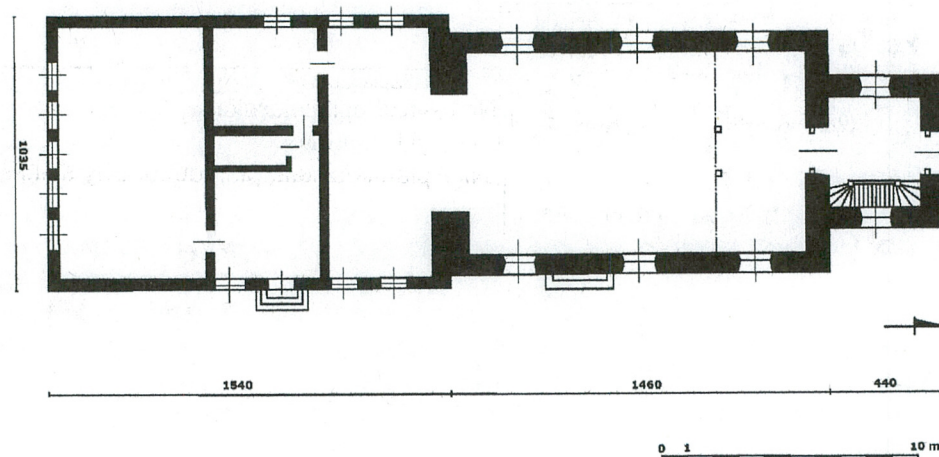
11. Zdjęcia, rzut, przekrój, sytuacja, orientacja+



ok. 1915 r.



2004 rok



4. Adres Lubinicko
nr działki 156
nr ks. wieczystej [redacted]

5. Przynależność administracyjna
województwo lubuskie
powiat świebodziński
gmina Świebodzin

6. Poprzednie nazwy miejscowości
1241 – Lubinytško
1256 – Lubenitsco
1302 – Lubinisco, Villa Martini
1311 – Marquassdorf, Merzdorf

7. Przynależność administracyjna
przed 1 VI 1975

województwo zielonogórskie
powiat Świebodzin

8. Właściciel i jego adres
Parafia Rzymsko Katolicka
p.w. Najświętszej Marii
Panny Królowej Polski
Park Chopina 4
66-200 Świebodzin

9. Użytkownik i jego adres
j.w.

10. Rejestr zabytków

Nr L-158/A data 24.11.2004

Lubinicko (1302 Lubinicko i Villa Martini) darował klasztorowi w Paradyżu komes Janusz syn Secemy w roku 1241 (KDW I nr 230 – falsyfikat?), a następnie w 1256 roku (KDW I nr 335) wieś zamienił z klasztorem za Górkę Dzierżykraj z rodu Nałęczów wraz z braćmi Gosławem i Tomaszem. Kościół parafialny p.w. św. Marcina Bpa założyli cystersi w 2 poł. XIII wieku. Od tytułu kościoła nazwano wieś w dokumencie z 1302 roku – Villa Martini. Pleban z Lubinicka (de Marquassdorf) wspomniany jest w dokumencie z 1311 roku. Kościół uposażony był w rolę i łakę, plebania w łan roli, ogród, 3 łaki, dziesięcinę, meszne i stołowe. W 1562 cystersi dokonali zamiany Lubinicka na wieś Ługów. Od tego czasu kościół objęty zostaje patronatem szlacheckim, a źródła podają prywatnych właścicieli wsi. W XVI i XVII w. Lubinicko należało do rodziny v. Löben. Później majątek podzielono na dwie części, w posiadaniu v. Zobeltitzów oraz v. Schenkendorfów i v. Schlichtingów. W 1807 roku obie części połączył F. Kretschmer. Późniejszymi właścicielami byli Miete, Uttech, Schulz i do 1945 r. A. Hauk.

W czasach reformacji kościół przejęli protestanci. Ostatnim pastorem był Christoph Wiessener usunięty w roku 1654 w wyniku kontrreformacyjnej akcji przekazywania świątyń katolikom. Jednocześnie w miejsce dotychczasowych 22 parafii w dekanacie świebodzińskim, utworzono 8. W ten sposób kościół w Lubinicku stał się filialnym parafii św. Michała w Świebodziń. Jednakże protestantyzm we wsi był już głęboko zakorzeniony, sprzyjali mu także patroni kościoła: v. Löbenowie i v. Schlichtingowie. Ówczesny proboszcz ze Świebodziń Mittelstädt skarżył się, że nie poczuwają się oni do uporządkowania zaniedbanej świątyni. W 1662 rozbito dzwon w kościele, co było największym wybrykiem wobec katolików. Wizytacje kościelne w roku 1694 podają, że jeszcze zachowywano najważniejsze święta katolickie, jednak już w 1716 wszyscy parafianie w Lubinicku są protestantami i nie chcą słuchać Słowa Bożego. Około 1720 roku murowany kościół był mocno zaniedbany. W 1751 wichura zniszczyła wieżę kościoła, w której znajdowały się trzy dzwony, najstarszy z 1664 roku z herbami v. Löbenów i v. Schlichtingów. Zawieszono go później na drewnianej konstrukcji w pobliżu szkoły, ostatecznie zarekwirowano w czasie I wojny światowej. Kościół w Lubinicku został zniszczony podczas wojny siedmioletniej, w roku 1759 przez Rosjan.

Na podstawie edyktu z 1833 roku zlikwidowano formalnie dobra katolickie w Lubinicku, majątek przekazano gminie ewangelickiej. Obecny kościół wybudowali protestanci w 1909 roku. Na wieży zawisł dzwon ufundowany przez gminę protestancką Lubinicka. W 1913 we wsi mieszkało 347 ewangelików i 46 katolików.

Po II wojnie światowej kościół przystosowano do potrzeb polskiej ludności katolickiej i poświęcono 1.05. 1946 roku.

Kościół prezentuje typ budowli podłużnych, nieorientowanych, salowych, bez pierwotnie wyodrębnionego prezbiterium (obecnie we współczesnej dobudówce), z dominantą w postaci wieży. Architektura neostylowa z elementami zaczerpniętymi z gotyku.

Sytuacja

Kościół p.w. Chrystusa Króla w Lubinicku zlokalizowany jest w południowej części wsi, przy drodze Świebodziń – Babimost, po jej zachodniej stronie. Czworoboczna parcela kościelna ogrodzona jest współczesnym płotem z siatki. Wzdłuż ogrodzenia występują nasadzenia kasztanowców i dębu. W części pld. – zach. parceli stoi kamienny pomnik ofiar I wojny światowej.

Rzut

Korpus kościoła założony jest na planie prostokąta wzdłuż osi ptn. – pld., o wymiarach 1450 x 900 cm. Od ptn. przylega wieża wzniesiona na planie prostokąta o wym. 440 x 575 cm, od pld. współczesna dobudówka na planie prostokąta o wym. 1540 x 1035 cm. Główne wejście do kościoła umieszczone jest pośrodku ściany ptn. i prowadzi przez przyziemie wieży (kruchtę) do nawy kościoła. Dodatkowo świątynia jest dostępna od strony wschodniej, poprzez zakrystię.

Bryła

W obecnej postaci kościół jest budowlą trzybryłową, której elementy o zróżnicowanej wysokości są zestopniowane od najwyższej wieży od strony ptn. po współczesną przybudówkę od pld. Korpus nawowy ma formę leżącego prostopadłościanu nakrytego dachem dwuspadowym. Czterokondygnacyjna wieża o zestopniowanej bryle, w dolnej części w formie stojącego prostopadłościanu zwieńczonego dwuspadowym dachem, z trójkątnym szczytem od ptn. Z dachu wyrasta ostrosłupowa na planie ośmiokąta górna część wieży, zwieńczona strzelistym, ośmiospadowym dachem namiotowym. Współczesna przybudówka ma formę leżącego prostopadłościanu nakrytego dachem dwuspadowym.

Mury - w partii cokołowej wzniesione z dużych, regulamych, sześciennych bloków granitowych o zróżnicowanej kolorystyce (wysokość cokołu w partii wieży – 135 cm, w partii korpusu – 75 cm). Powyżej wzniesiono je z czerwonej cegły licowej o wążku kowadełkowym. Wewnątrz ściany otynkowano.

Drewniana więźba dachowa typu krokwiowo – jętkowego z płatwią pośrodku, wzmocniona mieczowaniem, nakryta dachówką karpiówką układaną w „łuskę” – zarówno w części korpusu jak i wieży (fot.1-3). Na współczesnej przybudówce dachówka ułożona podwójnie – w koronkę.

Elewacje – ściany zewnętrzne zwieńczono szerokim, płycinowym, otynkowanym pasem, poniżej gzymsu koronującego wykonanego z rzędu wypukłych kształtek ceglanych. Wszystkie otwory okienne korpusu w formie stojącego prostokąta, rozglifione do wnętrza, wykończone od zewnątrz obramowaniem z profilowanych, wypukłych kształtek ceglanych w formie łuku w „ośli grzbiet”. Pomiędzy oknami, w górnej partii rozmieszczono symetrycznie okrągłe, tynkowane blendy (fot.4).

<p>14. Kubatura</p> <p>Nawa i kruchta – ok. 960 m³ Prezbiterium – ok. 240 m³</p>	<p>15. Powierzchnia użytkowa</p> <p>Nawa i kruchta – 127 m² Prezbiterium – 38 m²</p>	<p>16. Przeznaczenie pierwotne</p> <p>sakralne</p>	<p>17. Użytkowanie obecne</p> <p>sakralne</p>
<p>19. Prace budowlane i konserwatorskie, ich przebieg i dokumentacja</p> <p>W 1982 roku rozebrano pierwotną zakrystię usytuowaną od strony południowej, na jej miejscu wybudowano obszerną, dwukondygnacyjną część mieszczącą m.in. prezbiterium, zakrystię oraz salkę katechetyczną. Plan dobudowy – załącznik nr 7.</p>		<p>18. Stan zachowania (fundamenty, ściany zewnętrzne, ściany wewnętrzne, sklepienia, stropy, konstrukcje dachowe, pokrycie dachu, wyposażenie i instalacje)</p> <p><u>fundamenty</u> – nie badano <u>ściany zewnętrzne</u> – kompletne, miejscami wypłukane spoiny, ubytki tynku w blendach, pojedyncze spękania ponad oknami nawy <u>ściany wewnętrzne</u> – u dołu ślady zawilgocenia, pojedyncze spękania tynku ponad oknami <u>sklepienia, stropy</u> – stabilne, zawilgocenia pozornego sklepienia kolebkowego widoczne od strony nawy <u>pokrycie dachu</u> – dachówka i niektóre elementy więźby dachowej do wymiany <u>wyposażenie</u> – dość dobry <u>instalacje</u> – elektryczna, nagłaśniająca, wodno – kanalizacyjna, odgromowa</p> <p>20. Najpilniejsze postulaty konserwatorskie</p> <p>Kościół p.w. Chrystusa Króla stanowi dominantę w rozplanowaniu wsi. Należy zachować historyczne ukształtowanie formy bryły, dachu - w tym dachówkowego pokrycia oraz ogólnej kompozycji elewacji z formami dekoracji architektonicznej.</p>	

21. Akta archiwalne (rodzaj akt, numer i miejsce przechowywania)

Katasteramt Züllichau–Schwiebus 1862-1945, 43 Merzdorf, Archiwum
Państwowe w Zielonej Górze – Oddział w Wilkowie

22. Bibliografia

- Nowacki J., Archidiecezja Poznańska w granicach historycznych i jej ustrój, t.II, Poznań 1964
Urban W., Z dziejów duszpasterstwa katolickiego w archidiaconacie opolskim i glogowskim w czasach nowożytnych. Archidiaconat glogowski, Warszawa 1975
Zerndt G., Geschichte von Stadt und Kreis Schwiebus, Tl. 1-3, Schwiebus 1909 -1914
Zerndt G., Abriss zur Heimatkunde des Kreises Züllichau – Schwiebus, 5 Aufl., Schwiebus 1926
Monasticon Cisteriense Poloniae, red. A. Wyrwa, J. Strzelczyk, K. Kaczmarek, Poznań 1999
Splittgerber J., Die Gegenreformation im Kreise Schwiebus, Neuruppin 1913
Urban W., Leopold hr. Sedlnicki Książę biskup wrocławski 1836 – 1840 na tle dziejów Kościoła na Śląsku w pierwszej połowie XIX w., Warszawa 1955
Litak S., Kościół łąciński w Rzeczypospolitej ok. 1772, Lublin 1996
Ehrhardt S.J., Presbyterologie des Evangelischen Schlesiens, Liegnitz 1783
Seppelt F.X., Geschichte des Bistums Breslau, Breslau 1929
Berghaus H., Landbuch der Mark Brandenburg und des Markgrathums Nieder-Lausitz in der Mitte des 19. Jahrhunderts, Bd.III, Brandenburg 1856
Jungnitz (Hrsg.), Visitationsberichte der Diözese Breslau. Archidiaconat Glogau, Tl. I, Breslau 1907
Knispel S.G., Geschichte der Stadt Schwiebus von ihrem Ursprung an bis auf Jahr 1763, Züllichau 1765

23. Źródła ikonograficzne i fotograficzne (rodzaj, miejsce przechowywania, sygnatura)

- Meissner L. (Hrsg.), Unvergessener Kreis Züllichau – Schwiebus in alten und neuen Bildern, 2.Aufl., Frankfurt am Main 1992
Meissner L. (Hrsg.), Viele Grüße aus der Heimat. Alte Ansichtskarten erinnern an den Kreis Züllichau – Schwiebus, Langenhagen 1997

24. Uwagi różne

25. Opracował
tekst

Danuta Miliszewska

plany, rysunki

Danuta Miliszewska, Adam Gonciarz

zdjęcia fotogr. Adam Gonciarz

KARTA PO WYPEŁNIENIU PODLEGA OCHRONIE NA PODSTAWIE PRZEPISÓW PRAWA
AUTORSKIEGO

26. Adnotacje o inspekcjach, informacje o zmianach (daty, imiona i nazwiska wypełniających)

27. Załączniki

Nr 1 – c.d. opisu kościoła

Nr 2-6 fotografie

Nr 7 plan kościoła, plan dobudowy salki katechetycznej

1. Miejscowość Lubinicko 2. Gmina Świebodzin 3. Województwo lubuskie	4. Obiekt (nazwa jak w karcie) Kościół p.w. Chrystusa Króla	5. Zawartość wkładki (nazwa materiału uzupełniającego)
---	---	--

c.d. pkt. 13 Wejście główne usytuowane w fasadzie wieżowej, zamknięte jest górą łukiem odcinkowym. Umieszczone je w ostrołukowej, tynkowanej blendzie z uskokowym portalem z wypukłych kształtek ceglanych, w partii cokołu z granitu (fot. 5). Pierwsza i druga kondygnacja wieży nie są architektoniczne wyodrębnione w elewacji. W górnej części ponad portalem, umieszczono symetrycznie trzy okrągłe, tynkowane blendy, zaś w bocznych elewacjach po jednym oknie ostrołukowo zakończonym oraz, długiej, ostrołukowej blendzie z okrągłym oknem doświetlającym drugą kondygnację. Całość zakończono otynkowanym, płycinowym pasem. Trzecia kondygnacja wieży z trójkątnym szczytem, w którym umieszczono symetrycznie trzy blendy zakończone łukiem w ośli grzbiet. Ponad blendami, dookoła biegnie tynkowany fryz. Każdą z ośmiu ścian czwartej kondygnacji wieży przepruto na osi podłużnymi otworami akustycznymi zakończonymi półkoliście, obramowanymi kształtkami ceglanyymi uformowanymi w łuk „osli grzbiet”. całość zwieńczono ceglany gzymsem z tynkowanym pasem poniżej (fot. 6). Trzyosiowe elewacje boków korpusu rozwiązano podobnie przeprowadzając je oknami zwieńczonymi łukiem w „osli grzbiet” oraz rozdzielono 4 okrągłymi, tynkowanymi blendami umieszczonymi w górnej części ściany. W elewacji wschodniej, między drugim i trzecim oknem znajduje się w ostrołukowej, tynkowanej blendzie, nisza półkoliście zakończona (fot. 7). Na ścianie południowej, od strony przybudówki widoczne fragmenty blend zakończonych łukiem „w ośli grzbiet”, są to pozostałości pierwotnego opracowania tej elewacji (fot. 8, 9)

Wnętrze kościoła pierwotnie jednoprzestrzenne, nakryte drewnianym, beczkowym sklepieniem pozornym, utworzonym z łączonych na styk desek. Łączenia zamaskowano wąskimi listwami nabijanymi od lica. U podstawy beczkę spięto czterema belkami, dwie środkowe opracowano snycersko. Część prezbiterialna znajduje się w dobudowanej współcześnie przybudówce, zaznaczona jest podwyższeniem podłogi. W części centralnej ustawiono drewniany ołtarz przyścienny z rzeźbionymi figurami : Chrystusa, Boga Ojca, Mojżesza, św. Jana Chrzciciela oraz w centralnej niszy figura - Chrystusa Króla. Ołtarz zdobiony złożonymi elementami w formie ornamentu rocaille. Przed prezbiterium, na ścianach bocznych nawy znajdują się dwa skromne, współczesne ołtarze z figurami Najświętszej Marii Panny i św. Antoniego (fot. 10). Ściany wraz ze sklepieniem pomalowano wtórnie na kolor biały, listwy sklepienia beczkowego oraz belki spinające w kolorze oliwkowym. W części północnej, od strony wejścia zbudowano drewnianą emporę muzyczną wysuniętą nad nawę, wspartą na dwóch snycersko opracowanych słupach. Parapet empory zdobiony płycinami cztero- i ośmiokątnymi, obwiedzionymi wąską profilowaną listwą. Prospekt organowy zdobiony płycinami i deskową dekoracją z wycinanymi i malowanymi, uproszczonymi motywami przypominającymi ornament rocaille (fot. 11). Organy z 1909 roku wykonała firma B. Grünberg Orgelbau Anstalt Stettin. Na emporę prowadzą drewniane schody zabiegowe usytuowane w wieży (fot. 12). Kruchtę zlokalizowaną w wieży nakryto drewnianym stropem belkowym. Na wyższe kondygnacje wieży prowadzą drewniane schody zabiegowe.

Stolarka drzwiowa pomalowana na kolor brązowy w różnych odcieniach, parapet empory w odcieniach brązu, żółci, z elementami złotymi. Stolarka okienna wtórna, PCV w kolorze brązowym. Zachowała się oryginalna stolarka drzwiowa z elementami kutymi w postaci klamek, sztyldów, zawiasów. Drzwi zewnętrzne pełne, dwuskrzydłowe. Stolarka drzwi wewnętrznych płycinowa, z czworokątnymi i sześciokątnymi płycinami (fot. 13,14). Obecne rozplanowanie i aranżacja wnętrza ukształtowane w dużej części po 1945 roku, głównie w latach 80-tych, po dobudowaniu przybudówki mieszczącej m.in. prezbiterium. Zachowane, oryginalne wyposażenie kościoła drewniane, neostylowe. Składa się na nie ołtarz główny, szafa organowa, komplet 24 ław w nawie i 7 na emporze organowej, dzwon na wieży z inskrypcją opatrzoną datą 1909, odlany przez firmę ze Szczecina (fot. 15-17).

1. Miejscowość **Lubinicko**
2. Gmina Świebodzin
3. Województwo lubuskie

4. Obiekt (nazwa jak w karcie)

Kościół p.w. Chrystusa Króla

5. Zawartość wkładki (nazwa materiału uzupełniającego)

Fotografie



1. Drewniana więźba dachowa



2. Konstrukcja beczkowego sklepienia pozornego



4. Elewacja zachodnia kościoła



3. Dachówkowe pokrycie nawy kościoła
(w łuskę)

1. Miejscowość **Lubinicko**
2. Gmina **Świebodzin**
3. Województwo **lubuskie**

4. Obiekt (nazwa jak w karcie)

Kościół p.w. Chrystusa Króla

5. Zawartość wkładki (nazwa materiału uzupełniającego)

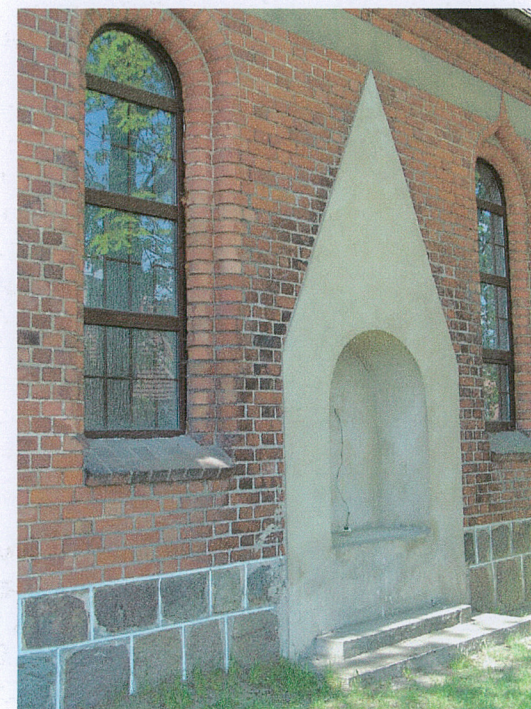
fotografie



5. Wejście główne do kościoła



6. Wieża kościoła



7. Nisza w elewacji wschodniej

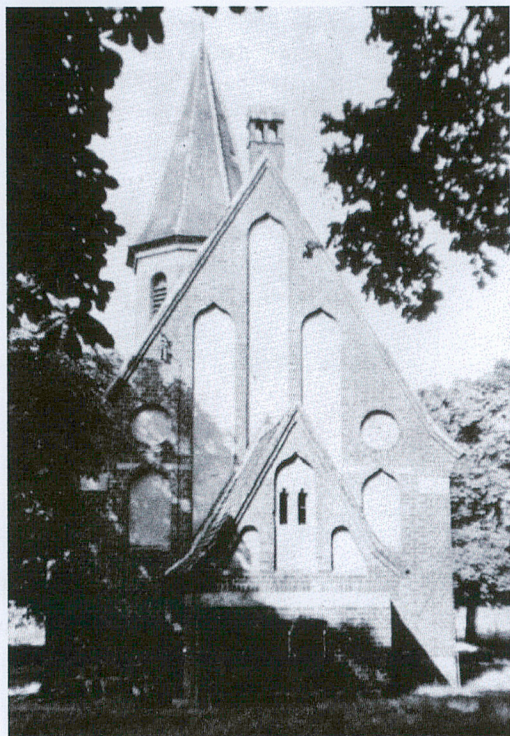
1. Miejscowość **Lubinicko**
2. Gmina Świebodzin
3. Województwo lubuskie

4. Obiekt (nazwa jak w karcie)

Kościół p.w. Chrystusa Króla

5. Zawartość wkładki (nazwa materiału uzupełniającego)

fotografie



8. Pierwotny wygląd elewacji południowej z zakrystią (1 poł. XX w.)



9. Fragmenty blend w elewacji południowej

10. Wnętrze kościoła, widok na empore organową



11. Wnętrze kościoła, widok na prezbiterium



1. Miejscowość **Lubinicko**
2. Gmina Świebodzin
3. Województwo lubuskie

4. Obiekt (nazwa jak w karcie)

Kościół p.w. Chrystusa Króla

5. Zawartość wkładki (nazwa materiału uzupełniającego)

fotografie



12. Schody zabiegowe na empore organową



13. Drzwi wewnętrzne na empore organową



14. Drzwi wewnętrzne, wejście do nawy kościoła

1. Miejscowość **Lubinicko**
2. Gmina Świebodzin
3. Województwo lubuskie

4. Obiekt (nazwa jak w karcie)

Kościół p.w. Chrystusa Króla

5. Zawartość wkładki (nazwa materiału uzupełniającego)

fotografie



15. Ławy w nawie kościoła



16. Organy



17. Dzwon

1. Miejscowość **Lubinicko**
2. Gmina **Świebodzin**
3. Województwo **lubuskie**

4. Obiekt (nazwa jak w karcie)
Kościół p.w. Chrystusa Króla

5. Zawartość wkładki (nazwa materiału uzupełniającego)
Plan dobudowy salki katechetycznej (1982 r.)
i aktualny plan kościoła (2004 r.)

