

1. Obiekt

KOŚCIÓŁ filialny p.w. św. Henryka

2. Czas powstania  
1832 r.

3. Miejscowość

KUPIENINO

4. Adres

Kupienino  
66-225 Szczaniec  
nr działki 39/1

5. Przynależność administracyjna

województwo lubuskie  
powiat świebodziński  
gmina Świebodzin

6. Poprzednie nazwy miejscowości

Koppen

7. Przynależność administracyjna  
przed 01.01.1999 r.

województwo zielonogórskie

8. Właściciel i jego adres

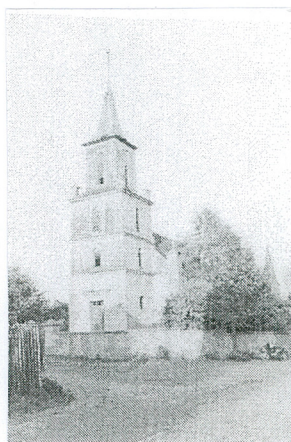
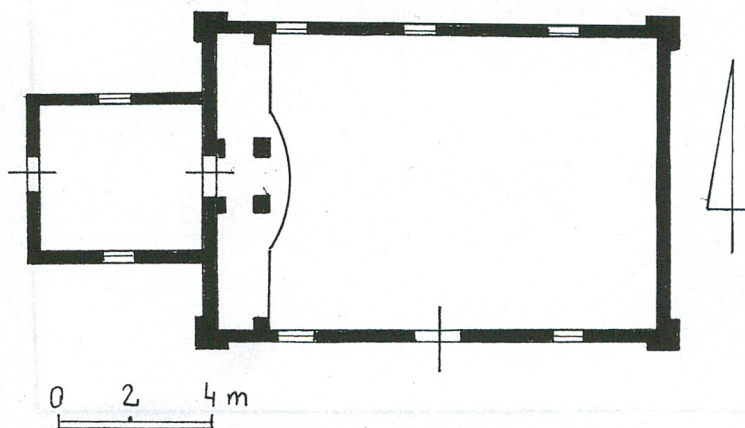
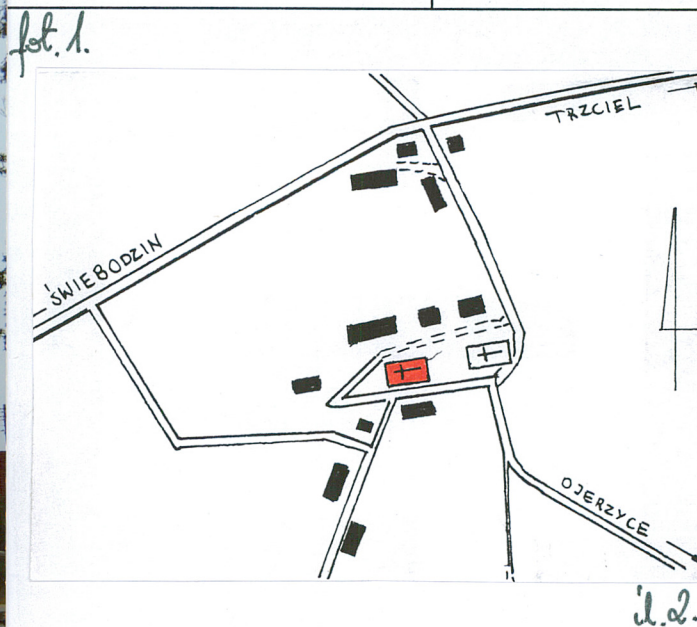
Parafia Rzymsko-Katolicka  
p.w. św. Anny  
w Szcząncu  
tel. 068 341 03 89

9. Użytkownik i jego adres

j.w.

10. Rejestr zabytków

Nr 1036 data 20.03.1964 r.



il. 1.

il. 3.



Historia

Pierwsza wzmianka o wsi Kupienino pochodzi z dokumentu z XIII w., w którym mowa jest o wybudowaniu kościoła z fundacji cystersów z Obry. Początkowo wieś należała do Gniewomira ze Świebodzina – przedstawiciela wielkopolskiego rodu Samsonów. Na początku XV w. książę głogowski Henryk IX przekazał jako lenno część Szczańca oraz Kupienino frankońskiej rodzinie von Walderode. Potwierdzenie tego znajduje się w dokumencie sprzed 1432 r. Przez pewien czas właścicielami Kupienina był ród von Troschke, do którego należała m. in. wieś Smardzewo. Za właściciela Kupienina uchodzi także Caspar von Schlichting z Jezior (1 poł. XVI w.). W 1668 r. Helena von Kalckreuth z Kolesina wyszła za mąż za Adama Schlichtinga, a ich ślub odbył się w Kupieninie. Kościół w Kupieninie w średniowieczu i w czasach nowożytnych podlegał biskupom poznańskim. W XVI w. właściciele Kupienina wraz z mieszkańcami przeszli na luteranizm. Po pokoju westfalskim katolicy odzyskali swoją świątynię. Z powodu złego stanu technicznego, do którego przyczynił się pożar, na miejscu starego kościoła, w 1832 r. wybudowano nowy.

W połowie XIX w., w sąsiedztwie nowego kościoła katolickiego, gmina protestancka wybudowała zbór. Jest to budowla o cechach nawiązujących do klasycystycznych, salowa, z wieżą od zachodu. Po 1945 r. zbór ewangelicki został przejęty przez parafię rzymsko-katolicką. Godne podkreślenia jest to, iż wieś, która liczy sobie tylko 250 mieszkańców, obecnie użytkuje i potrafi zadbać o dwa kościoły!

Obecny kościół filialny p.w. św. Henryka (dawniej katolicki) w sensie formalnym jest obiektem późnoklasycystycznym, salowym, założonym na planie prostokąta, z wieżą od zachodu.

Orientacja. Warunki naturalne:

**Kupienino** jest dużą wsią sołecką, zlokalizowaną w pobliżu drogi międzynarodowej łączącej Poznań – przez Trzciel i Świebodzin – ze Świeckiem (polsko-niemieckie przejście graniczne), ok. 6 km na północny-wschód od Świebodzina (siedziba gminy i powiatu) i ok. 6 km na zachód od miejscowości Szczaniec (siedziba parafii).

Wieś charakteryzuje się czytelnym układem średniowiecznej owalnicy i dwoma użytkowanymi kościołami w jej centrum.

Ewidencjonowany **kościół** znajduje się w zachodniej części nawsia. Teren dawnego cmentarza przykościelnego ogrodzony murem z bramą od zachodu.

Materiał i konstrukcja:

Budynek murowany z cegły na ceglano-kamiennych fundamentach. Ściany murowane z cegły pełnej, tynkowane i malowane z zewnątrz i wewnątrz. Podmurówka o wysokości ok. 40 cm ponad poziom gruntu – tworzy cokół budynku.

**Posadzki i podłogi:** nowa posadzka.

**Sklepienia i stropy:** drewniany, odeskowany, prosty z fasetami.

**Wieżba dachowa i dach:** drewniana, płatwiowo-kleszczowa. Dach wysoki dwuspadowy przełożony ceramiczną dachówką karpiówką ułożoną w tzw. „koronkę”. Obecnie wieża nakryta jest dachem namiotowym.

**Schody:** klatka schodowa znajduje się w kruchcie, prowadzi na emporę chórową i na wyższe kondygnacje wieży. Drewniana, jednobiegowa, łamana z podestami, z prostą balustradą. W dolnej części (do poziomu empory) – pełne stopnie, na wyższe kondygnacje – stopnie tylko z podnóżkiem.

**Stolarka drzwi:** wymieniona na nową drewnianą, naśladującą historyczną.

**Stolarka okienna:** wymieniona na nową drewnianą.

**Rzut:** założony na planie prostokąta, z dostawioną kwadratową wieżą, część prezbiterialna zamknięta prosto. Kościół orientowany. Salowy.

**Bryła:** zwarta, jednokondygnacyjna, nakryta dachem dwuspadowym. Od zachodu dostawiona trójkondygnacyjna wieża zwieńczona dachem namiotowym.

**Elewacja frontowa (zachodnia):** narożniki w formie pseudofilarów zwieńczonych daszkami, gzyms między kondygnacją i trójkątnym szczytem, z wieżą na osi środkowej. Wieża w dolnej części jednoosiowa (wejście główne ujęte w portal), dwie wyższe kondygnacje – trójosiowe: na osi środkowej okno zamknięte łukiem pełnym, flankowane blendami również zamkniętymi łukiem pełnym. Kondygnacje wieży dzieli gzyms.

**Elewacja tylna (wschodnia):** z pseudofilarami na narożach, jednokondygnacyjna, oddzielona gzymsem od trójkątnego szczytu. W szczycie półkoliste okienko.

**Elewacja boczna (południowa):** 3-osiowa, z pseudofilarami na narożnikach, z wejściem na osi środkowej, na pozostałych osiach otwory okienne. Wejście boczne ujęte w portal z pilastrami o płaskorzeźbionych korynckich kapitelach. Gzyms koronujący. **c. d. załącznik nr 1**



14. Kubatura	15. Powierzchnia użytkowa	16. Przeznaczenie pierwotne	17. Użytkowanie obecne
1400 m <sup>3</sup>	170 m <sup>2</sup>	kościół rzymsko-katolicki	kościół rzymsko-katolicki
18. Prace budowlane i konserwatorskie, ich przebieg i dokumentacja  Na pocz. XXI w. z powodu uderzenia pioruna rozebrano górną kondygnację wieży z hełmem. Ponadto odnowiono elewacje i wnętrze kościoła. Uporządkowano teren przykościelny. Ok. 2002 r. wymieniono na nową stolarkę okienną i drzwiową. Prac budowlanych i konserwatorskich nie udokumentowano.		19. Stan zachowania (fundamenty, ściany zewnętrzne, ściany wewnętrzne, sklepienia, stropy, konstrukcje dachowe, pokrycie dachu, wyposażenie i instalacje)  Kościół zachował się w niezmienionej formie, z wyjątkiem wieży, która została obniżona. Stan techniczny budynku jest bardzo dobry.	
		20. Najpilniejsze postulaty konserwatorskie  Kościół wpisany jest do rejestru zabytków woj. lubuskiego i podlega prawnej ochronie konserwatorskiej. Wszelkie prace zabezpieczające i remontowe należy wykonywać zgodnie ze sztuką budowlaną i konserwatorską, po uprzednim uzyskaniu od Lubuskiego Wojewódzkiego Konserwatora Zabytków decyzji administracyjnej zezwalającej na prowadzenie prac.	







1. Miejscowość	<b>KUPIENINO</b>	4. Obiekt (nazwa jak w karcie)		5. Zawartość wkładki (nazwa materiału uzupełniającego)	
2. Gmina	Świebodzin	<b>KOŚCIÓŁ filialny p.w. św. Henryka</b>		c. d. pkt. 13, spis ilustracji i fotografii	
3. Powiat	świebodziński				
4. Województwo	lubuskie				

**c. d. pkt. 13**

*Elewacja boczna (północna):* 3-osiowa, z narożnikami w formie pseudofilarów, na osiach otwory okienne, gzyms podokienny na całej długości elewacji. Gzyms koronujący.

*Wypożyczenie:* z pierwotnego wyposażenia zachował się ołtarz główny, empora chórowa, drewniany strop i klatka schodowa w kruchcie, drzwi prowadzące na emporę.

*Instalacje:* elektryczna, głośnikowa, odgromowa.

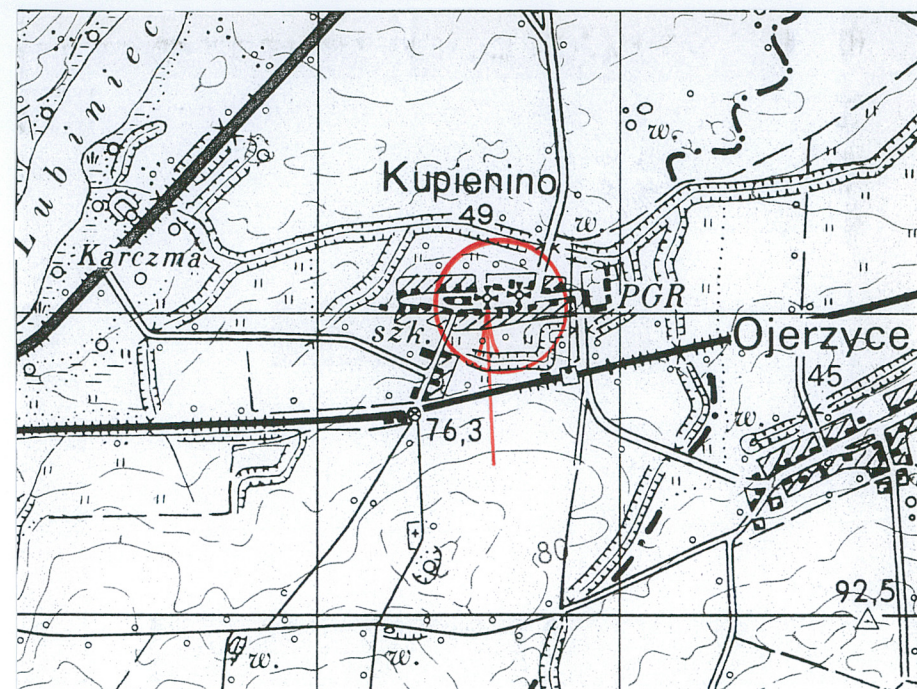
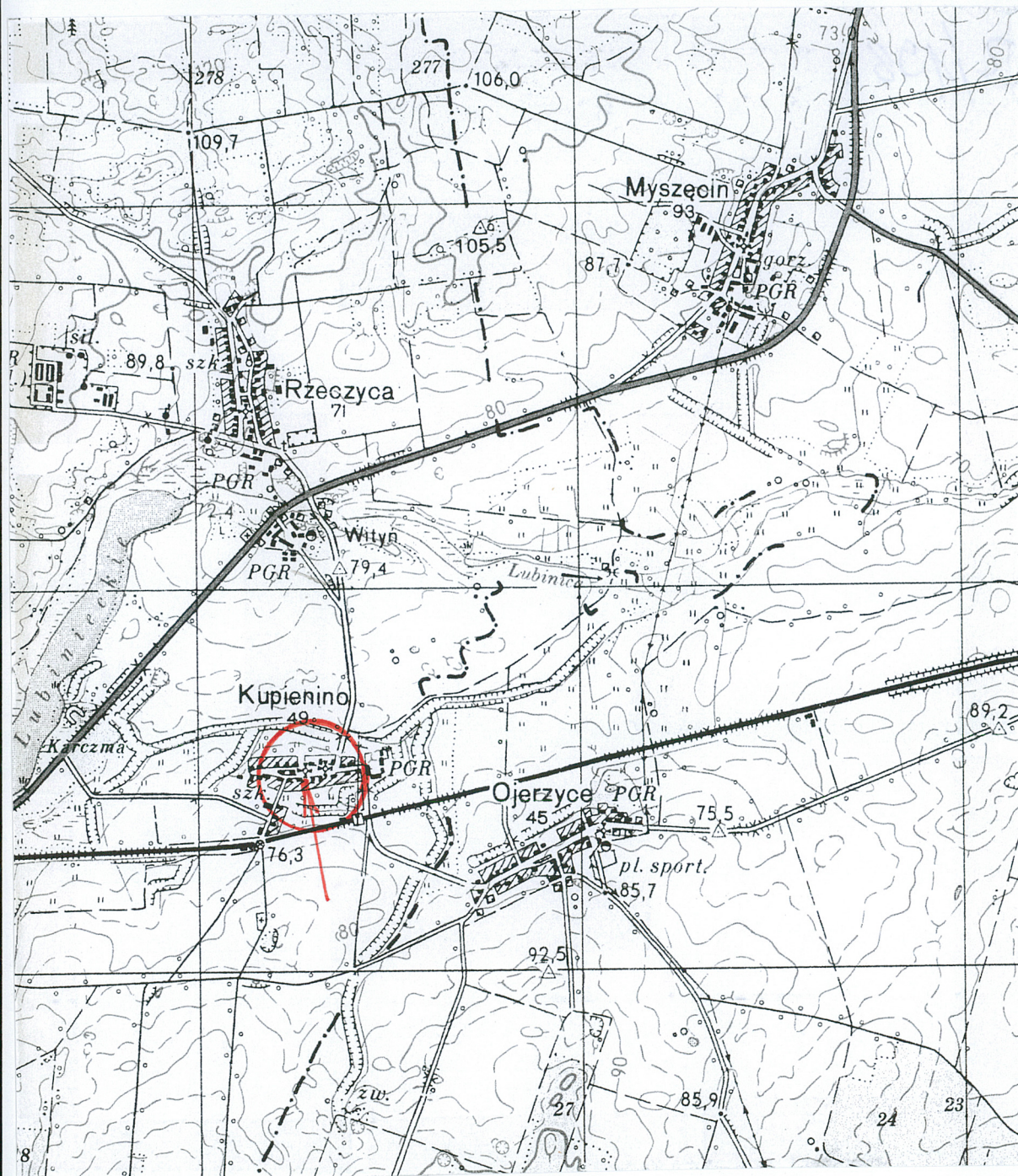
**Spis ilustracji:**

1. Rzut przyziemia kościoła.
2. Plan sytuacyjny.
3. Kserokopia dwóch zdjęć archiwalnych z 1959 r. [w:] karta ewidencyjna tzw. „zielona”.
4. Mapa topograficzna, obręb Świebodzin, 1:25000, 1975-1977/ 1983, Muzeum Lubuskie im. Jana Dekerta w Gorzowie Wlkp.
5. Mapa topograficzna, obręb Świebodzin, 1:50000, 1975-1977/ 1982, Muzeum Lubuskie im. Jana Dekerta w Gorzowie Wlkp.
6. Kserokopia reprodukcji przedwojennej pocztówki [w:] Viele Grüße aus der Heimat. Alte Ansichtskarten erinnern an den Kreis Züllichau-Schwiebus, 1997, s.121.

**Spis fotografii:**

1. Elewacja południowa z wejściem bocznym.
2. Elewacja zachodnia z wieżą i głównym wejściem.
3. Elewacja północna.
4. Widok na elewację wschodnią i północną.
5. Widok na część prezbiterialną.
6. Widok na emporę chórową.
7. Fragment empory chórowej.
8. Główne drzwi wejściowe, widok z zewnątrz.
9. Główne drzwi wejściowe, widok od wewnątrz.
10. Drzwi wewnętrzne, widok z kruchty.
11. Drzwi w elewacji południowej, widok z zewnątrz.
12. Drzwi boczne, widok od wewnątrz kościoła.
- 13.-14. Przykłady nowej stolarki okiennej.
15. Klatka schodowa w kruchcie.
16. Drzwi prowadzące na emporę chórową.
17. Schody prowadzące na wyższe kondygnacje wieży.
18. Otwór okienny na drugiej kondygnacji wieży.
19. Fragment stropu w drugiej kondygnacji wieży.
20. Próg w przejściu między podestem schodów, a emporą.







1. Miejscowość	<b>KUPIENINO</b>	4. Obiekt (nazwa jak w karcie)	5. Zawartość wkładki (nazwa materiału uzupełniającego)
2. Gmina	Świebodzin	<b>KOŚCIÓŁ filialny p.w. św. Henryka</b>	fotografie
3. Powiat	świebodziński		
4. Województwo	lubuskie		



2.



3.



4.

Wkładkę założył mgr Agnieszka Dębska, 2006 r.

Miejsce przechowywania negatywów płyta CD – Wojewódzki Urząd Ochrony Zabytków w Zielonej Górze, ul. Kopernika 1, 65-063 Zielona Góra





5.



6.



7.



1. Miejscowość	<b>KUPIENINO</b>	4. Obiekt (nazwa jak w karcie)		5. Zawartość wkładki (nazwa materiału uzupełniającego)	
2. Gmina	Świebodzin				
3. Powiat	świebodziński	<b>KOŚCIÓŁ filialny p.w. św. Henryka</b>		fotografie	
4. Województwo	lubuskie				



8.



9.



10.

Wkładkę założył mgr Agnieszka Dębska, 2006 r.

Miejsce przechowywania negatywów płyta CD – Wojewódzki Urząd Ochrony Zabytków w Zielonej Górze, ul. Kopernika 1, 65-063 Zielona Góra

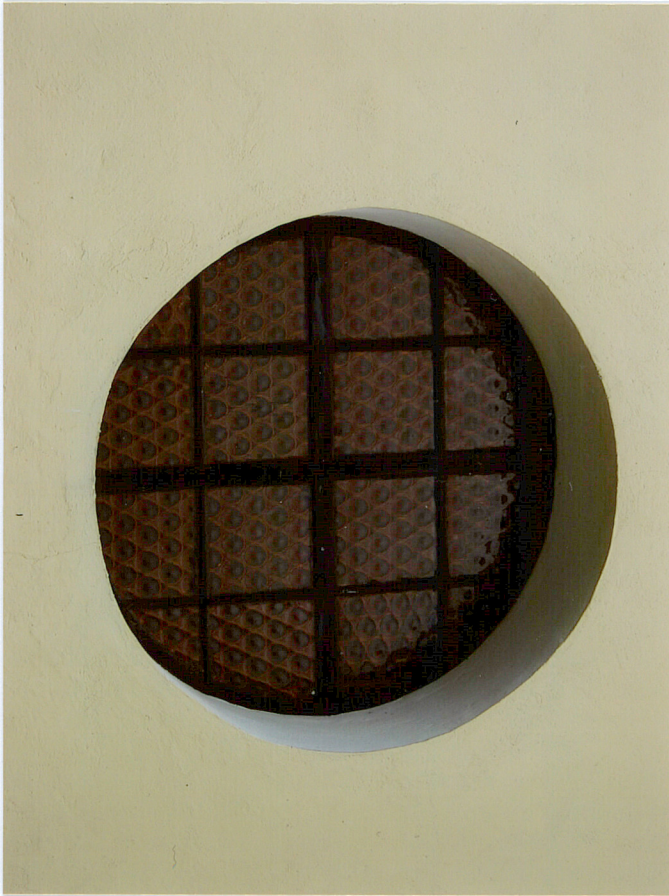




13.



11.



14.



12.



1. Miejscowość	<b>KUPIENINO</b>	4. Obiekt (nazwa jak w karcie)	5. Zawartość wkładki (nazwa materiału uzupełniającego)
2. Gmina	Świebodzin	<b>KOŚCIÓŁ filialny p.w. św. Henryka</b>	fotografie
3. Powiat	świebodziński		
4. Województwo	lubuskie		



15.



16.



17.

Wkładkę założył mgr Agnieszka Dębska, 2006 r.

Miejsce przechowywania negatywów płyta CD – Wojewódzki Urząd Ochrony Zabytków w Zielonej Górze, ul. Kopernika 1, 65-063 Zielona Góra





18.



19.



20.