

1. Obiekt  
264/3 STODOŁA

2. Czas powstania  
II poł. XIX w.

3. Miejscowość  
MYCIELIN



4. Adres  
Mycielin  
67-312 Niegosławice  
nr hipoteczny .....

5. Przynależność administracyjna  
województwo zielonogórskie  
gmina Niegosławice pow. ŻAGAN

6. Poprzednie nazwy miejscowości

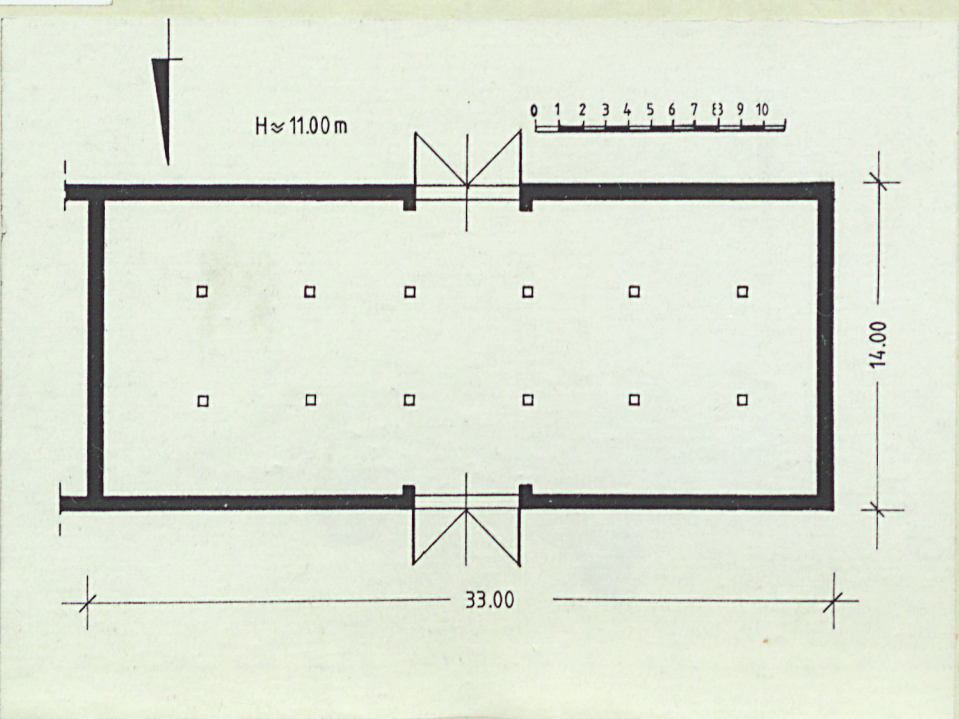
7. Przynależność administracyjna  
1 VI 1975  
województwo Zielonogórskie  
powiat Szprotawa

8. Właściciel i jego adres  
własność prywatna

9. Użytkownik i jego adres  
j.w.

10. Rejestr zabytków:

Nr **7** data .....





12. Autorzy, historia obiektu, określenie stylu

Stodoła wybudowana została prawdopodobnie w II połowie XIX wieku (dokładna data budowy nie jest znana). Wskazuje na to charakter dekoracji architektonicznych elewacji zewnętrznych, rodzaj użytego materiału oraz bryła budynku: prosta, zwarta, zgeometryzowana, nakryta stromym 2-spadowym dachem. Obiekt użytkowany jest nadal jako stodoła.

13. Opis (sytuacja, materiał i konstrukcja, rzut, bryła, elewacje, wnętrze wyposażenie, instalacje)

Stodoła znajduje się w obrębie założenia folwarcznego w Mycielinie, usytuowana w granicach II podwórza gospodarczego (przy kościele). Wraz z budynkiem gospodarczym (spichlerzem?) oraz analogiczną stodołą wyznacza południową pierzeję prostokątnego podwórza. Dłuższymi elewacjami zrócona jest: północną - w kierunku podwórza, południową natomiast przylega do drogi lokalnej, wiejskiej. Przy elewacji wschodniej stodoły znajduje się wjazd na teren podwórza. Ściana zachodnia stodoły graniczy z budynkiem gospodarczym. Stodoła położona jest na terenie hipsometrycznie niezróżnicowanym, w jej otoczeniu nie występuje zielen strukturalna.

MATERIAŁ I KONSTRUKCJA

Ściany: fundamenty kamienne, cokół kamienny zwieńczony gzymsem ceglany, powyżej mur kamienny o wątku cyklopowym, sięgający do wysokości 3/4 budynku; naroże budynku, szczyty elewacji bocznych, obramienia wrót ceglane o wątku krzyżowym; budynek nietynkowany.

Wieżba dachowa: dwupoziomowa, typu rozporowego, na dwóch rzędach stoliców stojących.

Dach: 2-spadowy, na deskowaniu, kryty dachówką karpiówką, podwójnie w "koronkę".

Posadzki: klepisko ziemne.

Otwory drzwiowe: wrota - 2-skrzydłowe, zwieńczone łukiem odcinkowym, skrzydła deskowe, opierzone deskami w układzie diagonalnym, schodzącym się pośrodku, każde skrzydło zawieszone na dwóch zawiasach kasowych, kutych; nadproże i węgary ceglane, nietynkowane.

Otwory wentylacyjne: w murze ceglany, otwory w kształcie 4-liścia, rozmieszczone regularnie, parami.



14. Kubatura  4158 m <sup>3</sup>	15. Powierzchnia użytkowa  462 m <sup>2</sup>	16. Przeznaczenie pierwotne  stodoła	17. Użytkowanie obecne  stodoła
18. Prace budowlane i konserwatorskie, ich przebieg i dokumentacja		19. Stan zachowania (fundamenty, ściany zewnętrzne, ściany wewnętrzne, sklepienia, stropy konstrukcje dachowe, pokrycie dachu, wyposażenie i instalacje)  Fundamenty, ściany zewnętrzne i wewnętrzne - stan zachowania bardzo dobry. Więźba dachowa - stan zachowania dobry. Pokrycie dachu - stan zachowania dobry (nieznaczące ubytki dachówek).	
		20. Najpilniejsze postulaty konserwatorskie	



21. Akta archiwalne (rodzaj akt, numer i miejsce przechowywania)

Schlesisches Guter-Adressbuch , Breslau 1886

- " -

Breslau 1891

- " -

Breslau 1898

- " -

Breslau 1912

- " -

Breslau 1917

- " -

Breslau 1937

Rospond S., Słownik nazw geograficznych Polski

Zach i Płn , Wrocław - Warszawa 1951

24. Uwagi różne

25. Opracował

tekst ..... Piotr Wójcik 1991

.....  
imię, nazwisko, data, podpis

plany, rysunki ..... Piotr Wójcik

.....  
imię, nazwisko, data, podpis

zdjęcia fotogr. ..... Piotr Wójcik

.....  
imię, nazwisko, data, podpis

miejsce przechowania negatywów ..... MNRIPRS Szreniawa

Karta po wypełnieniu podlega ochronie na podstawie przepisów prawa autorskiego

26. Adnotacje o inspekcjach, informacje o zmianach (daty, imiona i nazwiska wypełniających)

27 Załączniki



1. Miejscowość	2. Obiekt (nazwa jak w karcie)	3. Zawartość wkładki (nazwa obiektu lub materiału uzupełniającego)
Mycielin	stodoła	c.d.p.13

Rzut: prostokąt jednotraktowy, wieloprzęsłowy (przęsła wyznaczone są przez stolce); w poprzek budynku symetrycznie umieszczono klepisko przejazdowe.

Bryła: 1-kondygnacyjna, zwarta, nakryta stromym 2-spadowym dachem (o ok. 45° kącie spadku połaci) niepodpiwniczona.

Elewacja frontowa: północna - 1-kondygnacyjna, symetryczna, z centralnie umieszczonymi wrotami przejazdowymi oraz regularnie rozłożonymi otworami wentylacyjnymi, całość wieńczy gzyms koronujący 2-schodkowy.

Elewacja tylna: południowa - analogiczna do elewacji północnej.

Elewacja szczytowa: wschodnia - 1-kondygnacyjna z rytmicznie, regularnie rozmieszczonymi otworami wentylacyjnymi, trójkątny szczyt elewacji ozdobiony dekoracyjnie ułożonymi ceglami w kształcie regularnie rozmieszczonych prostokątów zwieńczonych trójkątem z krzyżem łacińskim; pomiędzy nimi umieszczone romby; elewacja podzielona gzymsem kordonowym, ceglanym 3-stopniowym.

Elewacja szczytowa: zachodnia - niewidoczna, przylega do sąsiedniego budynku.

Wnętrze: jednoprzestrzenne, z jednym klepiskiem przejazdowym w poprzek budynku.

Wyposażenie: brak.

Instalacje: odgromowa.

Wkładkę założył: P.W.  
(Imię, nazwisko, data)

Miejsce przechowywania negatywów: MNRiPRS Szreniawa



# SPIS FOTOGRAFII

1. Fragment elewacji południowej oraz elewacji wschodniej
2. Elewacja frontowa północna
3. Elewacja wschodnia
4. Wrota elewacji południowej
5. Otwory wentylacyjne i gzyms wieńczący
6. Widok ogólny wieżby
7. Dwa rzędy stolców
8. Fragment dolnego poziomu wieżby
9. Fragment wieżby



1. Miejscowość

Mycielin

2. Obiekt (nazwa jak w karcie)

stodoła

3. Zawartość wkładki (nazwa obiektu lub materiału uzupełniającego)

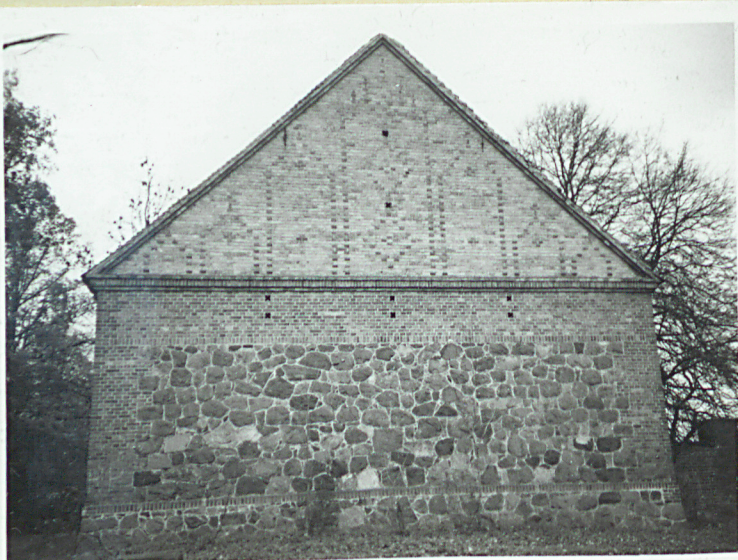
foto



2.



4.



3.



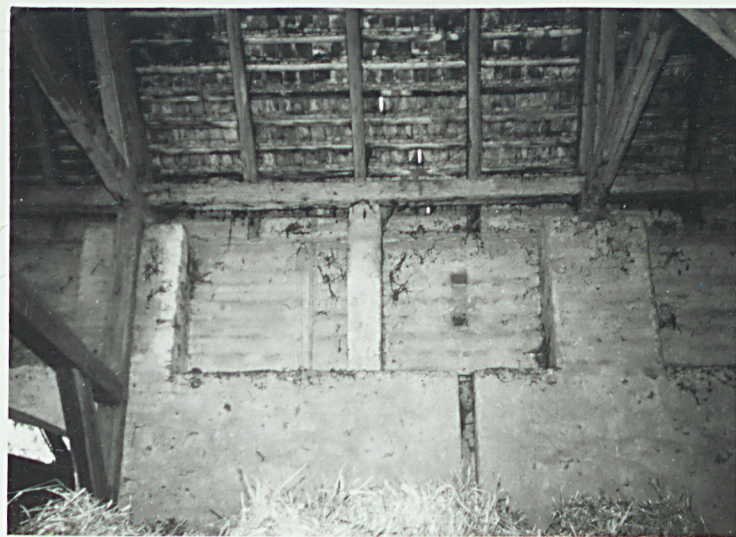
7zór ODZ 1978 r.

51





6.



8.



7.



5.



1. Miejscowość

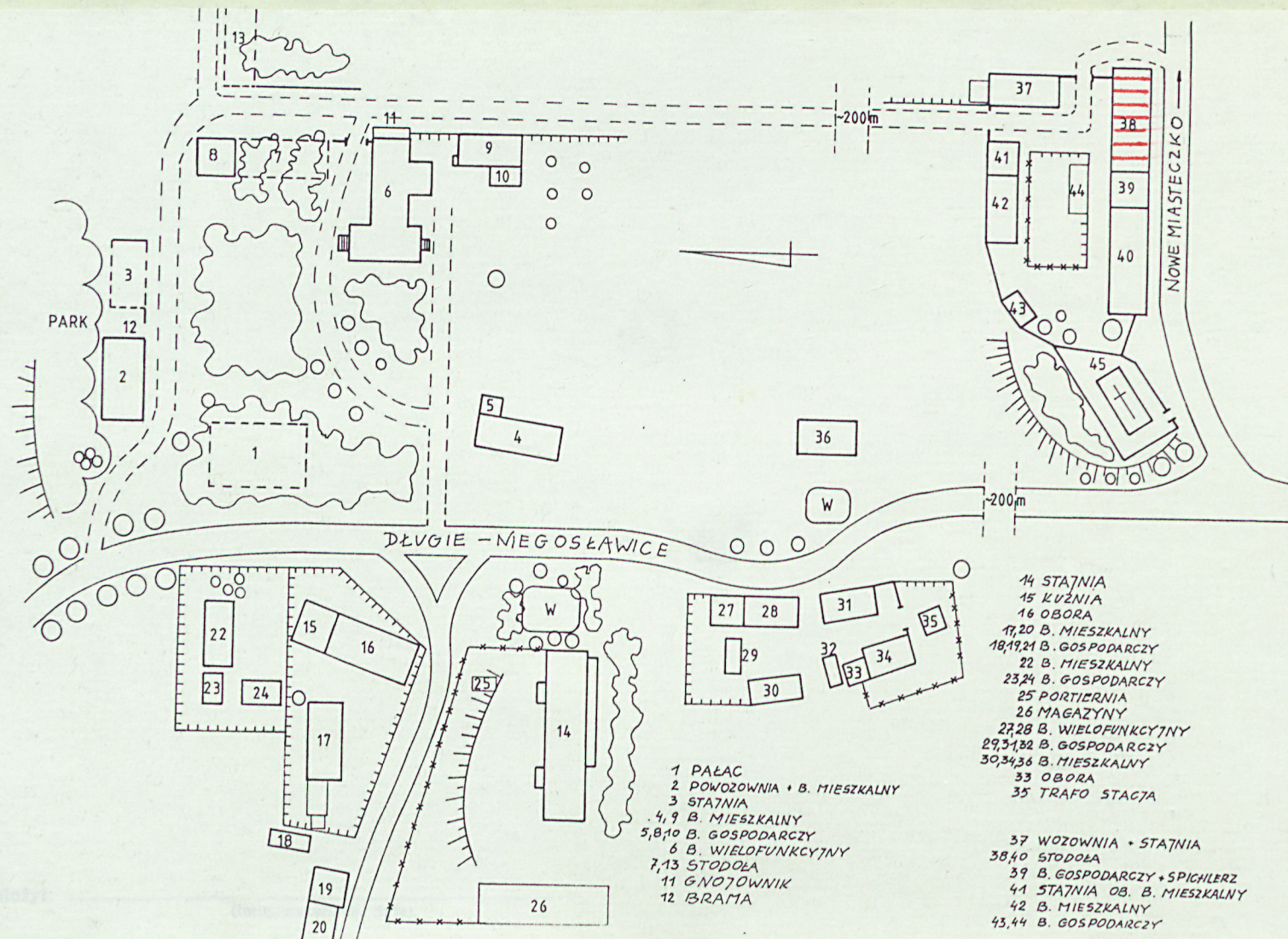
MYCIELIN

2. Obiekt (nazwa jak w karcie)

STODOŁA

3. Zawartość wkładki (nazwa obiektu lub materiału uzupełniającego)

PLAN SYTUACYJNY



Wkładkę z

Miejsce przechowywania negatywu