

1. Obiekt

D W O R

2. Czas powstania

XIXw.

pocz.XXw.

3. Miejscowość

G R O D Z I S Z C Z E

4. Adres

Grodziszczce nr 36

66-200 Świebodzin  
nr hipoteczny

5. Przynależność administracyjna

województwo zielonogórskie

gmina Świebodzin

pow. ŚWIEBODZIN

6. Poprzednie nazwy miejscowości

Gräditz

7. Przynależność administracyjna  
przed 1 VI 1975

województwo zielonogórskie

powiat Świebodzin

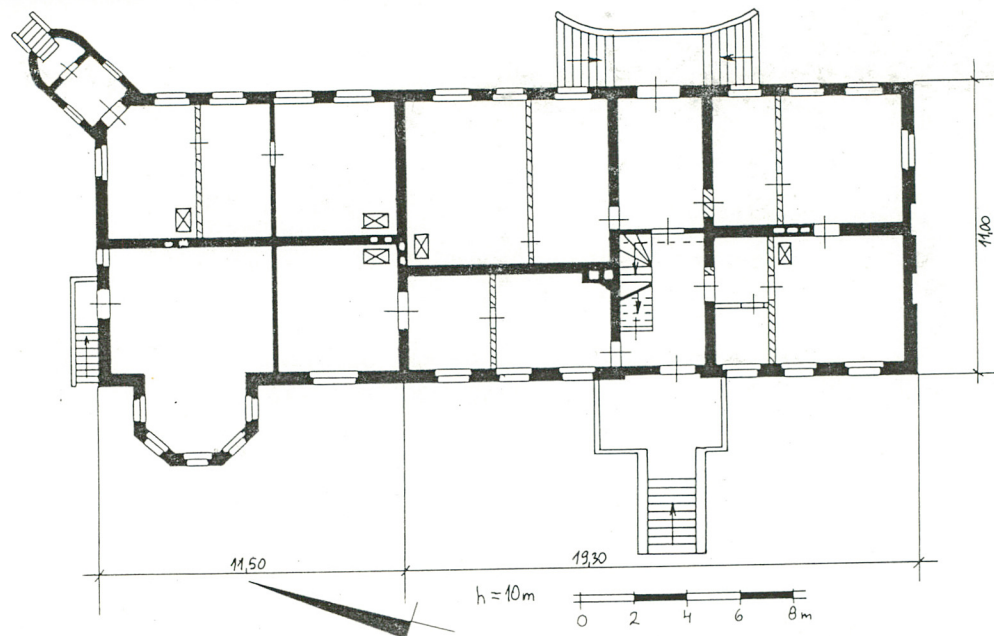
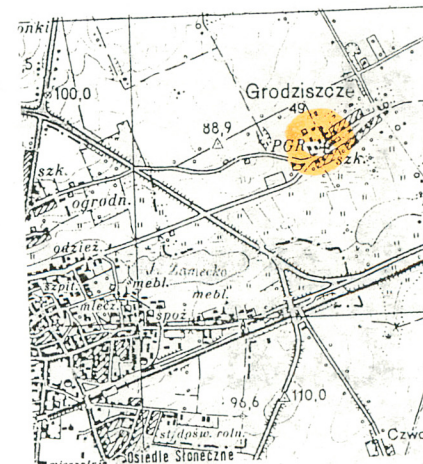
8. Właściciel i jego adres

Agencja Własności Rolnej Skarbu  
Państwa O.T. Zielona Góra  
ul.Podgórna 9B  
65-424 Zielona Góra

9. Użytkownik i jego adres

M.Bak, M.Zientarski  
Gmiont, Dudziak, Marciniak  
Grodziszczce nr 36  
66-200 Świebodzin

10. Rejestr zabytków





Dwór wzniesiony został prawdopodobnie w 1 poł. XIXw. a następnie w 1 lub 2 ćw. XXw. rozbudowany o część północną. Pierwotnie wzdłużne elewacje dworu były symetryczne - 7-osiove z drzwiami na osi symetrii w elewacji pn.wsch. oraz prawdopodobnie także w elewacji pd.zach. W początku XXw. do starego dworu została dobudowana nowa część a wewnątrz starej części zostało poszerzone, między innymi poszerzona została powierzchnia mieszkalna na poddaszu. Z początku XXw. pochodzi zachowana do czasów obecnych stolarka drzwiowa zewnętrzna i częściowo wewnętrzna oraz częściowo stolarka okienna i schody na piętro. Prawdopodobnie w ramach przebudowy całkowicie przekształcona została sień i przebudowany taras przy elewacji pd.zach.

Dwór "1" usytuowany jest na pd.zach. krańcu podwórza folwarcznego przy głównym wjeździe na teren podwórza. Elewacjami szczytowymi ustawiony na linii pn.zach.-pd.wsch. frontem skierowany na pd.zach. w kierunku pozostałości niewielkiego parku, elewacją tylną zwrócony do wnętrza podwórza folwarcznego.

#### Materiał, konstrukcja, technika:

ściany - na kamiennym oraz ceglanym (w nowszej części budynku) cokole, wzniesione z cegły, otynkowane; wewnętrzne ściany poddasza szkieletowe - mur pruski;

stropy - w piwnicy sklepienia kolebkowe i stropy odcinkowe, w pomieszczeniach ponad piwnicami belkowe z podsufitką z kołków i gliny oraz z desek i trzciny;

więźba - krokwiowo-jętkowa wsparta dodatkowo stolcami, zabudowana wskutek utworzenia mieszkalnego poddasza;

dach - kryty dachówką karpiówką podwójnie; wystawka i ganek - papą;

podłogi - w piwnicy posadzka ceglana, w sieni podłoga z desek i lastriko, w pomieszczeniach mieszkalnych podłoga z szerokich desek malowana olejną farbą, parkiety przedwojenne częściowo przykryte wykładziną;

schody zewnętrzne - kamienne, betonowe, ceglane ocementowane;

schody wewnętrzne - do piwnicy ceglane z betonową wylewką zabiegowe, na poddasze drewniane policzkowe zabiegowe z podestami;

okna - drewniane skrzynkowe ze ślemieniem i słupkiem dwudzielne, w części otworów okiennych nowa stolarka;

drzwi zewnętrzne - 2-skrzynkowe ramowe z nadświetlami, 1-skrzydłowe płycinowe, do piwnicy 1-skrzydłowe deskowo-listwowo-zastrzałowe;

drzwi wewnętrzne - ramowe, płycinowe częściowo przeszklone oraz nowe drzwi płytowe.

#### Rzut, kształt, bryła:

obiekt założony na rzucie prostokąta, podpiwniczony, parterowy z mieszkalnym poddaszem, nakryty dachem naczółkowym z wystawkami w jego połaciach; bryła prostopadłościenna ożywiona nieregularnie rozmieszczonymi ryzalitami i gankami; układ wnętrza nieregularny - dwu- oraz półtoratraktowy.

#### Elewacje:

południowo-zachodnia - 9-osiova z 5-bocznym ryzalitem przy narożu pn. przechodzącym ponad połacią dachu w 1-kondygnacyjną wieloboczną wieżyczkę, z obszernym gankiem poprzedzonym szerokimi schodami i

14. Kubatura	15. Powierzchnia użytkowa	16. Przeznaczenie pierwotne	17. Użytkowanie obecne
ok. 2500 m <sup>3</sup>	ok. 800 m <sup>2</sup>	dwór	dom wielorodzinny
18. Prace budowlane i konserwatorskie, ich przebieg i dokumentacja		19. Stan zachowania (fundamenty, ściany zewnętrzne, ściany wewnętrzne, sklepienia, stropy, konstrukcje dachowe, pokrycie dachu, wyposażenie i instalacje)	
<ul style="list-style-type: none"> <li>- założenie wtórnych ścian działowych,</li> <li>- wymiana części stolarki okiennej i drzwiowej,</li> <li>- zamurowanie jednego z otworów okiennych w ryzalicie elewacji pd.zach.</li> <li>- dostawienie wtórnych schodów do wtórnie wykutych drzwi w elewacji szczytowej pn.zach;</li> </ul>		<ul style="list-style-type: none"> <li>- dwór zachował dawną bryłę, część detali zdobniczych elewacji, część dawnej stolarki okiennej i drzwiowej,</li> <li>- wewnątrz zostało częściowo przekształcone - zwiększona liczba pomieszczeń poprzez ustawienie wtórnych ścianek działowych</li> <li>- stan techniczny dworu pogarsza się: ubytki w pokryciu dachu, zawilgocenia murów, zaniedbane tynki elewacyjne, zerwane schody zewnętrzne przy elewacji pd.zach., zaniedbane wnętrza;</li> </ul>	
		20. Najpilniejsze postulaty konserwatorskie	
		<ul style="list-style-type: none"> <li>- konieczne osuszenie murów, założenie nowych rynien i rur spustowych, naprawa ubytków w pokryciu dachu, odnowienie tynków elewacyjnych</li> </ul>	



21. Akta archiwalne ( rodzaj akt, numer i miejsce przechowywania

22. Bibliografia

23. Źródła ikonograficzne i fotografia ( rodzaj, miejsca przechowywania, sygnatury)

24. Uwagi różne

25. Opracował

tekst Joanna Skworz, Jacek Kaczurba 1997

imię, nazwisko, data, podpis

plany, rysunki Joanna Skworz, Jacek Kaczurba 1997

imię, nazwisko, data, podpis

zdjęcia fotograficzne Joanna Skworz, Jacek Kaczurba 1997

imię, nazwisko, data, podpis

miejsce przechowywania negatywów Muzeum Narodowe Rolnictwa w Szreniawie

Karta po wypełnieniu podlega ochronie na podstawie przepisów prawa autorskiego

26. Adnotacje o inspekcjach, informacje o zmianach (daty, imiona i nazwiska wypełniających)

27. Załączniki

4 wkładki



1. Miejscowość	2. Obiekt (nazwa jak w karcie)	Zawartość wkładki (nazwa obiektu lub materiału uzupełniającego)
Grodziszczce	dwór "1"	dok pkt 13, wykaz zdjęć, plan sytuacyjny

dok\_pkt\_13:

wystawką nad gankami zaznaczającymi pierwotnie oś symetrii elewacji (przed rozbudową dworu); na osiach wysokie prostokątne otwory okienne wsparte na szerokim otynkowanym gzymsie kordonowym, w partii cokołu otwory okienne piwnicy częściowo zasłonięte deskami; elewacja zwieńczona gzymsem podokapowym; północno-wschodnia - 11-osiowa, z półokrągłym ryzalitem poprzedzonym schodami na szczycie pn., z gankiem podkreślającym dawną oś symetrii elewacji, a obecnie umieszczonym asymetrycznie na czwartej osi od pld., na osiach otwór drzwiowy i okienne w partii parteru i piwnicy, w połaci dachu wbudowana 1-kondygnacyjna wystawka mieszcząca 6 otworów okiennych i 1 blendę. gzymsy jak w elewacji pd.zach.; południowo-wschodnia - w partii przyziemia i parteru 3-osiowa z otworami okiennymi i blendami obwiedzionymi tynkowanymi opaskami, w partii poddasza 4-osiowa z dwoma prostokątnymi otworami okiennymi pośrodku i dwoma półkolistymi otworami po bokach, wszystkie otwory w tynkowych opaskach, dwa środkowe wsparte na odcinku gzymsu, naroża elewacji flankowane pilastrami podzielone horyzontalnie gzymsami; północno-zachodnia - podobna do południowo-wschodniej ze śladami przebudowy otworów okiennych i wtórnie dostawionymi schodami do nowego otworu drzwiowego usytuowanego w miejscu pierwotnego okna, naroża niegdyś ujęte pilastrami z których obecnie zachowane tylko głowy w kształcie odcinków gzymsu.

Wnętrze:

przebudowane w okresie międzywojennym oraz po 1945r. Obecnie nie jest możliwe ustalenie dawnych funkcji poszczególnych pomieszczeń. Pierwotnie na parterze znajdowała się centralnie usytuowana przelotowa sień, po obu stronach której znajdowały się po dwa (?) pomieszczenia mieszkalne połączone wewnętrznymi przejściami, poddasze nie miało charakteru mieszkalnego. Po rozbudowie dworu zmienił się układ wnętrza - w sieni podzielonej na dwa odrębne pomieszczenia wmontowane zostały szerokie schody na poddasze, w którym wydzielono szereg mieszkalnych pokoi tworząc rodzaj piętra (pierwotnie pomieszczenia mieszkalne mogły mieścić się jedynie w szczytach poddasza). Dobudowana nowsza część budynku - o układzie dwutraktowym miała połączenie wewnętrznymi drzwiami ze starą częścią dworu oraz odrębne zewnętrzne wejście od strony podwórza, możliwe iż w części z odrębnym wejściem znajdowała się kancelaria właściciela. Prawdopodobnie w trakcie pd.zach. nowszej części dworu znajdowały się pomieszczenia reprezentacyjne (salon w pomieszczeniu z pięciobocznym ryzalitem od strony parku?).

Instalacje: elektryczna, wodno-kanalizacyjna, piece, odgromowa.

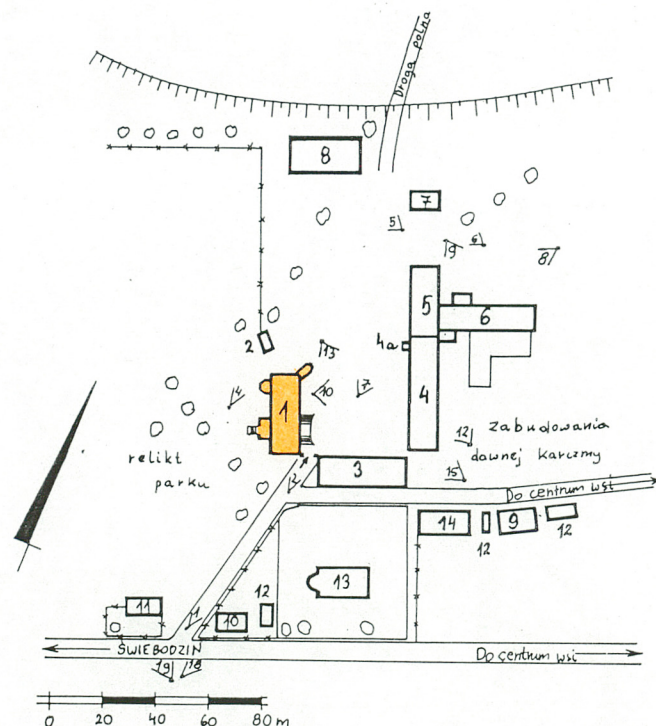
Wkładkę założył: Joanna Skworz, Jacek Kaczurba 1997r.  
(imie, nazwisko, data)

Miejsce przechowywania negatywów: Muzeum Narodowe Rolnictwa w Szreniawie.



wykaz zdjęć:

1. elewacja pd.zach.
2. elewacja pn.wsch.
3. elewacja pd.wsch.
4. elewacja pn.zach.
5. detal schodów na ganek przy elewacji ogrodowej pd.zach.
6. otwór okienny - widok od zewnątrz
7. j.w. - widok od wewnątrz
8. drzwi wejściowe w elewacji pd.zach.
9. wnętrze sieni z wtórnie założonymi schodami - widok na zach.
10. wnętrze sieni - widok na wsch., wtórnie założone drzwi w podzielonej na dwie części sieni
11. sień, drzwiczki do paleniska pieca znajdującego się w pomieszczeniu mieszkalnym sąsiadującym z sienią
12. ozdobne drzwi zachowane w jednym z mieszkań
13. zlew na korytarzu poddasza
14. fragment wnętrza piwnicy pod nowszą częścią dworu



Legenda:

1. dwór ob.dom nr 36
2. budynek gospodarczy
3. stajnia i chlewnia ob.budynek ogólnoinwentarski
4. stodoła z magazynem ob.budynek gospodarczy
- 4a. waga
5. stodoła ob.nieueżytkowana
6. obora ob.nieueżytkowana
7. kuźnia i stolarnia ob. w ruinie
8. stodoła
9. dom robotników folwarcznych ob.dom nr 50
- 10.j.w. ob.dom nr 47
- 11.j.w. ob.dom nr 40
12. chlewiki
13. kościół
14. szkoła lub pastorówka ob.dom mieszkalny



1. Miejscowość	2. Obiekt (nazwa jak w karcie)	Zawartość wkładki (nazwa obiektu lub materiału uzupełniającego)
Grodziszczce	dwór "1"	zdjęcia



2



3

Wkładkę założyli: **Joanna Skworz, Jacek Kaczurba** 1997r.  
(imie, nazwisko, data)

Miejsce przechowywania negatywów: Muzeum Narodowe Rolnictwa w Szreniawie.





4



5



1. Miejscowość Grodziszczce	2. Obiekt (nazwa jak w karcie) dwór "1"	Zawartość wkładki (nazwa obiektu lub materiału uzupełniającego) zdjęcia
--------------------------------	--------------------------------------------	----------------------------------------------------------------------------



6



7

Wkładkę założył: Joanna Skworz, Jacek Kaczurba 1997r.  
(imie, nazwisko, data)

Miejsce przechowywania negatywów: Muzeum Narodowe Rolnictwa w Szreniawie.





8



9



1. Miejscowość	2. Obiekt (nazwa jak w karcie)	Zawartość wkładki (nazwa obiektu lub materiału uzupełniającego)
Grodziszcze	dwór "1"	zdjęcia



10



11

Wkładkę założył: Joanna Skworz, Jacek Kaczurba 1997r.  
(imię, nazwisko, data)

Miejsce przechowywania negatywów: Muzeum Narodowe Rolnictwa w Szreniawie.





12



13



14