

A B C D E F G H I J K L Ł M N O P R S T U V W X Y Z

Nr

LUBUSKIE

5066

1. Obiekt

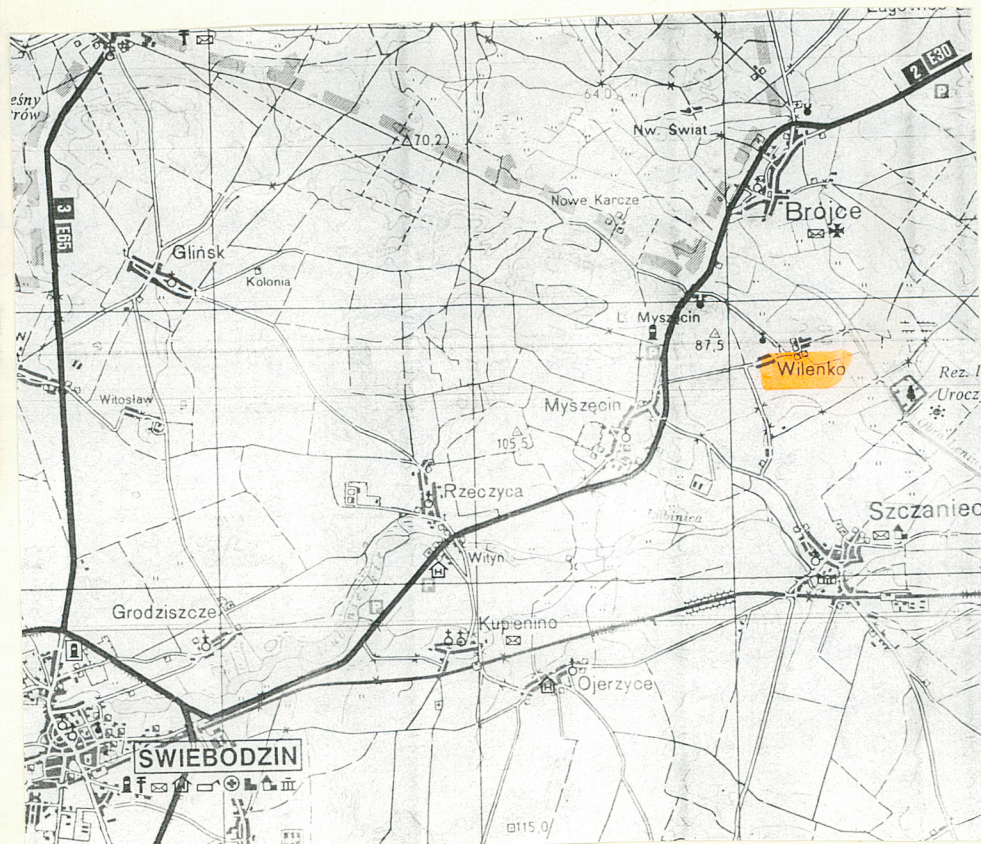
K A P L I C A p.w. Najdroższej Krwi Pana Jezusa

2. Czas powstania

1934 rok

3. Miejscowość W I L E N K O

11. Zdjęcia, rzut, przekrój, sytuacja, orientacja



4. Adres Wilenka
66-225 Szczaniec

nr hipoteczny

5. Przynależność administracyjna
województwo zielonogórskie

gmina Szczaniec

pow. ŚWIEBODZIN

6. Poprzednie nazwy miejscowości

Z i o n

7. Przynależność administracyjna
przed 1 VI 1975

województwo zielonogórskie

powiat Świebodzin

8. Właściciel i jego adres
Parafia Rzymsko-Katolicka
p.w. św. Anny
66-225 Szczaniec

9. Użytkownik i jego adres

j.w.

10. Rejestr zabytków

Nr data

Wilenko jest niewielką osadą położoną między Szczañcem a Brójcami, kilka kilometrów na wschód od Myszęcina. Kaplica wzniesiona została w niewielkim oddaleniu od zespołu pałacowo-parkowo-folwarcznego /obecnie pałac nie istnieje/, po zachodniej stronie parku, przy drodze prowadzącej do trasy E-30.

Kaplica otoczona jest niewielkim cmentarzem, usytuowana w jego centralnej części na osi wejścia. /na terenie tym zachowały się relikty nagrobków niemieckich min. z 1934 roku oraz groby powojenne, cmentarza pełni swoją funkcję nadal/.

Kaplica wzniesiona została na rzucie prostokąta o wymiarach 7,30m x 4,50m.

Na wysokiej ceglanej podmurówce wykonano drewnianą konstrukcję ścian z bali w układzie zrębowym. Całość przekrywa dach dwuspadowy pokryty dachówką ceramiczną karpiówką. Od strony frontowej zadaszenie przesunięte jest na szerokość ok. 2 m tworząc podcień poprzedzający wejście główne do kaplicy. Wsparty jest ona na czterech drewnianych słupach z prostą dekoracją snycerską. Wejście poprzedzają dwa ceglane stopnie na całej szerokości fasady. Bryłę kaplicy wzbogaca sygnaturka wieżyczki przekrytej namiotowym daszkiem /krytym dachówką karpiówką/. Jest ona na kalenicy dachu przy jego zachodnim skraju, bezpośrednio nad wejściem. Wieżyczka jest drewniana, na rzucie kwadratu, od zewnątrz oszalowana. Szalunek występuje ponadto w szczycie wschodnim i zachodnim kaplicy. Wejście główne umieszczono na osi od strony zachodniej, zachowane drzwi dwuskrzydłowe, klepkowe z okuciami stanowią oryginalne wyposażenie obiektu. Kaplicę doświetlają otwory okienne w jej bocznych ścianach, w których osadzono po trzy kwadratowe okienka, zdobione krzyżującymi się diagonalnie szprosami /stanowią one pierwotne wyposażenie obiektu/. We wnętrzu zachowała się ceglana posadzka oraz krucyfiks na ścianie wschodniej.

Obiekt wyposażony jest w instalację elektryczną.

W XIX wieku osada należała do kompleksu dóbr myszęcińskich, w skład którego wchodziły również folwarki tzw. Nowy i leśny. Właścicielem rozległego majątku był dr Paul Ernst Jablonsky.

Nabył on te ziemie w 1842 roku po sprzedaży swych dóbr w okręgu słu-bickim.

Do nowej posiadłości przeprowadził się w 1847 roku po uprzedniej przebudowie pałacu w Myszęcinie w stylu neoklasycystycznym. Tam też założył w tym samym czasie park o charakterze krajobrazowym.

Założenie pałacowo-parkowo-folwarczne w sąsiednim Wilenku powstało w końcu XIX wieku i jest już przypuszczalnie realizacją następcy Jablonskiego. Pozostający w okresie powojennym pałac rozebrany został ostatecznie w latach 70-tych. Z ówczesnego założenia zachowała się część obiektów folwarcznych oraz starodrzew mocno już zaniedbanego parku.

Przypuszczalnie z inicjatywy właściciela majątku wzniesiona została oryginalna pod względem budulca na tym terenie i w tym czasie - kaplica cmentarna. Otaczające je relikty ponemieckich nagrobków datowane są podobnie jak kaplica na 1934 rok. Analiza architektoniczna obiektu wskazuje na ten czas powstania

14. Kubatura 110 m ³	15. Powierzchnia użytkowa 24,3 m ²	16. Przeznaczenie pierwotne kaplica cmentarna	17. Użytkowanie obecne sakralne /kościół filialny/
18. Prace budowlane i konserwatorskie, ich przebieg i dokumentacja W obiekcie od czasu jego powstania prowadzone były jedynie bieżące remonty: w końcu lat 80-tych założono instalację elektryczną, wykonano rynny i rury spustowe, pomalowano całą kaplicę wg. relacji mieszkańców - zgodnie z jej pierwotną kolorystką /ściany czarno-brązowe, słupy i drzwi od środka stalowoszare/. W 1995 roku przełożono pokrycie dachu.		19. Stan zachowania (fundamenty, ściany zewnętrzne, ściany wewnętrzne, sklepienia, stropy, konstrukcje dachowe, pokrycie dachu, wyposażenie i instalacje) Stan zachowania elementów konstrukcyjnych ścian obwodowych /bali drewnianych/ stosunkowo dobry, niemniej miejscami widoczne są ślady zaatakowania drewna przez spuszczela. Dachówka zlasowana wymaga wymiany na nową. Szalunek szczytów i ścian wieżyczki - wymaga konserwacji. Ceglana podmurówka i schody wymagają miejscami uzupełnienia spoinowania i wymiany cegieł. Stolarka drzwiowa, okienna i wnętrze - stan dobry. Stan rynien i rur spustowych - zły, wymagają wymiany.	
		20. Najpilniejsze postulaty konserwatorskie Poddać konserwacji drewniane elementy ^{konstrukcyjne} obiektu stosując preparaty owadobójcze. Wymienić rynny i rury spustowe, wykonać nowe pokrycie dachu z dachówki ceramicznej karpiówki.	

21. Akta archiwalne (rodzaj akt, numer i miejsce przechowywania)

24. Uwagi różne

22. Biblioteka

1. Berghans, Landbuch der Mark Brandenburg und des Mark Grafthums Nieder Lansitz in der Mitte des 19 J., 1856r
2. St. Kowalski, Zabytki woj. zielonogórskiego, Zielona Góra 1978
3. Ewidencja parku w Wilenku, oprac. A. Gondek, A. Kwaśnicki, Zielona Góra 1981 /m-pis w archiwum PSOZ w Zielonej Górze/

23. Źródła ikonograficzne i fotografia (rodzaj, miejsce przechowywania, sygnatury)

brak

25. Opracował

tekst mgr Barbara Bielinis-Kopeć

imię, nazwisko, data, podpis

plany, rysunki j.w.

imię, nazwisko, data, podpis

zdjęcia fotogr. j.w.

XI 1997

imię, nazwisko, data, podpis

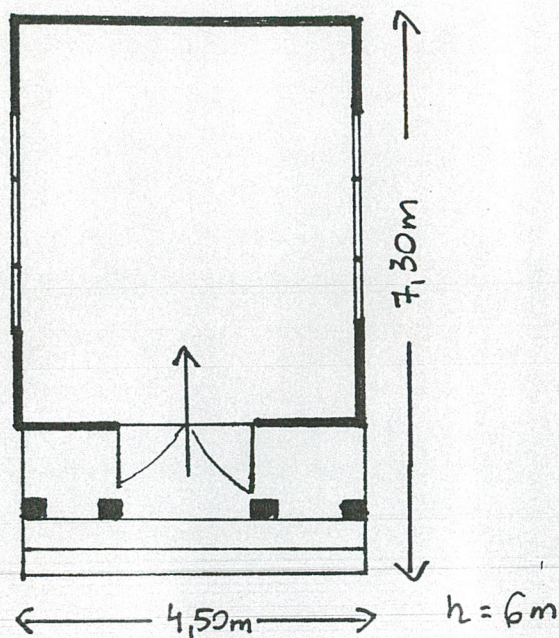
miejsce przechowywania negatywów archiwum PSOZ w Zielonej Górze

KARTA PO WYPEŁNIENIU PODLEGA OCHRONIE NA PODSTAWIE PRZEPISÓW PRAWA AUTORSKIEGO

26. Adnotacje o inspekcjach, informacje o zmianach (daty, imiona i nazwiska wypełniających)

27. Załączniki

1. Miejscowość <u>WILENKO</u>	4. Obiekt (nazwa jak w karcie)	5. Zawartość wkładki (nazwa materiału uzupełniającego)
2. Gmina <u>Szczaniec</u>	Kaplica p.w. Najdroższej Krwi	rzut przyziemia, dokumentacja fot.
3. Województwo <u>zielonogórskie</u>	Pana Jezusa	



Skala 1:100



Wkładkę założył: B. Bielinis-Kopeć

(imię, nazwisko, data)

Miejsce przechowywania negatywów:

