

3254  
LUBUSKIE

1. Obiekt  
256(2) **WIELKIE**  
**BUDYNEK PENITENCJARNY**

2. Czas powstania  
1.80-90-te XIX w.

3. Miejscowość **M I Ę D Z Y R Z E C Z**  
nr hipoteczny .....

4. Adres **ul. Wojska Polskiego 7**  
**66-300 Międzyrzecz**

nr hipoteczny .....

5. Przynależność administracyjna  
województwo **gorzowskie**  
gmina **Międzyrzecz**  
**pow. M I Ę D Z Y R Z E C Z**

6. Poprzednie nazwy miejscowości  
**Meseritz**

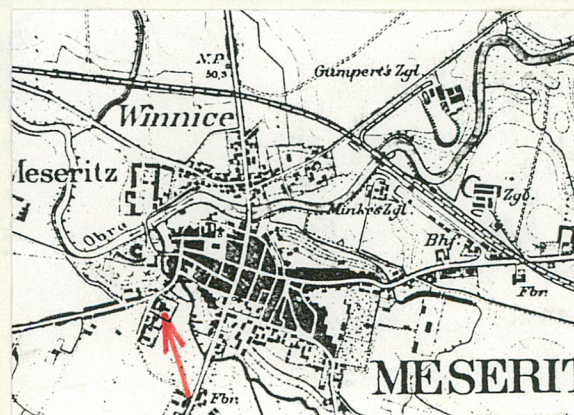
7. Przynależność administracyjna  
przed 1.VI.1975  
województwo **zielonogórskie**  
powiat **Międzyrzecz**

8. Właściciel i jego adres  
**Areszt Sledczy**  
**ul. Wojska Polskiego 7**  
**66-300 Międzyrzecz**

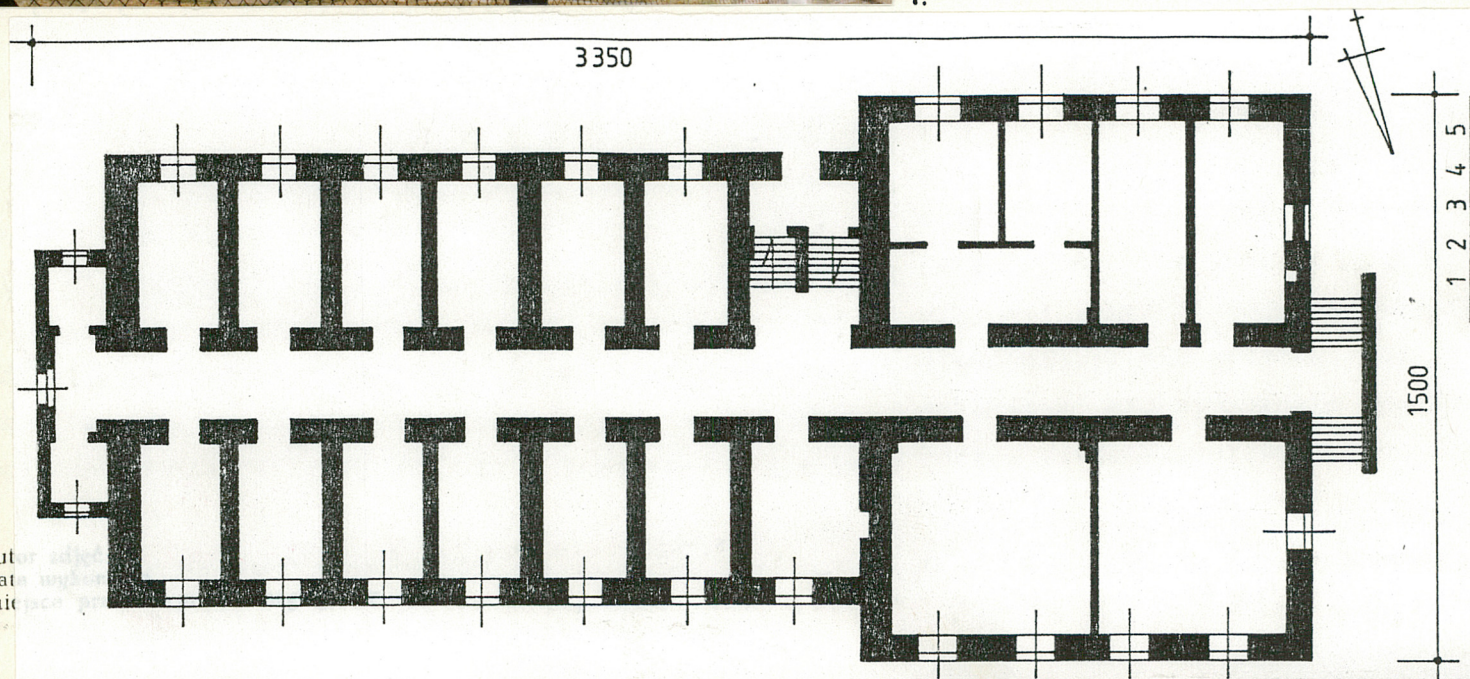
9. Użytkownik i jego adres  
**Areszt Sledczy**  
**ul. Wojska Polskiego 7**  
**66-300 Międzyrzecz**

10. Rejestr zabytków

Nr **E-55** data **5.02.2002**



1.



aut  
data  
mie



12. Autorzy, historia obiektu, określenia stylu.

### M i ę d z y r z e c z

1259 r. lokacja miasta; 1485 r. - przeniesienie z prawa polskiego na magdeburskie; od 1581 r. urząd burmistrza; XIV-XVII w. ważny ośrodek rzemieślniczo-handlowy; XV-XVIII w. niezmiennosc układu przestrzennego; 1792 r. reforma prawa miejskiego; 1833 r. pruska ordynacja miejska; ratusz miejski wzniesiony w 1581 r. (3 pożary), odbudowany w 1813 r.

Brak informacji o dacie budowy i budowniczych zespołu sądowo-więziennego. W opisie Międzyrzecza z lat 80-tych XIX w. wymienia się instytucję sądu mieszczeńskiego (należy przypuszczać, że towarzyszył mu również budynek aresztu). Mapa miasta z końca XIX w. jednoznacznie ukazuje istnienie obu w/w budynków. Forma architektoniczna budynku penitencjarnego zdaje się przemawiać za datowaniem tego obiektu na schyłek XIX w. Ten trzykondygnacyjny budynek jest budowlą bezstylową, której forma podporządkowana jest ściśle funkcji.

13. Opis (sytuacja, materiał i konstrukcja, rzut, bryła, elewacje, dach, wnętrze wyposażenie, instalacje)

### Sytuacja

Zespół sądowo-więzienny położony jest na południowo-zachodnim krańcu Międzyrzecza, na południowym brzegu Paklicy (dopływu Obry). Od strony zachodniej parcela ograniczona jest ul. Wojska Polskiego, a od północno-zachodniej ul. Młyńską. Budynek penitencjarny wzniesiony jest na zapleczu sądu (w odległości ca. 20 m na wschód), w dość znacznej odległości od ulic Młyńskiej (ca. 60 m) i Wojska Polskiego (ca. 40 m) oraz nadbrzeżnej drogi gruntowej (ca. 35 m). Wokół budynku rozległy dziedziniec (spacernik) o nawierzchni gruntowej, ogrodzony metalową siatką oraz wysokim, ceglany murem zewnętrznym (w obrębie którego usytuowane są wieżyczki strażnicze). W odległości ca. 30 m na północ od budynku wartownia-portiernia.

### Materiał, technika, konstrukcja

Posadowienie - budynek osadzony jest na ławach fundamentowych z cegły ceramicznej, zagłębionych w grunt na ok. 250 cm. Podmurówka, tworząca cokół budynku murowana z cegły ceramicznej, od zewnątrz oblicowana kamieniem łamanym, zwieńczona dwoma główkowymi warstwami cegieł (obramienia otworów okiennych piwnicy wykonane z cegły ceramicznej). Wysokość cokołu ca. 140 - 150 cm ponad poziom gruntu.

Ściany obwodowe murowane z cegły ceramicznej o odcieniu żółtawym na zaprawie wapiennej; wiązania muru wozówkowo-główkowe, krzyżowe. Spoiny muru starannie fugowane. Zewnętrzne powierzchnie ścian obwodowych nietynkowane. Grubość ścian obwodowych ca. 75 cm. Ściany działowe obiektu również murowane z cegły ceramicznej na zaprawie wapiennej (grubość z uwagi na charakter budynku dość znaczna - od 40 do 60 cm). We wnętrzu powierzchnie ścian pokryte grubymi tynkami wapiennymi i bielone farbami wapienno-klejo-

c. d. wkładka nr 1



14. Kubatura ca 6370 m <sup>3</sup>	15. Powierzchnia użytkowa ca 810 m <sup>2</sup>	16. Przeznaczenie pierwotne więzienie	17. Użytkowanie obecne więzienie
<p>18. Prace budowlane i konserwatorskie, ich przebieg i dokumentacja</p> <p>Po 1945 r. w budynku wymieniono pokrycie dachu (łupek zastąpiony został blachą ocynkowaną). W 1968 r. wykonano remont kapitalny instalacji c. o. i elektrycznej.</p>		<p>19. Stan zachowania (fundamenty, ściany zewnętrzne, ściany wewnętrzne, sklepienia, stropy, konstrukcje dachowe, pokrycie dachu, wyposażenie i instalacje)</p> <p>Ogólny stan techniczny budynku dobry, bez widocznych zagrożeń konstrukcyjnych. Nieznaczne spękania ścian obwodowych.</p>	
<p>20. Najpilniejsze postulaty konserwatorskie</p> <p>Inwentaryzowany budynek wraz z posadowionym w bezpośrednim sąsiedztwie obiektem Sądu Rejonowego należy traktować jako zespół zabytkowy. Teren podlegający ochronie konserwatorskiej zamyka się w granicach ogrodu (muru zewnętrznego). Budynek penitencjarny winien zachować swą dotychczasową bryłę oraz kompozycję architektoniczną elewacji (osiowość otworów okiennych, gzymsy, opaski; brak tynków zewnętrznych). Pożądane odtworzenie otworów okiennych II i III kondygnacji elewacji zachodniej.</p>			



21. Akta archiwalne (rodzaj akt, numer i miejsce przechowywania)

22. Bibliografia

J. Nalepa, S. Kurnatowski, Z przeszłości Międzyrzecza, Poznań 1961.

P. Becker, Geschichte der Stadt Meseritz, Meseritz 1930.

23. Źródła ikonograficzne i fotografie (rodzaj, miejsce przechowywania, sygnatury)

Mapa topograficzna miasta z końca XIX w. - kserokopia na podstawie negatywu z Prac. Fot. PKZ S. A. Szczecin (nr sygn. 1921/R)

24. Uwagi różne

*Karta ewid. nr 313*

25. Wypełnił

mgr Cezary Nowakowski  
BSiDK Szczecin  
luty 1994 r.

26. Sprawdził

*[Signature]*  
mgr Włodzisław Chrostowski



1. Miejscowość

M I Ę D Z Y R Z E C Z

2. Obiekt (nazwa jak w karcie)

BUDYNEK PENITENCJARNY

3. Zawartość wkładki (nazwa obiektu lub materiału uzupełniającego)

sytuacja, tekst, fotografie

c. d. rubr. nr 13 - wymi (w korytarzach lamperie z farby olejnej).

Wieżba dachowa płatwiowo-kleszczowa z obustronną ścianą stolcową; więzary wzmocnione zastrzałami i mieczami. Stopy krokwi osadzone w płatwiach stopowych (również ułożonych na podporach stolcowych o wys. ca 150 cm, ustawionych bezpośrednio przy ściankach kolankowych). Elementy więzby dachowej obrobione mechanicznie, ostosunkowo niewielkich przekrojach; połączenia ciesielskie wzmocnione kołkowaniem.

Pokrycie dachu stanowi blacha ocynkowana.

Posadzki betonowe (lastryko); w części pomieszczeń wyłożne płytkami kamionkowymi. Na III kondygnacji również podłogi deskowe.

Sklepienia kolebkowe, ceramiczne nad pomieszczeniami wszystkich kondygnacji (również nad piwnicą), wyprawione tynkami wapiennymi i bielone.

Drzwi frontowe dwuskrzydłowe, podwójne (warstwa zewnętrzna płycinowa, wewnętrzna deskowa), zawieszone na pasowych zawiasach kowalskiej roboty, zamykane masywnym zamkiem puszkowym (dodatkowo zasuwami i wrzeciędzem); w otworze drzwiowym wielopolowe (podział szczeblinowy) nadświetle o nadprożu w formie łuku odcinkowego. Drzwi co cel jednoskrzydłowe, dwuwarstwowe, deskowe (od wewnątrz obite dodatkowo blachą), zawieszone na masywnych zawiasach pasowych i zamykane zamkiem puszkowym oraz - rozmieszczonymi w dwóch poziomach - zasuwami. Skrzydła drzwiowe zaopatrzone we wzierniki (tzw. judasze) umożliwiające podgląd wnętrza celi. Na trzeciej kondygnacji, w pomieszczeniach pomocniczych występują również jednoskrzydłowe drzwi płycinowe, zawieszone na zawiasach trzpieniowych; otwory drzwiowe zaopatrzone w żłobkowane opaski.

Okna - otwory okienne w celach w formie leżących prostokątów (w zachodniej części obiektu mają one formę zbliżoną do kwadratu); od strony wnętrza przesklepienia w formie łuku odcinkowego a na klatkach schodowych w formie lunety. W zachodniej części budynku otwory okienne zostały wtórnie zmniejszone. Okna krosnowe o charakterze stałym lub - w części przypadków - dwuskrzydłowe, zabezpieczone od zewnątrz metalowymi kratami.

Schody monolityczne, dwubiegowe

Rzut

Budynek penitencjarny wzniesiony został na planie dwóch stykających się ze sobą prostokątów o wymiarach 1500 x 1190 cm (skrzydło za-

c. d. wkładka nr 2

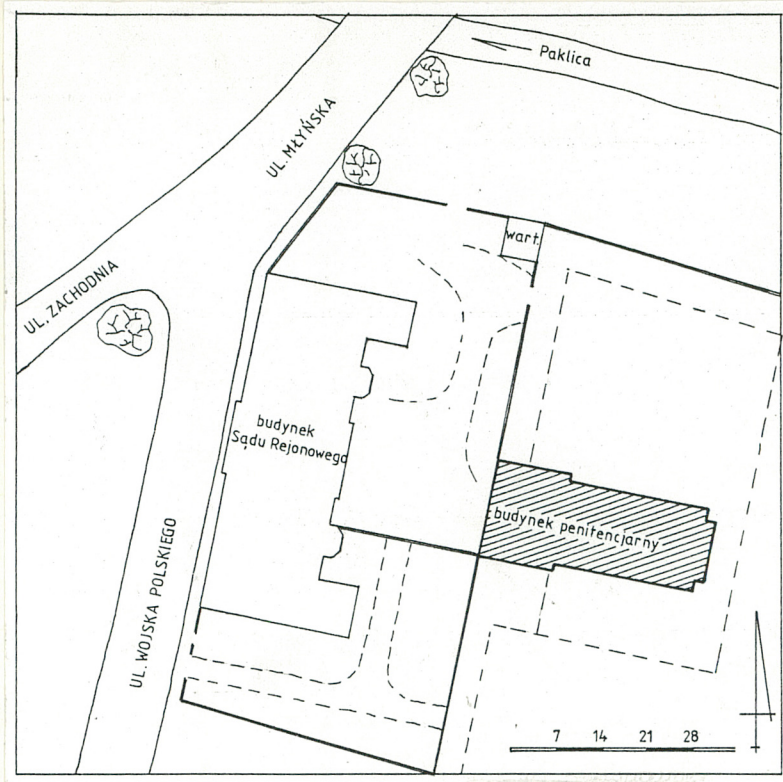
Wkładkę założył: mgr Cezary Nowakowski, BSiDK Szczecin, luty 1994 r.

(imię, nazwisko, data)

Miejsce przechowywania negatywów: WKZ, PSOZ Gorzów Wlkp.

Wzór ODZ 1978 r.





2.



3.



1. Miejscowość M I Ę D Z Y R Z E C Z	2. Obiekt (nazwa jak w karcie) BUDYNEK PENITENCJARNY	3. Zawartość wkładki (nazwa obiektu lub materiału uzupełniającego) tekst, fotografie
---	---	---

c. d. rubr. nr 13 - chodnie) - zorientowanego na osi NNE - SSW i 1960 x 1190 cm (skrzydło wschodnie) - zorientowanego na osi NWW - SEE. W elewacji wschodniej ryzalit (180 x 700 cm). Do wnętrza budynku prowadzą dwa wejścia - główne umieszczone jest w ścianie zachodniej, zwrócone w kierunku budynku Sądu Rejonowego i boczne, umieszczone w ścianie południowej (przeznaczone głównie do wyprowadzania więźniów na teren spacernika).

#### Bryła

Budynek penitencjarny jest obiektem trzybryłowym, składającym się z trzech prostopadłościennych części, nakrytych stsunkowo płaskimi dachami dwuspadowymi. Skrzydła wschodnie i zachodnie budynku - ustawione poprzecznie względem siebie - mają tę samą wysokość - ca 1500 cm. Ryzalit wschodni, nakryty niezależnym daszkiem dwuspadowym, ma wysokość ca 1150 cm. Opisywany budynek jest obiektem trzykondygnacyjnym, w całości podpiwniczonym, posiadającym przestronne poddasze składowe, podwyższone o - wysoką na ca 150 cm - ściankę kolankową. Wysokość pomieszczeń użytkowych poszczególnych kondygnacji po ca 300 cm, wysokość piwnicy ca 270 cm.

#### Elewacje

Kompozycja architektoniczna obiektu oparta na prostych, klarownych podziałach osiowych (elewacje północna i południowa 12-osiove, elewacja zachodnia 3-osiova, elewacja wschodnia jednoosiowa). Wertykalizm obiektu podkreślają ryzalitty ścian długich i wschodniej ściany szczytowej, zwieńczone płaskimi trójkątnymi szczytami. W układzie horyzontalnym elementami kształtującymi kompozycję elewacji są: 1/ kamienny cokół budynku, 2/ linie wyznaczone przez podokienniki i nadproża otworów okiennych w 5 poziomach (trzykondygnacje, piwnica, poddasze), 3/ opaski, wykonane z cegły o kolorze jaskrawo wiśniowym, opinające budynek w 9 poziomach, 4/ kostkowo-schodkowy gzyms podokapowy (również wykonany z cegły o odcieniu kontrastującym z płaszczyzną ściany). Brak elementów o charakterze dekoracyjnym.

Wnętrze obiektu ma rozplanowanie dwu- i półtraktowe; w osi długiej wytyczony przelotowy korytarz o szerokości ca 180 cm. We wschodniej części obiektu - po obu stronach korytarzów wydzielone są cele o pow. ca 8 - 6,5 m<sup>2</sup>, w zachodniej części skoncentrowane są głównie pomieszczenia o charakterze pomocniczym. Rozplanowanie budynku w zasadniczym zrębie nie wykazuje cech wtórnych.

Instalacje: elektryczna, wodno-kanalizacyjna, co., odgromowa, telefoniczna, wentylacyjna (grawitacyjna). Pierwotny system ogniowy oparty był o kominy słupowe z cegły ceramicznej (obecnie są one nie wyprowadzone ponad połacie dachu).

c. d. wkładka nr 3

Wkładkę założył: mgr Cezary Nowakowski, BSiDK Szczecin, luty 1994 r.  
(imię, nazwisko, data)

Miejsce przechowywania negatywów: BSiDK, PSOZ Gorzów Wlkp.





4.



6.



7.



1. Miejscowość

2. Obiekt (nazwa jak w karcie)

3. Zawartość wkładki (nazwa obiektu lub materiału uzupełniającego)

M I Ę D Z Y R Z E C Z

BUDYNEK PENITENCJARNY

spis fotografii, fotografie

Spis fotografii:

1. Elewacja południowa
2. Elewacja wschodnia
3. Elewacja północna
4. Elewacja zachodnia
5. Górna część ryzalitu elewacji południowej
6. Drzwi frontowe (widok od strony wnętrza)
7. Drzwi do celi
8. Drzwi do pomieszczenia pomocniczego
9. Fragment wnętrza korytarza
10. Fragment więzby dachowej.



5.

Wkładkę założył: mgr Cezary Nowakowski, BSiDK Szczecin, luty 1994 r.  
(imię, nazwisko, data)

Miejsce przechowywania negatywów: WKZ, PSOZ Gorzów Wlkp.





8.



9.



10.